

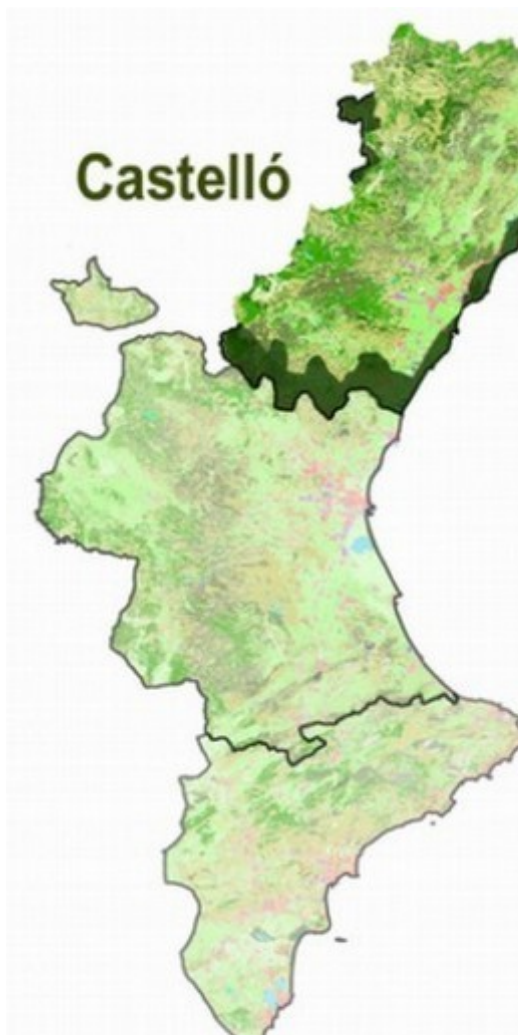


**GENERALITAT
VALENCIANA**

Conselleria de Agricultura,
Desarrollo Rural, Emergencia
Climática y Transición Ecológica

INFORME MENSUAL DE CONJUNTURA AGRÀRIA I SEGUIMENT DE LA SEQUERA

SETEMBRE 2020



**ESTUDIOS AGRARIOS
CASTELLÓ**

ÍNDIX

1. RESUM.....	4
2. INDICADORS AGROMETEOROLÒGICS.....	6
2.1. Temperatures.....	7
2.2. Precipitació.....	9
2.3. Reserva d’humitat del sòl.....	11
2.4. Índex de precipitació estandarditzat (índex de sequera).....	12
3. SITUACIÓ D’EMBASSAMENTS I RECURSOS CIRCULANTS.....	13
3.1. Embassaments.....	13
3.2. Seguiment d’indicadors d’escassetat.....	14
4. DANYS I SEQUERA.....	16
5. ESTAT DELS CULTIUS.....	18
Cereals.....	18
Arròs.....	18
Hortalisses.....	19
Meló de tot l’any.....	24
Meló d’Alger.....	24
Cítrics.....	24
Magraner.....	28
Alvocat.....	28
Cirerer.....	29
Caqui.....	30
Vinya.....	31
Olivera.....	32
Ametler.....	34
Garrofera.....	35
Avellaner.....	36
Anouer.....	37
Tòfona.....	38



**GENERALITAT
VALENCIANA**

Conselleria de Agricultura,
Desarrollo Rural, Emergencia
Climática y Transición Ecológica

Ornamentals.....	39
Apicultura.....	40
Pastures.....	41

1. RESUM

Segons la informació facilitada de l'Agència Estatal de Meteorologia, el mes de setembre de 2020 va ser molt sec i **tèrmicament normal** a la Comunitat Valenciana.

En relació amb la **temperatura**, la mitjana de la Comunitat Valenciana va ser de 20,7 °C, igual que la de la climatologia de referència. La **temperatura mitjana provincial**, obtinguda de les dades subministrades per les estacions de la xarxa SIAR, es va situar en **21,9 °C**, un poc superior a la de l'any passat (22,2 °C). Pel que fa a la pluviometria, la precipitació acumulada va aconseguir els 17,7 l/m² a la Comunitat Valenciana, un 70 % inferior a la de la mitjana climàtica del període 1981-2010 (61,3 l/m²). A Castelló el dèficit mitjà va arribar al 63 %.

La **humitat del sòl** en les **capes superficials** va ser inferior al 10 % en la major part del territori, a excepció d'una zona central xicoteta a l'Alt Maestrat, i en una franja costanera al nord de la Plana Alta i al sud del Baix Maestrat, on els valors van estar entre el 10 % i el 20 %. En les capes profundes els valors van disminuir lleugerament respecte al mes anterior, i es van situar en valors d'entre el 10-20 % en la majoria de les zones costaneres, del prelitoral i de l'Alt Maestrat, i van baixar a registres inferiors al 10 % a les zones més interiors dels Ports i de l'Alt Palància.

La **reserva hídrica va baixar** en els embassaments principals de la província, amb un descens mitjà del 5,5 % respecte al mes anterior.

Pel que fa als **danys**, no es van produir fenòmens meteorològics adversos rellevants. No obstant això, l'escassetat de pluges durant tres mesos consecutius va provocar una baixada important dels rendiments i la qualitat de les pastures i, en casos puntuals, els ramaders van haver de proveir-se amb cubes per al subministrament d'aigua als animals. Així mateix, la falta de pluges va causar, en alguns casos, una disminució del calibre dels cítrics, la deshidratació en les olives i el retard de la collita de la noguera.

Quant a l'estat dels **cultius**, en **cítrics**, durant el mes de setembre es va observar un increment de la collita malgrat els minvaments causats pel cotonet i per la porgada. La recol·lecció es va iniciar a mitjan mes en les varietats més primerenques.

Respecte a l'estat dels cultius, en hortalisses, es va collir la tomaca tipus *llisa* i de tipus *pera rastrera*, cultivada a l'aire lliure i es va iniciar la campanya de la varietat *raff*. Va seguir la recol·lecció de la carabasseta, de la carabassa *cacauet* i *redona* i de pimentó, encisam i fesols, i es

va donar per finalitzada la de cogombre. La producció de meló va seguir en valors baixos i va finalitzar la de meló d'Alger. Es va iniciar la campanya en la coliflor *blanca*. Les plantacions de cols al Baix Maestrat es van desenvolupar amb normalitat, i es va esperar l'inici de recol·lecció per al mes d'octubre per a la col llombarda, cabdell de fulla llisa i arrissada, igual que en les varietats d'escarola. La carxofa va seguir el creixement vegetatiu esperant els primers talls a la fi d'octubre o principi de novembre.

En l'**olivar** la falta de pluges durant tres mesos consecutius va començar a apreciar-se en els fruits per la qual cosa la collita serà més baixa del que s'esperava inicialment. L'inici de la campanya s'esperava per a meitat d'octubre.

En l'**ametler**, es va iniciar la recol·lecció, encara que va caldre retardar-la a vegades per l'elevada humitat dels fruits. Es va confirmar la baixada de collita prevista inicialment pels problemes fúngics derivats de les pluges persistents dels mesos primaverals, amb descensos en els rendiments de més del 30 %.

Va seguir la recol·lecció de la **garrofa** que ja estava molt avançada el mes d'agost.

La collita de la **noguera** va començar a la fi de mes. En l'**avellaner** es va observar la maduració de fruits i caiguda a terra d'aquests, amb una previsió de recol·lecció a partir d'octubre. La **verema** es va iniciar amb normalitat a la província.

2. INDICADORS AGROMETEOROLÒGICS

Segons la informació facilitada de l'Agència Estatal de Meteorologia, el mes de setembre de 2020 va ser molt sec i tèrmicament normal a la Comunitat Valenciana.

En relació amb la **temperatura**, la mitjana va ser de 20,7 °C, igual que la de la climatologia de referència. Encara que la mitjana es va trobar en la mitjana, les mínimes nocturnes i les màximes diürnes van tindre un comportament molt diferent, ja que les nits van ser fredes (-0,5 °C) i els dies, càlids (+0,5 °C), la qual cosa va equilibrar el balanç final. També al llarg del mes van haver-hi tres trams ben diferenciats, amb fred al principi i al final i unes temperatures càlides en les setmanes centrals.

La **temperatura mitjana provincial**, obtinguda de les dades subministrades per les estacions de la xarxa SIAR, es va situar en **21,9 °C**, un poc més baix a la de l'any passat (22,2 °C).

Pel que fa a la pluviometria, la precipitació acumulada va aconseguir els 17,7 l/m² a la Comunitat Valenciana, un 70 % inferior a la de la mitjana climàtica del període 1981-2010 (61,3 l/m²). Ha sigut un dels mesos de setembre més secs de la sèrie. A Castelló el dèficit mitjà provincial va aconseguir el 63 %.

A continuació, es mostra el resum meteorològic mensual a la província elaborat amb les dades de l'IVIA recollides per la xarxa SIAR d'estacions agroclimàtiques.

Estació	T mitjana de les mitjanes (°C)	T màx. de les màximes (°C)	T mín. de les mínimes (°C)	H. R. de les mitjanes (%)	V. mitjana (km/h)	Ratxa màxima (km/h)	Eto total	P. total (mm)
Benicarló	21,55	31,27	10,84	70,82	1,68	19,72	90,34	49,56
Borriana	22,18	31,93	10,33	66,86	2,41	22,79	98,02	26,30
Castelló Benadresa	22,00	32,07	10,53	64,06	4,51	29,05	99,54	13,12
Nules	22,12	32,03	11,79	66,35	3,11	23,78	103,25	16,16
Onda	22,13	31,47	12,36	62,10	5,30	32,69	117,78	16,08
Ribera de Cabanes	22,60	32,80	12,17	63,85	2,88	20,92	101,71	14,20
San Rafael del Río	20,69	30,84	9,81	67,48	4,51	50,90	105,97	16,33
Segorbe	20,08	30,73	7,85	64,14	3,71	26,57	97,93	14,80
La Vall d'Uixó	22,34	32,50	12,13	59,81	3,94	23,67	112,29	15,08
Vila-real EEA	22,91	32,75	13,58	59,46	5,76	37,91	123,39	16,00

2.1. Temperatures

Segons la informació facilitada de l'Agència Estatal de Meteorologia, el mes de **setembre de 2020** va ser **tèrmicament** normal a la Comunitat Valenciana.

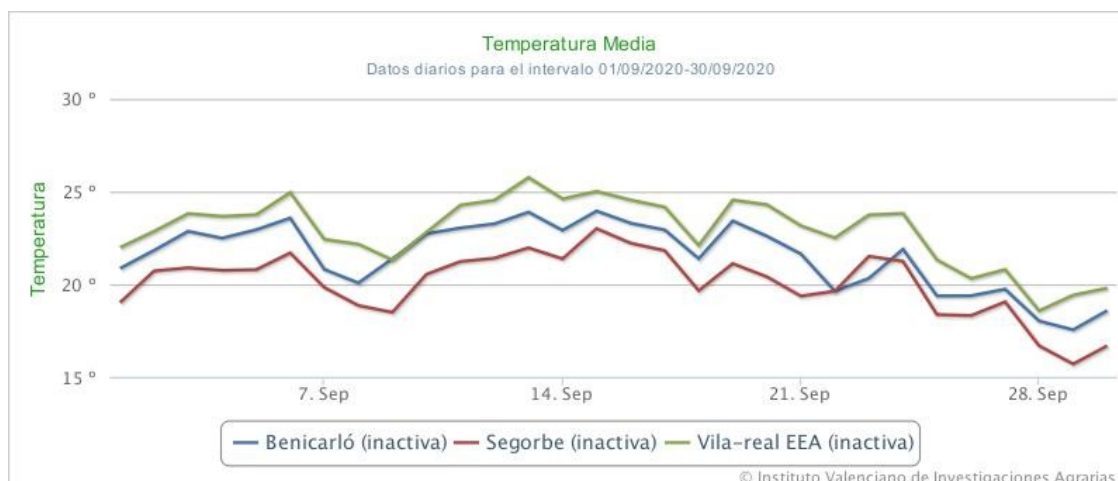
En relació amb la temperatura, la mitjana va ser de 20,7 °C, igual a la de la climatologia de referència a la Comunitat Valenciana. Encara que la mitjana es va trobar en el terme mitjà, les mínimes nocturnes i les màximes diürnes van tindre un comportament molt diferent, ja que les nits van ser fredes (-0,5 °C) i els dies, càlids (+0,5 °C), la qual cosa va equilibrar el balanç final. També al llarg del mes van haver-hi tres trams ben diferenciats, amb fred al principi i al final i unes temperatures càlides en les setmanes centrals. L'anomalia de temperatura va ser més alta al litoral i al prelitoral.

Va començar el mes amb temperatures anormalment baixes, i va acabar també amb temperatures baixes a causa de l'entrada d'una massa d'aire fred que va estar conduïda per una borrasca situada a les illes britàniques i un anticicló a Açores. La matinada del dia 28 va ser una de les més fredes en un mes de setembre en el segle XXI en la mitjana de la Comunitat.

A més de l'ambient fred, els últims dies de mes van ser ventosos, amb unes ratxes de vent de l'oest i nord-oest que en alguns observatoris de la província de Castelló van superar els 90 km/h: Fredes, 107 km/h; aeroport de Castelló, 98 km/h; Morella, 93 km/h.

La temperatura mitjana provincial, obtinguda de les dades subministrades per les estacions de la xarxa SIAR, va ser de 21,9 °C, molt similar a la de l'any anterior (22,2 °C), i van oscil·lar els valors mitjans mensuals per estació entre els 20,1 °C de Segorbe i els 22,9 °C de Vila-real.

En el gràfic següent es reflecteix l'evolució al llarg del mes de la temperatura mitjana en dues de les estacions litorals (nord i sud) de la xarxa SIAR i una estació de l'interior de la província.



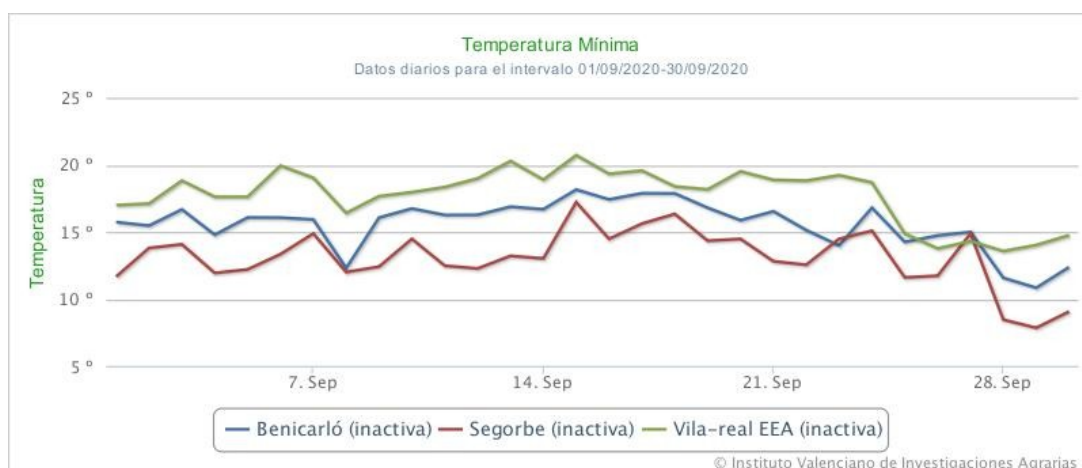


**GENERALITAT
VALENCIANA**

Conselleria de Agricultura,
Desarrollo Rural, Emergencia
Climática y Transición Ecológica

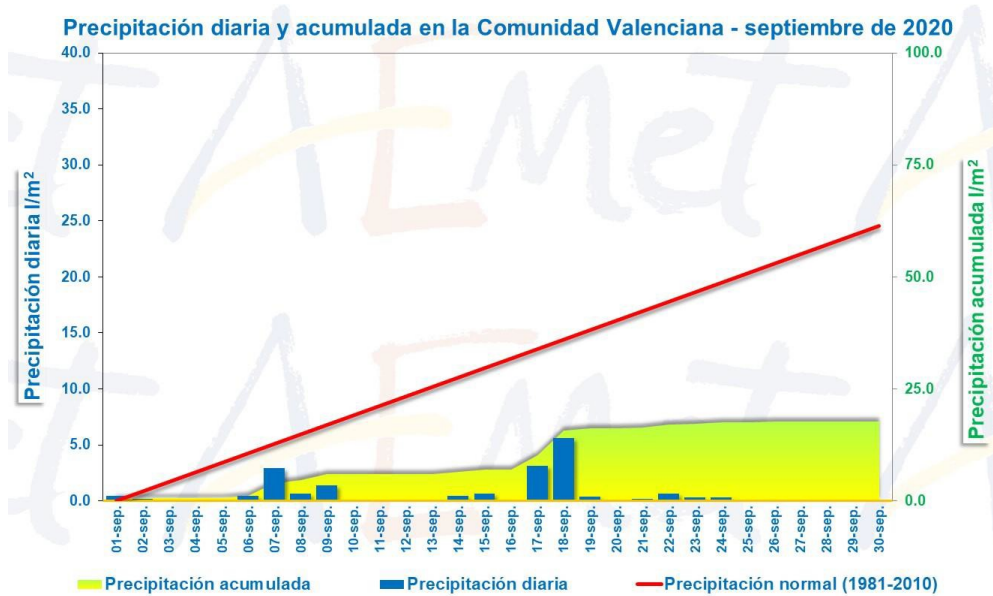
En relació amb les temperatures màximes i mínimes, de les dades de les estacions agroclimàtiques s'obté que el valor diari màxim de les temperatures màximes es va registrar a l'estació de la Ribera de Cabanes, amb 32,8 °C, mentre que la temperatura diària més baixa (mínima de les mínimes) va ser de 7,8 °C, registrada a l'estació de Segorbe.

En el gràfic següent es pot observar l'evolució al llarg del mes de les temperatures màximes i mínimes en dues de les estacions litorals (nord i sud) de la xarxa SIAR i una estació de l'interior de la província.

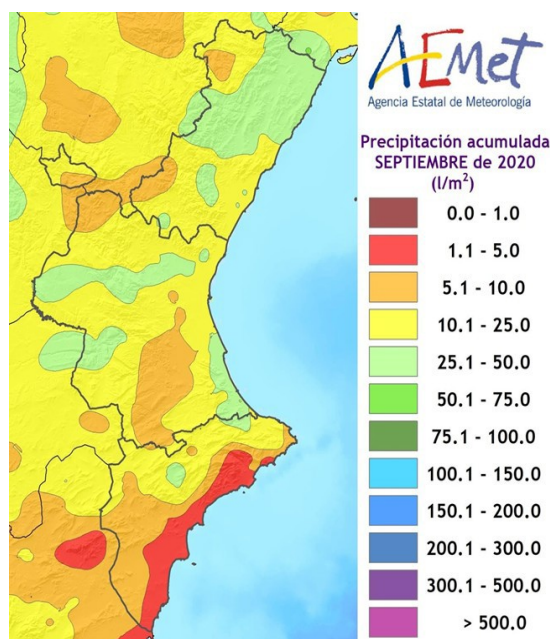


2.2. Precipitació

Segons AEMET, pel que fa a la pluviometria, la precipitació acumulada a la Comunitat Valenciana va ser de 17,7 l/m², un 70 % inferior a la de la mitjana climàtica del període 1981-2010 (61,3 l/m²). A la província de Castelló el dèficit mitjà va ser del 63 %.



Tot el territori ha presentat un dèficit pluviomètric al setembre i no es van aconseguir els 50 l/m² en cap punt de la Comunitat.

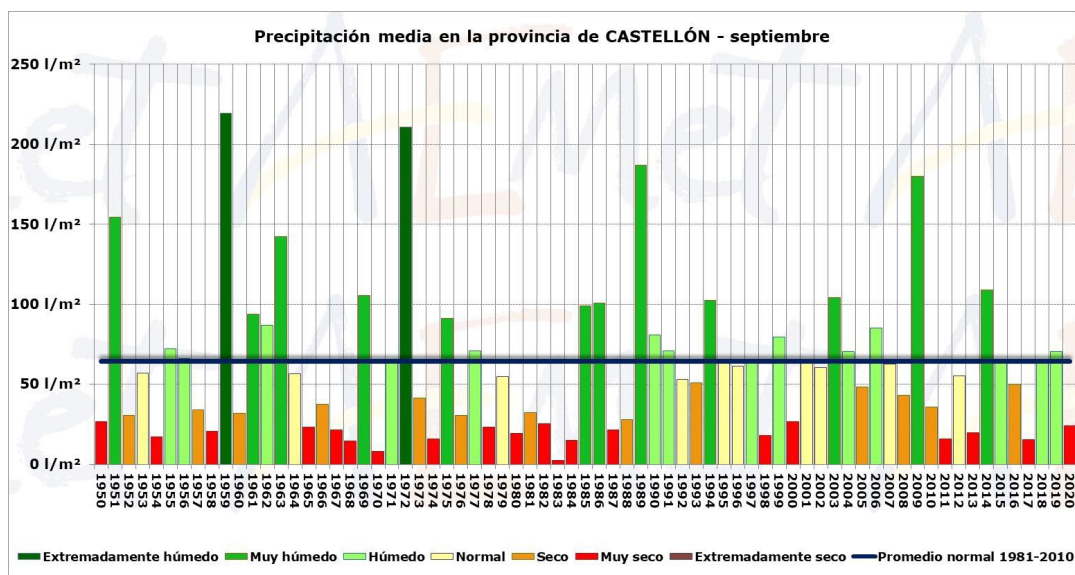
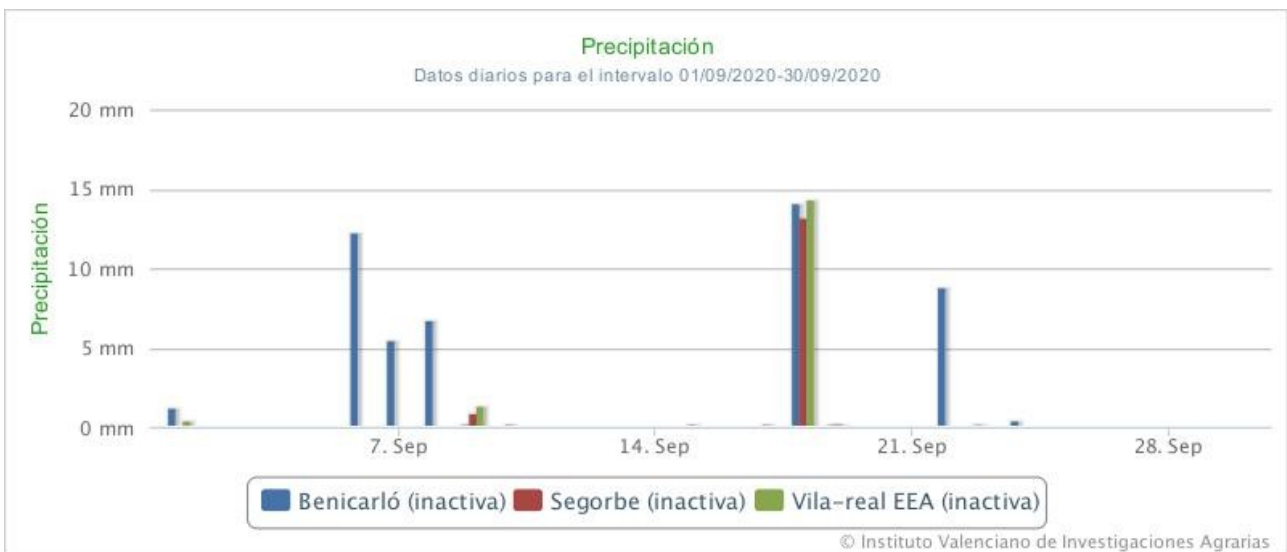




GENERALITAT VALENCIANA

Conselleria de Agricultura,
Desarrollo Rural, Emergencia
Climática y Transición Ecológica

A continuació, es representen les dades diàries de precipitació durant el mes de setembre, recollides en dues de les estacions litorals (una al nord i una altra del sud) i una estació de l'interior de la província, de la xarxa SIAR, i les dades de precipitació mitjana provincial en sèrie històrica del mes d'agost de 2020.



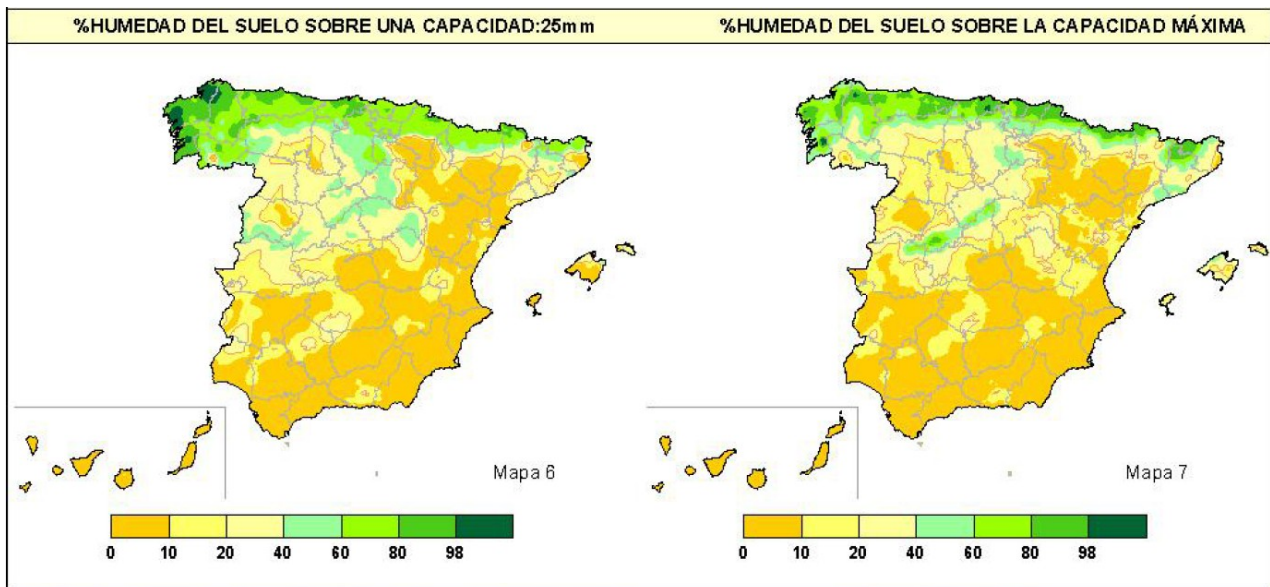
2.3. Reserva d'humitat del sòl

El Butlletí hídric nacional, elaborat cada deu anys per AEMET, recull la situació de la humitat del sòl **referida** al percentatge d'aigua disponible per a les plantes, en la capa superficial i en profunditat (profunditat de les arrels) per a tot el territori nacional.

Així, en el balanç hídric del sòl elaborat per AEMET a 01/10/2020, el sòl de la província de Castelló va presentar un percentatge d'humitat, en les capes superficials, inferior al 10 % en la major part del territori, a excepció d'una xicoteta zona central a l'Alt Maestrat, la Tinença de Benifassà i en una franja costanera al nord de la Plana Alta i al sud del Baix Maestrat, on els valors es van situar entre el 10 i el 20 %.

En les capes profundes els valors van disminuir respecte al mes anterior i es van situar entre el 10 i el 20 % en la majoria de les zones costaneres, del prelitoral i de l'Alt Maestrat, i van baixar fins a registres inferiors al 0 % en les zones més interiors dels Ports i de l'Alt Palància, tal com mostren els mapes inferiors facilitats per l'Agència Estatal de Meteorologia.

PERCENTATGE D'HUMITAT DEL SÒL

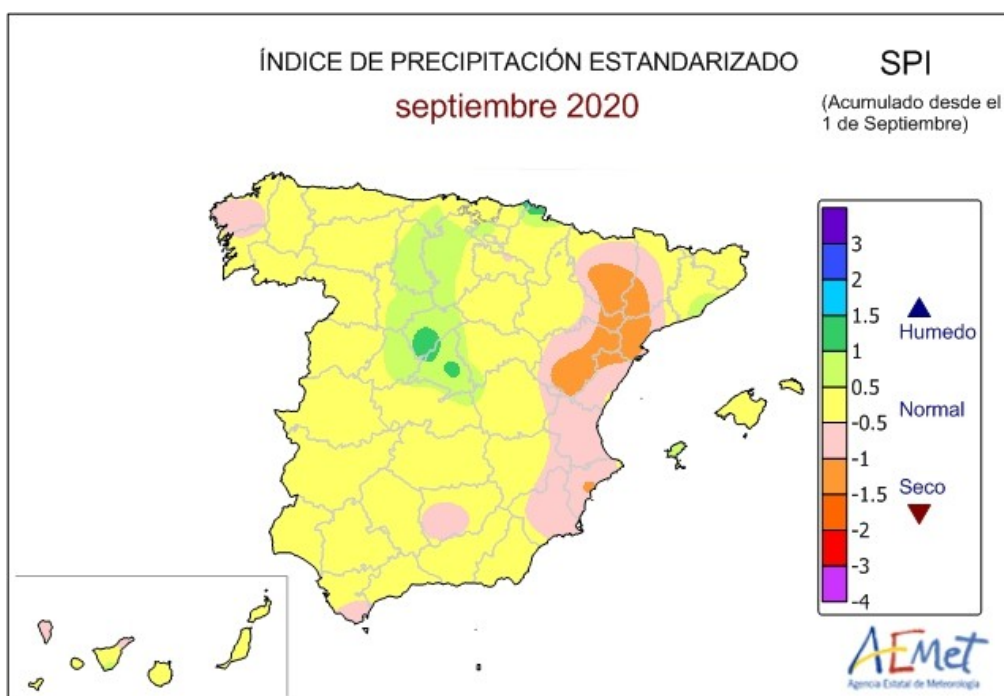


Font: AEMET (*Butlletí hídric nacional*).

2.4. Índex de precipitació estandarditzat (índex de sequera)

L'**índex de precipitació estandarditzat (SPI)** va ser dissenyat a fi de donar compte de les diferents maneres en què el dèficit de precipitació afecta els diferents sistemes de recursos hídrics (humitat del sòl, aigües superficials, aigües profundes, etc.). Concretament, l'SPI permet avaluar l'impacte del dèficit de precipitació sobre la disponibilitat dels diferents tipus de recursos hídrics. Els valors positius de l'SPI indiquen una precipitació superior a la mitjana i els valors negatius, una precipitació inferior a la mitjana, per al lloc i el període triats.

L'SPI que elabora mensualment AEMET reflecteix uns valors per a setembre, acumulat des de l'1 de setembre (any hidrològic), entre **-1 i -0,5** en quasi tota la província, llevat d'una franja septentrional, on els valors es van situar entre -1 i -1,5, i es va denotar el canvi de tendència cap a un estat de sequera.



3. SITUACIÓ D'EMBASSAMENTS I RECURSOS CIRCULANTS

3.1. Embassaments

A continuació, es mostra la situació a la província dels principals embassaments a data 28 de setembre.



Parte Estado Embalses

28-09-2020

EMBALSE	CAPACIDAD Hm3	EMBALSADO Hm3	% S/TOTAL	Variación (en Hm3) respecto 21/09/2020
Sistema MIJARES				
ALCORA	1,4	1,33	97,10%	0,00
ARENOS	136,9	50,16	36,63%	-0,79
MARIA CRISTINA	18,4	8,31	45,07%	-0,46
SICHAR	49,3	33,57	68,10%	-0,57
BALAGUERAS	0,1	0,11	89,41%	0,00
VALBONA	0,5	0,38	76,85%	-0,01
MORA DE RUBIELOS	1,0	0,10	10,70%	0,00



Parte Estado Embalses

24-08-2020

EMBALSE	CAPACIDAD Hm3	EMBALSADO Hm3	% S/TOTAL	Variación (en Hm3) respecto 17/08/2020
Sistema MIJARES				
ALCORA	1,4	1,35	98,60%	-0,01
ARENOS	136,9	54,63	39,90%	-1,24
MARIA CRISTINA	18,4	10,56	57,22%	-0,51
SICHAR	49,3	38,17	77,42%	-1,08
BALAGUERAS	0,1	0,11	93,30%	0,00
VALBONA	0,5	0,42	84,91%	-0,02
MORA DE RUBIELOS	1,0	0,10	10,26%	0,00

Font: Confederació Hidrogràfica del Xúquer (CHX).

La **reserva hídrica va baixar** durant el mes de setembre en els embassaments principals de la província, amb un descens mitjà del 5,5 % respecte al mes anterior. Al setembre els embassaments es trobaven al 45,2 % de la seua capacitat, mentre que a l'agost estaven al 50,7 %.

3.2. Seguiment d'indicadors d'escassetat

► Indicadors de sequera prolongada i d'escassetat

En el Pla especial de sequera (PES) vigent desenvolupat per la Confederació Hidrogràfica del Xúquer (CHX) es diferencia el diagnòstic i la gestió de les situacions de sequera prolongada i les d'escassetat conjuntural de la demarcació.

Per a fer-ho, el PES estableix unitats de gestió territorial diferenciades i un doble sistema d'indicadors.

- Defineix sequera prolongada com la produïda per circumstàncies excepcionals o que no han pogut preveure's raonablement. Com a indicador de sequera prolongada, s'ha pres l'SPI (índex de precipitació estandarditzat). Es divideix el territori en 13 unitats territorials (UT), i a la província de Castelló en corresponen tres: (1) Sénia-Maestrat, (2) Millars-Plana de Castelló i (3) Palància-les Valls. Cada UT disposa de 47 pluviòmetres representatius (11 a Castelló), a partir dels quals i mitjançant una ponderació s'obtenen els **índexs d'estat de sequera (IES)** per a cada UT. Aquest valor es trobarà entre 0 i 1, i el llindar és el valor 0,3. Valors inferiors indicaran sequera i superiors, normalitat.

- D'altra banda, l'escassetat és la situació de falta de recursos hídrics per a atendre les demandes d'aigua previstes. L'escassetat conjuntural, que és objecte de seguiment de l'informe, representa la situació d'escassetat no continuada que, tot i que permet el compliment dels criteris de garantia en l'atenció de demandes, limita temporalment el subministrament de manera significativa. Per al cas d'escassetat, en cada unitat territorial s'han triat diversos indicadors relacionats amb la disponibilitat de recursos, de manera que reflecteixen el risc de no satisfer les demandes d'aigua. En la demarcació hidrogràfica del Xúquer, les variables que s'han triat han sigut les precipitacions mesurades a les estacions meteorològiques, les aportacions dels rius a les estacions d'aforament i les aportacions d'entrades a embassaments, les evolucions dels nivells piezomètrics als aqüífers i els volums embassats. Com en l'índex de sequera, es combinen i es ponderen les diferents variables utilitzades amb la qual cosa s'obté l'**índex d'estat d'escassetat (IEE)**. El rang de valors de l'índex va de 0 a 1 i permet classificar la situació d'escassetat en els quatre nivells següents, que es codificaran amb els colors que s'indiquen en el quadre:



Descripción	Valor del indicador/IEE	Estado/escenario
Ausencia de escasez	1,00-0,50	NORMALIDAD
Escasez moderada	0,50-0,30	PREALERTA
Escasez severa	0,30-0,15	ALERTA
Escasez grave	0,15-0,00	EMERGENCIA

Per a més informació, pot consultar-se l'informe en la pàgina web següent: <https://www.chj.es/es-es/medioambiente/gestionsequia/Documents/Informes%20Seguimiento/InformeSequia.pdf>

En el quadre s'observen els índexs IES (índexs d'estat de sequera) i l'IEE (índex d'estat d'escassetat) per al mes en curs, així com un seguiment de l'evolució dels últims dotze mesos de l'IEE.

INFORME DE SEGUIMIENTO DE LA SEQUÍA Y LA ESCASEZ - CASTELLÓN - SEPTIEMBRE 2020

UNIDADES TERRITORIALES E ÍNDICES DEL MES			REPRESENTACIÓN GRÁFICA DE LOS ESCENARIOS SEQUÍA / ESCASEZ.	
Código y nombre UTS	IES	IEE		
1 Cenia-Maestrazgo	0,92	0,96		
2 Mijares-Plana de Castellón	0,71	0,72		
3 Palancia-Los Valles	0,63	0,93		

IES : Índice de Sequía Prolongada. Valores entre 0 (máx. sequía) y 1 (normalidad): umbral de detección de sequía prolongada IES < 0,30 (rojo), hasta 1 normalidad (amarillo)

IEE : Índice de Estado de Escasez.

		Evolución mensual del IEE e indicación del escenario diagnosticado.												
		oct-19	nov-19	dic-19	ene-20	feb-20	mar-20	abr-20	may-20	jun-20	jul-20	ago-20	sep-20	ESCENARIO
1	Cenia-Maestrazgo	0,28	0,29	0,31	0,56	0,74	0,79	0,81	0,89	0,92	0,94	0,95	0,96	NORMALIDAD
2	Mijares-Plana de Castellón	0,61	0,54	0,65	0,7	0,8	0,79	0,89	0,83	0,86	0,86	0,82	0,72	NORMALIDAD
3	Palancia-Los Valles	0,63	0,37	0,43	0,58	0,57	0,58	0,65	0,76	0,8	0,74	0,77	0,93	NORMALIDAD

Clasificación del estado del indicador e IEE y del escenario	Descripción	Val. indic. / IEE	Estado/escenario	Descripción	V. indic./IEE	Estado/escenario
	Ausencia de escasez	1,00-0,50	NORMALIDAD	Escasez severa	0,30-0,15	ALERTA
	Escasez moderada	0,50-0,30	PREALERTA	Escasez grave	0,15-0,00	EMERGENCIA

Fuente: CHJ. " INFORME DE SEGUIMIENTO DE LA SEQUÍA Y LA ESCASEZ"

<https://www.chj.es/es-es/medioambiente/gestionsequia/Documents/Informes%20Seguimiento/InformeSequia.pdf>

4. DANYS I SEQUERA

No es van produir danys remarcables per fenòmens meteorològics durant el mes de setembre. Cal esmentar la sequedat acumulada en tres mesos consecutius que va provocar un minvament important en les pastures. Aquesta situació va fer necessari el proveïment d'aigua per al bestiar en cubes en moltes ocasions. Els ramaders es van aprovisionar de les basses a les comarques on s'havien condicionat aquestes infraestructures hídriques.



Bassa de terra sense aigua al setembre. Imatge: OCA dels Ports-Morella.

A més, per la falta de pluges es van haver d'efectuar regs addicionals en els cultius de regadiu, i es va constatar que els calibres dels cítrics no arribaran al nivell òptim en alguns casos. En l'olivar es va començar a observar deshidratació en fruits i en la noguera es preveu un retard en la collita.

En l'ametler, amb l'inici de la collita es va confirmar la baixada de producció pels excessos d'humitat dels mesos primaverals, que van provocar l'aparició de problemes fúngics en els arbres, que van retardar l'inici de la collita per la humitat dels fruits, que va provocar un baix rendiment del gra pels problemes a l'entrada de l'esclofolladora.



Ametles i fulles caigudes prematurament a la Plana Alta. Imatge: Secció d'Estudis.

Va continuar la valoració dels cultius afectats per les pedres del mes de juny, fonamentalment cítrics de la Plana Baixa, ametler i garrofera a les Useres, i noguera al terme municipal de Viver a l'Alt Palància i per la pedra de Benlloc del mes de maig, amb danys fonamentalment en ametler i vinya. Al setembre, amb l'arribada de la collita es van confirmar minvaments en la producció en els cultius dels municipis indicats.

En cítrics continua la preocupació del sector per la plaga del *Delotococcus aberiae* (cotonet de les Valls) en la campanya actual, ja que no s'han pogut realitzar els tractaments fitosanitaris clàssics per la prohibició de l'ús de clorpirifòs i metilclorpirifòs.



*Efectes en fruit i fulla per l'afecció de cotonet de les Valls; Artana-la Plana Baixa.
Imatges: Secció d'Estudis.*

5. ESTAT DELS CULTIUS

Cereals

Amb la recol·lecció, l'empacat i l'emmagatzematge finalitzats a l'agost, el cultiu es va trobar al setembre en descans, a l'espera de l'inici de les tasques de conreu per a la pròxima sembra. Va continuar durant el mes la rostollada per a l'aprofitament dels ramats.



Cabres en rostollada-els Ports de Morella. Imatge: OCA dels Ports.

Arròs

Va començar la recol·lecció de l'arròs a la Plana Baixa en la segona quinzena de setembre. La varietat bomba es va acabar de recollir en la tercera setmana i el dia 26 es va iniciar en la varietat *J. J. Sendra*.

La collita obtinguda (1.000 tones), recol·lectada en uns 5 o 6 dies, va ser lleugerament superior a la de l'any passat.

Després de la recol·lecció, s'inunden els camps, la palla queda sota l'aigua i fins al mes de gener no es torna a començar a "fanguejar".



Camps d'arròs-la Llosa (la Plana Baixa). Imatge: OCA de la Plana Baixa.



Sega d'arròs-la Llosa (la Plana Baixa). Imatge: OCA de la Plana Baixa.

Hortalisses

El mes de setembre va ser molt sec a la província de Castelló, i es va sumar als dèficits ja arrossegats els mesos de juliol i agost, que també van ser molt secs i van tindre temperatures altes, la qual cosa va incrementar les necessitats de reg. Malgrat això, les plantacions van seguir el desenvolupament vegetatiu dins de la normalitat, una mica avançades, per les elevades temperatures registrades.



**GENERALITAT
VALENCIANA**

Conselleria de Agricultura,
Desarrollo Rural, Emergencia
Climática y Transición Ecológica

Al Baix Maestrat es va apreciar un manteniment en les superfícies plantades de carxofa i va augmentar en les d'escarola, encisam, col xinesa, api, carabassa *cacauet* i bròcoli per a indústria, i la disminució en la de coliflor.

En la **carxofa** les plantes van continuar desenvolupant-se amb normalitat, i s'esperaven els primers talls a principi de novembre.

Es va iniciar la nova campanya en la **coliflor blanca** durant aquest mes.



*Cultiu de carxofa a Torreblanca i Benicarló.
Imatges: Secció d'Estudis.*

*Cultiu de coliflor blanca a Benicarló.
Imatges: Secció de Seguretat i Control de la Producció Agrària.*

Les plantacions de **ceba i all porro** van seguir desenvolupant-se i s'esperava l'entrada en producció al novembre. La **ceba tendra** ja estava finalitzant el procés vegetatiu, per la qual cosa a l'octubre començarà la recol·lecció.

El **cabdell de fulla arriçada i de fulla llisa** i la **col llombarda** de noves plantacions es començaran a collir a principi d'octubre.

L'**escarola** va continuar el procés vegetatiu i s'esperava l'inici de la recollida en els primers dies d'octubre.



Cultiu d'escarola-Benicarló. Imatge: Secció d'Estudis.

La **carabasseta blanca** va seguir en cultiu a l'exterior, amb uns volums baixos de producció. Va tornar a cultivar-se la **carabasseta verda**, amb unes produccions baixes.

Va continuar la campanya en la **carabassa** tipus *cacauet* i en la *redona*. La *redona* en producció i comercialització normal; no obstant això, en la *cacauet*, amb la demanda molt paralitzada, es va optar a vegades per l'emmagatzematge i la venda posterior quan les condicions de mercat siguen més favorables.

Es van realitzar plantacions en cultius com el **julivert**.



Cultiu de julivert-Benicarló. Imatge: Secció d'Estudis.

En el **cogombre** es va donar per finalitzada la campanya a la província.

Va prosseguir la producció d'**encisam** en els valors habituals de comercialització per a les varietats *romana* i *trocadero*. En *meravella* es va reprendre la recollida.



**GENERALITAT
VALENCIANA**

Conselleria de Agricultura,
Desarrollo Rural, Emergencia
Climática y Transición Ecológica



*Cultiu d'encisam i escarola-Benicarló.
Imatge. Secció d'Estudis.*



*Plantació d'encisam-Benicarló.
Imatge. Secció d'Estudis.*

L'**albergínia**, tant la *morada* com la *ratllada*, va seguir en producció al Baix Maestrat, encara que ja en els últims dies de campanya.



*Cultiu d'albergínia-Alcalà de Xivert.
Imatge: Secció de Seguretat i Control de la Producció Agrària.*

Els **fesols** (*verd perona*, *blanc* i *rojg*) van tindre un comportament irregular al llarg del mes, amb oscil·lacions en la producció i la qualitat del producte ofert.



GENERALITAT
VALENCIANA

Conselleria de Agricultura,
Desarrollo Rural, Emergencia
Climática y Transición Ecológica



*Cultiu de garrofó a Borriana.
Imatges: Secció d'Estudis.*

*Cultiu de fesol a Alcalà de Xivert.
Imatge: Secció de Seguretat i Control de
la Producció Agrària.*

El **pimentó** (tant *lamuyo roig* com *dolç italià*) va continuar amb bons nivells de producció fins a final de mes, quan van descendir els volums collits.

L'**api verd** estava plantat esperant l'entrada en comercialització a final d'octubre.

En la **tomaca** va continuar la producció de *redona* a l'aire lliure. La varietat *pera* es va continuar cultivant amb encanyissada. Durant el mes de setembre va haver-hi poca producció. A mitjan setembre es va començar a collir la varietat *raff*. Al Baix Maestrat es cultiva la tomaca *en branca* característica de poblacions com Alcalà de Xivert o Torreblanca.



*Cultiu de tomaca raff a Xilxes.
Imatge: OCA de la Plana Baixa.*

Meló de tot l'any

Va continuar la collita del meló de tot l'any, amb una bona qualitat del producte. La recol·lecció, normalment, es du a terme des de juliol fins a setembre, però es preveu que aquest any la campanya s'allargue fins a mitjan octubre.

Meló d'Alger

Al Baix Maestrat va finalitzar la campanya per a aquest producte a principi del mes de setembre, i a final es va donar per acabada en tota la província.

Cítrics

Al setembre es va iniciar la campanya de recol·lecció en les varietats més primerenques de cítrics. La falta de precipitacions en els mesos estivals va provocar que els calibres, en alguns casos, no arribaren als mínims comercialitzables i es van fer necessaris uns regs addicionals en els camps.

Es va apreciar en el camp l'increment en la producció respecte a la campanya anterior, més important en mandarines que en taronges, malgrat la plaga del cotonet i la forta porgada que va haver-hi, que, com ja es va indicar en informes anteriors, va ser significativa.

Van prosseguir els tractaments fitosanitaris i de lluita biològica contra les plagues detectades. Va continuar la preocupació en camp per l'elevada presència de cotonet de les Valls (*Delotococcus aberiae*). La plaga s'ha estés enguany, com ja s'ha detallat en informes anteriors i només sembla estar-ne lliure la zona nord de la província de Castelló.



*Caiguda de fruits i deformació per cotonet-Clementina Marisol-Artana.
Imatge: Secció d'Estudis.*

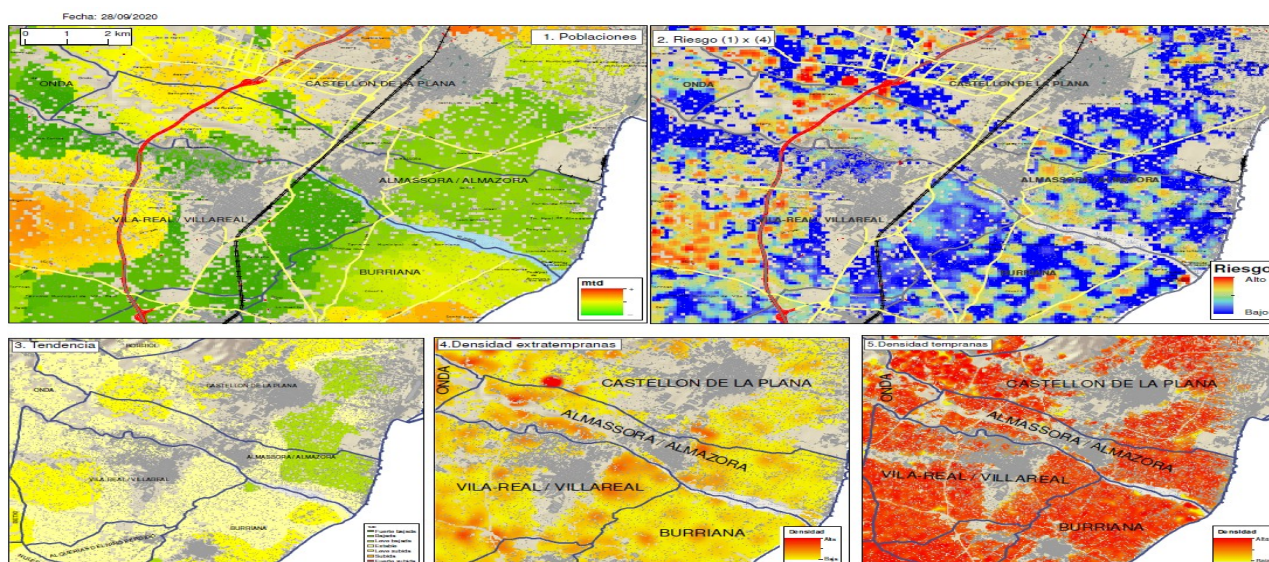
Durant aquest mes de setembre es van realitzar tractaments per a controlar la població d'**aranya roja** (*Tetranychus urticae* Koch), que s'havia vist incrementada indirectament pels efectes de tractaments alternatius contra el cotonet i per les altes temperatures que es van registrar el mes d'agost.



*Danys per l'aranya roja i lesions en fruit per la pedra del 19 de juny.
Artana-la Plana Baixa. Imatge: Secció d'Estudis.*

Es va constatar una presència elevada de mosca de la fruita en parcel·les de varietats extraprimerenques i primerenques i els tractaments contra la *Ceratitis capitata* es van realitzar bé amb insecticides com el Karate Zeon proteïna o l'Spintor Cebo, que, com que és orgànic, no deixa residus, i per això s'utilitza en les partides destinades a exportació als EUA o al mercat ecològic.

A continuació, es mostren els mapes de risc de *Ceratitis capitata* a 28/09/2020 de la comarca de la Plana Alta.



Es van realitzar tractaments amb àcid gibbel·lèric per a retardar la maduració i afavorir la conservació i la prevenció contra el pixat. En *clemenules* i *clemengròs* es van aplicar fungicides per a evitar la caiguda i afavorir la conservació de la pell.

Es van continuar fent tractaments contra el minador (*Phyllocnistis citrella*), principalment en les plantacions joves i en les que s'han empeltat recentment.

Van prosseguir les labors de manteniment del cultiu, com l'adobament i el clareig manual, principalment en varietats primerenques com *Marisol*, *mioro* i *esbal* amb l'objectiu d'aconseguir uns calibres adequats per a comercialitzar-se.

Es va regar més del que s'havia previst inicialment per les altes temperatures i per la falta de pluges estivals.



Nardocott-Borriana. Imatge: Secció d'Estudis.

*Iwasaki. Imatge: OCA de la Plana
Baixa.*



Marisol-Artana. Imatge: Secció d'Estudis.

Ortanique-Artana. Imatge: Secció d'Estudis.

Van prosseguir els treballs d'empeltat que es van encaminar, en el cas de les mandarines, a la substitució de varietats com *Marisol*, *Hernandina* i *ortanique*, per altres com *oronules*, *orogròs*, *tango*... I en el cas de les taronges, les varietats triades van ser *nàvel Chislett*, *València late* i *València delta*.

A mitjan mes es va iniciar la recol·lecció en les varietats més primerenques com satsumes *iwasaki* i *okitsu*, clementines *Marisol*, *basol*, *orogròs*, *clemenrubí* i *clemensoon*. Problemes amb els calibres per la falta de pluges van fer que algunes finques no es recol·lectaran.



Clemensoon 09-09-2020. Imatge: Javier Peris, col·laborador.



*Satsuma okitsu, Onda 14-09-2020.
Imatge: Javier Peris Sifre, col·laborador.*

*Clementina orogròs, Vila-real, partida Solaes 21-09-2020.
Imatge: Javier Peris Sifre, col·laborador.*

Magraner

Va seguir la recol·lecció iniciada a mitjan agost en municipis de la Plana Baixa i de la Plana Alta.



Magraner-Moncofa. Imatge: Secció d'Estudis.

Es van trobar limitacions en la comercialització i, a vegades, la producció ha de derivar-se a la indústria per a sucs.

Alvocat

Es va observar un increment en la superfície d'alvocat, ja que es planteja com a alternativa de rendibilitat de cultius tradicionals. L'àrea de plantació se circumscriu a les zones costaneres i substitueix cítrics, fonamentalment en les àrees de la Plana Baixa.



Alvocat a Artana-la Plana Baixa. Imatge: Secció d'Estudis.



**GENERALITAT
VALENCIANA**

Conselleria de Agricultura,
Desarrollo Rural, Emergencia
Climática y Transición Ecológica

El cultiu requereix molta tecnificació, una bona qualitat d'aigua i calidesa, per la qual cosa enguany hi ha hagut problemes en el quallat. Són plantacions de la varietat *hass* amb la collita estimada per als mesos de desembre-gener, i *lamb hass*, que és més gran, més productiva i més tardana, amb la recol·lecció sobre els mesos de març-abril. Els marcs de plantació se situen en uns 600 arbres per hectàrea i entren en producció a partir dels 3 anys. Molts peus de plantació estan subjectes a royalties.

Cirerer

Com ja s'ha comentat en informes anteriors, aquest cultiu es pot veure afectat en la producció de la campanya 2021, a causa de les condicions meteorològiques adverses de la primavera de 2020 que van provocar l'aparició de processos fúngics. Es va perdre pràcticament la collita per deprecació comercial dels fruits, però van seguir en l'arbre sense recol·lectar, que van provocar que utilitzaren les reserves. Es va observar a la Salzadella una "segona floració" a final d'agost, probablement per les estranyes circumstàncies meteorològiques d'enguany i es dona la paradoxa d'observar la formació de fruits en aquesta època de l'any.



Plantació de cirerer-la Salzadella.

Imatge: OCA del Baix Maestrat.



Cirerer a Jérica.

*Imatge: Secció de Seguretat i Control
de la Producció Agrària.*



GENERALITAT
VALENCIANA

Conselleria de Agricultura,
Desarrollo Rural, Emergencia
Climática y Transición Ecológica

Caqui

És un altre dels cultius alternatius que s'han implantat en els últims anys, encara que la superfície cultivada va en descens, a causa de la baixa rendibilitat. Actualment a la província hi ha entorn de 200 hectàrees plantades, fonamentalment a l'Alt Palància i en alguns municipis de la Plana Baixa, encara que en aquesta última comarca és on els cultius s'abandonen per falta de rendibilitat, pel que sembla per la falta de calci i per condicionants atmosfèrics adversos.

La varietat més cultivada és el *roig brillant*. Durant aquest mes les plantacions van continuar madurant a l'espera de la collita per a octubre.

Igual que els cítrics, pot veure's afectat pel *Delotococcus aberiae* (cotonet de les Valls) i per la mosca blanca, encara que actualment no es té constància d'aquestes plagues en aquest cultiu a les comarques de la província de Castelló.



*Plantació de caqui-Viver de l'Alt Palància.
Imatge: Secció de Seguretat i Control de la Producció Agrària.*



**GENERALITAT
VALENCIANA**

Conselleria de Agricultura,
Desarrollo Rural, Emergencia
Climática y Transición Ecológica

Vinya

Es va iniciar la verema a mitjan setembre.

Les pedres del dia 10 de maig a Benlloc van influir en una reducció de collita entorn d'un 50 %. També va estar afectada la producció a Viver per una altra pedra el 19 de juny.

L'excés de pluja en els mesos primaverals va provocar l'aparició de problemes de mildiu (*Plasmopara viticola*), que amb els tractaments recomanats va disminuir, ja que es va evitar l'aparició dels òrgans de reserva de la malaltia i, al mateix temps, es va ajudar a mantindre més temps la fulla en la planta.

En les parcel·les on l'afecció per mildiu va ser important no es va arribar a veremar, per les conseqüències tant en fulles com en el fruit.



*Varietat ull de llebre afectada per mildiu—la Barona (Vall d'Alba).
Imatges: Secció de Qualitat Agroalimentària.*



*Varietat monestrell—les Useres.
Imatges: Secció de Qualitat Agroalimentària.*



*Varietat Cabernet Sauvignon–les Useres.
Imatges: Secció de Qualitat Agroalimentària.*

Olivera

La collita es preveia mitjana alta, però per la falta de pluges durant tres mesos consecutius els fruits es van apreciar deshidratats al setembre, per la qual cosa poden reduir-se els rendiments i la qualitat de l'oli.

A final d'aquest mes es va iniciar la recollida de l'oliva en el sòl caiguda per efecte dels dies de vent, sobretot a la zona del Baix Maestrat. Aquests olis tenen un grau d'acidesa considerable, i en el millor dels casos seran comercialitzats com llampant o anar a indústria.



*Oliveres-Viver a l'Alt Palància.
Imatges: Secció de Seguretat i Control de la Producció Agrària.*

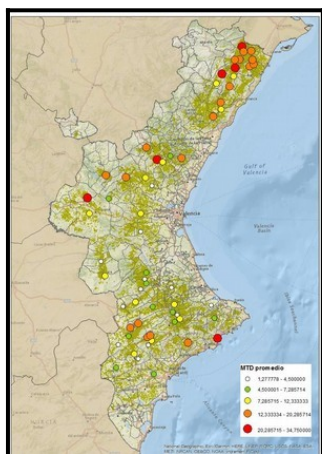
L'estat fenològic es va trobar avançat respecte al seu cicle normal, i va començar a acolorir (depenent de la varietat i la zona) i la recollida amb molta probabilitat s'iniciarà a mitjan octubre.

Les pluges continuades, al contrari que en altres cultius, no van afectar, en general, el quallat de l'oliva, encara que en algunes zones de la Plana Baixa la flor no va quallar adequadament encara que marcava bé.



Olivera madurant a Chóvar. Imatge: OCA de la Plana Baixa.

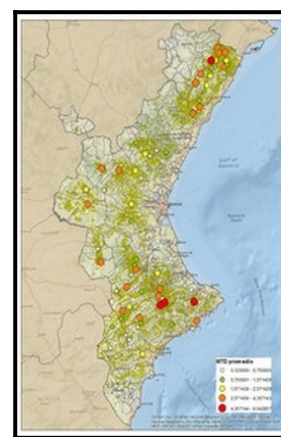
Amb els tractaments realitzats, l'ull de gall es va controlar. Els problemes de mosca de l'olivera van ser importants durant el mes de setembre, encara que va millorar la situació amb els tractaments adequats. Com observem en els mapes, la població de mosca va augmentar en comparació amb el mes d'agost a les comarques castellonenques, sobretot a la zona del Baix Maestrat.



Nivell poblacional setmana 39 (29 de setembre).



Afecció per mosca—Sant Mateu. Imatge: OCA Baix Maestrat.



Nivell poblacional setmana 34 (24 d'agost).

Ametler

Tradicionalment la collita es realitza durant el mes de setembre, peròenguany es va haver de retardar pel fet que els fruits presentaven una alta humitat acumulada a conseqüència de les pluges primaverals persistents i no van assecar bé, per la qual cosa les escorces no es van obrir i en entrar en l'esclofolladora van haver-hi trencaments no desitjats de les corfes, i van disminuir els rendiments de gra.

Tot això va derivar a la realització d'un assecatge addicional, cosa que va retardar la campanya. A més, el cultiu coexisteix amb el de la garrofera. L'extraordinària collita i el preu de la garrofa en aquesta campanya van fer que els agricultors prioritzaren aquesta recol·lecció en detriment de la de l'ametla.



Ametler–els Ivarsos-la Plana Alta. Imatge: Secció d'Estudis.

Es va observar gomosi en algunes parcel·les. Tambéafecció per mosquit verd en les plantacions joves, de moniliosi i de taca ocre en les varietats més sensibles. Un altre problema al qual s'ha enfrontat el cultiu d'ametler és el de la plaga del cuc capgròs (*Capnodis tenebrionis*).

Les parcel·les que van realitzar tractaments van presentar una situació millor, però encara així es van observar danys.

Els problemes en l'ametler perafeccions fúngiques, amb la caiguda de fulla i el fruit i l'asfixia radicular, a conseqüència de les pluges i les humitats persistents dels últims mesos, van ser cada vegada més manifestos.



Ametla en magatzem—els Ivarsos-la Plana Alta. Imatge: Secció d'Estudis.

Garrofera

La campanya va ser molt bona. Va començar la recol·lecció el mes d'agost, i va acabar la recollida al setembre, sobretot per a minimitzar els robatoris en el camp.



*Garrofera en el marge, no cultivat, però recol·lectat—Castelló de la Plana (la Plana Alta).
Imatge: Secció d'Estudis.*

En les oficines comarcals es va constatar un alt interès dels agricultors per a regularitzar les explotacions en la base de dades REGEPA. Aquesta regularització comporta l'obligació de cuidar, netejar i realitzar les labors i els tractaments necessaris, per a intentar dissuadir els oportunistes de recol·leccions en camps abandonats, ja que és un cultiu amb poques exigències.

Avellaner

Els fruits van endurir la corfa i van començar a caure a terra. La recol·lecció forta s'iniciarà a l'octubre. Es preveu una bona collita.

En aquesta espècie la recol·lecció es produeix des de terra i quan hi ha pluges torrencials en aquesta època, es produeix un arrossegament amb una pèrdua de la producció.

Antigament la recol·lecció era exclusivament manual amb la neteja de les escorces d'embolcall del fruit en el camp. Actualment s'utilitzen mitjans semimecanitzats de muntament mitjançant màquines d'aire i després neteja i triatge mecànicament.

Amb la baixada de la producció i de la rendibilitat del cultiu, s'ha convertit en una recol·lecció "de cap de setmana" com a complement a l'economia familiar. En les dècades dels anys 70 i 80 sí que se significava una entrada d'ingressos important per als titulars de les finques i d'ocupació a Benassal (l'Alt Maestrat) durant els mesos d'octubre i novembre.

En aquest municipi es va convertir en un monocultiu de quasi tota la superfície agrària, amb uns màxims de producció en les dècades dels 70-80, per a després abandonar-se gradualment. A causa de la crisi financera de 2008 es van recuperar algunes finques, ja que els petits agricultors no professionals van intentar tornar a rendibilitzar les explotacions com a complement a les seues economies. Sembla tornar a interessar el cultiu en la zona.



*Avellanes endurides i caiguda a sòl a l'espera de la recollida–varietat blanqueta.
Benassal-l'Alt Maestrat. Imatge: Secció Estudis.*

Anouer

Al setembre va començar la recol·lecció, amb un retard causat per la falta de pluges estivals.

A la província de Castelló es cultiva principalment al municipi de Zucaina (l'Alt Millars) i a Viver (l'Alt Palància).

En la varietat *serr* es va apreciar un descens de la collita a conseqüència de gelades puntuals per inversió tèrmica que es van produir durant la floració i el quallat a Zucaina. Hi va haver una segona floració i es va recuperar part de la producció, però amb anous de menys calibre que s'hauran de destinar a la indústria amb trencament del grill.

En les varietats tardanes com *Chandler* o *Howard* no es van apreciar problemes i la collita va ser normal, encara que retardada per l'escassetat de precipitacions de l'estiu.

A la comarca de l'Alt Palància, a Viver, es va observar un descens del 50 % de la producció a conseqüència de la pedra del dia 19 de juny.



*Plantació de nogueres-Zucaina (l'Alt Millars). Imatge: OCA de l'Alcalatén.
Detall de fruit. Imatge: Secció d'Estudis.*

Es va continuar controlant fins a l'inici de la collita la població de *carpocapsa* (*Cidia pomonella*), mitjançant un parany a base de feromones. Van continuar els tractaments mitjançant atomitzador amb calç per a evitar les cremades del sol de l'oest, per la deshidratació que provoca en els fruits.

Tòfona

Altament condicionada pels fenòmens meteorològics, sobretot per les tempestes d'estiu, que enguany han sigut quasi nul·les.

La cerca i recol·lecció amb l'ajuda de gossos ensinistrats s'iniciarà al novembre, encara que les perspectives no són falagueres.

Enguany va ser especialment humit durant els mesos de primavera i s'esperava una bona producció després de les dues campanyes anteriors, en què va ser molt escassa, però la sequedat i la falta de tempestes tant al juliol com a l'agost fan pensar que el fong no es desenvoluparà en condicions favorables. Les pluges al setembre van ser també escasses, amb una mitjana a la comarca dels Ports de tan sols 9 l/m².

Per això, a les comarques de l'Alt Millars i de l'Alt Palància s'esperava un descens fort i a les dels Ports i l'Alt Maestrat, una reducció una mica menor. No obstant això, com que és un cultiu molt recent, resulta difícil fer una estimació precisa.



Plantació de quercus amb inòcul de tòfona negra-els Ports. Imatge: OCA dels Ports.

Les plantacions comencen a produir a partir dels 9 anys i, almenys, el 50 % de les existents encara es troben en desenvolupament.

Ornamentals

Es tracta d'un sector amb una implantació molt localitzada en algunes comarques.

Fonamentalment són vivers dedicats a les plantes de flor, d'una banda, i d'arbustos ornamentals, d'una altra.

Després de la pèrdua de tota la producció de primavera de les plantes de flor pel confinament i d'una recuperació relativa durant els mesos estivals, el sector es preparava per a la campanya d'hivern, fonamentalment amb cultius de ciclamen i de ponsètia per a la campanya de Nadal.



Ciclamen preparat per a comercialitzar-se—Benicarló-el Baix Maestrat.

Imatge: Secció d'Estudis.

Igual que les plantes de flor, els arbustos ornamentals també han patit pèrdua de vendes, però la producció no s'ha vist tan afectada, ja que poden continuar conservant-los a l'espera d'una conjuntura més favorable per a la comercialització.

Apicultura

Al setembre, la majoria dels ruscos de la província van tornar de la transhumància per a l'aprofitament floral de la producció de mil flors, de les destinacions a les quals es va fer referència en informes anteriors (Andalusia, Sòria, Saragossa, Burgos, Segòvia... per a aprofitar el gira-sol, i Guadalajara i Terol per a l'espígol, el timó i la sajolida).

S'esperava que es recuperara la producció gràcies a la transhumància, però els mesos de juliol, agost i setembre van ser generosos en precipitacions a la Península i les floracions es van veure minvades, en aquesta ocasió, per sequera.



*Nuclis dadant–l'Alt Maestrat–
Ruscos–la Plana Alta. Imatges: Secció d'Estudis.*

*Bresca amb una cria al centre; mel, a la part superior, i pol·len,
a la part de baix. Imatges: Secció d'Estudis.*

Com que no es va trobar aliment en les destinacions, alguns apicultors van tornar a les comarques de la província per a assentar-les durant l'hivern a l'espera de la floració de l'ametler, on començarà una altra vegada l'activitat.

En general, estaven febles, amb poques reserves, la qual cosa podria derivar en atacs de Varroa i altres malalties col·laterals. A més, caldrà suplementar l'alimentació amb xarops de sucre i proteïcs per a intentar reduir les altes taxes de mortalitat.

Pastures

Les pastures van seguir al setembre amb rendiments molt baixos, tant en quantitat com en qualitat, ja que al dèficit acusat de precipitacions es va sumar l'escassetat acumulada en els mesos de juliol i agost.

Les basses i els brolladors es van assecar en moltes explotacions de ramaderia extensiva, per la qual cosa es va fer necessari el proveïment d'aigua per als animals en cubes, i es van aprovisionar els petits embassaments a les comarques, on es van condicionar aquestes infraestructures hídriques.

Les pluges a la comarca dels Ports van ser molt escasses aquest mes, de tan sols uns 9 l/m².



Pastures-Vilafranca (l'Alt Maestrat). Imatge: Secció d'Estudis.