



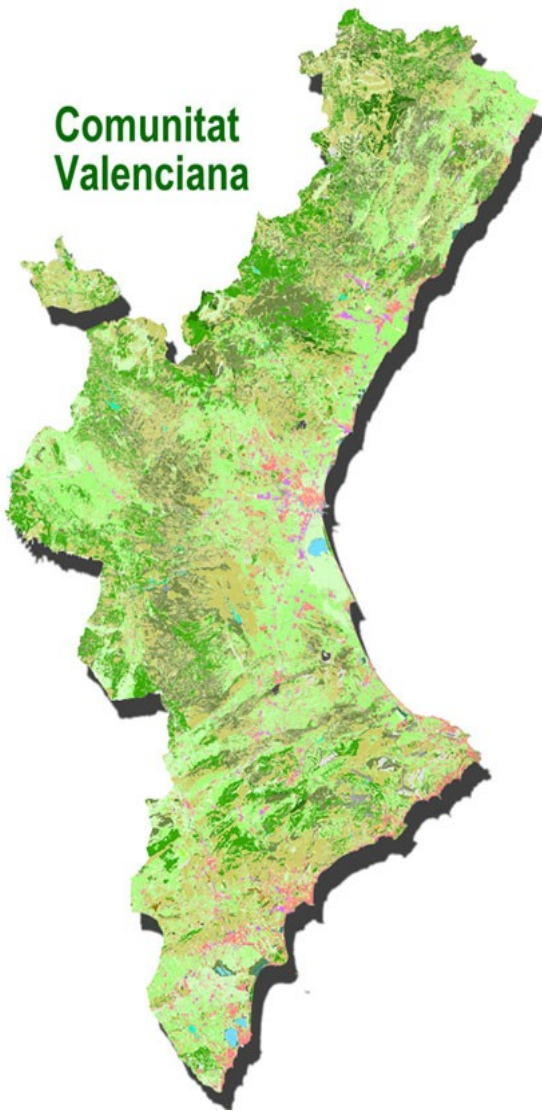
**GENERALITAT
VALENCIANA**

Conselleria de Agricultura,
Desarrollo Rural, Emergencia
Climática y Transición Ecológica

SOTSSECRETARIA

INFORME MENSUAL DE CONJUNTURA AGRÀRIA I SEGUIMENT DE SEQUERA COMUNITAT VALENCIANA

**Comunitat
Valenciana**



AGOST 2020



Raïm de taula. Varietat Itàlia (Monforte del Cid).
Font: Secció d'Estudis d'Alacant.

**SERVEI DE DOCUMENTACIÓ, PUBLICACIONS I
ESTADÍSTICA DEPARTAMENTAL**



ÍNDEX

1. RESUM.....	4
2. INDICADORS AGROMETEOROLÒGICS.....	6
2.1. RESUM.....	6
2.2. TEMPERATURES.....	6
2.3. PRECIPITACIONS.....	7
2.4. RESERVA D’HUMITAT DEL SÒL.....	9
2.5. ÍNDEX DE PRECIPITACIÓ ESTANDARDITZAT (índex de sequera).....	10
3. SITUACIÓ DELS EMBASSAMENTS I RECURSOS CIRCULANTS.....	11
3.1. RESUM.....	11
3.2. XÚQUER.....	11
3.2.1. SEGUIMENT D’INDICADORS D’ESCASSETAT.....	12
3.3. EL SEGURA.....	13
3.3.1. SEGUIMENT D’INDICADORS D’ESCASSETAT.....	14
3.4. TRANSVASAMENT TAJO-SEGURA.....	14
3.4.1. SEGUIMENT D’INDICADORS D’ESCASSETAT.....	15
4. DANYS PUNTUALS I SEQUERA EN CULTIUS.....	15
4.1. DANYS.....	15
4.2. SEQUERA.....	16
4.3. SITUACIÓ DE LES PASTURES (NDVI).....	16
5. ESTAT DELS CULTIUS.....	17
5.1. CEREALS GRA.....	17
Cereals d’hivern.....	17
Cereals d’estiu.....	17
Arròs.....	17
Dacsa.....	18
5.2. INDUSTRIALS.....	18
5.3. TUBERCLES.....	18
Creïlla.....	18
Moniato.....	18
5.4. HORTALISSES.....	18
Carxofa.....	18
Albergina.....	19
Bròcoli.....	19
Carabasseta.....	19
Carabassa.....	19
Ceba.....	20
Col de cabdell.....	20



Floricol.....	20
Fesols.....	20
Encisam.....	20
Meló.....	20
Cogombre.....	21
Pimentó.....	21
Meló d'Alger.....	21
Tomaca.....	22
5.5. CÍTRICS.....	22
Mandariner.....	22
Taronger.....	24
Llimera.....	24
Pomelo:.....	25
5.6. FRUITERS.....	25
Fruiters de llavor.....	25
Fruiters d'os.....	25
Altres fruiters.....	26
Alvocat.....	26
Garrofera.....	26
Caqui.....	27
Cirerer.....	27
Magraner.....	28
Figuera.....	28
5.7. FRUITA SECA.....	28
Ametler.....	28
Avellaner.....	29
Anouer.....	30
5.8. VINYA.....	30
Vivers de vinya.....	30
Raïm de taula.....	30
Raïm de vinificació.....	31
5.9. OLIVERA.....	32
5.10. PASTURES.....	33



1. RESUM

D'acord amb les dades publicades per AEMET, a la Comunitat Valenciana el mes d'agost de 2020 va ser lleugerament sec pel que fa a la pluviometria i molt càlid quant a temperatures. La temperatura mitjana, 25,2 °C, va ser 1,1 °C superior a la de la climatologia de referència (24,1 °C), i la precipitació acumulada es va situar en 14,3 l/m², un 30 % inferior a la de la mitjana climàtica del període 1981-2010 (20,1 l/m²).

Respecte a la **humitat del sòl**, l'increment de les temperatures va afectar el percentatge d'aigua disponible per a les plantes (AD) respecte a l'aigua total disponible (ADT), que va disminuir en les capes inferiors, que, a final de mes, es va situar per davall del 10 % en la major part del territori de la Comunitat Valenciana, les àrees amb humitat entre el 10 % i el 20 % van ser molt minoritàries. Quant a les capes superficials, el percentatge d'humitat es va trobar per davall del 10 % (zona baixa), excepte en un sector xicotet del nord de la província de València i a la franja oest central de la província de Castelló en la qual el percentatge d'humitat es va situar entre el 10 % i el 60 % i una altra àrea xicoteta al litoral central de la província d'Alacant amb valors entre el 10 % i el 20 %.

La **reserva hídrica** va continuar la tendència a la baixa que va començar al juny. Es van observar descensos en la conca del Xúquer, en la del Segura i en l'embassament d'Entrepeñas-Buendía. Malgrat això, els embassaments de la conca del Xúquer i del Segura i el subsistema Entrepeñas-Buendía van mantindre més aigua embassada que en les mateixes dates de l'any anterior i que en la mitjana dels cinc últims anys.

Pel que fa als **danys**, es van produir diversos episodis de tempestes acompanyades de calamarsa que van ocasionar perjudicis de diferent consideració. Un d'aquests va tindre lloc el dia 12 a Villena, que va causar pèrdues en vinya, així com en alguns fruiters no protegits sota malla, com ara la pomera i el caqui. En el terme municipal d'Albocàsser el dia 13 va tindre lloc una altra pedra que va afectar l'ametler i l'olivera. A conseqüència de les altes temperatures del mes, es va produir un augment de la transpiració en els fruits més exposats, especialment els situats en les orientacions sud i oest, la qual cosa va produir llampadura en magraner a la província d'Alacant.

Quant a l'**estat dels cultius**, en els **cereals d'hivern** va acabar la sega en totes les zones productores. Respecte als **cereals d'estiu**, l'**arròs** es trobava en fase de maduració del gra i es van realitzar tractaments contra la *Pyricularia oryzae*. El cultiu de dacsa es trobava en fase de gra lletós.

Quant a les **hortalisses** va finalitzar la campanya de meló i meló d'Alger a la província d'Alacant. Van continuar els trasplantaments de soques de carxofa i van començar els dels primers cicles de les hortalisses d'hivern.



En relació als **cítrics**, va continuar al Baix Segura la recol·lecció de les llimes tardanes de verna i fina. A la Marina Alta i a la Safor es va iniciar la collita de les primeres parcel·les de satsuma iwasaki.

Quant a **fruiters**, va començar la collita de diferents varietats de poma a les províncies d'Alacant i València i va finalitzar la de figues, amb bons rendiments. A les comarques del sud es va iniciar la recollida de les varietats més primerenques de magrana. En fruiters d'os va finalitzar la campanya de quasi totes les espècies.

En l'**ametler**, el fruit estava perdent l'exocarpí, en algunes comarques i a la província d'Alacant va començar la recol·lecció de les varietats més primerenques de cicle curt (guara, penta, lauranne...).

La campanya del **raïm de taula** va continuar molt avançada, de manera que a final de mes s'havia recol·lectat més del 70 % de moscatell romà a la Marina Alta i en total de la victòria al Vinalopó Mitjà. En aquesta comarca, es va recol·lectar durant tot el mes red globe, mentre que es va iniciar la collita d'Itàlia i Doña María en la segona quinzena. En les **vinyes de vinificació**, va començar a mitjan mes la verema de les varietats blanques més primerenques (moscatell, chardonnay, macabeu...) a les comarques d'interior de la província d'Alacant. A la província de València el cultiu es trobava en verol i es va donar inici a la recollida de la varietat ull de llebre.

L'**olivera** es trobava amb el fruit quasi amb la seua grandària final i es van realitzar tractaments per a la mosca de l'olivera.

Respecte a la **garrofera**, va començar la recol·lecció a les comarques productores.



2. INDICADORS AGROMETEOROLÒGICS

2.1. RESUM

D'acord con les dades publicades per AEMET, a la Comunitat Valenciana el mes d'agost de 2020 ha sigut lleugerament sec pel que fa a la pluviometria i molt càlid quant a temperatures. La temperatura mitjana, 25,2 °C, és 1,1 °C superior que la de la climatologia de referència (24,1 °C), i la precipitació acumulada ha sigut 14,3 l/m², que és un 30 % inferior a la de la mitjana climàtica del període 1981-2010 (20,1 l/m²).

Quan es comparen amb les proporcionades per la xarxa SIAR de l'IVIA, les estacions del qual es troben més pròximes a la costa, s'observa que la temperatura mitjana registrada per les seues estacions va ser de 25,9 °C (0,5 °C superior als registres d'AEMET), i la precipitació mitjana va ser de 17,2 l/m², lleugerament superior a la de l'Agència Estatal.

AGOST 2020	T. mitjana mín. °C	T. mitjana. mitj. °C	T. mitjana màx. °C	P. mitjana (l/m ²)
ALACANT	19,9	26,2	32,8	24,5
CASTELLÓ	19,8	25,5	31,3	17,6
VALÈNCIA	19,4	26,0	32,9	9,4
C. VALENCIANA	19,7	25,9	32,3	17,2

(Font: xarxa SIAR i elaboració pròpia)

2.2. TEMPERATURES

D'acord amb les dades publicades per AEMET, el mes de maig de 2020 ha sigut extremadament càlid quant a temperatures. La temperatura mitjana, 25,2 °C, és 1,1 °C superior a la de la climatologia de referència (24,1 °C). El mes d'agost de 2020 ha sigut el més càlid des de 2012.

Segons les dades de la xarxa SIAR, la temperatura mitjana d'agost de 2020 va ser de 25,9 °C, que és 0,4 °C superior a la mitjana del període 2006-2019 (25,2 °C). Per part seua, la mitjana de les temperatures mínimes va ser de 19,7 °C, que és lleugerament superior a la mitjana del període 2006-2019 (19,5 °C). Respecte a la temperatura màxima, la mitjana ha sigut de 32,3 °C, que és 1,0 °C superior a la mitjana del període de referència (31,3 °C).

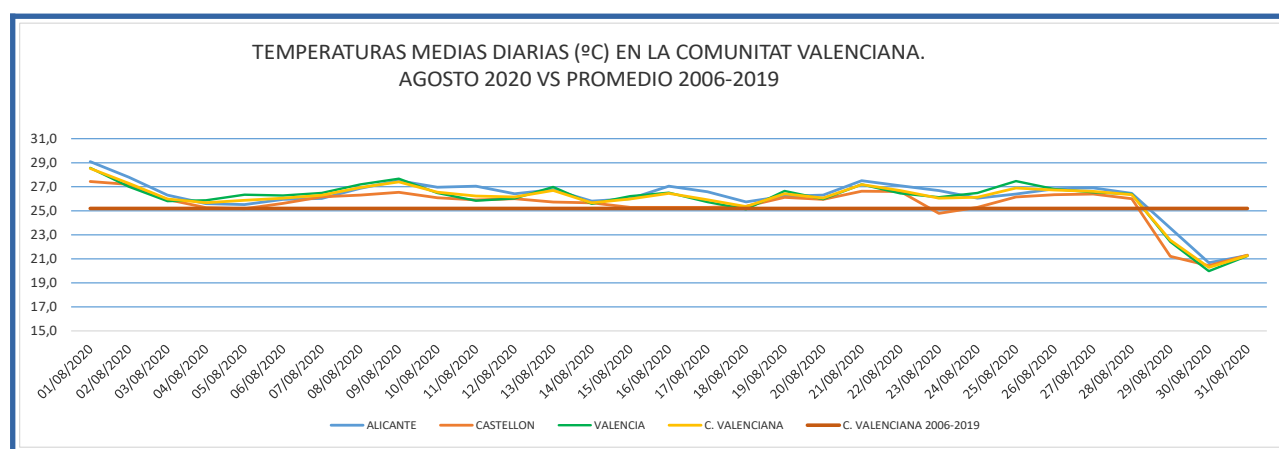
Va començar el mes amb una onada de calor el dia 1 que va afectar gran part de les províncies de València i Alacant i que va deixar els registres més alts d'estiu, amb 43,8 °C a Ontinyent, 43,5 °C a Sumacàrcer, 43,0 °C a Bicorp i 42,1 °C a Xàtiva (AEMET). Va finalitzar amb una baixada important de temperatures, de manera que el dia 30 va ser, junt amb el 22 d'agost de 2007, el dia d'agost més fred a la Comunitat Valenciana en el segle XXI. En l'observatori d'Alacant, la mínima



del dia 31 (16,4 °C) és la més baixa en un mes d'agost des de 1997. En l'observatori de Castelló la mínima del dia 30 va ser de 15,9 °C.

En l'evolució diària s'observa que la major part del mes les temperatures mitjanes van ser superiors a la mitjana del període 2006-2019, excepte els últims dies, quan es va produir la forta baixada de les temperatures.

Les temperatures màximes diürnes han sigut més anòmales (+1,6) que les mínimes nocturnes (+0,6).



(Font: xarxa SIAR i elaboració pròpia)

La temperatura màxima registrada per la xarxa SIAR de l'IVIA va ser el dia 1 d'agost, amb 44,1 °C a Bèlgida. A la província d'Alacant la màxima es va registrar aquest mateix dia a Planes, amb 41,6 °C. Pel que fa a la província de Castelló, la màxima es va registrar el dia 12 d'agost a Segorbe amb 34,8 °C.

Les temperatures mínimes més baixes d'agost es van registrar en la xarxa SIAR el dia 31 a Requena-Campo Arcís, amb 9,0 °C, a la província de Castelló la mínima més baixa es va registrar a Borriana el dia 30, amb 12,4 °C, i a la província d'Alacant el dia 31 es van registrar 9,8 °C de temperatura mínima a Planes.

2.3. PRECIPITACIONS

La precipitació acumulada registrada per AEMET ha sigut 14,3 l/m², que és un 30 % inferior a la de la mitjana climàtica del període 1981-2010 (20,1 l/m²) i, globalment, qualifiquen el mes com *lleugerament sec*.

En qualsevol cas, en la climatologia de la Comunitat Valenciana, els mesos d'estiu són els més secs de l'any i els dèficits i els superàvits de precipitació solen tindre poc pes en el balanç anual. Per províncies, el dèficit més alt s'ha registrat a Castelló i a Alacant el mes ha presentat superàvit.

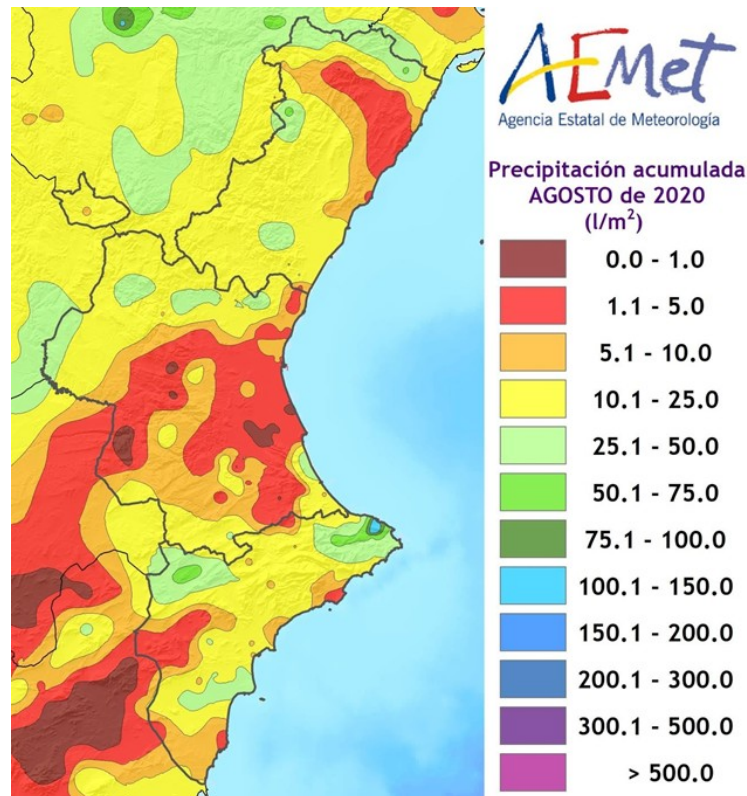


La xarxa SIAR, per part seua, va registrar a la Comunitat una precipitació mitjana acumulada de 17,2 l/m², que és molt superior a la mitjana del període 2006-2019 (1,4 l/m²).

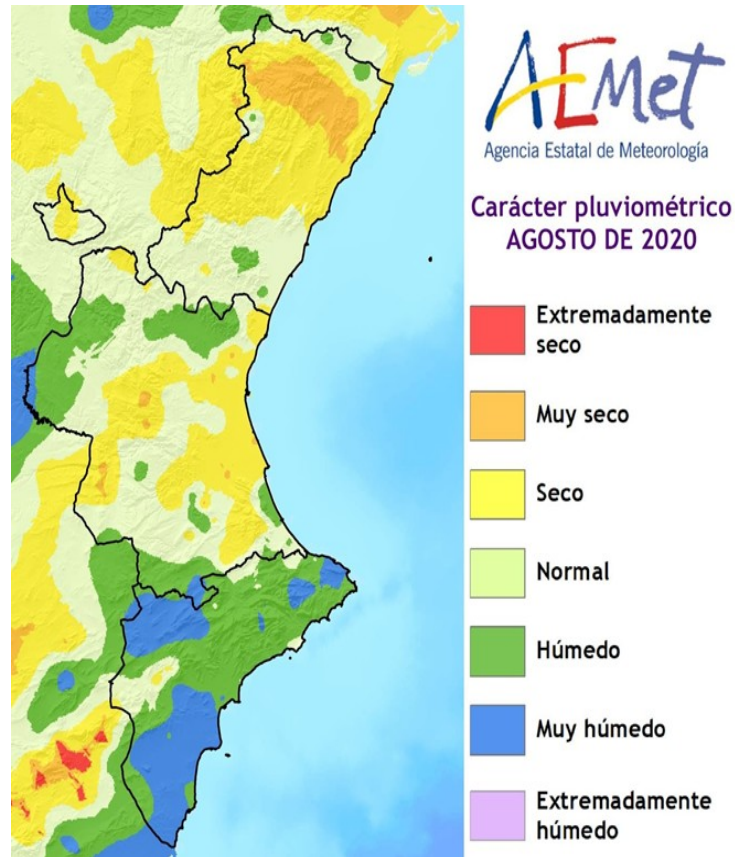
Les precipitacions es van acumular en tres episodis de tempestes els dies 12, 28 i 29 que van afectar zones reduïdes del territori. La tempesta del dia 12 va afectar l'Alt Vinalopó, sobretot la zona de Villena. El dia 28 una tempesta acompanyada de calamarsa va descarregar amb intensitat a Vilafranca, a l'interior nord de Castelló, que va acumular 63,8 l/m². El dia 29 les tempestes van afectar la província d'Alacant, fonamentalment la zona del Montgó, on es van arribar a acumular 129,0 l/m².

Durant agost les precipitacions s'han distribuït de manera molt irregular. El màxim es va registrar en unes poques hores del dia 29 en l'observatori del Montgó, amb 129,1 l/m². S'han superat també els 50 l/m² a Vilafranca, Fontilles, Villena, Orba i Fredes (AEMET) i el Camp de Mirra (xarxa SIAR). En zones àmplies de les tres províncies, amb més extensió a València, l'acumulat mensual ha sigut inferior a 5 l/m².

En funció de la precipitació normal en cada punt, agost ha sigut pluviomètricament normal en un terç del territori, humit o molt humit en un altre terç i sec o molt sec en el terç restant.



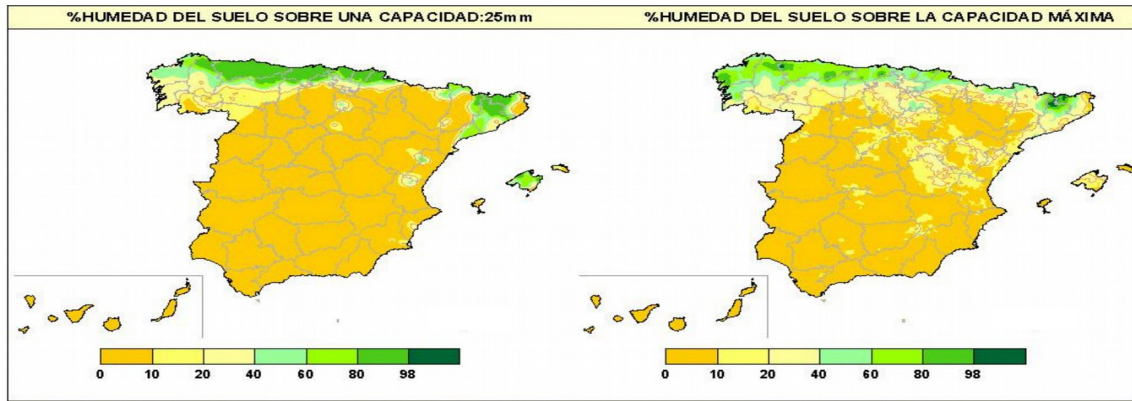
Font: AEMET, Ministeri per a la Transició Ecològica i el Repte Demogràfic.



Font: AEMET, Ministeri per a la Transició Ecològica i el Repte Demogràfic.

2.4. RESERVA D'HUMITAT DEL SÒLⁱ

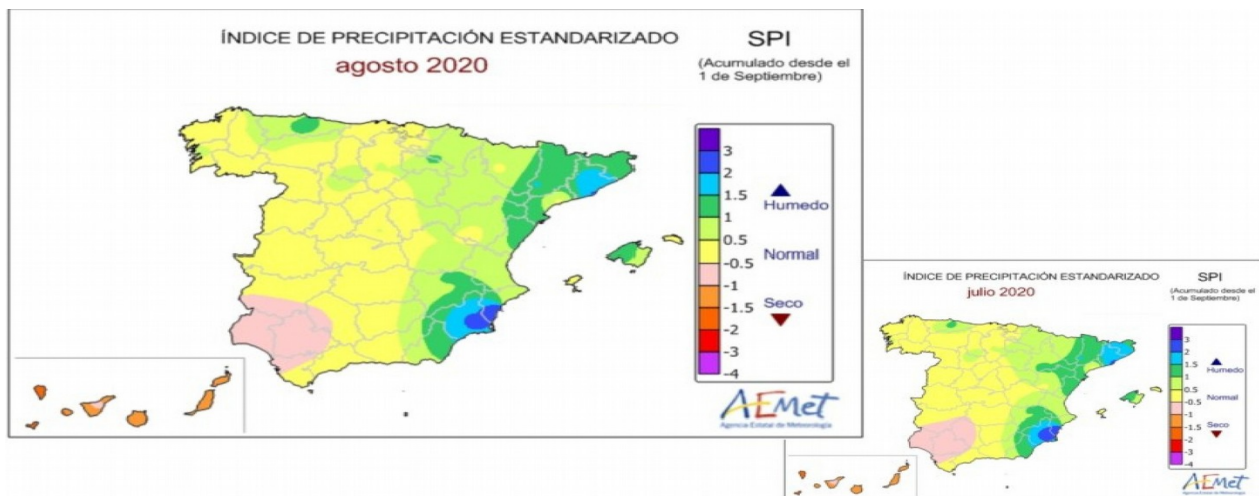
L'increment de les temperatures va afectar el percentatge d'aigua disponible per a les plantes (AD) respecte a l'aigua total disponible (ADT), que va disminuir en les capes inferiors, que, a fi de mes, es va situar per davall del 10 % en la major part del territori de la Comunitat Valenciana, i les àrees amb humitat entre el 10 % i el 20 % molt minoritàries. Quant a les capes superficials, el percentatge d'humitat es va trobar per davall del 10 % (zona baixa), excepte en un sector xicotet del nord de la província de València i a la franja oest central de la província de Castelló, en què el percentatge d'humitat es va situar entre el 10 % i el 60 %, i en una altra àrea xicoteta al litoral central de la província d'Alacant, amb valors entre el 10 % i el 20 %.



Font: Butlletí hidrològic setmanal. AEMET, Ministeri per a la Transició Ecològica i el Repte Demogràfic.

2.5. ÍNDEX DE PRECIPITACIÓ ESTANDARDITZAT (índex de sequera)ⁱⁱ

L'índex de precipitació estandarditzat (SPI) que elabora mensualment l'AEMET reflecteix uns valors per a agost, acumulat des de l'1 de setembre (any hidrològic), similars als del mes anterior. Aquests valors es van trobar a l'agost entre 1 i 1,5 en quasi tota la província de Castelló, excepte en una fina franja meridional, on els valors van ser entre 0,5 i 1, per la qual cosa manté el caràcter *lleugerament humit*. Per la seua part, en la majoria del territori de la província de València aquest índex va arribar a valors d'entre 0,5 i 1, a la zona sud-oest es va situar entre 1-1,5, amb la qual cosa va mantindre el nivell d'humitat del mes anterior. A la província d'Alacant l'índex de precipitació estandarditzat (SPI) es va mantindre per damunt del que era normal en totes les comarques, i van destacar les del sud de la província, amb valors d'1,5 a 3 vegades la desviació estàndard respecte a la normalitat.



Font: AEMET, Ministeri per a la Transició Ecològica i el Repte Demogràfic.



3. SITUACIÓ DELS EMBASSAMENTS I RECURSOS CIRCULANTS

3.1. RESUM

La gestió de l'aigua embassada que proveeix la Comunitat Valenciana correspon, en un 74,6 %, a la Confederació Hidrogràfica del Xúquer, i el 25,4 % restant, a la Confederació Hidrogràfica del Segura.

Pel que fa al transvasament Tajo-Segura, té molta transcendència per al regadiu de la Comunitat Valenciana, atés que el 37 % de la superfície regable de la província d'Alacant rep, a través d'aquesta infraestructura, aigua dels embassaments de la capçalera del Tajo (sistema Entrepeñas-Buendía).

Les variacions respecte al mes anterior, l'any 2019 i a les mitjanes del mateix mes dels últims 5 i 10 anys que s'observen en la taula següent. Va continuar la tendència a la baixa que va començar al juny. Es van observar baixades a la conca del Xúquer, a la del Segura i en l'embassament d'Entrepeñas-Buendía. Malgrat això, els embassaments de les conques del Xúquer i del Segura i el subsistema Entrepeñas-Buendía mantenien més aigua embassada que en les mateixes dates de l'any anterior i que en la mitjana dels cinc últims anys.

	CAP. TOTAL (hm ³)	AGOST 2020		JULIOL 2020		% VAR. AG./JUL.	AGOST 2019	MITJ. 5 ANYS (%)	MITJ. 10 ANYS (%)
		EMBASSAT (hm ³)	% S/TOTAL	EMBASSAT (hm ³)	% S/TOTAL		%	(%)	(%)
Xúquer	2.698	1.324	49,1	1.443	53,5	-4,4	28,6	28,1	36,3
Segura	1.134	489	43,1	511	45,1	-2,0	21,4	26,2	42,2
Entrepeñas -Buendía	2.518	607	24,1	685	27,2	-3,1	19,7	17,8	⁽¹⁾ 41,5

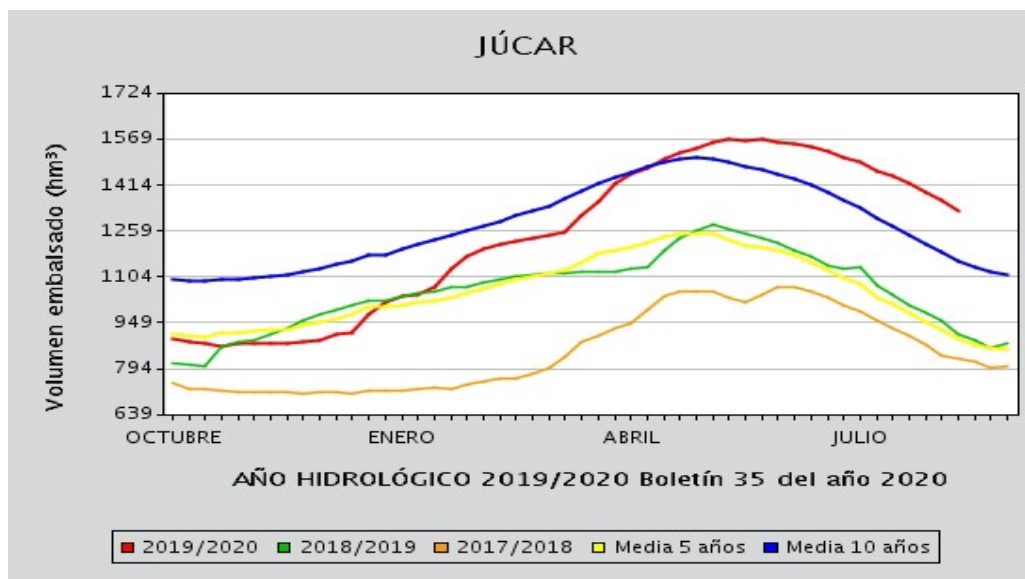
(1) Percentatge del total de la Conca Hidrogràfica del Tajo

Font: elaboració pròpia amb dades del MITERD.

Els escenaris d'escassetat hidrològicaⁱⁱⁱ eren de *normalitat* en la Unitat Territorial d'Escassetat (UTE) del Tajo Mitjà (Entrepeñas-Buendía), i de prealerta, en l'UTE principal del Segura. En l'àmbit de la Confederació Hidrogràfica del Xúquer es van mantindre en situació de *normalitat* totes les UTE: Sénia-Maestrat, Millars-Plana de Castelló, Palància-les Valls, Túria, Xúquer, Serpis, la Marina Alta, la Marina Baixa i el Vinalopó-l'Alacantí.

3.2. XÚQUER

El volum d'aigua emmagatzemat en el sistema d'embassaments del Xúquer va experimentar una caiguda del 4,4 % respecte al mes anterior, encara que va mantindre valors superiors a la mitjana dels últims 10 anys i un 20,5 % superior al volum embassat el mateix mes de l'any anterior.



Font: *Bulleti hidrològic setmanal*. Ministeri per a la Transició Ecològica i el Repte Demogràfic.

3.2.1. SEGUIMENT D'INDICADORS D'ESCASSETAT^{iv}

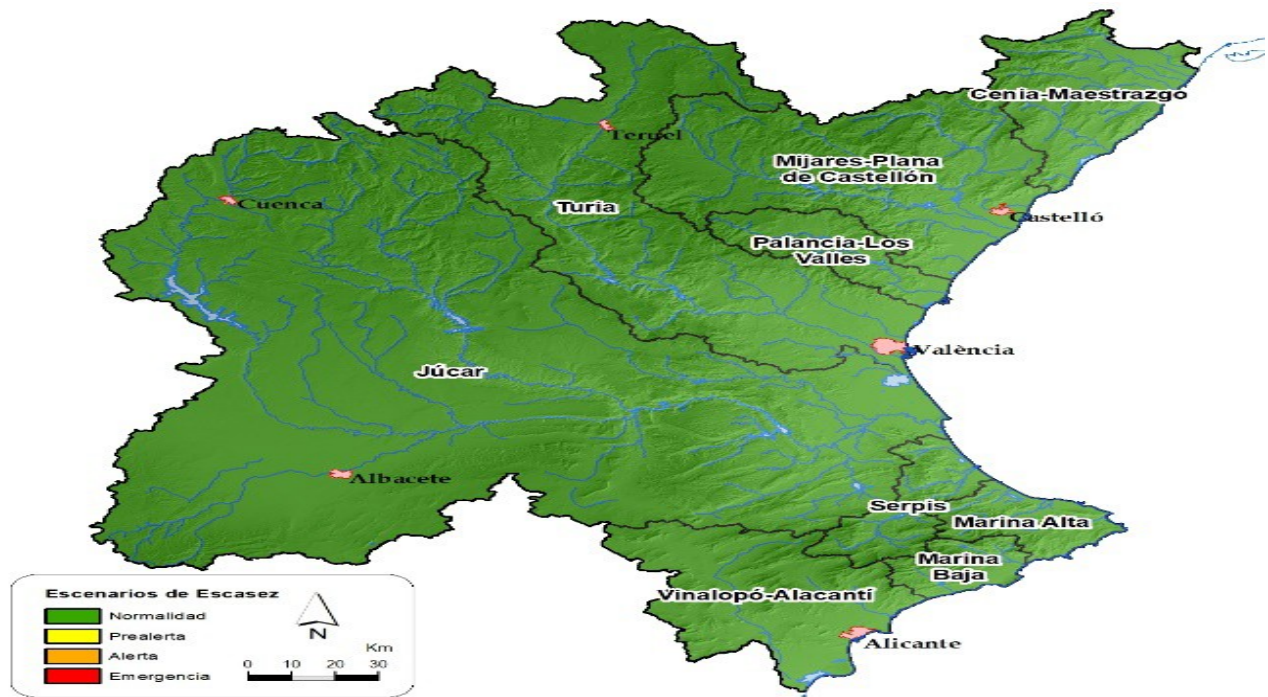
Els indicadors d'escassetat de la conca del Xúquer reflecteixen la impossibilitat, de manera conjuntural, d'atendre les demandes en situacions de disponibilitat hídrica reduïda. A continuació, es mostra el valor que ha pres l'índex d'estat d'escassetat (IEE) per a cada unitat territorial d'escassetat (UTE) al llarg d'un any.

UTE	ÍNDEX D'ESTAT D'ESCASSETAT											
	sep-19	oct-19	nov-19	dic-19	ene-20	feb-20	mar-20	abr-20	may-20	jun-20	jul-20	ago-20
UTE 01. Cenia-Maestrazgo	0,53	0,28	0,29	0,31	0,56	0,74	0,79	0,81	0,89	0,92	0,94	0,95
UTE 02. Mijares-Plana de Castellón	0,62	0,61	0,54	0,65	0,70	0,80	0,79	0,89	0,83	0,86	0,86	0,82
UTE 03. Palancia-Los Valles	0,72	0,63	0,37	0,43	0,58	0,57	0,58	0,65	0,76	0,80	0,74	0,77
UTE 04. Turia	0,69	0,63	0,59	0,60	0,63	0,67	0,73	0,88	0,91	0,92	0,92	0,93
UTE 05. Júcar	0,62	0,61	0,59	0,75	0,67	0,66	0,66	0,74	0,76	0,75	0,72	0,72
UTE 06. Serpis	0,74	0,67	0,60	0,69	0,81	0,71	0,72	0,72	0,73	0,84	0,84	0,91
UTE 07. Marina Alta	0,96	0,93	0,66	0,87	0,87	0,99	0,98	0,87	0,86	0,97	0,97	0,93
UTE 08. Marina Baja	0,75	0,80	0,76	0,95	1,00	0,94	0,88	0,87	0,85	0,86	0,90	0,90
UTE 09. Vinalopó-Alacantí	0,78	0,75	0,75	0,76	0,87	0,92	0,98	0,91	0,94	0,99	0,99	0,93

Normalitat ■ Prealerta ■ Alerta ■ Emergència ■

Font: [Informe de seguiment de la sequera i l'escassetat en l'àmbit territorial de la CHX.](#)

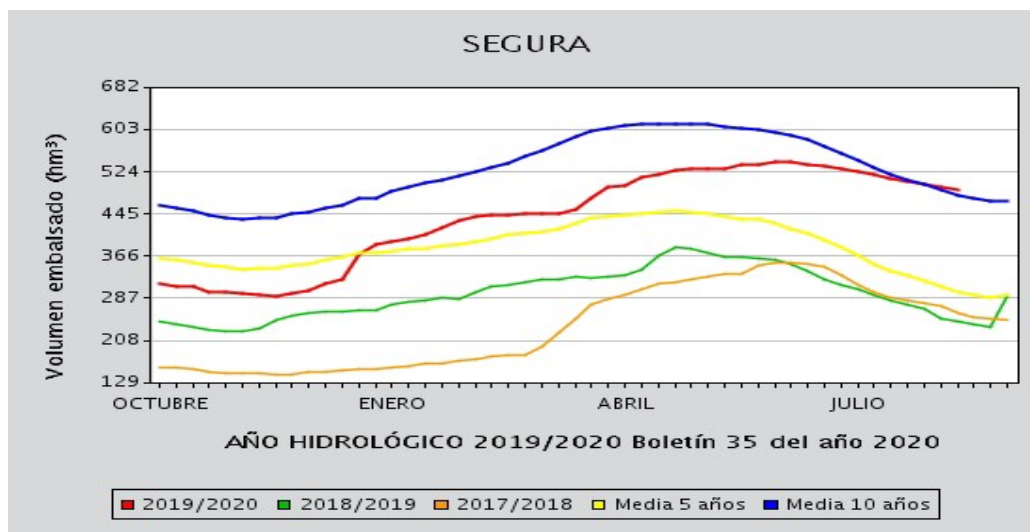
A continuació, es mostra el mapa amb els escenaris d'escassetat en la demarcació hidrogràfica del Xúquer del mes d'agost de 2020.



Font: Informe de seguiment de la sequera i l'escassetat en l'àmbit territorial de la CHX.

3.3. EL SEGURA

El volum d'aigua emmagatzemat en el sistema d'embassaments del Segura es va reduir en un 2,0 % respecte al mes anterior i va ser un 21,7 % superior al del mateix mes de l'any anterior.

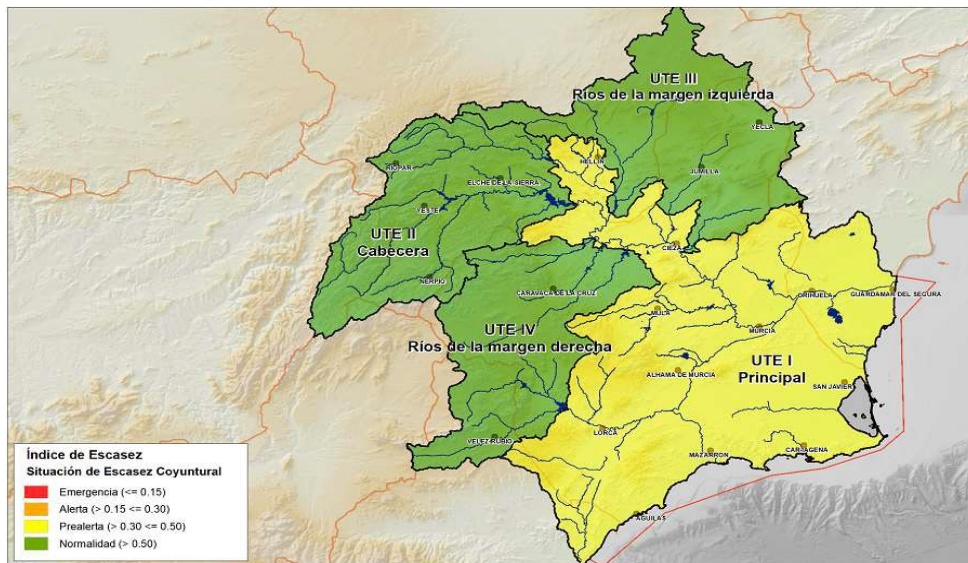


Font: Butlletí hidrològic setmanal. Ministeri per a la Transició Ecològica i el Repte Demogràfic.



3.3.1. SEGUIMENT D'INDICADORS D'ESCASSETAT

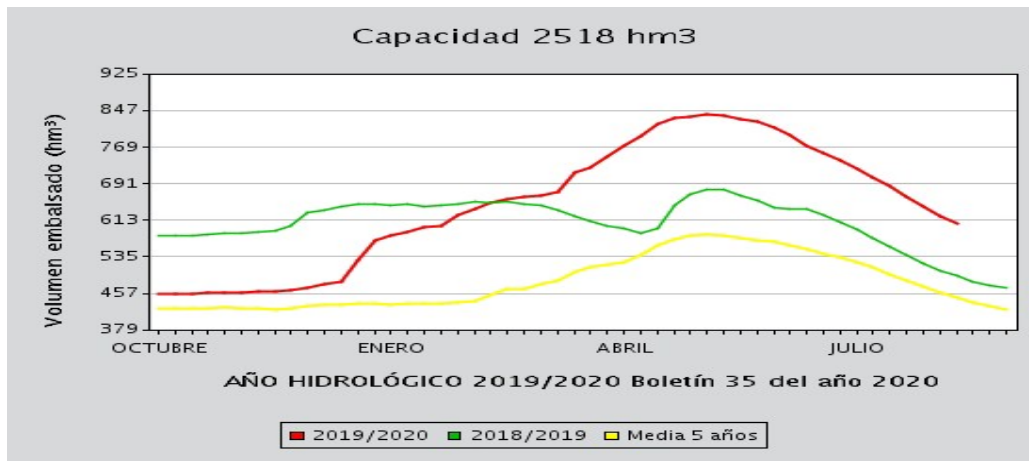
Els indicadors d'escassetat de la conca del Segura reflecteixen la impossibilitat, de manera conjuntural, d'atendre les demandes en situacions de disponibilitat hídrica reduïda. A continuació, es mostra el mapa amb els escenaris d'escassetat en la demarcació hidrogràfica del Segura del mes d'agost de 2020.



Font: Informe de seguiment de la sequera i l'escassetat en l'àmbit territorial de la CHS.

3.4. TRANSVASAMENT TAJO-SEGURA

A final del mes d'agost les existències del conjunt d'embassaments Entrepeñas-Buendía van aconseguir els 607 hm³, un 11,4 % menys que el mes passat i un 35,5 % més que la mitjana dels últims 5 anys (448 hm³).



Font: Butlletí hidrològic setmanal. Ministeri per a la Transició Ecològica i el Repte Demogràfic.



A conseqüència de les altes temperatures del mes, es va produir un augment de la transpiració en els fruits més exposats, especialment els situats en les orientacions sud i oest, cosa que va produir llampadura en magraner a la província d'Alacant.

4.2. SEQUERA

Van començar a apreciar-se els efectes en les pastures de la falta de precipitacions, per la qual cosa els rendiments van baixar substancialment. En algunes masies de les comarques dels Ports va haver de proveir-se d'aigua amb cubes per al subministrament als animals.

4.3. SITUACIÓ DE LES PASTURES (NDVI)^v

Al mes d'agost no es preveu la cobertura de l'assegurança de pastures per part d'Agroseguro, per la qual cosa no es tenen dades de la situació d'aquestes en funció de l'índex de vegetació.



5. ESTAT DELS CULTIUS

A continuació, s'exposa un resum de l'estat dels cultius a la Comunitat Valenciana:

5.1. CEREALS GRA

Cereals d'hivern

- Castelló: acabada la campanya del cereal amb la retirada i l'emmagatzematge, va prosseguir l'aprofitament de la rostollada per al bestiar. Els camps es trobaven en repòs, a l'espera que s'iniciaren les tasques de conreu i adobament per a la nova campanya.
- València: a la Vall d'Aiora va finalitzar la collita de cereals i les parcel·les es van mantindre en estat de guaret i descans del terreny. A la comarca dels Serrans també havia finalitzat la recol·lecció, amb bons rendiments. Es van realitzar labors culturals en les parcel·les que es van deixar en guaret. Al Racó d'Ademús i a la Plana d'Utiel-Requena va acabar la sega i es va procedir a empaçar la palla. En els guarets, aprofitant la pluja, i en sòls més lleugers, es van realitzar algunes labors de sòl.

Cereals d'estiu

Arròs

- Alacant: el desenvolupament de les sembres va ser òptim, amb poca incidència de *Pyricularia*, de manera que es van observar uns bons rendiments de cara a la sega prevista per a mitjan setembre.
- Castelló: l'arròs a la comarca de la Plana Baixa va continuar espigolant i madurant. En la zona es cultiven les varietats bomba (que és el doble d'alt, produeix la meitat i es paga a més preu que les varietats allargades) i la varietat J. Sendra. La collita es preveu que s'inicie cap a mitjan setembre per al bomba i a final de mes per al J. Sendra. El cultiu va evolucionar correctament durant el mes. Va continuar la preocupació pel cranc roig que desfà, amb els seus túnels, els cavallons i se n'ix l'aigua. Des del Servei de Protecció dels Vegetals es van donar les recomanacions per als tractaments contra la *Pyricularia*.
- València: a la Ribera Alta es va observar l'arròs en fase de maduració del gra, amb un cert retard respecte a l'habitual, ja que la sembra es va retardar a causa de les precipitacions primaverals freqüents que van dificultar les labors de cultiu del terreny. En algunes plantacions, amb una invasió especial de males herbes, es va fer una birba manual prèvia a la recol·lecció. A la Ribera Baixa es va fer un segon tractament fungicida i es va apreciar un desenvolupament vegetatiu del cultiu normal per a l'època. Es va observar que la varietat bomba, a causa de les altes temperatures, estava creixent massa i es van aplicar tractaments



amb retardant. En la resta de varietats es veien amb un bon creixement vegetatiu. Així mateix, durant el mes es van dur a terme els tractaments contra la *Pyricularia oryzae* amb difusors des de tractors i helicòpter. En aquesta campanya es van efectuar fins a 2 tractaments per a la *Pyricularia* en bastants parcel·les de cultiu. També es va comunicar la detecció de “moscaet” en el gra amb taques de color negre, que en molts casos fa que no es forme el gra, mal associat al fong *Helminthosporium oryzae*. Les varietats bomba i J. Sendra van augmentar la superfície cultivada, mentre que varietats com Sirio i gleva van baixar la seua superfície i la varietat fonsa pràcticament està desapareixent. En general, el cultiu de l’arròs en aquesta campanya estava retardat perquè enguany la sembra es va fer més tard i s’esperava una bona collita.

Dacsa

- València: al Racó d’Ademús, les plantes van aconseguir un bon desenvolupament i es va apreciar un bon estat sanitari. Va predominar l’estat fenològic en l’escala BBCH: 73 – gra lletós primerenc.

5.2. INDUSTRIALS

- Alacant: a l’Alcoià i al Comtat va predominar l’estat de maduresa fisiològica en el gira-sol.
- València: a la comarca de la Vall d’Albaida el cultiu de gira-sol va continuar el seu desenvolupament, i estava en plena floració. Una plaga de conills va produir danys en aquest cultiu. Al Racó d’Ademús, en el cultiu de les plantes aromàtiques van continuar les segues per a destil·lar-les posteriorment.

5.3. TUBERCLES

Creïlla

- Alacant: al Baix Segura van començar a final de mes les primeres sèmbrs de creïlla de verdet.

Moniato

- Alacant: en els principals municipis productors del Baix Segura com Guardamar o San Fulgencio va augmentar progressivament el ritme d’arrancada d’aquest tubercle.

5.4. HORTALISSES

Carxofa

- Alacant: en les comarques del sud van continuar els talls de tiges de les plantes de la campanya anterior i els trasplantaments de soques i de plantes de carxofa en mota.
- Castelló: les plantes van continuar el seu desenvolupament amb normalitat.



- València: al Camp de Túria es van iniciar els regs en les parcel·les ja plantades que van presentar un creixement vegetatiu normal. A principi de mes es van fer noves plantacions a partir d'esqueixos. Al Camp de Morvedre es van dur a terme sembres en municipis com el Puig o Puçol.

Albergina

- Alacant: finalitzada la campanya en hivernacle va continuar la recol·lecció a l'aire lliure a les comarques productores. La disponibilitat de tall va oscil·lar al llarg del mes, així com la qualitat i el calibre. La primera quinzena les grandàries predominants van ser G i M al Baix Vinalopó i al Baix Segura respectivament, mentre que en la segona quinzena van abundar els calibres xicotets en les dues comarques. Així mateix, paràmetres de qualitat com la coloració i la consistència van tendir a disminuir lleugerament.
- Castelló: l'albergina, tant l'estatge com la ratllada va mantindre bones produccions al Baix Maestrat.

Bròcoli

- Alacant: a les comarques del sud a final de mes es van iniciar els primers trasplantaments, que es prolongaran de manera escalonada durant els mesos següents.

Carabasseta

- Alacant: es van mantindre els talls en el cultiu a l'aire lliure al sud amb una disminució progressiva de la disponibilitat de producte per com estava d'avançada la campanya, en general, i pels atacs de virosi al Baix Vinalopó, en particular. El calibre M va presentar el percentatge més elevat i la qualitat dels fruits va amainar a final de mes.
- Castelló: la carabasseta blanca va seguir en producció, encara que amb volums més baixos. La campanya en carabasseta verda es va donar per finalitzada, amb petites produccions testimonials a les comarques productores.

Carabassa

- Alacant: al Baix Vinalopó i al Baix Segura es va mantindre la recol·lecció de la carabassa cacauet amb la campanya bastant avançada. La grandària dels fruits va ser variable en funció de la incorporació de noves plantacions que aportaven fruits de dimensions més grans. A l'Alt Vinalopó es va procedir a la recol·lecció de carabassa de cacauet i blanca valenciana. La carabassa de cabell d'àngel va seguir el desenvolupament amb normalitat.
- Castelló: va continuar la campanya en la carabassa tipus cacauet i en la redona.
- València: al Camp de Túria les plantacions més primerenques van presentar un estat d'esgotament i va començar la recol·lecció, mentre que les més tardanes van prosseguir el creixement. Al Camp de Morvedre les carabasses van seguir el desenvolupament amb un cert retard respecte a l'habitual a causa de la sembra tardana per les pluges persistents de la primavera. Al Racó d'Ademús les carabasses van començar a marcir les fulles i a la Vall d'Albaida s'esperava començar la recol·lecció a principi de setembre.



Ceba

- Alacant: durant la primera quinzena del mes van començar les plantacions escalonades de ceba, als municipis del Fondó de les Neus i Aspe, i la resta de zones del sud estaven en fase de preparació. A l'Alt Vinalopó es va procedir a la recol·lecció dels cicles més avançats.
- València: durant el mes es van realitzar noves plantacions de ceba primerenca i de ceba tendra al Camp de Túria. Es va observar la utilització de microbulbs en les sèmres l'ús de la qual és cada vegada més comuna.

Col de cabdell

- Alacant: al Baix Segura va continuar la collita de col de cabdell llisa amb un pes mitjà entre 2,5-3 kg fins a mitjan mes quan va finalitzar la campanya.
- Castelló: va continuar la producció de col de cabdell de fulla arrissada al Baix Maestrat. La col de cabdell de fulla llisa va finalitzar al juliol en totes les comarques productores.
- València: al Camp de Túria les plantacions recents van prosseguir el desenvolupament sense incidències significatives. Van començar les sèmres a l'Horta Sud.

Floricol

- Alacant: a les comarques del sud al llarg de la primera quinzena van començar els trasplantaments, que s'ampliaran de manera escalonada en els mesos següents.
- Castelló: la campanya va finalitzar al juliol.

Fesols

- Castelló: els fesols verds perona, blancs i rojos van tindre un comportament irregular al llarg del mes, amb oscil·lacions en el preu condicionades per la producció i la qualitat del producte ofert.

Encisam

- Castelló: va prosseguir la producció d'encisam en els valors habituals de comercialització per a les varietats romà i trocadero. En meravella es va reprendre la producció.

Meló

- Alacant: la recol·lecció va prosseguir a les comarques del sud fins a mitjan mes, moment en el qual va finalitzar la campanya. El pes mitjà de les peces va oscil·lar entre 2-2,5 kg.
- Castelló: va continuar la collita amb una bona qualitat i una eixida comercial a bons preus, per la qualitat reconeguda del meló produït a la comarca de la Plana Baixa (Almenara, Xilxes, la Llosa i Moncofa). La recol·lecció, normalment, es du a terme des de juliol fins a setembre, però es preveu que enguany la campanya s'allargue fins a mitjan octubre. En cultiu de meló a la Plana Alta (Vall d'Alba), sense una diferenciació de marca tan reconeguda com els anteriors, obtenen preus més reduïts en el mercat. Algunes de les varietats utilitzades són mesura, valerós i Medellín.
- València: al Camp de Morvedre la campanya del meló es va allargar més que altres anys a causa del retard de les plantacions a causa de les pluges persistents de la primavera passada.



Cogombre

- Alacant: la recol·lecció en els hivernacles del sud es va mantindre en uns nivells oscil·lants amb la incorporació o la finalització de les plantacions. La qualitat i les dimensions dels fruits van romandre adequades al llarg del mes sense que es detectaren alteracions ressenyables.
- Castelló: va prosseguir el cultiu de la varietat negret i va finalitzar la campanya a mitjan mes.

Pimentó

- Alacant: al Baix Segura i al Baix Vinalopó va continuar la recol·lecció de les diferents varietats de pimentó, tant en hivernacle com a l'aire lliure. La majoria de la collita del pimentó Califòrnia dels tres colors es va destinar a indústria amb un calibre mitjà M i, atés que la campanya estava molt avançada, van començar les arrancades del cultiu. En la varietat italià la disponibilitat en hivernacle va ser menor que la de les plantacions a l'aire lliure. Quant al lamuyo, la campanya va finalitzar en alguns hivernacles i es va mantindre a l'aire lliure. Els calibres tant en el color roig com en el verd van oscil·lar entre l'M i el G.
- Castelló: el pimentó, tant lamuyo roig com dolç italià, va continuar amb bons nivells de producció i preus.
- València: a l'Horta Sud va prosseguir la recol·lecció.

Meló d'Alger

- Alacant: en la segona quinzena del mes va finalitzar la campanya a les dues comarques del sud amb un calibre mitjà entre 4 i 5.
- Castelló: el meló d'Alger va seguir en plena collita. Va augmentar de manera important la producció fins a la segona setmana i després va baixar gradualment, i es va donar per conclosa la campanya a final de mes. La zona de producció es troba fonamentalment a Benicarló, en la zona del Baix Maestrat, amb les varietats ratllada, negra sense llavors i prèmium microllavors. Es va confirmar una baixada en la previsió inicial de collita que estava sobre els 12-13 milions de kg per a quedar finalment en uns 11 milions de kg, probablement pels problemes de quallat causats per les pluges de primavera. Van prosseguir les dificultats per a la venda en els punts de distribució habituals, sobretot a causa de la paràlització del turisme i del consum en el canal HORECA, per la pandèmia de la Covid-19, encara que es va apreciar una certa millora respecte al mes anterior per l'increment relatiu de turisme nacional i per la demanda en calibres xicotets per a l'exportació. A la Plana Baixa (Xilxes, la Llosa, Moncofa) també es cultiva com a complement pels productors de meló, que utilitzen els mateixos canals de distribució.
- València: en la majoria de plantacions de meló d'Alger es van fer les últimes collites al Camp de Túria. Les plantes van iniciar el procés d'esgotament. A l'Horta Sud va prosseguir la recol·lecció.



Tomaca

- **Alacant:** al Baix Segura i al Baix Vinalopó va prosseguir la recol·lecció de les varietats costellada, Daniela i lllisa amb una disponibilitat de tall variable en funció de la finalització de plantacions velles i la incorporació de noves. Les altes temperatures van provocar alguns problemes puntuals de fruits madurs. Els calibres predominants van ser G i M en les plantacions que arribaven al final i GG en les recents. La campanya de la varietat lllisa va finalitzar amb el mes. Al Baix Vinalopó va continuar recollint-se la varietat Mutxamel, en la qual van predominar els calibres G-M o GG segons les parcel·les amb la campanya més avançada o acabada d'iniciar, respectivament. La campanya de la varietat tipus pera va finalitzar en els hivernacles del Baix Vinalopó. A l'Alacantí van continuar les plantacions escalonades de les varietats cherry iniciades a l'abril, així com les de tomaca en branca i ensalada.
- **Castelló:** en la tomaca va finalitzar la producció en la varietat Daniela i va continuar la de redona a l'aire lliure. La varietat pera es va cultivar fins a mitjan mes en la forma rèptil i a final va començar el cultiu amb canonada. La producció a la Plana Alta es va veure afectada per una plaga de *Tuta absoluta*.
- **València:** al Camp de Túria van continuar els talls periòdics durant el mes i el cultiu va continuar el desenvolupament amb normalitat. a l'Horta Sud va prosseguir la recol·lecció escalonada.

5.5. CÍTRICS

Mandariner

- **Alacant:** van continuar les aplicacions d'herbicides, així com la lluita contra el poll roig (*Aonidiella aurantii*), cotonet (*Panonychus citri*), aranya (*Eutetranychus orientalis*) i trips de l'orquídia (*Chaetanaphothrips orchidii*). A la Marina Alta van continuar les aclarides de clementines primerenques i a final de mes va començar la primera passada en les parcel·les més precoces d'*iwasaki* amb el consegüent desverditzat en cambra.
- **Castelló:** l'estat fenològic dels mandariners va continuar avançat a l'agost i la previsió d'inici de campanya es va situar a mitjan setembre en les varietats més primerenques. Es va observar una bona evolució dels calibres. Van prosseguir els tractaments fitosanitaris i de lluita biològica contra les plagues detectades. Es va mantindre la preocupació en camp per la presència elevada de cotonet de les Valls (*Delotococcus aberiae*). Després de l'autorització, el 17 de juliol, per part del Ministeri d'Agricultura, Pesca i Alimentació, de la solta del parasitoide *Anagyrus aberiae* per a combatre'l, el primer alliberament oficial de l'*Anagyrus* es va fer el dia 13 d'agost en una parcel·la de clemenules d'Onda. La població d'aranya roja (*Tetranychus urticae* Koch) es va incrementar, afavorida indirectament pels efectes de tractaments alternatius contra el cotonet i per les altes temperatures, per la qual cosa els tractaments es van fer necessaris per al control. Es va tractar el poll roig de Califòrnia (*Aonidiella aurantii*). Pel que fa a la mosca de la fruita (*Ceratitis capitata* Wied), es va



publicar una resolució del Ministeri d'Agricultura, Pesca i Alimentació per a autoritzar excepcionalment la comercialització i la utilització dels productes fitosanitaris a base de diclorvós, per a utilitzar-los en paranys de monitoratge, per a exportar-los a països de la UE, així com a països tercers (els EUA, el Canadà, Suïssa, Rússia, etc.), ja que es considera una plaga de quarantena en alguns països. Es van fer tractaments contra el minador (*Phyllocnistis citrella*), principalment en les plantacions joves i en les que s'ha empeltat recentment. Van prosseguir les labors de manteniment del cultiu, fonamentalment adobat. I va continuar l'aclarida manual fins a final de mes en els arbres, sobretot en varietats primerenques com Marisol, mioro i esbal, per a aconseguir uns calibres adequats per a la comercialització. Es van dur a terme treballs d'empeltat que es van encaminar, en el cas de les mandarines, a la substitució de varietats com Marisol, Hernandina i ortanique, per altres com oronules, orogrós, tango.

- **València:** a final d'agost va començar la campanya amb la recol·lecció de la varietat iwasaki a la Safor. Es van apreciar bons calibres, encara que menys fruita que en altres campanyes. L'estat fenològic predominant en satsumes i clementines en aquesta comarca va ser el 81: el fruit comença a acolorir. A la Vall d'Albaida es van efectuar tractaments contra la mosca de la fruita en clementines extraprimerenques. Al Camp de Morvendre les satsumes i les clementines extraprimerenques van iniciar el canvi de color. La clementina Marisol va presentar bons calibres malgrat els problemes de quallats de la primavera i en la clemenules es va observar un descens de rendiment imputable a les pluges de la primavera i al cotonet de les Valls (*Deltothrips abieriae*). Les clementines de mitja estació i els híbrids es van trobar majoritàriament en l'estat fenològic 74: el fruit aconsegueix al voltant del 40 % de la grandària final. Adquireix un color verd fosc. Finalitza la caiguda fisiològica de fruits. Al Camp de Túria les satsumes aconseguien a final de mes el 60 % de la grandària final i les clemenules, el 50 %. Les varietats tardanes com tango o Nadorcott es trobaven entre el 40-50 % del seu calibre final. Es van realitzar labors d'aclarida de fruits en les varietats tango i Nadorcott i podes per a eliminar xucladors en les varietats més vigoroses. A la Ribera Alta es va apreciar un minvament de la producció. En el grup de clementines, principalment, es va observar l'atac de l'àcar roig cotonet (*Panonychus citri*). En el grup de satsumes va tindre més rellevància l'àcar roig oriental (*Eutetranychus orientalis*). També es van detectar episodis significatius del poll roig de Califòrnia (*Aonidiella aurantii*) i de la mosca blanca cotonosa en cítrics (*Aleurothrixus floccosus*). En algunes parcel·les també es van fer tractaments per al pugó (*Aphis gossypii*) i per al pugó verd (*Aphis spiraeicola*) i contra el trip de l'orquídia (*Chaetanaphothrips orchidii*). A més, a la zona alta de la comarca el Camp de Túria es van realitzar controls fitosanitaris contra l'àcar de Texas (*Eutetranychus banksi*). Quant a l'estat vegetatiu del cultiu, es va apreciar un avançament de la collita d'uns 10-15 dies respecte a l'any anterior.



Taronger

- **Alacant:** a les comarques productores com la Marina Alta i l'Alacantí van continuar fent-se diferents tractaments. A la Marina Alta va començar l'aclarida d'algunes varietats com la navelina.
- **Castelló:** en relació amb l'estat fenològic, es troba avançat, per la qual cosa s'espera que la pròxima campanya comence abans. En les primeres estimacions es preveu un increment en la collita d'entre 10-30 % segons les zones respecte a la mala campanya precedent, malgrat els minvaments causats pel cotonet i per la porgada, que està sent més important del que s'esperava. En taronges, la porgada ha aconseguit valors entorn del 30 %. S'han observat problemes en camp per l'afecció d'aranya roja, degut, probablement, a l'efecte de tractaments alternatius contra el cotonet. Hi ha molta preocupació en el camp per l'elevada presència de cotonet de les Valls (*Delotococcus aberiae*), que afecta fortament el cultiu en la zona de la Plana Alta i la Plana Baixa, encara que també es reporta la presència cada vegada més comuna en les zones citrícoles del nord de la província. Després de l'autorització, el 17 de juliol, per part del Ministeri d'Agricultura, Pesca i Alimentació, de la solta del parasitoide *Anagyrus aberiae* per a combatre'l, el primer alliberament oficial de l'*Anagyrus* es va fer el dia 13 d'agost en una parcel·la de clemenules d'Onda, després de les soltes experimentals efectuades el mes de juliol. També es van fer tractaments contra el poll roig de Califòrnia (*Aonidiella aurantii*), contra la mosca de la fruita (*Ceratitis capitata* Wied) i contra el minador (*Phyllocnistis citrella*), principalment en les plantacions joves i en les que s'ha empeltat recentment. Van prosseguir les labors de manteniment del cultiu, fonamentalment adobat. Van continuar els treballs d'empeltat, que en el cas de les taronges estan encaminats a substituir altres varietats per nàvel chislett, València late i València delta.
- **València:** a la Ribera Baixa es va apreciar un estat vegetatiu lleugerament avançat. A la Safor es va observar més fruita planxada que en altres ocasions. Les taronges del grup nàvel i les blanques es van trobar en l'estat fenològic 79: fruit amb el 79 % de la grandària final. A la Vall d'Albaida es van fer tractaments per a previndre l'atac de cotxinilles. Al Camp de Morvedre les taronges del grup blanques i del grup nàvel es trobaven en l'estat fenològic 74: el fruit aconsegueix el 40 % de la grandària final, adquireix el color verd fosc i finalitza la caiguda fisiològica de fruits. Al Camp de Túria les taronges del grup nàvel van aconseguir el 60 % de la grandària final, mentre que les varietats blanques van arribar al 40-50 %. A la Ribera Alta va continuar l'engreixament de les taronges i es va apreciar un minvament de la producció que es va estimar en un 15 % en el grup de navelines.

Llimera

- **Alacant:** al Baix Segura l'última setmana d'agost s'havia recol·lectat el 50 % de la producció de llima verna tardana que va continuar introduint-se en cambres de desverditzat i el 95 % de la producció de llima fina tardana. Els fruits es van mantindre en cambres de desverditzat durant un període de 4-5 dies per a finalitzar la coloració de la pell.



Pomelo:

- Alacant: a la Marina Alta van continuar les aclarides.

5.6. FRUITERS

Fruiters de llavor

- Alacant: a l'Alcoià va començar la campanya de les varietats de poma royal gal·la i golden suprema la primera i l'última setmana del mes, respectivament. El període de recol·lecció es va acurtar a causa d'una producció més baixa enfront de l'annualitat anterior causada per l'elevada incidència de clapejat. Al Comtat es va iniciar la recol·lecció de la roja de Beneixama i es van observar bons calibres en perellons. A l'Alt Vinalopó es va recol·lectar la poma royal gal·la, amb una reducció de rendiment per quallat deficient i amb poca coloració per falta de contrast tèrmic en les últimes fases. Es van produir danys en part de la superfície no protegida per malla a causa de les tempestes de calamarsa del dia 12. A l'Alacantí, en la zona de cultiu de Xixona, es va procedir a la recol·lecció de golden suprema, en què s'ha observat igualment una incidència elevada de clapejat, la qual cosa, junt amb la falta de quallat i alternança, ha reduït de manera notable el rendiment. En altres varietats com red delicious i starking, pendents de recol·lecció, es va observar igualment una incidència alta de clapejat. Va continuar la collita de pera ercolini i altres varietats a l'Alt Vinalopó, amb un rendiment normal. Es va observar una incidència alta de clapejat i una incidència més baixa de psil·la que la campanya anterior.
- València: a la comarca del Racó d'Ademús, en el cultiu de pomeres va començar la recol·lecció d'algunes de les varietats més precoces. S'esperava una bona collita en quantitat i qualitat, ja que les plagues i les malalties van ser menys nocives que altres campanyes i amb menys tractaments es van controlar bé. Al Camp de Túria els kiwis van aconseguir l'estat fenològic 79: els fruits aconseguixen al voltant del 90 % de la grandària varietal final (Salinero i col·l.).

Fruiters d'os

- Alacant: s'han recol·lectat les varietats de pruna golden plum i giant, entre altres, a l'Alt Vinalopó. Va haver-hi danys puntuals en zones afectades per la pedra del dia 12, amb una incidència de fins a un 50 %. Va finalitzar la collita de les varietats tardanes de bresquilla al Comtat. També al Vinalopó Mitjà, amb varietats com baby gold 6, 7 i 9. Es va observar un calibre més baix en les varietats més primerenques, encara que compensat amb el nombre de fruits, i es va apreciar un percentatge alt de fruits madurs caiguts. Va finalitzar a l'Alt Vinalopó la recol·lecció de paraguaians amb una bona producció i qualitat, on van destacar el color i el calibre.
- Castelló: es va dur a terme la recol·lecció de bresquilla als municipis de la Plana Alta com Cabanes, Vilafamés i Vall d'Alba, i en altres municipis com Alcalà de Xivert al Baix Maestrat o Moncofa a la Plana Baixa, on el cultiu està implantat. La campanya s'ha



desenvolupat amb normalitat, amb l'excepció de minvaments reduïts per la pedra del dia 10 de maig a la Plana Alta.

- **València:** al Camp de Túria, van finalitzar pràcticament les recol·leccions de bresquilla groga. Es va observar l'arrancada de parcel·les amb bresquilla primerenca de pell roja degut a la baixa rendibilitat acumulada durant les últimes campanyes. Al Racó d'Ademús, els fruits de les pruneres del tipus president van aconseguir la maduresa i s'esperava poca collita. A la comarca de la Vall d'Albaida, amb la recol·lecció de les varietats més tardanes de pruneres com la varietat friar, es va donar per finalitzada la campanya de la fruita d'estiu. A conseqüència de la poca rendibilitat es van observar bastants bancals d'albercocs arrancats en la zona d'Aielo de Malferit i de Castelló de Rugat. A la Ribera Alta també es van arrancar parcel·les de bresquilles i nectarines a causa de la falta de rendibilitat del cultiu.

Altres fruiters

Alvocat

- **Alacant:** a la Marina Baixa, encara que els rendiments unitaris van ser una mica inferiors a la campanya anterior, es preveu una producció similar per l'augment de les noves plantacions en producció. A la Marina Alta s'estima també una disminució dels rendiments.
- **Castelló:** es va observar un increment en la superfície d'alvocat, ja que es planteja com a alternativa de rendibilitat de cultius tradicionals. L'àrea de plantació se circumscriu a les zones costaneres i substitueix els cítrics. El cultiu requereix una bona qualitat d'aigua i calidesa. Aquest any hi ha hagut problemes en el quallat. Són plantacions de la varietat hass sobretot i lamb hass, que és més gran, més tardana i més productiva.

Garrofera

- **Castelló:** a mitjan mes va començar la recol·lecció de les garrofes i es van confirmar les excel·lents previsions, amb rendiments que van superar en un 30 % el de les campanyes precedents. Les baines van madurar adequadament. Al contrari que en els últims anys, en què la recollida es posposava per a avançar la d'altres cultius com l'ametler,enguany va ser immediata, pels elevats preus de mercat. Els agricultors van donar prioritat a aquest cultiu i van intentar evitar els robatoris en el camp. A més, aquesta campanya l'ametla estava molt humida i se'n va haver de posposar la recollida. Segueix l'interés per part dels agricultors en aquest cultiu, clarament influenciat pels preus obtinguts en les dues últimes campanyes, però es troben amb la limitació del desproveïment de plançons en el mercat, per la qual cosa l'única alternativa passa per empeltar, amb el retard que suposa l'entrada en producció, o per recuperar parcel·les que no es cultivaven.
- **València:** al Camp de Morvedre, es va observar molt d'interés per aquest cultiu. Enguany van coincidir els preus alts amb una collita abundant i aquesta circumstància va generar nombroses sol·licituds d'alta en el Registre General d'Explotacions Agrícoles (REGIPA). A la Canal de Navarrés, va començar el període de recol·lecció de la garrofa, amb bones



perspectives en el preu de venda. Al Camp de Túria i a la Vall d'Albaida a final de mes estaven pràcticament recol·lectades totes les parcel·les.

Caqui

- **Castelló:** es tracta d'un dels cultius alternatius que s'han implantat en els últims anys, encara que la superfície cultivada va en descens, a causa de la baixa rendibilitat. Aquest cultiu es troba fonamentalment en la zona de l'Alt Palància i en alguns municipis de la Plana Baixa. Igual que els cítrics, pot veure's afectat pel *Delotococcus beriae* (cotonet) i per la mosca blanca, encara que actualment no se'n té constància.
- **València:** a la Ribera Baixa el caqui es trobava en la fase final d'engreixament. La previsió era d'una collita normal. A la comarca de la Safor el cultiu de caqui es trobava en l'estat fenològic en l'escala BBCH: 81 – els fruits comencen a madurar: comença a aparèixer el color propi de la varietat. Al Camp de Túria els fruits a final de mes aconseguien entre el 50-60 % de la grandària final d'aquests. S'observava una incidència destacable de fruits planxats (colp de sol), a causa dels vents de ponent i a la falta de tractaments per a previndre aquesta incidència. A la Vall d'Albaida s'esperava una reducció del 30-40 % de la producció. L'última setmana d'agost es van iniciar els tractaments contra la *Ceratitis capitata*, i van continuar els problemes en algunes plantacions a causa dels atacs de mosca blanca. Al Camp de Morvedre, a causa dels preus del caqui de les últimes campanyes, moltes parcel·les no es van cultivar amb normalitat, fins i tot, es van observar camps abandonats. A la Ribera Alta, el fruit va continuar el creixement i va prosseguir l'aclarida manual dels fruits xicotets. També es va realitzar el despuntament dels brots alts, així com el lligament de branques amb molta producció per a evitar-ne l'esquinçament. Es va apreciar una producció més baixa respecte de l'any anterior, a causa de problemes en la floració i el quallat, així com les plagues com el cotonet i el fredolic. Va començar la distribució dels paranys d'atracció o captura massiva en camp, per a reduir població de la mosca de la fruita (*Ceratitis capitata*). Es van continuar realitzant els tractaments contra la mosca blanca (*Dialeurodes citri*) i contra el cotonet (*Pseudococcus longispinus*) en les parcel·les que van presentar un atac important i es va tractar d'evitar la proliferació del fredolic. La grandària del fruit era bona per a l'època de l'any i s'esperava que l'inici de la recol·lecció s'avançaria respecte a l'any anterior a final de setembre. Es va observar l'existència d'alguns fruits amb planxat, a causa de les altes temperatures aconseguides en alguns dies, sobretot en fruits exteriors que tenen insolació directa, aquests fruits no són comercials i es va estimar una incidència d'un 5-7 % del total. A la Canal de Navarrés es van realitzar tractaments per al control de plagues i tractaments amb herbicides. La producció esperada era inferior a la d'altres campanyes.

Cirerer

- **Castelló:** el cultiu, probablement, es veurà afectat per a la producció de la campanya 2021, a causa de les condicions meteorològiques adverses de la primavera de 2020, que van provocar l'aparició de processos fúngics. Es va perdre una part elevada de la collita per



depreciació comercial dels fruits, però van seguir en l'arbre sense recol·lectar i van provocar que utilitzaren les reserves fins al final. Es va observar a la Salzadella una “segona floració” a final d'aquest mes probablement per les estranyes circumstàncies meteorològiques d'enguany.

Magraner

- Alacant: a final de mes va començar a les comarques del sud, encara amb una intensitat baixa, la recol·lecció de les varietats més primerenques i menys representatives quant a superfície com acco, wonderful i valenciana. En la campanya de la varietat mollar, l'inici del qual es preveu per a final de setembre o principi d'octubre, s'estima una disminució de collita a causa de la incidència sobre la floració de les pluges primaverals. No obstant això, s'espera que el nombre més baix de fruits per arbre contribuïska a un calibre més alt i una millor qualitat. Cal destacar que les temperatures elevades estiuenques i especialment les aconseguides durant l'onada de calor van provocar cremades en la pell de la varietat mollar principalment, encara que altres magranes com la valenciana i, en menys mesura, la wonderful també s'han vist afectades. Aquesta fisiopatia depreciarà un percentatge elevat de fruits per al consum en fresc i forçarà la seua destinació a la transformació industrial. A l'Alacantí el cultiu va evolucionar positivament, amb el cicle lleugerament retardat.
- Castelló: la recol·lecció va començar a mitjan mes. És un dels cultius que s'ha implantat en les zones litorals com a alternativa als cultius de cítrics tradicionals, sobretot en municipis de la Plana Baixa i de la Plana Alta, amb una superfície estimada de 100 hectàrees. Es cultiven varietats de pell roja com l'acco. Es troba amb limitacions en la comercialització i, a vegades, la producció ha de derivar-se a la indústria per a sucs.
- València: al Camp de Túria els magraners van iniciar el procés de maduració.

Figuera

- Alacant: la campanya de figues de la varietat colar, que representa la producció més primerenca a escala nacional, va finalitzar al llarg de la segona quinzena, primer al Baix Segura i posteriorment al Baix Vinalopó. El calibre 45 va predominar sobre els altres i el percentatge de fruits ratllats va variar des del 40 % al Baix Vinalopó fins al 80 % al Baix Segura. La collita reduïda de bacoeres per problemes derivats de la climatologia han contribuït a obtenir una producció de figues dins de la forqueta d'una campanya normal.

5.7. FRUITA SECA

Ametler

- Alacant: al Vinalopó Mitjà, a principi d'agost va començar la recol·lecció de varietats primerenques a les zones més càlides (el Fondó de les Neus, Aspe, la Romana...), mentre que en la resta es va iniciar a partir del 15 d'agost. Es va observar un rendiment unitari inferior al normal en els secans, mentre que en els regadius, com més gran era l'ametla, més



rendiment tenia. Així mateix, es va apreciar molta presència de taca ocre. A l'Alt Vinalopó, de manera avançada, es van recol·lectar varietats de cycle curt com guara, Marta, Antoñeta, penta o Lauranne. Es va observar més producció, en general, a causa de les precipitacions de l'hivern i la primavera, l'absència d'incidències climàtiques per gelades. Cal destacar la incidència de taca ocre, sobretot en varietats sensibles, com guara. Quant a la vespa de l'ametler, es va apreciar molt poca incidència i van ser necessaris pocs tractaments. Al Comtat i a l'Alcoià es va iniciar la recol·lecció de les varietats de cycle curt com la guara. A l'Alacantí va començar la collita a principi d'agost en les zones més primerenques del sud de la comarca, i a final de mes, en les més fredes de Xixona i la Torre de les Maçanes. En general, la campanya es va avançar un parell de setmanes, influenciada per les temperatures càlides de juliol i agost. Es va observar una collita amb un rendiment mitjà baix, i es va donar un grau alt d'ametla podrida per les pluges de primavera.

- **Castelló:** els problemes en l'ametler per afeccions fúngiques, amb la caiguda de la fulla i el fruit i d'asfíxia radicular, a conseqüència de les pluges i les humitats persistents dels últims mesos, van ser cada vegada més manifestos i es va confirmar una baixada en la collita en valors superiors al 30 % respecte al que s'esperava. S'observa gomosi en algunes parcel·les. També afecció per mosquit verd en les plantacions joves, de moniliosi i de taca ocre en les varietats més sensibles. Les parcel·les que van fer tractaments van presentar una situació millor, però encara així es van observar danys. Va continuar l'engreixament de fruits amb l'enduriment de la corfa, encara que es van detectar problemes d'humitat en l'ametla i tancament de les baines, que probablement influiran a l'hora de la recol·lecció.
- **València:** a la Vall d'Aiora es van apreciar millors perspectives de collita que la campanya anterior, amb un desenvolupament correcte de cultiu. Al Camp de Túria els ametlers van seguir el seu cycle amb normalitat i els fruits a final de mes van aconseguir entre el 50-60 % de la grandària final d'aquests. Es va observar una incidència destacable de fruits planxats (colp de sol), a causa dels vents de ponent i a la falta de tractaments per a previndre aquesta incidència. Als Serrans, es van realitzar labors de llaurat del sòl. Els arbres van mostrar plenitud de fullatge i van continuar el creixement i el desenvolupament del fruit amb la fase d'enduriment de la corfa. Es va observar una bona collita. Al Racó d'Ademús les ametles van arribar al desenvolupament final amb un bon estat sanitari. A la comarca de la Plana d'Utiel-Requena es va iniciar la recol·lecció dels ametlers.

Avellaner

- **Castelló:** el cultiu va prosseguir el desenvolupament amb normalitat. La manca de precipitacions tant al juliol com a l'agost va afectar l'engreixament del fruit. La corfa estava completament endurida i a final de mes van començar a veure's algunes avellanes en el sòl. Aquest cultiu es va implantar en la dècada dels anys 60, fonamentalment a Benassal, possiblement influenciat per les conseqüències de la gelada de l'any 1956, que va substituir cultius tradicionals de la zona com el cereal, la creïlla i en els bancals que ocupaven l'olivar i l'ametler, que van quedar devastats per les baixes temperatures esdevingudes. En aquest municipi es va convertir en un monocultiu de quasi tota la superfície agrària, amb uns



màxims de producció en les dècades dels 70-80, per a després abandonar-se gradualment. A causa de la crisi financera de 2008 es van recuperar algunes finques, ja que els petits agricultors no professionals van intentar tornar a rendibilitzar les explotacions com a complement a les seues economies. Sembla tornar a interessar el cultiu en la zona.

Anouer

- Castelló: el cultiu va evolucionar amb normalitat, encara que l'escassetat de precipitacions tant de juliol com d'agost retardaran l'inici de la campanya de recol·lecció. A la província de Castelló es cultiva principalment al municipi de Zucaina (l'Alt Millars) i, en menys quantia, a Viver (l'Alt Palància). A Zucaina, durant els mesos de floració i quallat es van produir gelades puntuals per inversió tèrmica, que van provocar un minvament en la producció en varietats primerenques com la serr. Va haver-hi una segona floració i es va recuperar una part de la producció, però amb anous de menys calibre que s'hauran de destinar a la indústria amb un trencament del grilló. En les varietats tardanes com Chandler o Howard no es van apreciar problemes i s'esperava una collita normal, encara que retardada per l'escassetat de precipitacions de l'estiu. Es va continuar controlant la població de carpocapsa (*Cidia pomerella*), mitjançant un parany a base de feromones. Van continuar els tractaments mitjançant atomitzador amb calç, per a evitar les cremades del sol de l'oest, per la deshidratació que provoca en els fruits. A la comarca de l'Alt Palància, a Viver, la producció es veurà minvada per la pedra el dia 19 de juny.

5.8. VINYA

Vivers de vinya

- Alacant: es van fer els treballs de birba, regs i tractaments fitosanitaris, normals en aquestes dates.

Raïm de taula

- Alacant: al Vinalopó Mitjà es va observar un avançament marcat dels cicles. Va haver-hi problemes previs al mes d'oïdi i de míldiu i població elevada de Lobesia durant el mes. La varietat Victoria va continuar recol·lectant-se en totes les zones productores, que va finalitzar l'última setmana. A partir de la segona va començar a collir-se «a cep net» perquè els raïms presentaven un estat òptim de maduresa i qualitat. A mitjan agost es va iniciar la recol·lecció d'Itàlia i Doña María, i a final d'agost el ritme de la primera passada encara era baix. La qualitat dels grans va ser excel·lent. Al llarg del mes va prosseguir la primera passada de red globe en els raïms prou madurs. A la fi d'aquest hi havia un 10 % de la producció recol·lectada. A la Marina Alta s'havia collit a final de mes el 70 % de la producció de moscatell romà i la recol·lecció es realitzava «a cep net» a causa de l'estat de maduresa adequat, accelerat per les altes temperatures i la bona qualitat. A l'Alacantí va continuar la recol·lecció durant tot el mes a les zones de Rebolledo i l'Alcoraia, i es va



observar un avançament de la maduració dels raïms, encara que desigual. No obstant això, els rendiments van ser òptims.

Raïm de vinificació

- **Alacant:** de manera generalitzada en la setmana del 3 al 9 d'agost totes les varietats es van trobar entre ple verol i final del verol, i va destacar la varietat monastrell, que habitualment va més retardada. Les condicions meteorològiques primaverals van contribuir al desenvolupament de raïms i grans excepcionals en alguns casos. Cal destacar l'inici precoç de la verema de la varietat moscatell en algunes zones de l'Alt Vinalopó aquesta primera setmana. A mitjan mes, amb les condicions òptimes de maduració, va començar la recol·lecció de la varietat chardonnay en algunes parcel·les. Al Vinalopó Mitjà les vinyes van presentar un bon desenvolupament vegetatiu i amb una collita normal. Sanitàriament, un dels principals problemes d'aquesta campanya va ser l'oïdi, per l'elevada presència que té i la dificultat per a controlar-ho, va ser l'oïdi. D'altra banda, amb l'inici del vol a final de juliol de la tercera generació de *Lobesia botrana*, el Servei de Sanitat Vegetal de la Conselleria va emetre l'avís corresponent de tractament contra aquesta plaga, a més dels d'oïdi i mildiu. A mitjan mes van aparèixer els primers focus de *Botrytis* relacionats, entre altres motius, amb les afeccions anteriors. D'altra banda, la tempesta del 12 d'agost, acompanyada de pedra, va aconseguir plantacions del municipi de Villena a l'Alt Vinalopó.
- **Castelló:** el cultiu de la vinya va evolucionar amb normalitat amb els raïms avançats, a l'espera de l'inici de la verema al setembre. Per part dels viticultors es va intentar mantindre les fulles en els ceps el màxim temps possible, perquè les plantes pogueren agafar les reserves necessàries per a la pròxima campanya. L'excés de pluja va provocar l'aparició de problemes de mildiu (*Plasmopara viticola*), que amb els tractaments recomanats va disminuir, ja que es va evitar l'aparició dels òrgans de reserva de la malaltia i al mateix temps es va ajudar a mantindre més temps la fulla en la planta. El Servei de Protecció dels Vegetals va recomanar les aplicacions amb productes cúprics autoritzats. L'oïdi (*Erysiphe necator*) va estar controlat i va seguir les pautes de tractament del servei esmentat que van indicar que, en cas de grans clevillats, seria molt recomanable l'aplicació d'un producte cicatritzant per a evitar possibles atacs de botritis (*Botrytis cinerea*), que podrien produir-se si les condicions meteorològiques actuals es mantenien. També es van apreciar casos d'arna del raïm (*Lobesia botrana*), per la qual cosa es va recomanar realitzar un tractament insecticida contra aquesta plaga, preferentment entre els dies 7 i 11 d'agost.
- **València:** a la Vall d'Aiora va finalitzar el verol i es van fer els últims tractaments preventius abans de la verema. Al Camp de Túria a final de mes la varietat ull de llebre va assolir la maduresa i es va iniciar la collita en algunes parcel·les, mentre que la resta de varietats va continuar el procés de verol i maduració. A la comarca dels Serrans, la vinya va prosseguir el creixement i tant en les zones baixes com en les altes de la comarca es trobava pròxima la recol·lecció. A la Plana d'Utiel-Requena, el cultiu es trobava en ple verol, pròxim a l'inici de la recol·lecció i s'esperava una disminució de la producció a causa de la pedra patida en la zona. Van continuar les labors de fumigat, principalment els tractaments contra la segona



generació de l'arna del ram (*Lobesia botrana*), amb insecticida i coure contra el mildiu (*Plasmopara viticola*), a causa de les pluges dels mesos anteriors. A més, van continuar els tractaments amb productes cicatritzants, a causa de les pedres de juliol a la zona de Camporrobles, Fuenterrobles, Villargordo del Cabriel, Sinarcas, Utiel i Venta del Moro. A la Vall d'Albaida la verema de les varietats més primerenques es va iniciar el 10 d'agost aproximadament. En finalitzar el mes, a la zona interior de la comarca ja havien veremat aproximadament un 50 % de les varietats blanques i començaven les varietats de raïm negre. La incidència de les malalties per fongs va ser més baixa del que s'esperava, gràcies que a l'estiu van haver-hi escasses precipitacions. En la zona més litoral, a final de mes ja havia finalitzat la collita de la varietat ull de llebre i es va continuar la recol·lecció de la varietat giró.

5.9. OLIVERA

- Alacant: en totes les zones productores es va observar un bon calibre dels fruits, a causa del nombre més baix d'aquests pel quallat deficient originat per les pluges de primavera, i es va aconseguir entre el 70 i el 80 % de la grandària definitiva durant el mes. Es va fer un seguiment pròxim de *Bactrocera oleae*, ja que es trobaven receptius els fruits, i es van donar les aplicacions oportunes en algunes zones.
- Castelló: la collita es va apreciar avançada en 10-14 dies i mitjana-baixa en comparació amb la de l'any passat. Els episodis de calor de l'estiu van provocar una certa disminució en la producció d'oliva, ja que els arbres, a causa de les altes temperatures registrades, van tirar fruits. El cultiu, en general, es va observar sa, i madurava el fruit i s'enduria l'os i, com ja s'ha indicat, amb una collita mitjana-baixa en comparació amb la de la campanya anterior, que va ser abundant. L'estat fenològic es va trobar avançat respecte al seu cicle normal, i la recollida amb molta probabilitat s'iniciarà a mitjan octubre. Les pluges continuades, al contrari que en altres cultius, no van afectar, en general, la quallada de l'oliva. Amb els tractaments realitzats, l'ull de gall es va controlar bé. Els problemes de mosca de l'olivera van ser importants durant el mes d'agost, encara que al final de mes havien millorat.
- València: a la Vall d'Aiora es va apreciar una bona producció en arbre, però s'assenyalava que eren necessàries les pluges per a acabar de madurar el fruit. A la Vall d'Albaida el fruit va aconseguir pràcticament la seua grandària final. Les oliveres van presentar un bon aspecte gràcies a les pluges del mes. A la comarca dels Serrans es van realitzar labors culturals del terreny i va continuar el desenvolupament i l'engreixament del fruit. A la Ribera Alta, els arbres van mostrar un bon estat vegetatiu, les olives es trobaven en la fase d'engreixament. La previsió de collita era més baixa de l'obtinguda l'any anterior, a causa d'una floració i un quallat irregular. Va començar a posar paranyes en botelles per a controlar la mosca de l'olivera (*Bactrocera oleae*) i en les parcel·les amb un nombre més elevat de mosques, es va procedir al control fitosanitari, també es va realitzar el tractament contra el fong de l'ull de gall (*Spilocaea oleagina*), que origina la coneguda taca de la fulla d'olivera. A la Plana d'Utiel- Requena, les oliveres van mostrar el fruit pròxim al 70 % del calibre



final, amb un estat vegetatiu normal per a l'època i l'estat fenològic 78-H: fruits amb el 70 % del calibre final (I. López, D. M. Salazar, Dept. Producció Vegetal UPV). A la Canal de Navarrés el desenvolupament del fruit i del cultiu va ser el que s'esperava. Es van continuar els tractaments contra la mosca de l'olivera (*Bactrocera oleae*). Al Camp de Túria, a final de mes els fruits van aconseguir pràcticament el seu calibre final. Estat fenològic 78: els fruits han arribat al 70 % del calibre final (I. López, D. M. Salazar, Dept. Producció Vegetal UPV).

5.10. PASTURES

- Alacant: el mes d'agost no es preveu la cobertura de l'assegurança de pastures per part d'Agroseguro, per la qual cosa no es tenen dades de la situació d'aquests en funció de l'índex de vegetació.
- Castelló: les pastures van començar l'agostejament a la província per l'escassetat de precipitacions durant el mes, que se sumen al mes extremadament sec que va ser juliol, per la qual cosa els bons rendiments que es van observar a la primavera van descendir dràsticament. En algunes masies dels Ports van començar els problemes de subministrament d'aigua per al bestiar i es van haver de proveir amb cubes des de les basses més pròximes.
- València: al Racó d'Ademús les pastures i les muntanyes tenien un aspecte millor que anys anteriors a conseqüència de les pluges i les neus de l'hivern. A la comarca dels Serrans, la muntanya es trobava més sec que el mes anterior a causa de la falta de pluges, amb l'efecte negatiu consegüent.

- i El % d'humiditat d'un sòl en la capa superficial mesura la relació entre l'aigua disponible (AD) i una quantitat d'aigua disponible total de 25 mm (ADT = volum contingut a capacitat de camp – volum contingut en un punt de marciment). La profunditat a la qual equival aquesta ADT depèn del tipus de sòl (oscil·la entre 20 i 25 centímetres per a un sòl franc, per exemple). El % d'humiditat del sòl respecte de la reserva màxima (R_{màx}) fa referència, en canvi, a la quantitat d'ADT que un sòl pot retindre en un volum que arriba a la profunditat de les arrels i que dona informació, per tant, de les capes més profundes del perfil.
- ii L'índex de precipitació estandarditzat (SPI) és un índex normalitzat que representa la probabilitat d'ocurrència d'una quantitat de pluja comparada amb la climatologia de precipitació en una certa localització geogràfica i sobre un període llarg de referència. El seu valor numèric representa el nombre de desviacions estàndard de la precipitació caiguda al llarg del període d'acumulació de què es tracte respecte de la mitjana, una vegada que la distribució original de la precipitació s'ha transformat en una distribució normal. Els valors negatius representen un dèficit de precipitació mentre que els valors positius indiquen un superàvit de pluja. La intensitat d'un esdeveniment de sequera es pot classificar d'acord amb la magnitud del valor negatiu de l'SPI, de manera que com més grans siguen els valors absoluts de l'índex negatiu més seriós serà l'esdeveniment (font: AEMET).
- iii D'acord amb els plans especials de sequera (PES), s'utilitza un sistema doble d'indicadors que diferencia les situacions de sequera prolongada (entesa com un fenomen natural) de les d'escassetat (relacionades amb problemes conjunturals en l'atenció de les demandes).
- Situació respecte a la sequera prolongada. Indicadors de sequera prolongada.
La sequera prolongada, molt relacionada amb l'habitualment coneguda com a sequera meteorològica, es produeix directament per la falta de precipitacions, que ocasiona que els cabals circulants es reduïsquen de manera important i, per tant, puguen no complir-se els cabals ecològics de situació normal; aleshores, es poden aplicar els cabals ecològics definits normativament per a una situació de sequera prolongada.
Els indicadors de sequera prolongada (normalment precipitacions o aportacions en règim quasi natural) valoren, de manera objectiva, si les unitats territorials de sequera (UTS) definides en els PES es troben o no en situació de sequera prolongada als efectes normatius establits.
- Situació respecte a l'escassetat conjuntural. Indicadors d'escassetat.
L'escassetat (també coneguda com a sequera hidrològica) està relacionada amb els possibles problemes d'atenció de les demandes. Sol presentar-se diferida en el temps respecte a la sequera meteorològica o, fins i tot, no arriba a produir-se, per la gestió hidrològica que pot dur-se a terme en els sistemes o per no haver-hi demandes importants en un sistema. Per tant, els seus **indicadors d'escassetat** (volums d'emmagatzematge, nivells piezomètrics, cabals en estacions d'aforament, etc.) defineixen els problemes que poden haver-hi respecte a proveïments, regadius, etc. Aquests indicadors valoren, de manera objectiva, la situació de les unitats territorials d'escassetat (UTE) definides en els PES, i la tradueixen en quatre possibles escenaris (normalitat, prealerta, alerta i emergència), que representen les expectatives per als mesos successius respecte a l'atenció de les demandes existents. L'objectiu és la implementació progressiva de les mesures definides en els PES per a cada escenari, amb la finalitat d'evitar l'avanç cap a fases més severes de l'escassetat i mitigar-ne, en tot cas, els impactes negatius.
- iv S'utilitza la metodologia de seguiment dels escenaris d'escassetat mesurat a partir dels índexs d'estat d'escassetat, extret de l'*Informe de seguiment de la sequera i l'escassetat* elaborat per la Confederació Hidrogràfica del Xúquer. Tal com s'explica en aquest informe, els indicadors d'escassetat mostren la impossibilitat, de manera conjuntural, d'atendre les demandes en situacions de disponibilitat hídrica reduïda i, alhora, serveixen com a instrument d'ajuda en la presa de decisions relatives a la gestió dels recursos hídrics en aquestes situacions. En aquest sentit, en cada unitat territorial s'han triat diversos indicadors relacionats amb la disponibilitat de recursos, de manera que reflecteixen el risc de no satisfer les demandes d'aigua.
Les variables que s'han triat en la demarcació hidrogràfica del Xúquer són les precipitacions mesurades en les estacions meteorològiques, les aportacions dels rius a les estacions d'aforament i les aportacions d'entrades a embassaments, les evolucions dels nivells piezomètrics als aqüífers i als volums embassats.
Amb la ponderació i l'agregació de les diverses variables s'obté l'índex d'estat únic de cada unitat territorial d'escassetat (UTE). El rang de valors de l'índex d'estat va de 0 a 1 i permet classificar la situació d'escassetat en els quatre nivells següents:

Descripción	Valor del indicador/IEE	Estado/escenario
Ausencia de escasez	1,00-0,50	NORMALIDAD
Escasez moderada	0,50-0,30	PREALERTA
Escasez severa	0,30-0,15	ALERTA
Escasez grave	0,15-0,00	EMERGENCIA

Escenario de partida	Entradas		
	Condición IEE	Durante	Escenario final
Normalidad	< 0,5	3 meses consecutivos	Prealerta
	< 0,3	2 meses consecutivos	
Prealerta	< 0,3	2 meses consecutivos	Alerta
Alerta	< 0,15	2 meses consecutivos	Emergencia

Igual que amb els escenaris de sequera, el pas d'uns escenaris d'escassetat a uns altres és progressiu i requereix una certa permanència en el temps mantenint el mateix valor abans de canviar d'escenari, d'acord amb la taula següent:

Escenario de partida	Salidas		
	Condición IEE	Durante	Escenario final
Prealerta	≥ 0,50	3 meses consecutivos	Normalidad
Alerta	≥ 0,50	2 meses consecutivos	Prealerta
	≥ 0,30	4 meses consecutivos	
Emergencia	≥ 0,50	1 mes	Alerta
	≥ 0,30	2 meses consecutivos	
	≥ 0,15	4 meses consecutivos	

Font: Confederació Hidrogràfica del Xúquer.

- v ASSEGURANÇA DE COMPENSACIÓ PER PÈRDUA DE PASTURES (LÍNIA 410): aquesta assegurança es fonamenta en el mesurament de l'índex de vegetació (NDVI) mitjançant teledetecció. L'NDVI mesura la quantitat i el vigor de la vegetació present en la superfície; el seu valor està relacionat amb el nivell de l'activitat fotosintètica. No mesura altres "indicadors de sequera" (pluviometria, humitat del sòl...) encara que hi estiga relacionat. Com que és una assegurança d'índexs, compensa a partir d'un cert llindar definit en l'assegurança. La base l'assegurança és la comparació de l'NDVI de cada desena de l'any en curs, amb la mitjana obtinguda, per a aquesta mateixa desena, de la sèrie històrica, que abasta des de 2000 fins a 2017. Per davall de la mitjana s'han establert 4 estrats, pels quals l'assegurança compensa de menys mesura a més mesura (1, 2, 3 i 4) (font: AGROSEGURO).