

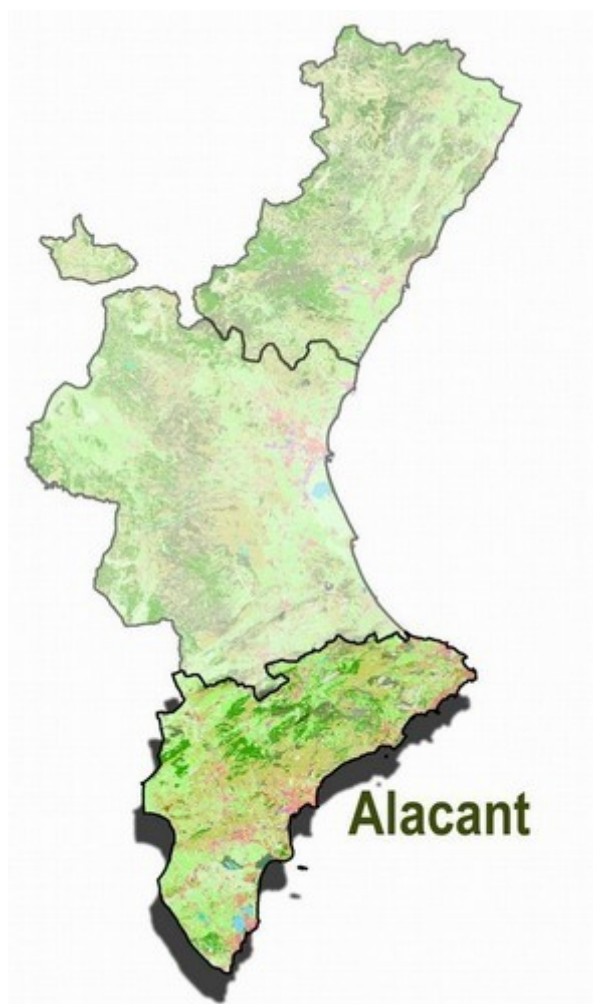


**GENERALITAT
VALENCIANA**

Conselleria d'Agricultura,
Desenvolupament Rural,
Emergència Climàtica
i Transició Ecològica
SUBSECRETARIA

INFORME MENSUAL CONJUNTURA AGRÀRIA I SEGUIMENT DE LA SEQUERA

AGOST 2020



**ESTUDIS AGRARIS
ALACANT**



Índex

1. RESUM.....	4
2. INDICADORS AGROMETEOROLÒGICS.....	6
2.1. TEMPERATURES.....	6
2.2. PRECIPITACIONS.....	8
2.2.1. Precipitació any agrícola.....	11
2.3. RESERVA D'HUMITAT DEL SÒL.....	12
2.4. ÍNDEX DE PRECIPITACIÓ ESTANDARDITZAT (índex de sequera).....	13
2.5. VENT.....	13
3. SITUACIÓ DELS EMBASSAMENTS I RECURSOS CIRCULANTS.....	14
3.1. XÚQUER.....	14
3.1.1. Seguiment d'indicadors d'escassetat.....	15
3.2. SEGURA.....	16
3.2.1. Transvasament Tajo-Segura.....	17
4. DANYS PUNTUALS I SEQUERA EN CULTIUS.....	18
4.1. DANYS.....	18
4.2. SEQUERA.....	19
4.2.1. Situació de les pastures (NDVI).....	19
5. ESTAT DELS CULTIUS.....	20
5.1. CEREALS GRA.....	20
5.1.1. Cereals d'estiu.....	20
Arròs.....	20
5.2. INDUSTRIALS.....	21
Gira-sol.....	21
5.3. TUBERCLES.....	21
Creïlla.....	21
Moniato.....	21
5.4. HORTALISSES.....	22
Carxofa.....	22
Albergina.....	22
Bròcoli.....	23



Carabasseta.....	23
Carabassa.....	23
Ceba.....	23
Col de cabdell llisa.....	23
Floricol.....	24
Meló.....	24
Cogombre.....	24
Pimentó.....	24
Meló d'Alger.....	24
Tomaca.....	24
5.5. CÍTRICS.....	25
5.5.1. El Baix Segura.....	25
5.5.2. La Marina Alta.....	25
5.5.3. L'Alacantí.....	25
5.6. FRUITERS.....	26
Alvocat.....	26
Prunera.....	26
Figuera.....	26
Magraner.....	26
Pomera.....	27
Bresquilla.....	28
Paraguaià.....	28
Perera.....	28
5.7. AMETLER.....	28
5.8. VINYA DE TAULA.....	29
5.9. VINYA DE VINIFICACIÓ.....	31
5.10. VIVERS VINYA.....	32
5.11. OLIVERA.....	33



1. RESUM

L'agost ha sigut un mes **molt càlid**, amb una temperatura mitjana a la província de 26,16 °C, que se situa en 0,70 °C per damunt de la mitjana del període de referència. Les temperatures elevades es reflecteixen especialment en les màximes, amb una mitjana d'1,23 graus més que la mitjana d'aquest període. Les altes temperatures han accelerat els cicles d'uns certs cultius, de manera que s'ha avançat la verema en les principals zones productores tant del raïm per a vinificació com del raïm de taula. Igualment, ha tingut alguns aspectes negatius com la sobremaduració de fruits en alguns cultius d'hivernacle i l'aparició de fisiopaties com la llampadura en magraner.

En comparació amb la mitjana històrica, l'agost ha sigut **humit** a la província, amb una precipitació acumulada de 24,53 l/m² (un 20 % superior a la mitjana). No obstant això, s'han produït grans diferències territorials i temporals, de manera que la major part de les precipitacions s'han succeït en 3 episodis tempestuosos, de manera que s'han superat els 100 mm registrats en l'estació de Dénia, mentre que estacions com el Pinós i Crevillent a penes van acumular 4 mm. El dia 12 les tempestes van estar acompanyades de graníssol a Villena, on es van originar pèrdues puntuals en vinya i fruiters.

Les pluges caigudes no van compensar l'augment de l'evapotranspiració per les altes temperatures, per la qual cosa el **balanç hídric** en les capes superior i inferior del sòl es va mantindre per davall del 10 % en tota la província. La **reserva hídrica** de les conques del Xúquer i Segura va descendir lleugerament al 49,1 % i 43,1 % respectivament.

Durant el mes es va procedir a la finalització dels cicles pendents d'**hortalisses** a les comarques del sud, amb les recol·leccions de meló de tot l'any i meló d'Alger. Van continuar els trasplantaments de soques de carxofa i es van iniciar els dels primers cicles d'hortalisses d'hivern. A l'Alt Vinalopó es va procedir a les sembres de nap i napicol, així com als últims trasplantaments de col. Va continuar la recol·lecció d'arrels (carlotes, napicol, nap), ceba, all porro i carabasses i es va iniciar la collita de xirivia.

En relació amb els **cítrics**, va continuar al Baix Segura la recol·lecció de les llimes tardanes verna i fina, i estava a punt de finalitzar la d'aquestes últimes a finals de mes. A la Marina Alta es va iniciar la collita de les primeres parcel·les d'*iwasaki*.

Pel que fa als **fruiters**, va continuar la recol·lecció de fruita de pinyol al Vinalopó Mitjà, a l'Alt Vinalopó, al Comtat i a l'Alcoià i es va iniciar la collita de varietats de pomes com *royal gala* i *golden suprema* a les zones productores, en les quals s'observava, en general, un rendiment inferior. Per la seua banda, va finalitzar la recol·lecció de figues, amb bons rendiments en general. A finals



del mes va començar a les comarques del sud la collita de les varietats més primerenques de magrana.

Quant a l'**ametler**, durant el mes es va procedir a recol·lectar les varietats més primerenques de cicle curt (*Guara, penta, Lauranne...*) i es van observar rendiments unitaris desiguals entre secà i regadiu, així com un augment de producció notable en les plantacions amb entrada en producció.

La campanya de **raïm de taula** ha continuat molt avançada, de manera que a finals de mes s'havia recol·lectat més del 70 % de *moscatell romà* a la Marina Alta i el total del *Victoria* al Vinalopó Mitjà. En aquesta última comarca, es va recol·lectar durant tot el mes *red globe*, mentre que s'iniciava la collita d'*Itàlia* i *Doña María* en la segona quinzena. En general, es presenten rendiments mitjans acompanyats d'una bona qualitat i sanitat dels xanglots, encara que s'han donat successivament brots d'oïdi, míldiu i atacs de *Lobesia* que han sigut tractats.

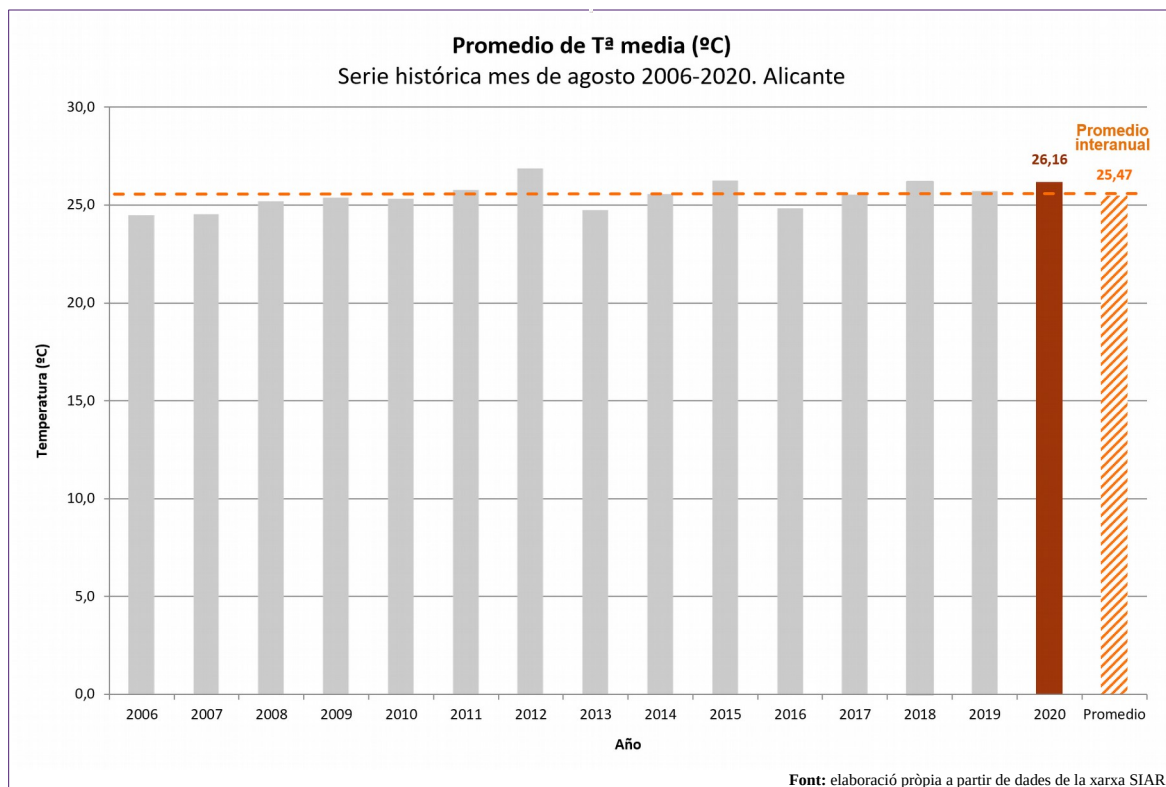
Pel que fa al **raïm per a vinificació**, s'ha procedit igualment a una verema avançada per l'estat de maduresa del raïm. S'ha iniciat a mitjan mes la recol·lecció de les varietats blanques més primerenques (*moscatell, chardonnay, macabeu...*) a les principals zones de cultiu de l'interior.



2. INDICADORS AGROMETEOROLÒGICS

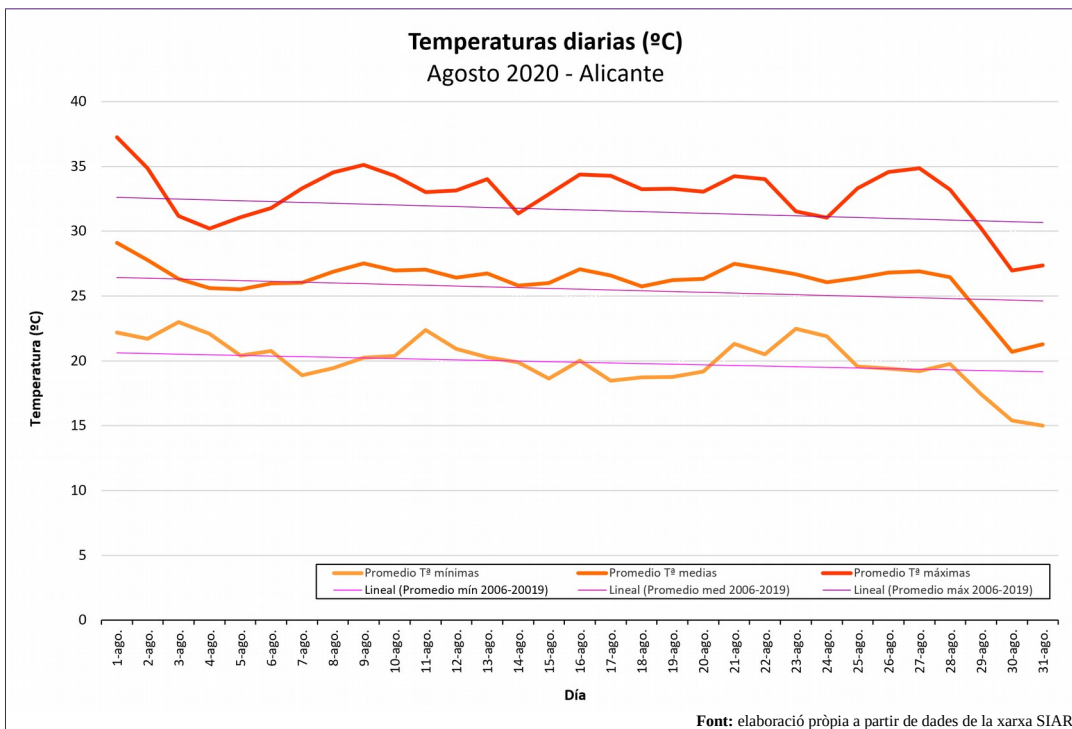
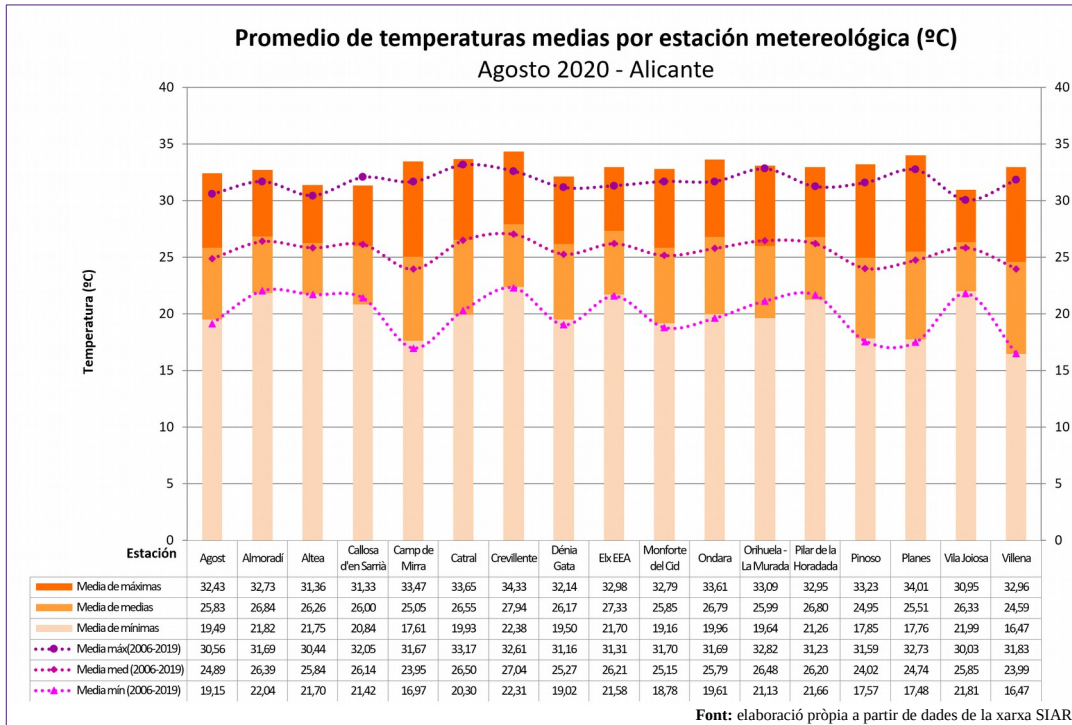
2.1. TEMPERATURES

La temperatura mitjana del mes d'agost (26,16 °C) va superar en 0,70 °C la mitjana de la sèrie històrica (25,47 °C), per la qual cosa el mes ha sigut molt càlid i s'ha situat en el quart lloc d'aquesta sèrie històrica.



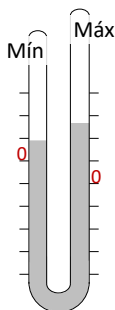
Tant les temperatures màximes diürnes com les mínimes nocturnes han sigut superiors al període de referència amb diferències positives d'1,23 i 0,15 °C respectivament. En conjunt, igual que va ocórrer al juliol, les mitjanes de les estacions més pròximes a la costa van presentar diferències més elevades en les temperatures màximes i mínimes que les de l'interior respecte a la mitjana de la climatologia històrica.

El mes d'agost va arrancar amb l'onada de calor iniciada a finals de juliol i va concloure amb un descens important de temperatures; en els dies centrals es van mantindre amb valors regulars sense grans fluctuacions. Les màximes van superar la major part del període la línia de tendència històrica mentre que les mínimes van oscil·lar al voltant d'aquesta.



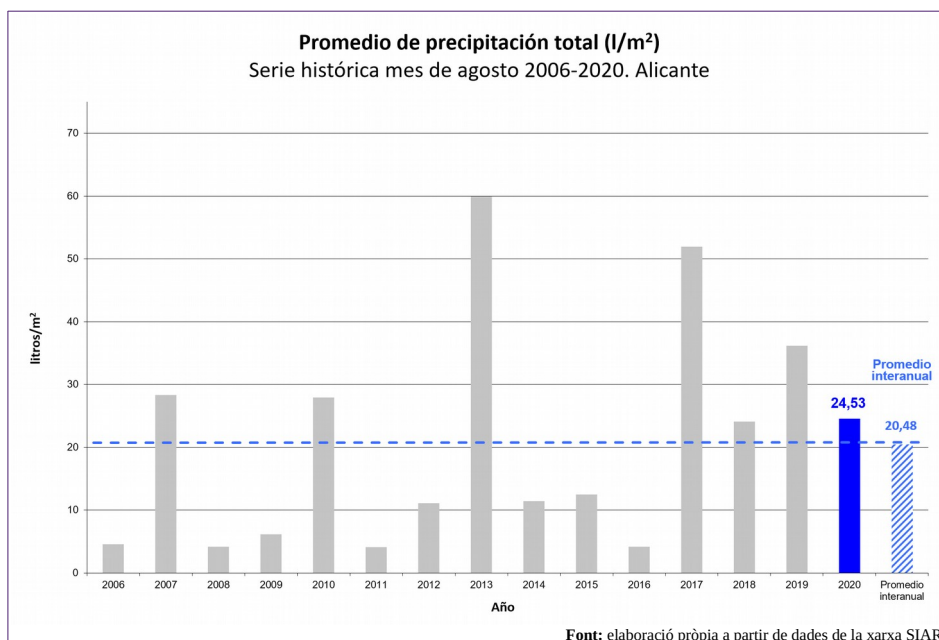


<u>T. MÍNIMA</u>		<u>T. MÀXIMA</u>	
9,8 °C		41,6 °C	
Dia	31/8	Dia	1/8
Estació	Planes	Estació	Planes
Dia mínimes més baixes	31/8	Dia màximes més altes	1/8
Dia més fred	30/8	Dia més càlid	1/8



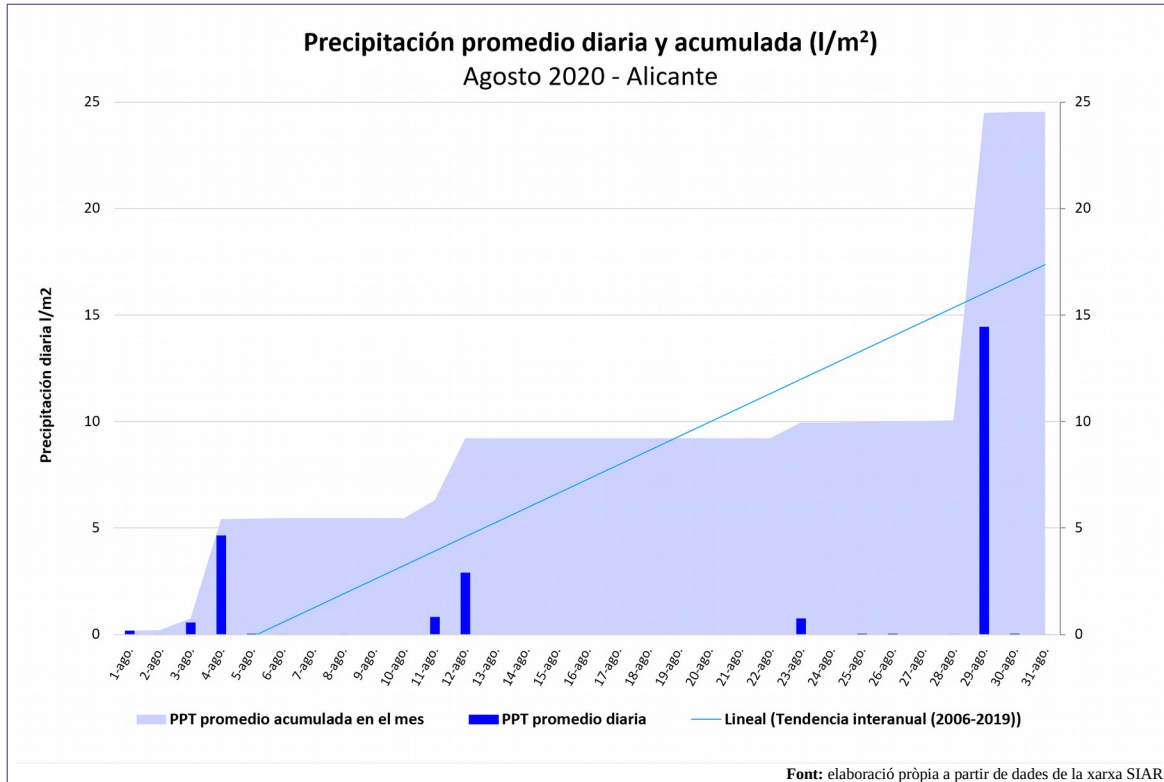
2.2. PRECIPITACIONS¹

Amb una precipitació acumulada de 24,53 l/m², el mes d'agost a la província d'Alacant va ser humit, amb un superàvit d'un 20 % enfront de la mitjana interanual (20,48 l/m²)

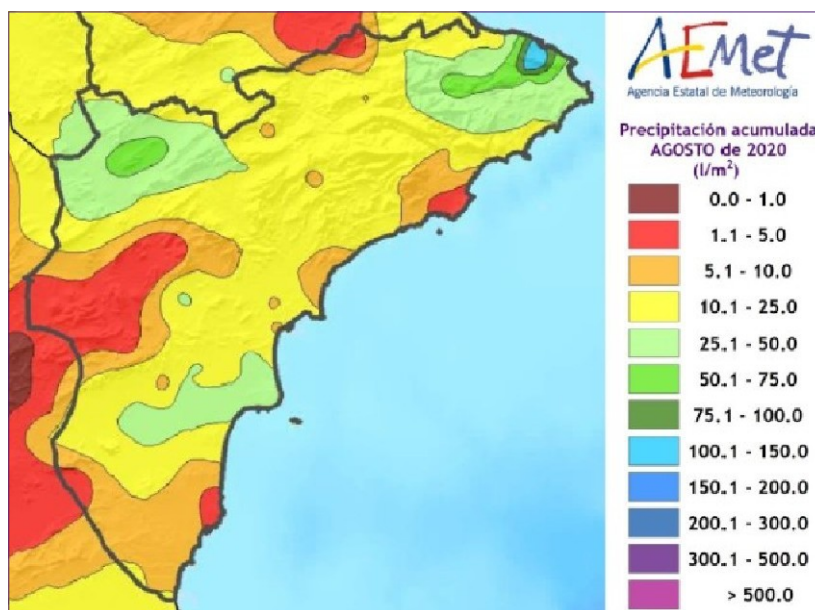




Les pluges del mes es van distribuir principalment en tres episodis de tempestes els dies 4, 12 i 29. Les del dia 4 i 29 van deixar precipitacions al sud i a l'interior nord, mentre que les del 12 només a l'interior nord amb un poc de pedra a Villena.

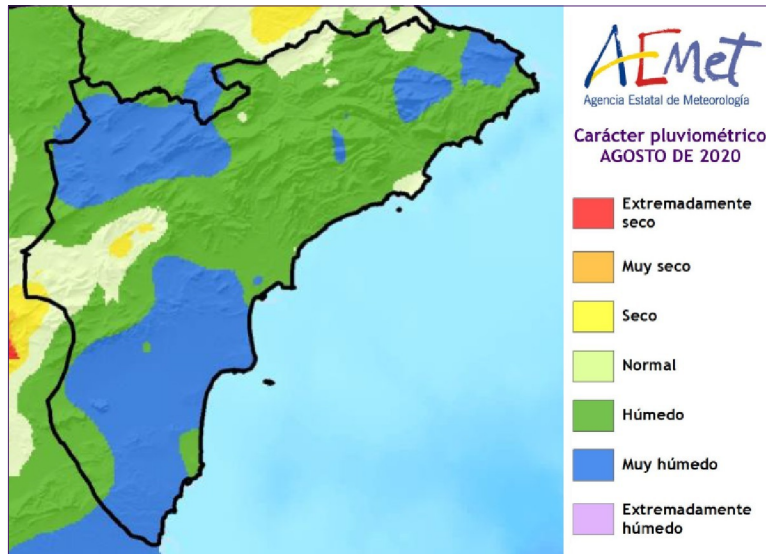


L'interior del Vinalopó Mitjà va ser l'àrea que va rebre menys precipitació, mentre que la Marina Alta (que va arribar a recollir més de 100 mm en l'observatori de Dénia) i l'Alt Vinalopó, van ser les comarques que més pluja van acumular.

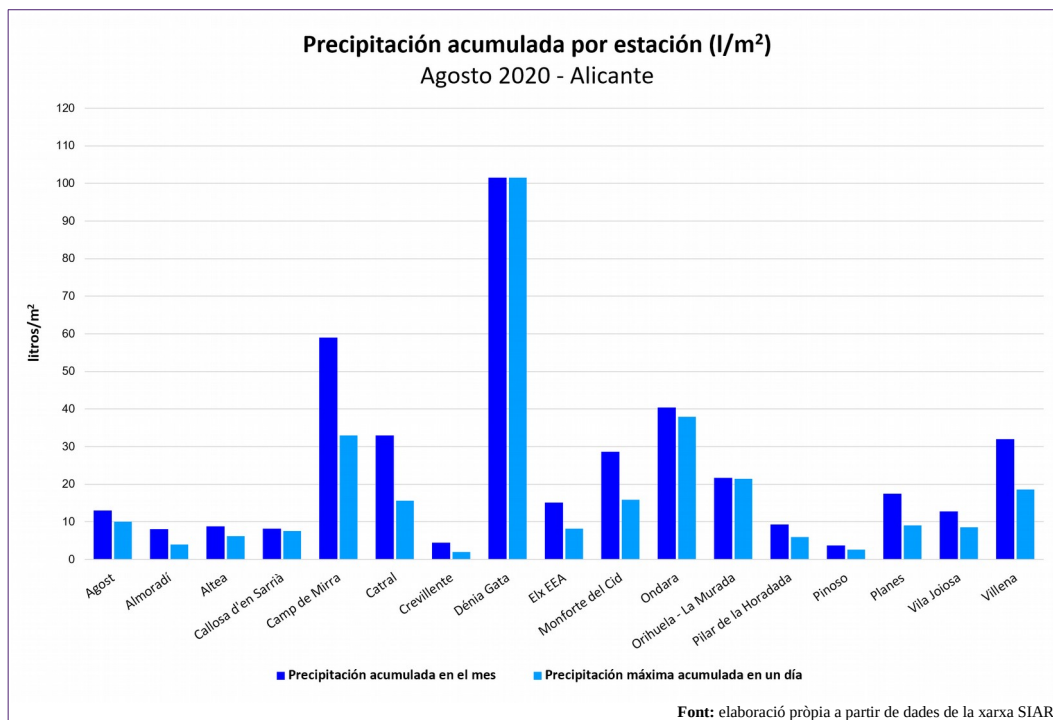




Al Baix Segura, malgrat la poca pluja que hi va caure, el mes ha sigut molt humit en funció de la precipitació normal en aquesta zona.



Segons AEMET, en l'observatori del Montgó el dia 29 es van recollir 129 l/m².



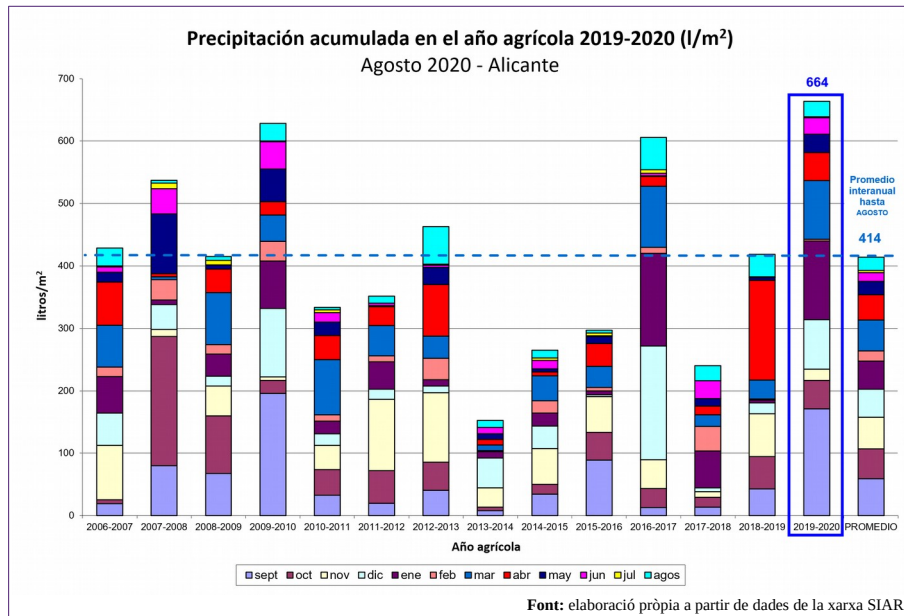


Estació	Precipitació total (l/m ²)	Precipitació màx. en un dia (l/m ²)	Eto (l/m ²)
Agost	13,0	10,0	164,8
Almoradí	8,1	3,9	157,7
Altea	8,8	6,2	150,4
Callosa d'en Sarrià	8,2	7,6	143,3
Camp de Mirra (el)	59,0	33,0	172,8
Catral	32,9	15,7	149,9
Crevillent	4,5	2,0	154,1
Dénia-Gata	101,5	101,5	151,6
Elx EEA	15,1	8,2	152,2
Monforte del Cid	28,7	15,9	171,7
Ondara	40,4	38,0	156,3
Orihuela - La Murada	21,7	21,5	161,9
Pilar de la Horadada	9,3	5,9	145,6
Pinós, el	3,7	2,6	179,7
Planes	17,5	9,1	147,4
Vila Joiosa (la)	12,7	8,6	148,0
Villena	32,0	18,6	184,6

Font: elaboració pròpia a partir de dades de la xarxa SIAR.

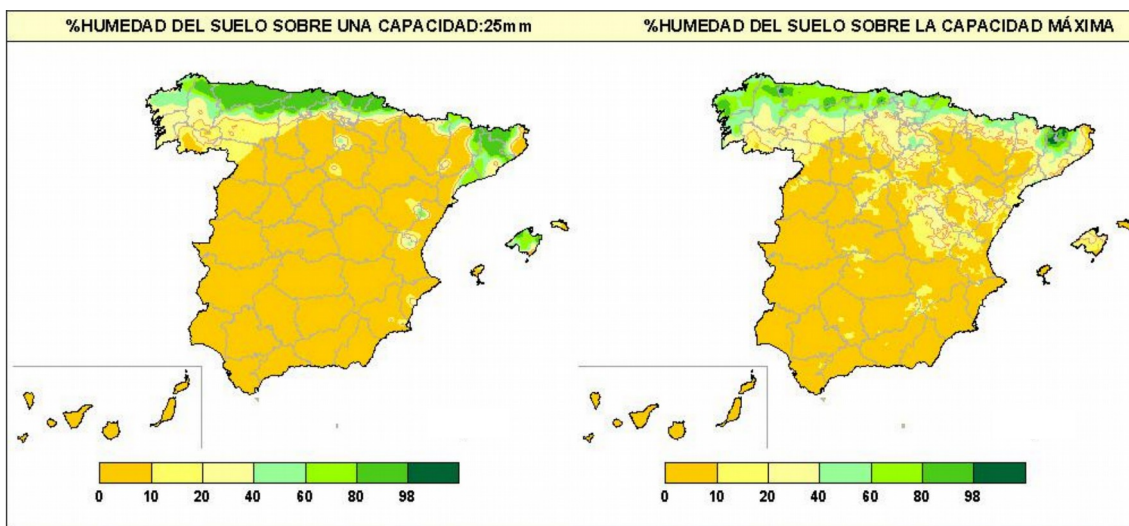
2.2.1. Precipitació any agrícola

L'elevada pluviometria registrada des de setembre, amb l'excepció dels mesos de febrer, juny i juliol ha situat l'any agrícola que conclou al capdavant de la sèrie històrica amb 664 l/m² acumulats, la qual cosa representa un 6 % més que la mitjana des de 2006.



2.3. RESERVA D’HUMITAT DEL SÒLⁱⁱ

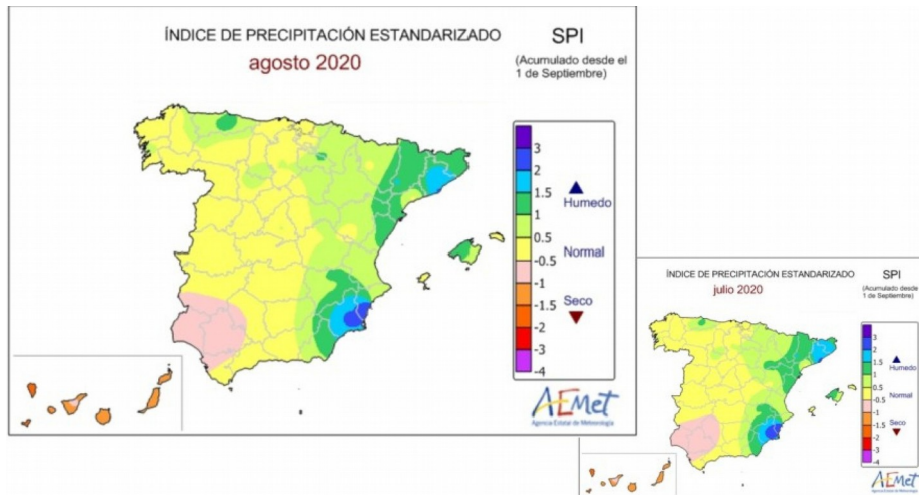
Malgrat el caràcter humit del mes, el percentatge d’aigua disponible per a les plantes (AD) respecte a l’aigua disponible total (ADT) es va mantindre tant en les capes superficials com en les inferiors en valors similars als del mes anterior, tots dos per davall del 10 % en pràcticament tot el territori.





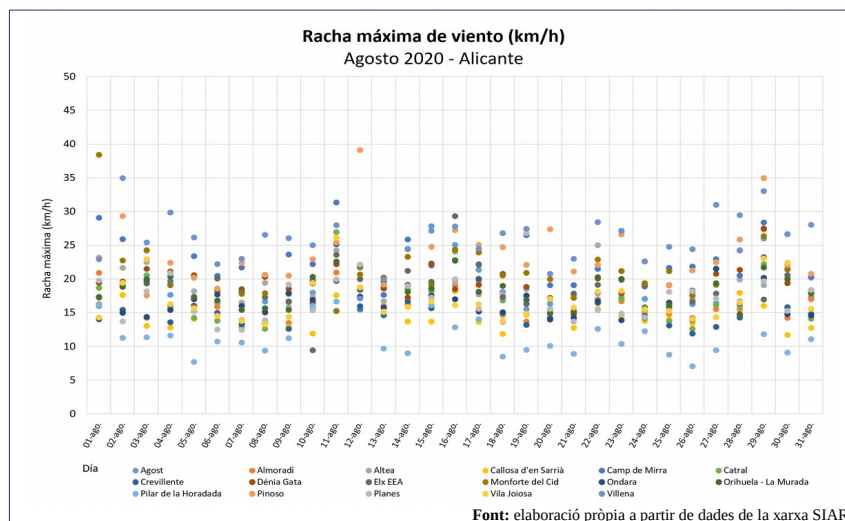
2.4. ÍNDEX DE PRECIPITACIÓ ESTANDARITZAT (índex de sequera)ⁱⁱⁱ

L'índex de precipitació estandaritzat (SPI) va seguir mantenint-se per damunt del normal en totes les comarques, destacant les del sud amb valors d'1,5 a 2 vegades la desviació estàndard respecte a la normalitat.



2.5. VENT

Les diferents tempestes esdevingudes al llarg del mes d'agost van implicar vents que de manera generalitzada no van ser rellevants. No obstant això, puntualment en poblacions com Villena les estacions d'AEMET van notificar ratxes màximes de vent molt fort, de fins a 90 km/h en algun cas.





Estació	Velocitat mitjana (km/h)	Ratxa màxima (km/h)	Dia de ratxa màx.
Agost	4,7	29,5	28/08
Almoradí	3,6	27,3	29/08
Altea	4,2	25,0	22/08
Callosa d'en Sarrià	2,4	18,7	13/08
Camp de Mirra (el)	5,0	31,4	11/08
Catral	2,6	27,0	11/08
Crevillent	3,1	25,2	11/08
Dénia-Gata	4,2	27,5	29/08
Elx EEA	4,3	29,4	16/08
Monforte del Cid	5,1	38,4	01/08
Ondara	3,4	21,6	27/08
Orihuela - La Murada	4,1	22,8	16/08
Pilar de la Horadada	1,8	18,8	12/08
Pinós (el)	5,8	39,1	12/08
Planes	2,9	26,8	19/08
Vila Joiosa (la)	3,9	26,2	11/08
Villena	6,9	35,0	02/08

Font: elaboració pròpia a partir de dades de la xarxa SIAR.

3. SITUACIÓ DELS EMBASSAMENTS I RECURSOS CIRCULANTS

3.1. XÚQUER

El volum d'aigua emmagatzemat a la darrera del mes d'agost als embassaments del Xúquer ubicats a la província es mostra en la taula següent:

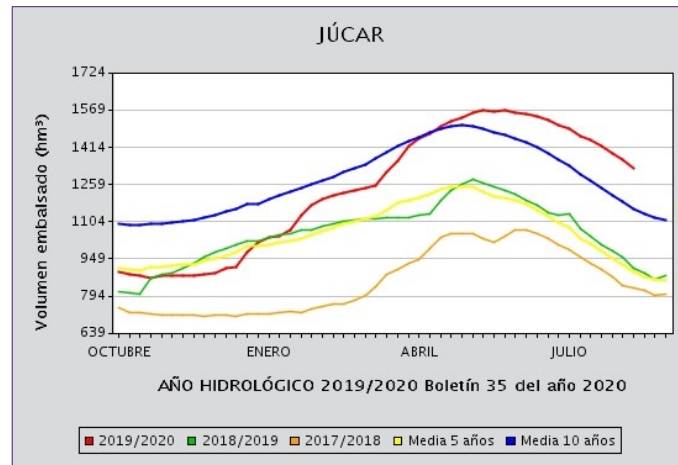
EMBASSAMENT	Capacitat (hm ³)	Embassat (hm ³) 31/08/20	% S/total	Variació (hm ³) vs. 24/08/20
Sistema Marina Baixa				
AMADÒRIO	15,8	9,77	61,71 %	-0,37
GUADALEST	13,0	8,85	68,13 %	-0,23
Sistema Serpis				
BENIARRÉS	27,0	18,00	66,64 %	-0,91

Font: Part estat embassaments. CHX (Confederació Hidrogràfica del Xúquer)



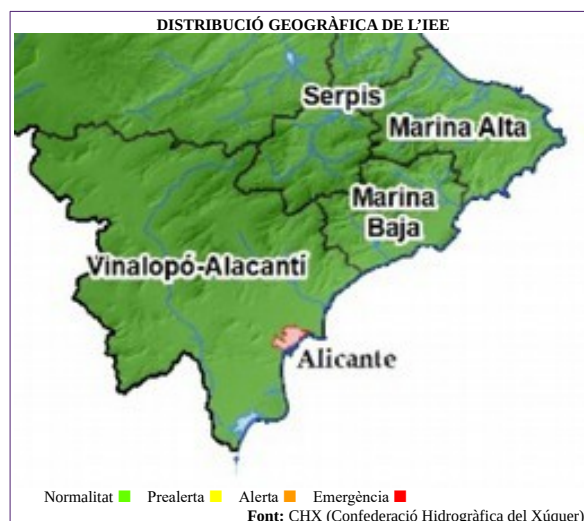
Pel que fa al volum del conjunt del sistema, va continuar la lleugera tendència a la baixa que s'ha anat registrant en els últims mesos, si bé continua en valors superiors als dels últims deu anys.

Capacitat total (hm ³)	Embassat el: 31/8/20 (hm ³)	% S./capacitat total
2698	1324	49,1



3.1.1. Seguiment d'indicadors d'escassetat^{iv}

Els indicadors d'escassetat de la conca del Xúquer mostren la impossibilitat, de manera conjuntural, d'atendre les demandes en situacions de disponibilitat hídrica reduïda. A continuació, es mostra el valor que ha pres l'índex d'estat d'escassetat (IEE) per a cada unitat territorial d'escassetat (UTE) al llarg d'un any.





La situació de les diverses UTE es mostra en la taula següent, en què es pot observar que totes les unitats territorials de la província van continuar en situació de normalitat.

ÍNDEX D'ESTAT D'ESCASSETAT

UTE	sep-19	oct-19	nov-19	dic-19	ene-20	feb-20	mar-20	abr-20	may-20	jun-20	jul-20	ago-20
UTE 01. Cenia-Maestrazgo	0,53	0,28	0,29	0,31	0,56	0,74	0,79	0,81	0,89	0,92	0,94	0,95
UTE 02. Mijares-Plana de Castellón	0,62	0,61	0,54	0,65	0,70	0,80	0,79	0,89	0,83	0,86	0,86	0,82
UTE 03. Palancia-Los Valles	0,72	0,63	0,37	0,43	0,58	0,57	0,58	0,65	0,76	0,80	0,74	0,77
UTE 04. Turia	0,69	0,63	0,59	0,60	0,63	0,67	0,73	0,88	0,91	0,92	0,92	0,93
UTE 05. Júcar	0,62	0,61	0,59	0,75	0,67	0,66	0,66	0,74	0,76	0,75	0,72	0,72
UTE 06. Serpis	0,74	0,67	0,60	0,69	0,81	0,71	0,72	0,72	0,73	0,84	0,84	0,91
UTE 07. Marina Alta	0,96	0,93	0,66	0,87	0,87	0,99	0,98	0,87	0,86	0,97	0,97	0,93
UTE 08. Marina Baja	0,75	0,80	0,76	0,95	1,00	0,94	0,88	0,87	0,85	0,86	0,90	0,90
UTE 09. Vinalopó-Alacantí	0,78	0,75	0,75	0,76	0,87	0,92	0,98	0,91	0,94	0,99	0,99	0,93

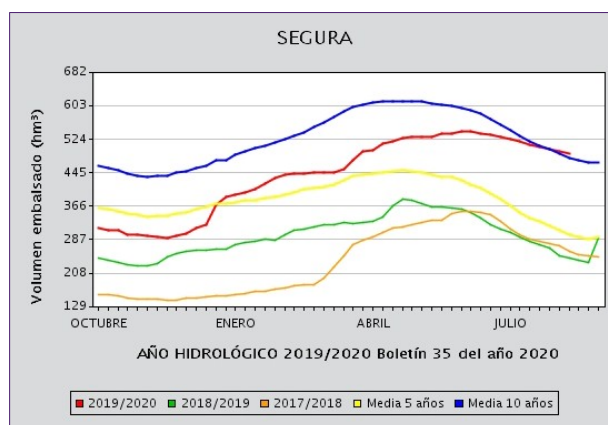
Normalitat ■ Prealerta ■ Alerta ■ Emergència ■

Font: Informe de seguiment de la sequera i l'escassetat en l'àmbit territorial de la CHX

3.2. SEGURA

El volum d'aigua emmagatzemat en el sistema d'embassaments del Segura va patir, igual que els del Xúquer, un lleu descens del mateix ordre de magnitud que el mes anterior, un 2 %.

Capacitat total (hm ³)	Embassat el: 3/8/20 (hm ³)	% S./capacitat total
1140	489	43,1

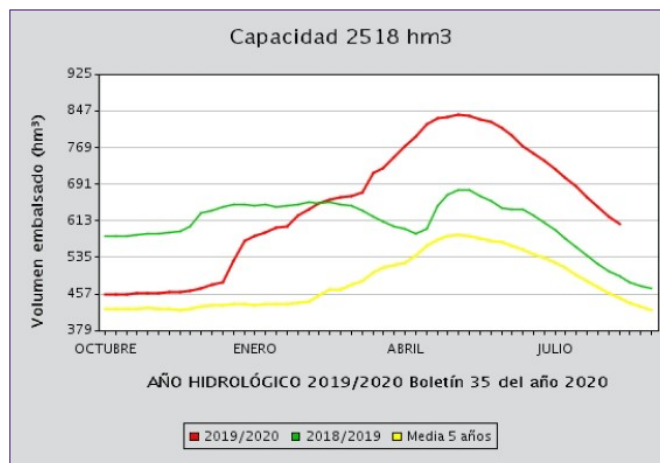


Font: Butlletí hidrològic MAPAMA



3.2.1. Transvasament Tajo-Segura

A finals del mes de juliol els registres i les existències del conjunt d'embassaments Entrepeñas-Buendía van disminuir el volum a 607 hm³, que representen un volum un 11 % inferior al del mes passat. No obstant això, davant de la mitjana dels últims 5 anys va ser un 37 % superior.



Font: Butlletí hidrològic MAPAMA

4. DANYS PUNTUALS I SEQUERA EN CULTIUS

4.1. DANYS

a) Graníssol

La tempesta del dia 12 d'agost va estar acompanyada de pedra al terme municipal de Villena en una àrea restringida al voltant de la carretera de Iecla, amb la qual cosa va causar danys en vinya, de manera més extensa, així com en alguns fruiters no protegits davall de malla, com ara pomera i caqui.



Danys en pomera (Villena).



Danys en vinya (Villena)



Danys en caqui (Villena)

b) Solcuit o llampadura

A conseqüència de les altes temperatures que s'han registrat en el mes, s'ha produït un augment de la transpiració en els fruits més exposats, especialment aquells situats en les orientacions sud i oest. Aquesta fisiopatia ha sigut especialment visible en la varietat mollar.



Magraner (el Baix Segura): llampadura. **Font:** Secció d'Estudis Alacant.

4.2. SEQUERA

4.2.1. Situació de les pastures (NDVI)^y

Al mes d'agost no es preveu la cobertura de l'assegurança de pastures per part d'Agroseguro, per la qual cosa no es tenen dades de la situació d'aquestes en funció de l'índex de vegetació.

5. ESTAT DELS CULTIUS

5.1. CEREALS GRA

5.1.1. Cereals d'estiu

- Arròs



Desenvolupament del cultiu [24/07/20]



Desenvolupament del cultiu [28/08/20]

Font: Observació de Sentinel-2 (Agriculture, based on bands 11, 8, 2)

El desenvolupament de les sèmres va ser òptim, amb poca incidència de *Pyricularia*, de manera que es van observar uns bons rendiments de cara a la sega que es produirà a mitjan setembre.



Arròs (Pego). **Font:** Secció d'Estudis Alacant.

5.2. INDUSTRIALS

- **Gira-sol**

A l'Alcoià i al Comtat va predominar l'estat de maduresa fisiològica.



Gira-sol (Alfafara). **Font:** OCA del Comtat - l'Alcoià.

5.3. TUBERCLES

- **Creïlla**

Al Baix Segura van començar a finals de mes les primeres sembres de creïlla de verdet.

- **Moniato**

En els principals municipis productors del Baix Segura, com Guardamar o San Fulgencio, va augmentar progressivament el ritme d'arrancada d'aquest tubercle.



Moniato (San Fulgencio). **Font:** Secció d'Estudis Alacant.



5.4. HORTALISSES

A l'Alt Vinalopó van continuar els cicles de carlota, api, carabassa, xirivia, espàrrecs, cebes, alls porros i carabassa i es continua, així mateix, amb les sèmres de nap i napicol i els últims trasplantaments de col. Es va continuar igualment amb la recol·lecció de ceba, alls porros, col, napicol, nap, carlota, api, carabassa de cacauet i blanca valenciana. Va començar la collita de xirivia. A principis de mes va finalitzar la recol·lecció de creïlla.

Es van realitzar nombrosos tractaments contra fongs i es van observar problemes amb males herbes en nap, napicol, xirivia i carlota. En api hi va haver problemes puntuals de cor negre ocasionats per les altes temperatures i el maneig del reg.

• Carxofa

A les comarques del sud van començar els talls de tiges de les plantes de la campanya anterior i els trasplantaments de soques i de plantes de carxofa en mota.



Soques de carxofa (San Fulgencio). **Font:** Secció d'Estudis Alacant.

• Albergina

Finalitzada la campanya en hivernacle va continuar la recol·lecció a l'aire lliure a les comarques productores. La disponibilitat de tall va anar oscil·lant al llarg del mes, així com la qualitat i el calibre. La primera quinzena les grandàries predominants van ser G i M al Baix Vinalopó i al Baix Segura respectivament, mentre que en la segona quinzena van abundar els calibres xicotets en totes dues comarques. Així mateix, paràmetres de qualitat com la coloració i la consistència van tendir a disminuir lleugerament.



- **Bròcoli**

A les comarques del sud, a finals de mes es van iniciar els primers trasplantaments, que es prolongaran de manera escalonada durant els mesos següents.

- **Carabasseta**

Es van mantindre els talls en el cultiu a l'aire lliure al sud amb una disminució progressiva de la disponibilitat de producte per com estava d'avançada la campanya en general i pels atacs de virosi al Baix Vinalopó en particular. El calibre M va presentar el percentatge més gran i la qualitat dels fruits va amainar cap a finals de mes.

- **Carabassa**

Al Baix Vinalopó i al Baix Segura es va mantindre la recol·lecció de la carabassa de *cacauet* amb la campanya bastant avançada. La grandària dels fruits va ser variable en funció de la incorporació de noves plantacions que aportaven fruits de dimensions més grans. A l'Alt Vinalopó es va procedir a la recol·lecció de carabassa de *cacauet* i *blanca valenciana*. La carabassa de *cabell d'àngel* continua el seu desenvolupament amb normalitat.



Carabassa (l'Alt Vinalopó). **Font:** OCA de l'Alt Vinalopó.

- **Ceba**

Durant la primera quinzena del mes han començat les plantacions escalonades de ceba, als municipis del Fondó de les Neus i Aspe, mentre les altres zones del sud estan en fase de preparació. A l'Alt Vinalopó es va procedir a la recol·lecció dels cicles més avançats.

- **Col de cabdell llisa**

Al Baix Segura va continuar la collita de peces amb un pes mitjà d'entre 2,5 i 3 kg fins a mitjan mes, quan va finalitzar la campanya.



- **Floricol**

A les comarques del sud, al llarg de la primera quinzena van començar els trasplantaments, que s'ampliaran de manera escalonada en els mesos següents.

- **Meló**

La recol·lecció va prosseguir a les comarques del sud fins a mitjan mes, moment en el qual va finalitzar la campanya. La grandària mitjana de les peces va oscil·lar entre 2 i 2,5 kg.

- **Cogombre**

La recol·lecció en els hivernacles del sud es va mantindre en uns nivells oscil·lants amb la incorporació o finalització de les plantacions. La qualitat i dimensions dels fruits van romandre adequades al llarg del mes sense que es detectaren alteracions destacables.

- **Pimentó**

Al Baix Segura i al Baix Vinalopó va continuar la recol·lecció de les diferents varietats de pimentó tant en hivernacle com a l'aire lliure. La majoria de la collita del pimentó *Califòrnia* dels tres colors es va destinar a indústria amb un calibre mitjà M i, com que la campanya estava molt avançada, van començar les arracades del cultiu. En la varietat *italià* la disponibilitat en hivernacle va ser inferior a la de les plantacions a l'aire lliure.

Pel que fa al *lamuyo*, la campanya va anar finalitzant en alguns hivernacles i es va mantindre a l'aire lliure. Els calibres tant en el color roig com en el verd van oscil·lar entre l'M i el G.

- **Meló d'Alger**

En la segona quinzena del mes va finalitzar la campanya a les dues comarques del sud amb un calibre mitjà entre 4 i 5.

- **Tomaca**

Al Baix Segura i al Baix Vinalopó va prosseguir la recol·lecció de les varietats *costellada*, *Daniela* i *llisa* amb una disponibilitat de tall variable en funció de la finalització de plantacions velles i la incorporació de noves. Les altes temperatures van provocar alguns problemes puntuals de fruits madurs. Els calibres predominants van ser G i M en les plantacions que arribaven al seu final i GG en les recents. La campanya de la varietat llisa va finalitzar amb el mes.

Així mateix, al Baix Vinalopó va continuar collint-se la varietat *mutxamel*, en la qual van predominar els calibres G-M o GG segons les parcel·les amb la campanya més avançada o acabada d'iniciar respectivament.



La campanya de la varietat tipus *pera* va finalitzar en els hivernacles del Baix Vinalopó i va prosseguir en les plantacions a l'aire lliure de totes dues comarques amb el calibre MM al capdavant.

A l'Alacantí van continuar les plantacions escalonades de les varietats *cherry* iniciades a l'abril, així com les de tomaca en branca i ensalada.

5.5. CÍTRICS

5.5.1. El Baix Segura

Esp. a	Varietat	Recol·lecció ^b			Observacions
		1	15	30	
LL	<i>Verna tardana</i>	C	C	C	L'última setmana d'agost s'havia recol·lectat el 50 % de la producció, que va continuar introduint-se en cambres de desverdiment.
LL	<i>Fina tardana</i>	C	C	C	A finals de mes s'havia recol·lectat el 95% de la producció. Els fruits es van mantindre en cambres de desverdiment durant un període de 4-5 dies per a finalitzar la coloració de la pell.

a. Espècie: MR (mandariner), TR (taronger) i LL (llimera).

b. Estat de la recol·lecció a principi (1), mitjan (15) i final (30) de mes: I (inici de la recol·lecció), C (la recol·lecció continua) i F (fi de la recol·lecció).

5.5.2. La Marina Alta

A finals de mes van finalitzar les podes i van continuar les aplicacions d'herbicides, així com la lluita contra poll roig, cotonet, aranya (*Eutetranychus orientalis*) i trips de l'orquídia. Van continuar les aclarides de clementines precoces, navelina i pomelo.

Esp. a	Varietat	Recol·lecció ^b			Observacions
		1	15	30	
MR	<i>Iwasaki</i>			F	A finals de mes va començar la recol·lecció de la primera passada en les parcel·les més precoces amb el consegüent desverdiment en cambra.

a. Espècie: MR (mandariner), TR (taronger) i LL (llimera).

b. Estat de la recol·lecció a principi (1), mitjan (15) i final (30) de mes: I (inici de la recol·lecció), C (la recol·lecció continua) i F (fi de la recol·lecció).

5.5.3. L'Alacantí

En la majoria de les varietats cultivades en aquesta comarca (*clemenrubí*, *clemenvilla*, *leanri*, *nadorcott*, *murcott*, *nàvel chislett*, etc.) van continuar diversos tractaments com el d'engrossiment.



5.6. FRUITERS

• **Alvocat**

A la Marina Baixa, encara que els rendiments unitaris van ser un poc inferiors a la campanya anterior, es preveu una producció similar per l'augment de les noves plantacions en producció. Així mateix, a la Marina Alta s'estima també una disminució dels rendiments igualment.

• **Prunera**

S'han recol·lectat les varietats *golden plum* i *giant*, entre d'altres, a l'Alt Vinalopó. Hi va haver danys puntuals en zones afectades per la pedra del dia 12, amb una incidència de fins a un 50 %.

• **Figuera**

La campanya de figues de la varietat *colar*, que representa la producció més primerenca a escala nacional, va finalitzar al llarg de la segona quinzena, primer al Baix Segura i posteriorment al Baix Vinalopó. El calibre 45 va predominar sobre els altres, com ja va succeir a l'inici de la recol·lecció, i el percentatge de fruits ratllats va variar des del 40 % al Baix Vinalopó fins al 80 % al Baix Segura. La reduïda collita de bacoques per problemes derivats de la climatologia ha contribuït a obtenir una producció de figues dins de la forqueta d'una campanya normal.

• **Magraner**

A finals del mes d'agost va començar a les comarques del sud, encara amb baixa intensitat, la recol·lecció de les varietats més primerenques i menys representatives quant a superfície com *acco*, *wonderful* i *valenciana*. En la campanya de la varietat *mollar*, l'inici de la qual es preveu per a finals de setembre o principis d'octubre, s'estima una disminució de collita a causa de la incidència sobre la floració de les pluges primaverals. No obstant això, s'espera que la disminució en el nombre de fruits per arbre contribuïska a un calibre més grat i una millor qualitat. Cal ressenyar que les elevades temperatures estiuenques i especialment les que es van assolir durant l'onada de calor, van provocar cremades importants en la pell de la varietat *mollar* principalment, encara que altres magranes com la *valenciana* i en menor mesura la *wonderful* també s'hi han vist afectades. Aquesta fisiopatia previsiblement deprecia un percentatge elevat de fruits per al consum en fresc i forçarà el seu destí a la transformació industrial. A l'Alacantí el cultiu té una evolució positiva, amb el cicle lleugerament retardat.



Magrana *mollar* (Elx). **Font:** Secció d'Estudis Alacant.



Magrana *wonderful* (el Vinalopó Mitjà). **Font:** Secció d'Estudis Alacant.

• Pomera

A l'Alcoià va començar la campanya de les varietats *royal gala* i *golden suprema* la primera i l'última setmana del mes respectivament. El període de recol·lecció es va acurtar en tots dos casos a causa d'una producció inferior enfront de l'any anterior. La incidència elevada de motejat va incidir en aquesta reducció de collita. Al Comtat es va iniciar la recol·lecció de la *roja de Beneixama* i es van observar bons calibres en *perellons*.



Pomera *roja de Beneixama* (Agres). **Font:** OCA del Comtat - l'Alcoià



Impacte de pedra (Villena). **Font:** OCA de l'Alt Vinalopó.

A l'Alt Vinalopó s'ha collit igualment la *royal gala*, amb una reducció de rendiment per qualitat deficient, i s'ha observat falta de coloració per falta de contrast tèrmic en les últimes fases. Es van



produir danys en part de la superfície no protegida per malla a causa de les tempestes de granísol del dia 12.

A l'Alacantí, a la zona de cultiu de Xixona, s'ha procedit a la recol·lecció de *golden suprema*, en la qual s'ha observat igualment una alta incidència de motejat, la qual cosa juntament amb la falta de quallat i alternança de producció, ha reduït de manera notable el rendiment unitari. En altres varietats com *red delicious* i *starking*, pendents de recol·lecció, es va observar igualment una alta incidència de motejat.

• **Bresquilla**

Va finalitzar la collita de les varietats tardanes de bresquilla al Comtat. També al Vinalopó Mitjà, amb varietats com *baby gold 6, 7 i 9*. Es va observar un calibre inferior en les varietats més primerenques, encara que compensat amb el nombre de fruits, i s'hi va apreciar un percentatge alt de fruits madurs caiguts.

• **Paraguaia**

Va finalitzar a l'Alt Vinalopó la recol·lecció amb una bona producció i qualitat, on van destacar el color i el calibre.

• **Perera**

Va continuar la collita d'*ercolini* i altres varietats a l'Alt Vinalopó, amb rendiment normal. Es va observar una alta incidència de motejat i menys incidència de psil·la que la campanya anterior.

5.7. AMETLER

Al Vinalopó Mitjà, a principis d'agost va començar la recol·lecció de varietats primerenques a les zones més càlides (el Fondó de les Neus, Aspe, la Romana...), mentre que a la resta es va iniciar a partir del 15 d'agost. Es va observar un rendiment unitari inferior al normal en els secans, mentre que en els regadius l'augment en la grandària de l'ametla es traduïa en un rendiment més alt. Així mateix, es va apreciar molta presència de taca ocre.

A l'Alt Vinalopó, de manera avançada, es van recol·lectar varietats de cicle curt com *Guara, Marta, Antoñeta, penta o Lauranne*. Es va observar una producció més elevada, en general, a causa de les precipitacions de l'hivern i la primavera, l'absència d'incidències climàtiques per gelades i l'augment de producció en plantacions on l'any passat van patir gelades. Igualment, cal destacar la incidència elevada de taca ocre, sobretot en varietats sensibles, com *Guara*. Quant a la vespa de l'ametler, en aquesta campanya s'aprecia molt poca incidència i han sigut necessaris pocs tractaments.



Al Comtat i a l'Alcoià es va iniciar la recol·lecció de les varietats de cicle curt com *Guara*.



Ametler (el Fondó de les Neus). **Font:** OCA del Vinalopó Mitjà.



Ametler (Villena). **Font:** OCA de l'Alt Vinalopó.

A l'Alacantí s'ha procedit a la collita des de principis d'agost a les zones més primerenques del sud de la comarca, i s'ha continuat fins a finals de mes en les més fredes de Xixona i la Torre de les Maçanes. En general, la campanya es va avançar un parell de setmanes, influenciada per les temperatures càlides de juliol i agost. Es va observar una collita amb rendiment mitjà-baix i es va donar un grau d'ametla podrida amb motiu de les pluges de primavera.

5.8. VINYA DE TAULA

Al **Vinalopó Mitjà** es va observar un avançament marcat dels cicles. Hi va haver problemes previs al mes d'oidi i es van donar problemes de mildiu i població elevada de *Lobesia* durant el mes. La varietat *Victoria* continuà recol·lectant-se en totes les zones productores i va finalitzar en l'última setmana. A partir de la segona va començar a collir-se «a net cep» perquè els raïms presentaven un estat òptim de maduresa a més d'una bona qualitat. A mitjan agost es va iniciar la recol·lecció d'*Itàlia* i *Doña María* i a finals d'agost el ritme de la primera passada era encara baix i es van seleccionar aquells xanglotes amb un estat òptim de maduresa. La qualitat dels grans va ser excel·lent. Al llarg del mes va prosseguir la primera passada de *red globe* en els xanglotes prou madurs. A finals del mes hi havia un 10 % de la producció recol·lectada.

A la **Marina Alta** s'havia collit a finals de mes el 70 % de la producció de *moscatell romà* i la recol·lecció es feia «a net cep», donat l'estat de maduresa adequat, accelerat per les altes temperatures, i la bona qualitat.



A l'**Alacantí** va continuar la recol·lecció durant tot el mes a les zones del Rebolledo i l'Alcoraia, i es va observar un avançament de la maduració dels xanglots, tot i que desigual. No obstant això, els rendiments van ser òptims.



Itàlia (Monforte del Cid)



Red globe (Aspe)



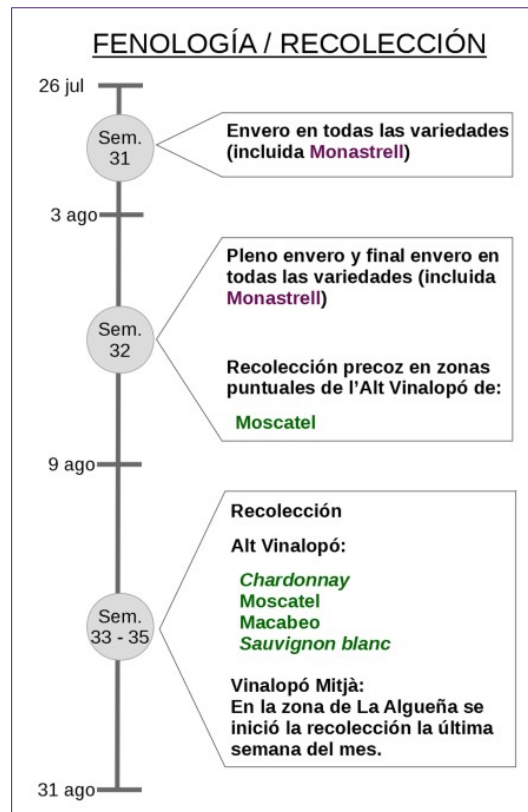
Doña María (Novelda)

Raïm de taula. **Font:** Secció d'Estudis Alacant.



5.9. VINYA DE VINIFICACIÓ

En l'esquema següent es mostra l'evolució de la fenologia i la recol·lecció del cultiu per al mes d'agost:



De manera generalitzada, en la setmana del 3 al 9 d'agost totes les varietats es van trobar entre plena verolada i final de la verolada, i va destacar la varietat monestrell, que habitualment va més retardada i en aquesta campanya ha anat quasi alhora que la resta. Les condicions meteorològiques primaverals van contribuir al desenvolupament de xanglots i grans excepcionals en alguns casos.

Cal destacar l'inici precoç de la verema de la varietat *moscatell* en algunes zones de l'Alt Vinalopó aquesta primera setmana. Així mateix, a mitjan mes, amb les condicions òptimes de maduració va començar la recol·lecció de la varietat *chardonnay* en algunes parcel·les d'aquesta comarca.



Maduració a finals de mes (Monòver). **Font:** Secció d'Estudis Agraris.



Maduració a principis de mes (el Fondó de les Neus). **Font:** OCA del Vinalopó Mitjà.

Al Vinalopó Mitjà les vinyes en general presentaren un bon desenvolupament vegetatiu i amb una collita que a priori s'acosta a la d'una campanya normal. A la zona d'Algueña, on la campanya de recol·lecció es va iniciar el 26 d'agost, la maduració del fruit va ser molt ràpida per l'absència de precipitacions i va provocar en alguns casos pansiment fisiològic.

Sanitàriament, com ja s'ha anat reflectint en els informes anteriors, un dels principals problemes d'aquesta campanya, per l'elevada presència i la dificultat per a controlar-lo, està sent l'oïdi. D'altra banda, amb l'inici del vol a finals de juliol de la tercera generació de *Lobesia botrana*, el Servei de Sanitat Vegetal de la Conselleria va emetre l'avís corresponent de tractament¹ contra aquesta plaga, a més de continuar amb els d'oïdi i mildiu. A mitjan mes van aparèixer els primers focus de *Botrytis* relacionats, entre altres motius, amb les afeccions anteriors.

Com ja s'ha comentat en l'apartat de danys, la tempesta del 12 d'agost acompanyada de pedra va arribar a plantacions del municipi de Villena, a l'Alt Vinalopó.

5.10. VIVERS VINYA

Es van dur a terme els treballs de birba, regs i tractaments fitosanitaris, normals en aquestes dates.

¹ [Avis de tractament](#)



5.11. OLIVERA

En totes les zones productores s'observa en general un bon calibre dels fruits, atesa la reducció en el nombre d'aquests pel quallat deficient originat per les pluges de primavera, amb la qual cosa es va assolir entre el 70 i el 80% de la grandària definitiva durant el mes. Es va fer un seguiment proper de *Bactrocera*, ja que es trobaven receptius els fruits, i es fan fer les aplicacions oportunes en algunes zones.



Maduració d'oliva (Agres). **Font:** OCA del Comtat - l'Alcoià



Maduració d'oliva (Villena). **Font:** OCA de l'Alt Vinalopó.

Alacant, 29 de setembre de 2020

Secció d'Estudis Agraris

- i Des del mes d'agost del 2018, l'estació de la xarxa SIAR de Callosa d'en Sarrià (malla) no es té en compte per a calcular la mitjana provincial.
- ii El % d'humitat d'un sòl a la capa superficial mesura la relació entre l'aigua disponible (AD) i una quantitat d'aigua disponible total de 25 mm (ADT = volum contingut a capacitat de camp – volum contingut en punt de marçiment). La profunditat a la qual equival aquesta ADT depèn del tipus de sòl (oscil·la entre 20 i 25 centímetres per a un sòl franc, per exemple). El % d'humitat del sòl respecte de la reserva màxima (Rmàx) fa referència, en canvi, a la quantitat d'ADT que un sòl pot retindre en un volum que assoleix la profunditat de les arrels, i dona informació, per tant, de les capes més profundes del perfil.
- iii L'índex de precipitació estandarditzat (SPI) és un índex normalitzat que representa la probabilitat d'ocurrència d'una quantitat de pluja comparada amb la climatologia de precipitació en una certa localització geogràfica i sobre un període llarg de referència. El seu valor numèric representa el nombre de desviacions estàndard de la precipitació caiguda al llarg del període d'acumulació de què es tracte respecte de la mitjana, una vegada que la distribució original de la precipitació s'ha transformat a una distribució normal. Els valors negatius representen un dèficit de precipitació mentre que els valors positius indiquen un superàvit de pluja. La intensitat d'un esdeveniment de sequera es pot classificar d'acord amb la magnitud del valor negatiu de l'SPI, de manera que com més grans siguen els valors absoluts de l'índex negatiu més seriós serà l'esdeveniment. (**Font:** AEMET)
- iv A partir de l'Informe de seguiment d'indicadors de sequera elaborat per la Confederació Hidrogràfica del Xúquer, s'ha realitzat un seguiment dels escenaris de sequera de tots els sistemes que afecten la província de València mesurat a partir dels índexs d'estat de sequera. El mes de desembre de 2018 va haver-hi un canvi de metodologia de manera que a partir d'ara es farà un seguiment dels escenaris d'escassetat mesurat a partir dels índexs d'estat d'escassetat, extret de l'Informe de seguiment de la sequera i l'escassetat que ha elaborat la CHX. Tal com s'explica en aquest informe, els indicadors d'escassetat mostren la impossibilitat, de manera conjuntural, d'atendre les demandes en situacions de disponibilitat hídrica reduïda i, alhora, serveixen com a instrument d'ajuda en la presa de decisions relatives a la gestió dels recursos hídrics en aquestes situacions. En aquest sentit, en cada unitat territorial s'han triat diversos indicadors relacionats amb la disponibilitat de recursos, de manera que reflecteixen el risc de no satisfer les demandes d'aigua. Les variables que s'han triat en la demarcació hidrogràfica del Xúquer són les precipitacions mesurades a les estacions meteorològiques, les aportacions dels rius a les estacions d'aforament i les aportacions d'entrades a embassaments, les evolucions dels nivells piezomètrics als aqüífers i als volums embassats. Amb la ponderació i l'agregació de les diverses variables s'obté l'índex d'estat únic de cada unitat territorial d'escassetat (UTE). El rang de valors de l'índex d'estat va de 0 a 1 i permet classificar la situació d'escassetat en els quatre nivells següents:

Descripción	Valor del indicador/IEE	Estado/escenario
Ausencia de escasez	1,00-0,50	NORMALIDAD
Escasez moderada	0,50-0,30	PREALERTA
Escasez severa	0,30-0,15	ALERTA
Escasez grave	0,15-0,00	EMERGENCIA

Font: CHX (Confederació Hidrogràfica del Xúquer)

Igual que amb els escenaris de sequera, el pas d'uns escenaris d'escassetat a uns altres és progressiu i requereix una certa permanència en el temps mantenint el mateix valor abans de canviar d'escenari, d'acord amb les taules següents:

Escenario de partida	Entradas		
	Condición IEE	Durante	Escenario final
Normalidad	< 0,5	3 meses consecutivos	Prealerta
	< 0,3	2 meses consecutivos	
Prealerta	< 0,3	2 meses consecutivos	Alerta
Alerta	< 0,15	2 meses consecutivos	Emergencia

Font: CHX (Confederació Hidrogràfica del Xúquer)

Escenario de partida	Salidas		
	Condición IEE	Durante	Escenario final
Prealerta	≥ 0,50	3 meses consecutivos	Normalidad
Alerta	≥ 0,50	2 meses consecutivos	Prealerta
	≥ 0,30	4 meses consecutivos	
Emergencia	≥ 0,50	1 mes	Alerta
	≥ 0,30	2 meses consecutivos	
	≥ 0,15	4 meses consecutivos	

Font: CHX (Confederació Hidrogràfica del Xúquer)

- v ASSEGURANÇA DE COMPENSACIÓ PER PÈRDUA DE PASTURES (LÍNIA 410): Aquesta assegurança es fonamenta en el mesurament de l'índex de vegetació (NDVI) mitjançant teledetecció. L'NDVI mesura la quantitat i el vigor de la vegetació present en la superfície; el seu valor està relacionat amb el nivell de l'activitat fotosintètica. No mesura altres "indicadors de sequera" (pluviometria, humitat del sòl...) encara que hi estiga relacionat. Com que és una assegurança d'índexs, compensa a partir d'un cert llindar definit en l'assegurança. La base de l'assegurança és la comparació de l'NDVI de cada desena de l'any en curs, amb la mitjana obtinguda, per a aquesta mateixa desena, de la sèrie històrica, que comprén des de 2000 fins a 2014. Per davall de la mitjana s'han establert 4 estrats, pels quals l'assegurança compensa de menys mesura a més mesura (1, 2, 3 i 4). (**Font: AGROSEGURO**).