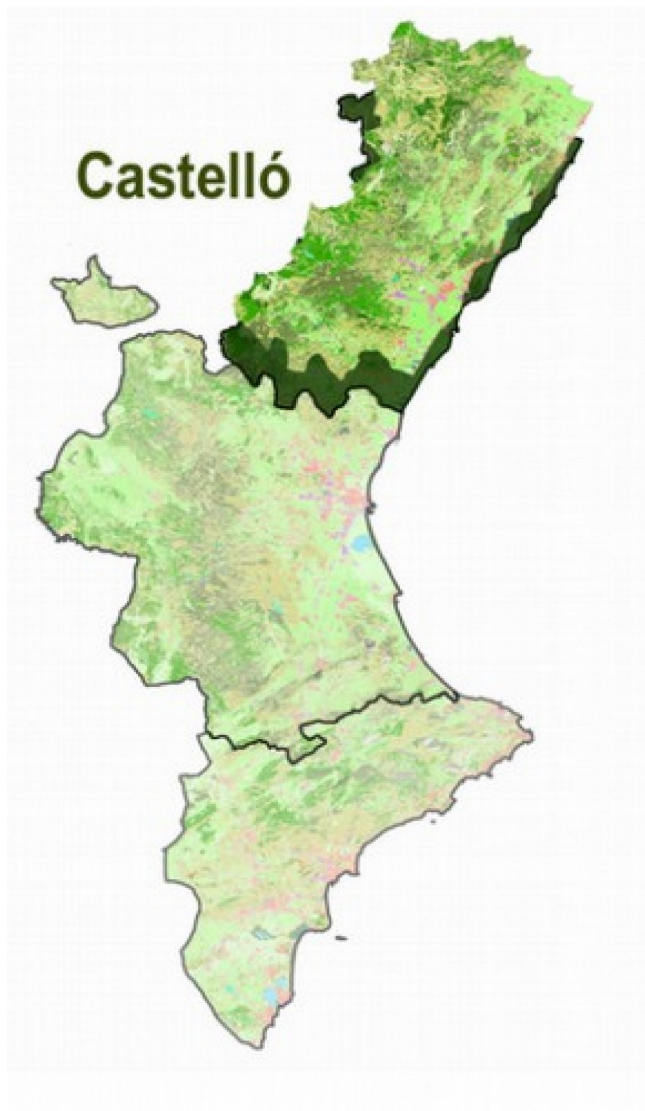




**GENERALITAT
VALENCIANA**

Conselleria de Agricultura,
Desarrollo Rural, Emergencia
Climática y Transición Ecológica

INFORME MENSUAL CONJUNTURA AGRÀRIA I SEGUIMENT DE LA SEQUERA



JULIOL – 2020



ÍNDEX

1. RESUM.....	4
2. INDICADORS AGROMETEOROLÒGICS.....	6
2.1. Temperatures.....	7
2.2. Precipitació.....	8
2.3. Reserva d'humitat del sòl.....	10
2.4. Índex de precipitació estandarditzat (índex de sequera).....	11
3. SITUACIÓ D'EMBASSAMENTS I RECURSOS CIRCULANTS.....	12
3.1. Embassaments.....	12
3.2. Seguiment d'indicadors d'escassetat.....	13
4. DANYS I SEQUERA.....	15
5. ESTAT DELS CULTIUS.....	18
Cereals.....	18
Arròs.....	19
Hortalisses.....	20
Meló de tot l'any.....	22
Meló d'Alger.....	23
Cítrics.....	24
Magraner.....	28
Alvocat.....	29
Cirerer.....	29
Caqui.....	30

Bresquilla.....	30
Vinya.....	31
Olivera.....	32
Ametler.....	33
Garrofera.....	34
Avellaner.....	35
Anouer.....	36
Tòfona.....	37
Ornamentals.....	38
Apicultura.....	39
Pastures.....	40

1. RESUM

Segons la informació facilitada de l'Agència Estatal de Meteorologia, el mes de juliol de 2020 ha sigut el catorzé més càlid des de 1950. El mes ha sigut lleugerament humit a la Comunitat Valenciana.

En relació amb la **temperatura**, la mitjana ha sigut de 24,8 °C, 0,8 °C superior a la de la climatologia de referència (24,0 °C) a la nostra Comunitat. Enguany a la província no hi ha hagut una gran onada de calor, com sí que ha ocorregut en altres zones de la Comunitat, però sí que hi ha hagut un increment sostingut de les temperatures, que ha sigut més acusat en els observatoris de l'interior. La **temperatura mitjana provincial**, obtinguda de les dades subministrades per les estacions de la xarxa SIAR, ha sigut aproximadament de 25,2 °C, similar a l'any passat, que va ser de 25,6 °C.

Pel que fa a la **pluviometria**, la precipitació acumulada ha sigut de 12,5 l/m², que és un 10 % superior a la de la mitjana climàtica del període 1981-2010 (11,3 l/m²) i, globalment, es qualifica el mes d'humit, encara que a la província de Castelló ha sigut lleugerament deficitari.

La **humitat del sòl** a les **capes superficials** ha disminuït respecte al mes anterior amb un percentatge d'humitat a les capes superficials del 0-10 % a la major part del territori, a excepció d'una petita zona interior central als Ports - l'Alt Maestrat, on els valors van ser del 10-20 %. A les **capes profundes** s'observen valors entre el 40-60 % en àrees dels Ports - l'Alt Maestrat, del 20-40 % a la majoria de la resta de les zones interiors septentrionals de la província, del 10-20 % a les zones costaneres i de tan sols el 0-10 % en zones de l'Alt Palància.

La **reserva hídrica** ha mantingut una lleugera tendència a la baixa als principals embassaments de la província, amb un descens mitjà de l'1,5 % respecte al mes anterior.

En aquest mes no s'han produït **danys** provocats per fenòmens meteorològics. No obstant això, es continua valorant l'evolució dels cultius afectats per les pedregades del mes de juny que van afectar els cítrics a la Plana Baixa, als municipis d'Artana, la Vilavella i Nules, l'ametler i la garrofera a les Useres; també la pedra que va afectar bàsicament el terme municipal de Viver, a l'Alt Palància, amb danys principalment en anouer, i el graníssol de Benlloc del mes de maig, amb danys fonamentalment en ametler i vinya.

Es continuen constatant els problemes deguts a la humitat per efecte de les pluges persistents a la primavera, que reduirà la collita d'**ametla** per l'aparició de molt de crivellat i d'altres afeccions fúngiques, amb la consegüent caiguda de fruits i problemes en la maduració.

En els **cítrics**, durant el mes de juliol s'han anat concretant les minves que es van produir per la porgada, cosa que ratifica que han sigut elevats en les varietats primerenques de clementines, no tant en híbrids i en taronja. El principal problema al camp continua centrat en la presència de cotonet de les Valls, fonamentalment a la zona de la Plana Alta i la Plana Baixa, però també amb

presència de la plaga cada vegada més estesa al nord de la província. Tot i l'elevada porgada i la depreciació per cotonet, la collita possiblement serà superior a la de la campanya anterior.

Pel que fa a l'estat de la resta de cultius, va finalitzar la sega i la retirada de les paques de palla del **cereal** i s'està aprofitant la restollada per al bestiar. L'**arròs** a la comarca de la Plana Baixa està començant a espigar. En les **hortalisses** d'estiu continua el cultiu a l'aire lliure de la tomaca tipus llisa i de pera, i es comença a cultivar la carabassa de cacauet i la redona. Va començar la collita de meló de tot l'any i el meló d'Alger es trobava en plena producció.

Quant a l'**olivera**, continua desenvolupant-se amb normalitat amb previsió d'una campanya mitjana, amb estat fenològic un poc avançat respecte al seu cicle normal, com ocorre en tots els cultius permanents en general (magraner, vinya, anouer, avellaner).

En **ametler**, els fruits van consolidant la corfa. Es confirma una forta baixada de la collita prevista inicialment, pels problemes fúngics derivats de les humitats i pluges persistents en els últims mesos.

En el cas de les **pastures**, continuen en bon estat per a l'època de l'any, encara que ja comencen a baixar els rendiments, ja que el mes ha sigut bastant sec a les zones d'interior.

2. INDICADORS AGROMETEOROLÒGICS

El mes de juliol de 2020, segons la informació facilitada per l'Agència Estatal de Meteorologia, ha sigut càlid i lleugerament humit a la Comunitat Valenciana.

A la província de Castelló s'ha observat un increment sostingut de les temperatures, que ha sigut més acusat en els observatoris de l'interior. Pluviomètricament ha sigut lleugerament deficitari respecte al global de la Comunitat.

En relació amb la **temperatura**, la mitjana va ser de 24,8 °C, 0,8 °C superior a la de la climatologia de referència (24,0 °C) a la nostra Comunitat.

Aquest mes ha sigut el catorzé més càlid des de 1950. El mes va començar amb temperatures molt altes i va acabar amb una onada de calor que va afectar la província d'Alacant i gran part de la de València; no obstant això, a la província de Castelló no es va patir una onada de calor, però sí un increment sostingut de les temperatures que va ser més rellevant en els observatoris de l'interior i menys acusat en els de les zones costaneres.

La temperatura mitjana provincial, obtinguda de les dades subministrades per les estacions de la xarxa SIAR, ha sigut de 25,2 °C, similar a l'any passat, que va ser de 25,6 °C.

Pel que fa a la **pluviometria**, la precipitació acumulada ha sigut de 12,5 l/m², que és un 10 % superior a la de la mitjana climàtica del període 1981-2010 (11,3 l/m²) i, globalment, es qualifica el mes d'humit, encara que a la província de Castelló ha sigut lleugerament deficitari respecte al global de la Comunitat.

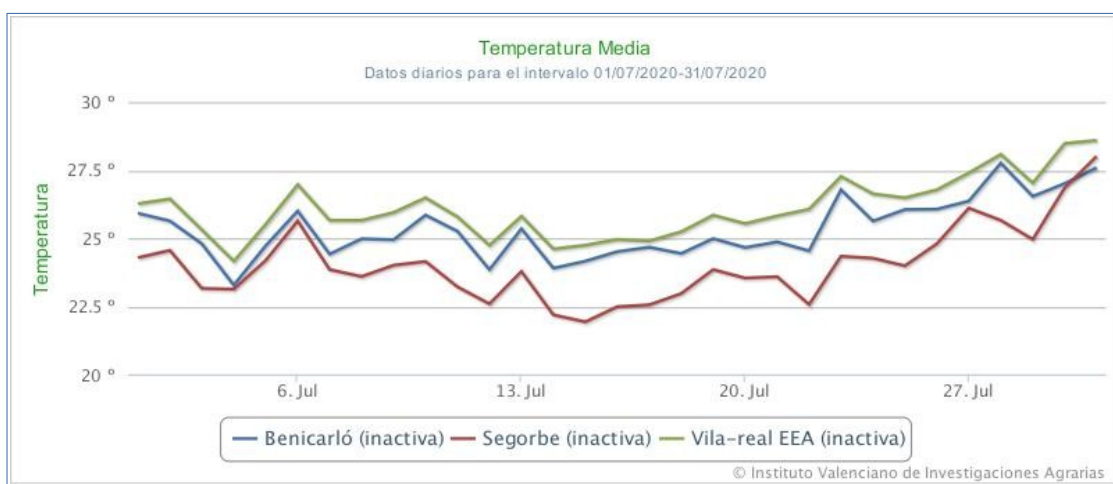
A continuació es mostra el resum meteorològic mensual a la província elaborat amb les dades de l'IVIA recollides per la xarxa SIAR d'estacions agroclimàtiques.

Estación	Tª media de las medias (°C)	Tª máx de las máximas (°C)	Tª mín de las mínimas (°C)	H.R. de las medias (%)	V. media (Km/h)	Racha máxima (km/h)	E.To total	Pp total (mm)
Benicarló	25,34	35,04	15,54	71,89	1,89	15,10	140,91	1,80
Burriana	25,16	34,25	17,02	73,27	2,24	16,26	151,79	8,36
Castelló Benadresa	25,55	35,18	17,13	66,03	3,41	21,63	156,98	2,40
Nules	25,35	34,30	17,25	70,39	3,14	18,03	155,72	7,29
Onda	25,26	34,68	17,45	63,02	4,54	23,78	161,06	3,09
Ribera de Cabanes	25,44	35,00	18,50	69,50	3,21	15,77	154,38	2,40
San Rafael del Río	24,64	34,67	15,99	68,40	4,51	31,43	173,15	2,41
Segorbe	24,03	35,29	12,75	64,03	4,06	24,20	156,47	3,20
Vall d'Uixó	25,47	34,92	17,79	64,67	3,65	20,74	159,66	4,42
Vila-real EEA	26,11	34,62	19,03	64,95	5,35	26,71	173,69	3,50

2.1. Temperatures

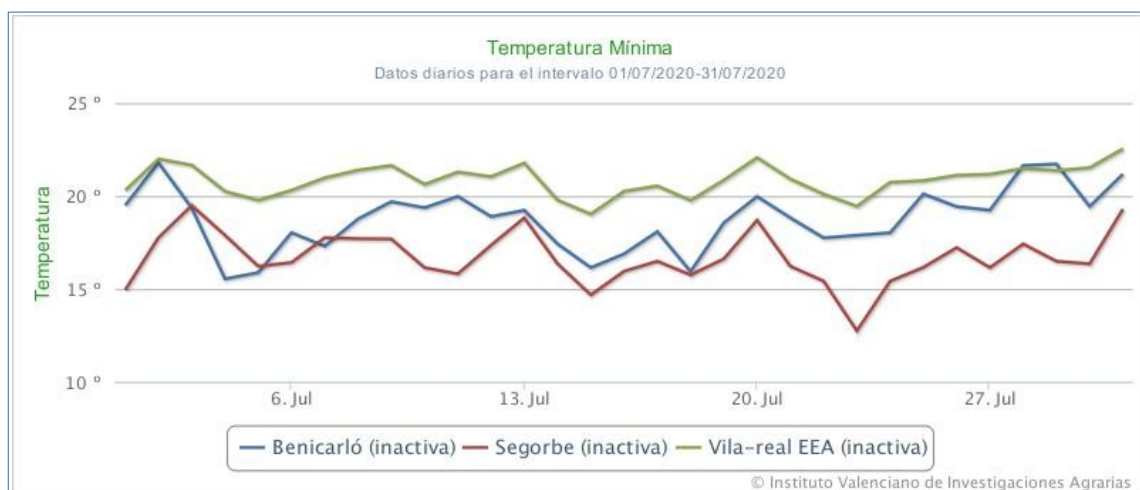
La temperatura mitjana provincial, obtinguda de les dades subministrades per les estacions de la xarxa SIAR, ha sigut de **25,2 °C**, similar a la de l'any passat, que va ser de 25,6 °C; els valors mitjans mensuals per estació han oscil·lat entre els 24,0 °C de Segorbe i els 26,1 °C de Vila-real.

En el gràfic següent es reflecteix l'evolució al llarg del mes de la temperatura mitjana en dues de les estacions litorals (nord i sud) de la xarxa SIAR i una estació de l'interior de la província.



En relació amb les temperatures màximes i mínimes, de les dades de les estacions agroclimàtiques s'obté que el valor diari màxim de les temperatures màximes es va registrar en l'estació de Segorbe, que va arribar a 35,3 °C, mentre que la temperatura diària més baixa (mínima de les mínimes) va ser de 12,7 °C, registrada també en la mateixa estació de Segorbe, cosa que reflecteix l'amplitud tèrmica típica de les estacions d'interior durant els mesos d'estiu.

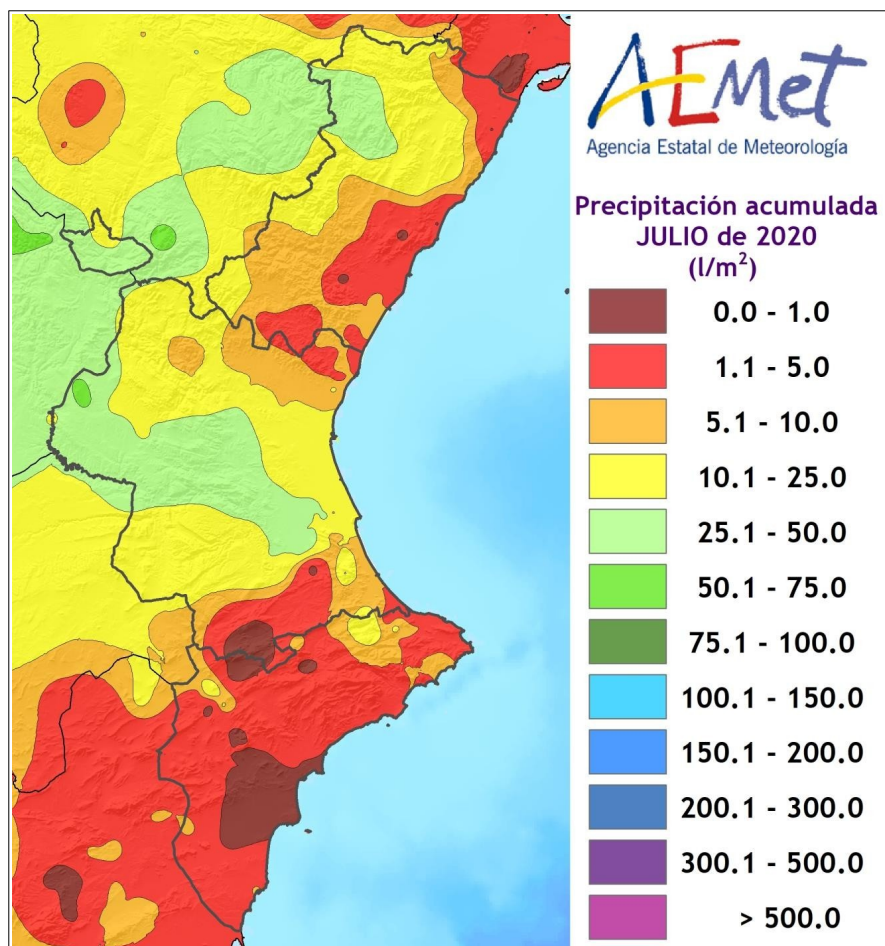
En el gràfic següent es pot observar l'evolució al llarg del mes de les temperatures màximes i mínimes en dues de les estacions litorals (nord i sud) de la xarxa SIAR i una estació de l'interior de la província.



2.2. Precipitació

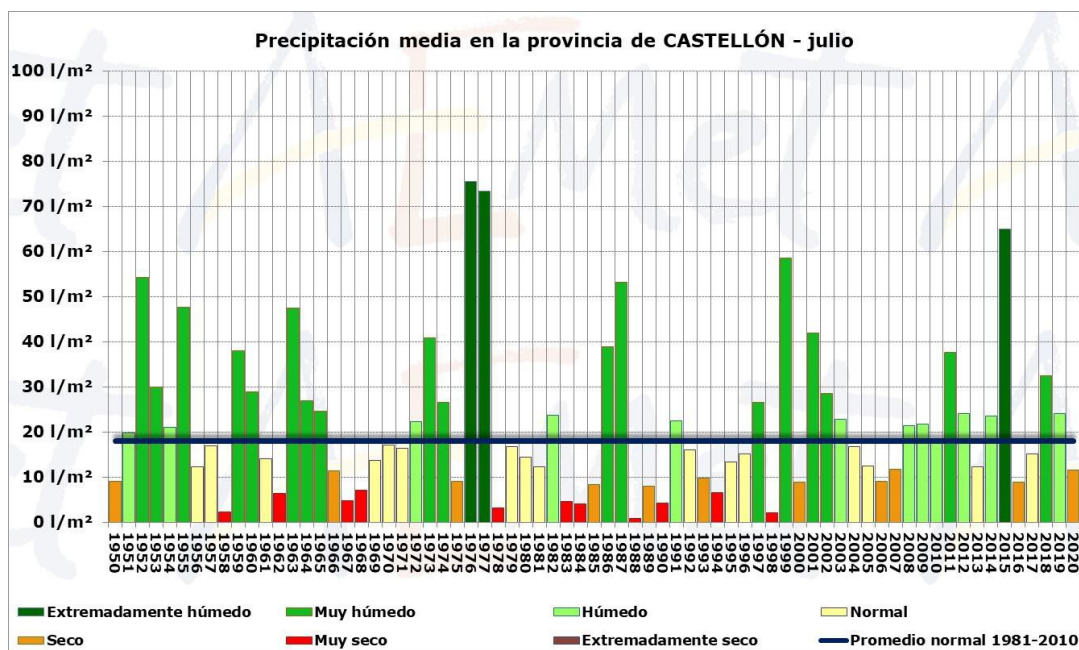
L'Agència Estatal de Meteorologia informa que a la Comunitat Valenciana, la precipitació acumulada ha sigut de 12,5 l/m², que és un 10 % superior a la de la mitjana climàtica del període 1981-2010 (11,3 l/m²) i, globalment, qualifiquen el mes d'humit. En qualsevol cas, en la climatologia de la Comunitat Valenciana, juliol és el mes més sec en quasi el 100 % del territori i tant els dèficits com els superàvits de precipitació que es pugen registrar en aquest mes tenen molt poc de pes en el balanç anual i sol ocórrer també que, per poc que ploja al juliol, el mes resulta humit. Per províncies, el mes ha tingut un lleuger superàvit a València i ha sigut lleugerament deficitari a Alacant i a Castelló. Durant el mes de juliol destaquem a la província els 50 l/m² acumulats a Castellfort.

Apreciem en el mapa d'acumulats que la zona més beneficiada aquest mes correspon a les comarques de l'Alt Maestrat i els Ports.



A continuació es representen les dades diàries de precipitació durant el mes de juliol, recollides en dues de les estacions litorals (una al nord i una altra al sud) i una estació de l'interior de la província, de la xarxa SIAR, i dades de precipitació mitjana provincial en sèrie històrica del mes de juliol de 2020.





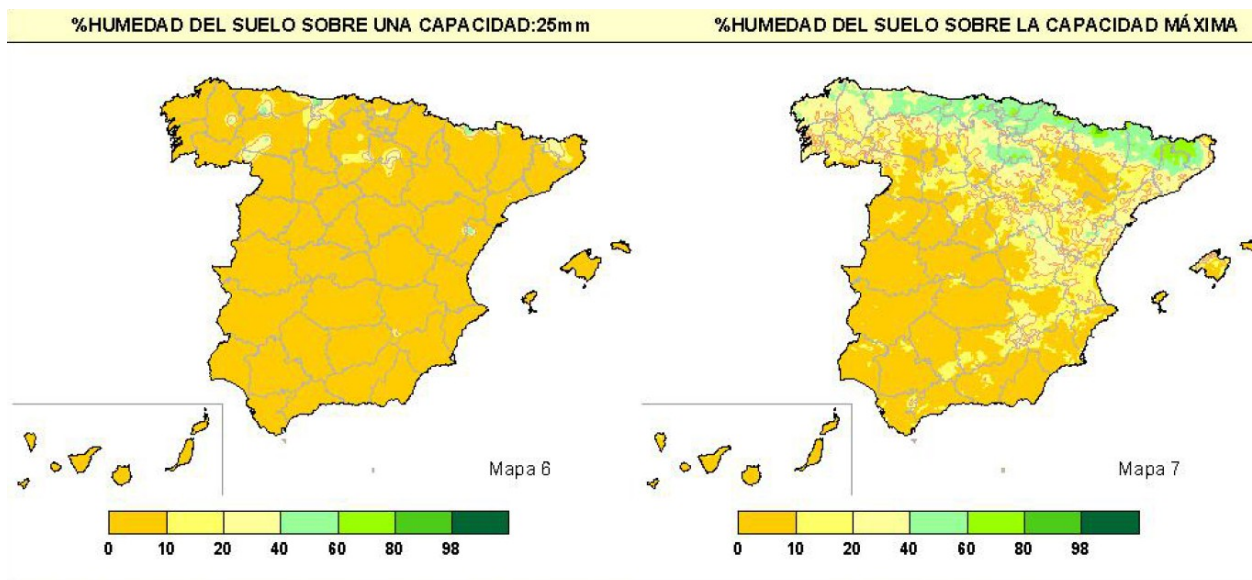
2.3. Reserva d'humitat del sòl

El Butlletí hídric nacional, elaborat cada deu anys per AEMET, recull la situació de la **humitat del sòl** referida al percentatge d'aigua disponible per a les plantes, en la capa superficial i en profunditat (profunditat de les arrels) per a tot el territori nacional.

Així, en el balanç hídric del sòl elaborat per AEMET el 31/7/2020, el sòl de la província presentava un percentatge d'humitat a les capes superficials del 0-10 % a la major part del territori, llevat d'una petita zona interior central als Ports - l'Alt Maestrat, on els valors van ser del 10-20 %.

A les capes profundes s'observen valors entre el 40-60 % en àrees dels Ports - l'Alt Maestrat, del 20-40 % a la majoria de la resta de les zones interiors septentrionals de la província, del 10-20 % a les zones costaneres i de tan sols el 0-10 % en zones de l'Alt Palància, tal com es mostra en els mapes inferiors facilitats per l'Agència Estatal de Meteorologia.

PERCENTATGE D'HUMITAT DEL SÒL
Font: AEMET (*Butlletí hídric nacional*)



2.4. Índex de precipitació estandarditzat (índex de sequera)

L'**índex de precipitació estandarditzat (SPI)** va ser dissenyat a fi de donar compte de les diferents maneres en què el dèficit de precipitació afecta els diferents sistemes de recursos hídrics (humitat del sòl, aigües superficials, aigües profundes, etc.). Concretament, l'SPI permet avaluar l'impacte del dèficit de precipitació sobre la disponibilitat dels diferents tipus de recursos hídrics. Els valors positius de l'SPI indiquen una precipitació superior a la mitjana i els valors negatius, una precipitació inferior a la mitjana, per al lloc i el període triats.

L'SPI que elabora mensualment AEMET reflecteix uns valors per a juny, acumulat des de l'1 de setembre (any hidrològic), d'entre 1 i 1,5 en quasi tota la província excepte una franja meridional, en què els valors van ser entre 0,5 i 1, per la qual cosa es mostra molt similar al mes anterior: lleugerament humit en relació amb la precipitació caiguda.



3. SITUACIÓ D'EMBASSAMENTS I RECURSOS CIRCULANTS

3.1. Embassaments

A continuació es mostra la situació a la província dels principals embassaments a data 27 de juliol.



Parte Estado Embaleses

27-07-2020

EMBALSE	CAPACIDAD Hm3	EMBALSADO Hm3	% S/TOTAL	Variación (en Hm3) respecto 20/07/2020
Sistema MIJARES				
ALCORA	1,4	1,36	99,11%	-0,01
ARENOS	136,9	59,90	43,75%	-1,60
MARIA CRISTINA	18,4	12,77	69,21%	-0,56
SICHAR	49,3	40,86	82,88%	0,06
BALAGUERAS	0,1	0,12	98,31%	0,00
VALBONA	0,5	0,49	98,04%	0,00
MORA DE RUBIELOS	1,0	0,10	10,26%	0,00

Font: Confederació Hidrogràfica del Xúquer (CHX)



3.2. Seguiment d'indicadors d'escassetat

► Indicadors de sequera prolongada i d'escassetat

En el Pla especial de sequera (PES) vigent desenvolupat per la Confederació Hidrogràfica del Xúquer (CHX), es diferencia el diagnòstic i la gestió de les situacions de sequera prolongada i les d'escassetat conjuntural de la demarcació.

Per a fer-ho, el PES estableix unitats de gestió territorial diferenciades i un doble sistema d'indicadors.

- Defineix sequera prolongada com la produïda per circumstàncies excepcionals o que no han pogut preveure's raonablement. Com a indicador de sequera prolongada, s'ha pres l'SPI (índex de precipitació estandarditzat). Es divideix el territori en 13 unitats territorials (UT), i a la província de Castelló en corresponen tres: (1) Sénia-Maestrat, (2) Millars-Plana de Castelló i (3) Palància-les Valls. Cada UT disposa de 47 pluviòmetres representatius (11 a Castelló), a partir dels quals i mitjançant una ponderació s'obtenen els **índexs d'estat de sequera (IES)** per a cada UT. Aquest valor es trobarà entre 0 i 1, i el llindar és el valor 0,3. Valors inferiors indicaran sequera i superiors, normalitat.

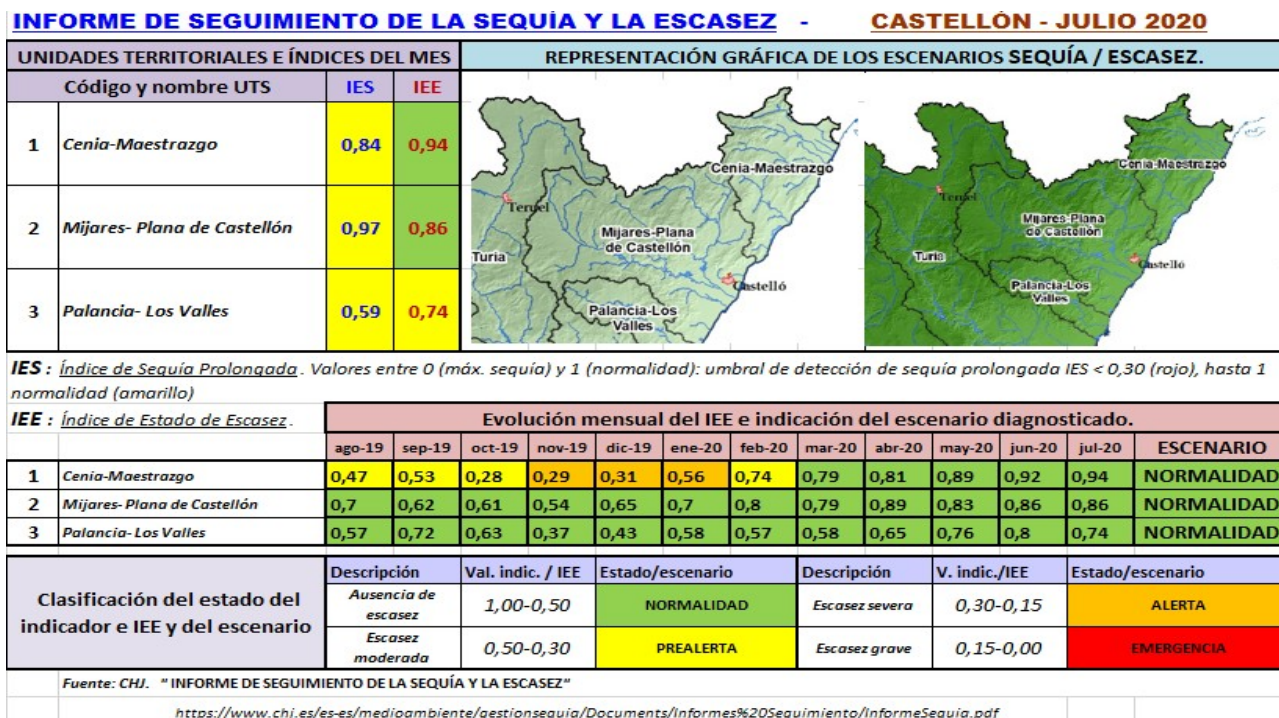
- D'altra banda, l'escassetat és la situació de falta de recursos hídrics per a atendre les demandes d'aigua previstes. L'escassetat conjuntural, que és objecte de seguiment de l'informe, representa la situació d'escassetat no continuada que, tot i que permet el compliment dels criteris de garantia en l'atenció de demandes, limita temporalment el subministrament de manera significativa. Per al cas d'escassetat, en cada unitat territorial s'han triat diversos indicadors relacionats amb la disponibilitat de recursos, de manera que reflecteixen el risc de no satisfer les demandes d'aigua. En la demarcació hidrogràfica del Xúquer, les variables que s'han triat han sigut les precipitacions

mesurades a les estacions meteorològiques, les aportacions dels rius a les estacions d'aforament i les aportacions d'entrades a embassaments, les evolucions dels nivells piezomètrics als aquífers i els volums embassats. Com en l'índex de sequera, es combinen i es ponderen les diferents variables utilitzades amb la qual cosa s'obté l'índex d'estat d'escassetat (IEE). El rang de valors de l'índex va de 0 a 1 i permet classificar la situació d'escassetat en els quatre nivells següents, que es codificaran amb els colors que s'indiquen en el quadre:

Descripción	Valor del indicador/IEE	Estado/escenario
Ausencia de escasez	1,00-0,50	NORMALIDAD
Escasez moderada	0,50-0,30	PREALERTA
Escasez severa	0,30-0,15	ALERTA
Escasez grave	0,15-0,00	EMERGENCIA

Per a més informació, pot consultar-se l'informe en la pàgina web següent <https://www.chj.es/es-es/medioambiente/gestionsequia/Documents/Informes%20Seguimiento/InformeSequia.pdf>

En el gràfic següent, s'indiquen els índexs IES (*índexs d'estat de sequera*) i l'IEE (*índex d'estat d'escassetat*) per al mes en curs, així com un seguiment de l'evolució dels últims dotze mesos de l'IEE.



4. DANYS I SEQUERA

En aquest mes no s'han produït danys significatius provocats per fenòmens meteorològics.

No obstant això, es continua valorant l'evolució dels cultius afectats per les pedregades del mes de juny que van causar danys en **cítrics** a la Plana Baixa, als municipis d'Artana, la Vilavella i Nules, l'**ametler i la garrofera** a les Useres, així com l'**anouer** de Viver , a l'Alt Palància. També se segueix l'evolució de l'**ametler i la vinya** del terme de Benlloc, que es van veure afectats al maig.



Evolució danys en cítrics - pedregada Artana 7 de juny - Imatges Javier Peris, cua



*Danys puntuals de la pedra en bresquilla, Vilafamés.
Imatge: Secció de Seguretat i Control de la Producció Agrària*

La producció final en el cas de l'**ametler** sí que sembla que es veurà minvada a causa dels excessos d'humitat per les pluges persistents en els mesos primaverals i l'aparició de processos fúngics que han provocat la caiguda de fulla i fruit en tota la província, més manifest a les parcel·les que han patit embassada amb la consegüent asfíxia radicular i en les plantacions joves.



Fulla caiguda prematurament - la Plana Alta - Imatge: Secció d'Estudis

A les principals zones productores de la província i, malgrat els tractaments realitzats, en algunes varietats s'observa molt de crivellat, cosa que ha provocat caiguda de fruits i molta fulla. També gomosi en algunes parcel·les, així com moniliosi i taca ocre en les varietats més sensibles. Igualment s'ha apreciat afecció per mosquit verd en les plantacions joves. Les pluges constants han produït una rentada de nutrients amb les consegüents carències nutricionals. Tot això ha provocat una caiguda de fruit amb minva en la producció, que podria arribar a superar el 30 %.



Crivellat - la Plana Alta - Imatge: Secció d'Estudis

En **cítrics** continua la preocupació per les conseqüències que tindrà la plaga del *Delotococcus aberiae* (cotonet de les Valls) en la campanya actual, ja que no s'han pogut realitzar els tractaments fitosanitaris clàssics per la prohibició de l'ús de clorpirifòs i metilclorpirifòs.

L'àrea de distribució de la plaga s'ha estès i se n'ha observat la presència en llocs situats al nord d'Almenara, que era on solia estar present. Municipis eminentment cítricoles com la Vall d'Uixó, Nules, Borriana, Castelló, Vila-real, Onda i Betxí s'han vist molt afectats. També s'ha pogut apreciar la presència de la plaga a Torreblanca i Alcalà.

Sense problemes importants de moment al Baix Maestrat (Benicarló, Santa Magdalena de Pulpis, Peníscola, Vinaròs, Sant Jordi, San Rafael del Río i Traiguera).



Cotonet de les Valls – la Plana Baixa – Imatges: Javier Peris

5. ESTAT DELS CULTIUS

Cereals

Durant aquest mes va finalitzar la sega del cereal, amb la retirada i l'emmagatzematge de la palla i el gra. Continua l'aprofitament de la restollada per al bestiar.

Els rendiments finals obtinguts a les principals zones productores dels Ports han sigut alts (20-30 % superiors a l'any passat en gra), i en el cereal ferratger, fins i tot superiors.



Cereal segat i empackat - Morella i Benassal

Ovelles en restollada - el Planet - Morella

Arròs

L'arròs a la comarca de la Plana Baixa està començant a espigar. Les varietats que es produeixen a la Llosa i Xilxes són bomba i J. Sendra.



Camps d'arròs bomba a la Llosa (la Plana Baixa). Imatge: OCA de la Plana Baixa

L'arròs de la varietat bomba és el doble d'alt i produeix la meitat. És també més sensible a gitar-se si les condicions de vent i pluja són adverses. Aquesta varietat tarda més a espigar però després madura ràpidament, per la qual cosa la recol·lecció començarà al voltant del 20 de setembre. En la recol·lecció deixa molta palla a terra que la mateixa recol·lectora escampa i queda després inundada i es podreix sota l'aigua i queda incorporada al sòl. Produeix al voltant de 400 kg per fanecada.

El cultiu va bé; hi ha preocupació pel cranc roig que desfà amb els seus túnels els cavallons i fa que se n'isca l'aigua. Aquest cultiu a la Llosa té aigua de molt bona qualitat i no tenen torns per a utilitzar-la. Han reestructurat la circulació per a aprofitar la que ix d'un camp per a regar el del costat.

Hortalisses

Les pluges persistents a la primavera –de març i abril– i la situació de l'estat d'alarma van retardar el calendari de plantacions i, per tant, la campanya de recol·lecció.

En la **carxofa** s'inicien les labors de plantació als camps que s'havien condicionat el mes anterior.

Continua el cultiu de **creïlla** al Baix Maestrat i en alguns municipis de la Plana Alta, encara que amb poca producció i a final de mes es dona la campanya per finalitzada.



La **carabasseta** blanca continua en valors alts de producció. Per a la carabasseta verda acaba la campanya per a aquest producte a les nostres comarques.



Pel que fa a la **ceba**, ha finalitzat la campanya, igual que per a **col llombarda**, **floricol**, **col de cabdell de fulla arrissada** i **llisa**, en les quals les produccions han descendit fins a donar per conclòs el cultiu a final de mes.

Continua la producció d'**encisam** per a les varietats romà i trocadero. En el meravella es dona per finalitzada la campanya.

El **cogombre** continua amb bona producció en la varietat negret, que finalitza el cultiu en hivernacle i comença a l'exterior.



Ha començat la campanya de l'**albergina morada** al Baix Maestrat. Continua el cultiu amb bones produccions per a la varietat ratllada.

A principis de mes es va iniciar la recol·lecció de la **carabassa** tipus cacauet, i a finals, la de la redona.



Les bajoques (verda perona, *blanca* i roja) han tingut un comportament irregular quant a producció i qualitat del producte recol·lectat.





El **pimentó** (tant lamuyo roig com dolç italià) continuen en nivell de producció bo.

La **tomaca** es trobava en cultiu a les comarques castellonenques en les varietats valenciana, redona llisa, Daniela i raf.

La producció ha continuat en totes aquestes varietats al juliol, així com en la varietat pera. A final de mes s'ha donat per conclosa la producció de la tomaca de pera bestial i ha començat el cultiu de la varietat rèptil.



Imatges Secció d'Estudis

Meló de tot l'any

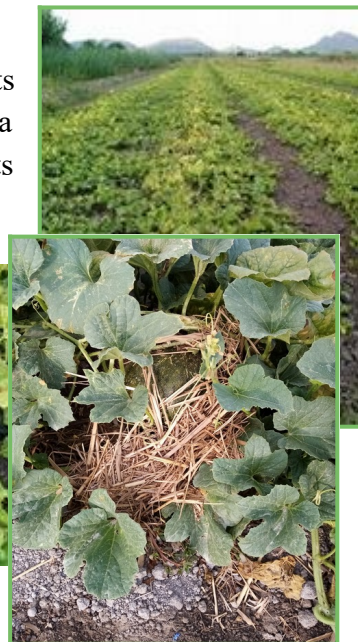
El cultiu està en plena collita, amb bona qualitat del producte i bons preus, pel prestigi reconegut dels productors de la zona de la Plana Baixa (Xilxes, la Llosa, Moncofa). També es cultiva a la comarca de la Plana Alta (la Vall d'Alba) sense una diferenciació de marca tan reconeguda com els anteriors.

A la Plana Baixa es duen a terme habitualment tres trasplantaments manuals: el 15 d'abril, el 15 de maig i el 15 de juny; i comença la recol·lecció al juliol fins al setembre. Algunes de les varietats cultivades són mesura, valerós i Medellín.

El problema més predominant en el cultiu ha sigut enguany el mildiu. No hi ha molta mata i el meló queda desprotegit quan creix, per la qual cosa el cobreixen amb palla per a evitar-li el sol directe



Melonar a Xilxes, la Plana Baixa



Afecció per mildiu, la Plana Baixa

La qualitat dels melons de la zona es deu a les particularitats del cultiu amb un sòl salí de torba i humitat constant. Durant l'hivern s'inunda la zona. Es produeix, d'aquesta manera, una rentada del sòl, que perd així part de la seua salinitat. Quan s'extrau l'aigua, el terreny queda a punt per al trasplantament. Enguany les pluges abundants de març i abril han dificultat l'assecatge.

Alguns productors comercialitzen amb la marca "Meló de Xilxes", que els permet etiquetar-lo com a "Garantia d'origen", i una altra marca utilitzada és "Castelló Ruta del Sabor"



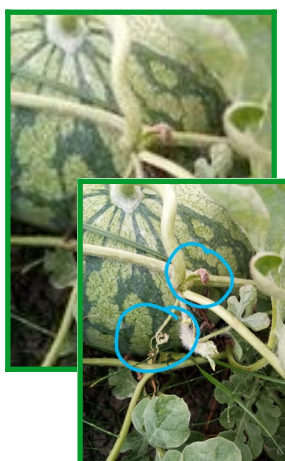
Meló d'Alger

El cultiu es troba en plena producció durant aquest mes de juliol, fonamentalment a Benicarló, al Baix Maestrat, on la previsió inicial de collita estava sobre els 12-13 milions de quilos de les varietats *ratllat*, *negre sense llavors* i *prèmium microllavors*, encara que finalment els problemes de quallat a causa de les pluges de primavera han fet revisar aquests resultats a la baixa.



Cultiu de meló d'Alger a Benicarló - el Baix Maestrat -Imatges: Secció de Seguretat i Control de la Producció Agrària

A la Plana Baixa (Xilxes, la Llosa, Moncofa), els productors de meló també cultiven meló d'Alger i utilitzen els mateixos canals de distribució, aprofitant el prestigi reconegut del meló de la zona, per a aconseguir uns preus percebuts un poc superiors.



Cultiu de meló d'Alger a Xilxes - Imatge: OCA de la Plana Baixa

Cítrics

L'estat fenològic està avançat i hi ha previsió d'iniciar la recol·lecció a mitjan setembre en les varietats més primerenques.

A pesar de les minves causades pel cotonet de les Valls i per la porgada, s'observa un increment en la collita d'entre el 10 i el 30 % segons les zones respecte a l'escassa campanya precedent.

La porgada va ser significativa en les varietats més primerenques de les zones més altes de cultiu

(Marisol, arrufatina, oronules, clemenules, esbal), amb valors mitjans d'entre el 50 i el 60 % i inferior en les varietats híbrides (ortanique, clemenvilla, tangold...). En taronges (València, lane late...), la porgada va afectar al voltant del 30 %.

Continua l'aclarida manual i la incisió anular en els arbres molt carregats.



Marisol aclarida manual

*Imatges Javier Peris, col·laborador
La Plana Baixa*

Porgada en clemenules

La població d'aranya roja s'ha incrementat afavorida indirectament pels efectes de tractaments alternatius contra el cotonet de les Valls (*Delotococcus aberiae*). En la primera quinzena no ha sigut preocupant, però a final de mes sí que se n'observa un augment considerable.

Continua la preocupació al camp per la presència elevada de cotonet de les Valls, es constata que l'àrea de distribució s'ha estès i se n'observa la presència al nord d'Almenara, que era on solia estar present. Municipis eminentment cítricoles com la Vall d'Uixó, Nules, Borriana, Castelló, Vila-real, Onda, Betxí... es veuen molt afectats. Més al nord també s'aprecia alguna àrea d'afecció a Torreblanca i Alcalà.

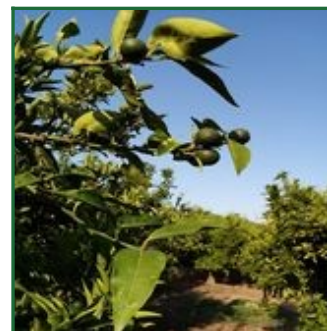


S'ha pogut apreciar que aquesta plaga incideix molt quan el taronger qualla en poms més que en fruits aïllats perquè, com que es toquen els fruits, faciliten la instal·lació de la cotxinilla. En alguns camps afectats s'observa molta activitat de la cotxinilla, les formigues, que els faciliten la instal·lació, i el *Cryptolaemus*.

Sense problemes importants de moment al Baix Maestrat (Benicarló, Santa Magdalena de Pulpis, Peníscola, Vinaròs, Sant Jordi, San Rafael del Río i Traiguera).

Els tractaments fitosanitaris es van veure retardats per les pluges. La prohibició d'ús de les matèries actives utilitzades anteriorment (clorpirifòs i metilclorpirifòs), va fer que se n'utilitzaren unes altres que no van tindre els efectes esperats, i fins i tot van afavorir l'increment d'altres afeccions com la produïda per l'aranya roja, ja que es van eliminar els seus depredadors naturals. El dia 17 de juliol el Ministeri d'Agricultura, Pesca i Alimentació va autoritzar la solta del parasitoide *Anagyrus aberiae* per a combatre la plaga. El tractament amb trampes de feromones sembla que és eficaç, però resulta molt costós actualment (1,10 euros per arbre), i els efectes es veuen a més llarg termini, ja que es necessiten diversos anys seguits de trampa per a reduir-ne la població.

S'està tractant la segona generació de poll roig en algunes finques.



Quallat en manat o pom amb presència de *Cryptolaemus*

Millor quallat en campana

Imatges: OCA de la Plana Baixa

Durant aquest mes, es continua amb les labors de manteniment del cultiu, com ara poda, eliminació de pollissos, aclarida manual en els casos en què calga i tractaments fitosanitaris fonamentalment per a aranya.

Els treballs d'empelt duts a terme van encaminats, en el cas de les mandarines, a la substitució de varietats com Marisol, hernandina i ortanique, per altres com oronules, orogròs, tangold, i, en el cas de les taronges, les varietats triades són nàvel Chislett, València late i València delta.

En les imatges s'observen finques amb empelts de les varietats *clemenalba* i *leanri* sobre patró d'ortanique.



Empeltada en pua, varietat leanri, la Plana Baixa



Empeltada en pua - d'ortanique a clemenalba

Imatges: Javier Peris, col·laborador

En la varietat clemenrubí la maduració dels fruits és òptima, i els calibres, grans. L'estat fenològic està avançat i la previsió d'inici de campanya de recol·lecció serà a mitjan setembre.



Clemenrubí Betxí - la Plana Baixa Imatges: Javier Peris, col·laborador

Magraner



Magraner fruit (la Plana Baixa) - Imatge: Secció d'Estudis



Magraner - Imatge: OCA de la Plana Alta

Els fruits continuen en procés de maduració, amb previsió de recol·lecció per a mitjan agost.

És un cultiu que està en auge a la província en els últims anys, amb una superfície estimada de 100 ha, fonamentalment a les zones litorals. Es tracta d'un cultiu alternatiu en zones amb aigua de reg un poc salada (CE: 1,8)

S'està trobant amb limitacions en comercialització, i a vegades la producció ha de derivar-se a la indústria per a sucs.



Magraner - Imatge: OCA de la Plana Baixa

Alvocat

Es constata l'increment en la superfície d'alvocat com a cultiu alternatiu.

El cultiu requereix bona qualitat d'aigua i calidesa, per la qual cosa enguany hi ha hagut problemes en el quallat.

Aquestes plantacions es plantegen com a alternativa de rendibilitat als cultius tradicionals i com a adaptació al canvi climàtic. S'utilitzen les varietats Hass, sobretot, i Lamb Hass, que és més gran, més tardana i més productiva.

Pluges prolongades i persistents i altres factors climatològics en el moment del quallat de la flor semblen haver influït en la producció. Les abelles van volar poc i es troba una minva del 40-50 %.

Les plantacions a la Plana Baixa són joves, per la qual cosa és normal que quallen menys que un arbre adult, ja que l'arbre utilitza els seus recursos per a créixer i no per a reproduir-se. La recol·lecció va ser a l'abril-maig, encara que el fruit perdura molt de temps en l'arbre i es pot allargar en el temps.



Imatge: OCA de la Plana Baixa

Cirerer



La campanya va finalitzar al juny amb pèrdua de producció a la Salzedella de fins a un 95 % i entre el 50-60 % a la resta de zones de cultiu (l'Alt Palància i Culla).

Tot i les humitats persistents que feien preveure una caiguda de fulla prematura, els arbres continuen amb fullatge, com s'aprecia en la imatge.

Plantació de cirerer - Imatge: Secció de Seguretat i Control de la Producció Agrària

Caqui

És un altre dels cultius alternatius que s'han implantat en els últims anys, encara que la superfície cultivada va en descens, a causa de descens de la rendibilitat.

Actualment a la província hi ha al voltant de 200 hectàrees plantades, fonamentalment a la zona de l'Alt Palància.

Igual que en cítrics, pot estar afectat pel *Delotococcus aberiae* (cotonet) i per la mosca blanca, encara que no es té constància d'aquestes plagues en aquest cultiu a les nostres comarques.



*Plantació caqui - Viver - l'Alt Palància
Imatge: Secció de Seguretat i Control de la Producció Agrària*

Bresquilla

Cultiu amb tradició en alguns municipis de la Plana Alta, com Cabanes i Vilafamés.

La superfície de cultiu és d'unes 360 hectàrees.

La campanya s'està desenvolupant dins de la normalitat, llevat de petites minves en fruit per la pedra del dia 10 de maig.



*Plantació de bresquilla a Vilafamés, la Plana Alta.
Imatge: Secció de Seguretat i Control de la Producció Agrària.*

Vinya

El cultiu de la vinya continua evolucionant amb normalitat amb els xanglots molt avançats.

L'excés de pluja ha provocat l'aparició de problemes de míldiu (s'han observat símptomes de la malaltia, de taques d'oli tant en fulla com en xanglots) i d'oïdi (s'han detectat baies amb símptomes), per la qual cosa ha sigut necessari realitzar els deguts tractaments, tal com es recomanava des del Servei de Protecció dels Vegetals per als vins de la IGP Castelló.

També s'han observat casos de cuc del raïm, per part d'aquest Servei, que indica que cap a mitjan juny van començar a capturar-se els primers adults de la segona generació en els punts de control situats a la zona vitícola IGP Castelló.



Vinya a Benlloc (la Plana Alta) - Imatge: Secció de Qualitat Agroalimentària

Per part dels viticultors s'estan intentant mantindre les fulles en els ceps el màxim temps possible, perquè les plantes puguin agafar les reserves necessàries per a la pròxima campanya.

La pedra del dia 10 de maig a Benlloc i del 19 de juny a Viver es preveu que tinga conseqüències en la producció final en aquests municipis.

Olivera

El cultiu en general està sa, el fruit madura i s'enforteix el pinyol. S'espera, en principi, una collita mitjana en comparació amb la de la campanya anterior, que va ser abundant.

L'estat fenològic està un poc avançat respecte al cicle normal i la recol·lecció molt probablement s'iniciarà a mitjan octubre.



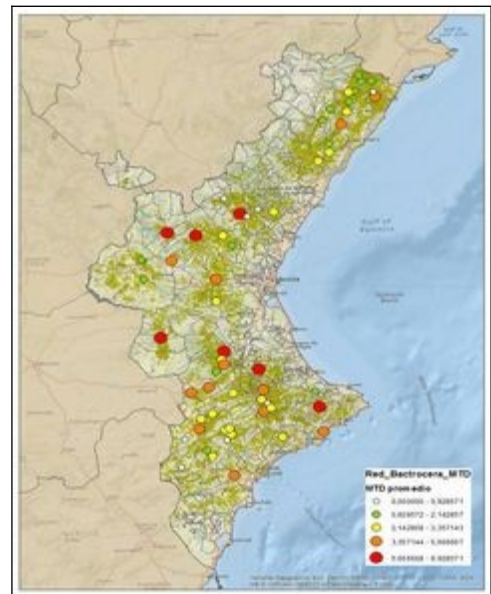
Camps d'oliveres a Vilar de Canes i els Rossildos - Imatge: Secció d'Estudis

Les pluges continuades, al contrari que en altres cultius, no han afectat el quallat de l'oliva.

L'ull de gall estava a principis de mes en nivells alts d'afecció. Amb els tractaments realitzats, a final del mes es constata que es va controlant.

La població de mosca de moment no sembla, en general, preocupant i està bastant controlada amb els tractaments aplicats, encara que els nivells són superiors al de campanyes precedents.

Caldrà veure l'evolució del nivell poblacional durant els mesos d'agost i setembre.



*Nivell poblacional setmana 29
Punts de control Bactrocera oleae 2020
Dades: Servei de Protecció dels Vegetals*

Ametler

La caiguda de fulla i fruit per afeccions fúngiques i d'asfíxia radicular, com a conseqüència de les pluges i humitats persistents dels últims mesos, és cada vegada més manifesta i s'espera una minva de producció d'entre el 30 i el 40 %.

Aquesta caiguda de fulla massiva pot tindre repercussions en la pròxima campanya, ja que els arbres no podran fer una recàrrega adequada de nutrients.



*Cultiu d'ametler - Vilafrades - els Rossildos - Benassal
Imatges: Secció d'Estudis*

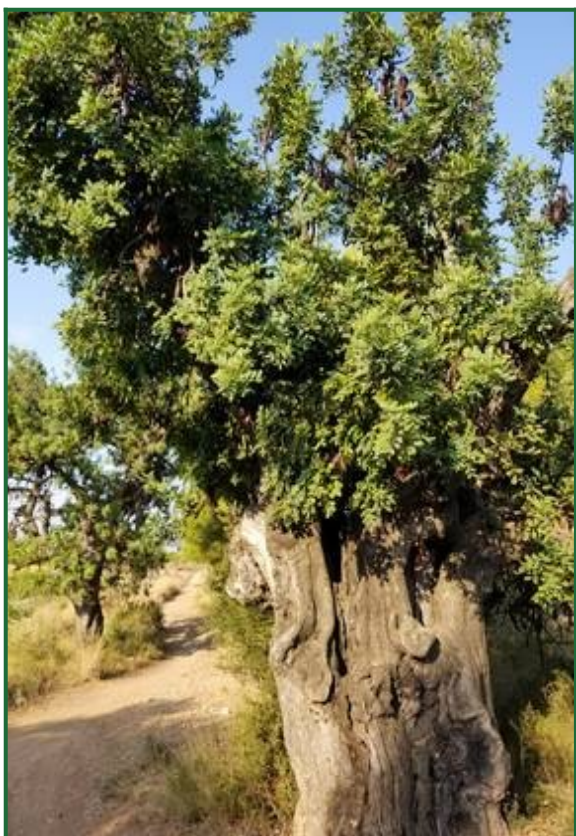
Les parcel·les que van realitzar tractaments estan millor, però així i tot s'hi observen afeccions. S'estima una minva de producció superior al 30 % a la província.

Continua l'engrossiment de fruits amb l'enduriment de la corfa.

Garrofera

S'espera una bona collita. Les baines van madurant i es van deshidratant.

S'observa el típic color xocolate del fruit, tot i que la previsió de recol·lecció serà sobre mitjan agost.



Garrofera, detall fruits (el Baix Maestrat) - Imatges: Secció d'Estudis

Els preus elevats de mercat de la campanya anterior han influït en el fet que els agricultors es plantegen potenciar aquest cultiu, però es troben amb la limitació del desproveïment de plançons en el mercat, per la qual cosa l'alternativa és empeltar, amb el retard que suposa l'entrada en producció, o recuperar parcel·les que no es cultivaven.

Avellaner

El cultiu es continua desenvolupant amb normalitat i se n'espera una bona collita. Les escasses pluges del mes de juliol a la zona de l'Alt Maestrat poden influir en l'engrossiment correcte del gra de l'avellana.

No obstant això, a causa de la reserva hídrica acumulada durant els primers mesos de l'any, el desenvolupament del fruit és l'adequat. S'observa ja la consolidació i la duresa de la corfa.

La varietat cultivada més característica de la zona és la blanqueta, que és la que més superfície plantada té, ja que és més resistent a les plagues.

També es cultiva *negreta*, amb més apreciació comercial; i de manera menys abundant *la del nord*, que produeix unes avellanes de gran calibre en comparació amb les altres varietats.



Bancals d'avellaner a Benassal - Fruit tancat - Imatges: Secció d'Estudis

El principal municipi productor és Benassal (l'Alt Maestrat); i de manera menys abundant, Zucaina (l'Alt Millars).

Anouer

A la província es cultiva aproximadament en 340 hectàrees, principalment al municipi de Zucaina (l'Alt Millars), i en menys quantitat a Viver (l'Alt Palància).

A Zucaina, en els mesos de floració i quallat es van produir gelades puntuals per inversió tèrmica, que van provocar una minva en la producció en varietats primerenques com la Serr.

Hi va haver una segona floració i es va recuperar part de la producció, però amb anous de menys calibre que s'hauran de destinar a la indústria amb trencament del grill.



Plantació d'anouers - Zucaina (l'Alt Millars) - Imatge: OCA de l'Alcalatén

En les varietats tardanes com *Chandler* o *Howard* no s'aprecien problemes quant a la producció, i s'espera una collita normal, tot i que retardada per l'escassetat de precipitacions del mes de juliol.

Es continua tractant contra la carpocapsa (*Cidia pomerella*). Els tractaments s'apliquen quan s'observa població amb trampa a base de feromones.

També s'han hagut d'aplicar tractaments mitjançant atomitzador amb calç, per a evitar les cremades del sol de l'oest, per la deshidratació que provoca en els fruits.

A la comarca de l'Alt Palància, a Viver, la producció es veurà minvada per la pedra que va caure el dia 19 de juny.

Tòfona

Continua l'increment en les plantacions micorrizades de *Quercus* (carrasca i roure) i d'avellaner per a la producció de tòfona a les comarques interiors de la província, on el cultiu ha anat substituint petites parcel·les de guarets, terres arables i fruita seca.

Molts bancals que no es cultivaven van passar a ser pastures i per a recuperar-los com a cultiu es requereix l'autorització mediambiental pertinent. Posteriorment s'han d'inscriure en el registre de plantacions forestals temporals perquè es puguin considerar cultiu i no sòl forestal.



Plantació carrasca micorrizada - les Serrades - Benassal - l'Alt Maestrat - Imatge: Secció d'Estudis

Aquest cultiu de secà està condicionat a la meteorologia i depenent la quantitat de pluja i l'estacionalitat d'aquesta, n'hi ha o no producció. Enguany ha sigut especialment humit, encara que el mes de juliol ha sigut sec a la província de Castelló.

Les plantacions de la província comencen a produir a partir dels 9 anys, i almenys el 50 % de les existents encara estan en desenvolupament.

Ornamentals

Es tracta d'un sector amb una implantació molt localitzada en algunes comarques.

Fonamentalment són viviers dedicats a les plantes de flor, d'una banda, i d'arbustos ornamentals, d'una altra.

Cal destacar la problemàtica esdevinguda durant els mesos de confinament, ja que no es considera un article de primera necessitat, amb la conseqüència de la pèrdua de la producció durant el període de més eixida comercial, ja que tota la flor de primavera es va perdre.



*Viver planta ornamental - Benicarló - el Baix Maestrat.
Imatge: Secció d'Estudis*



Preparació de viver de nova plantació

Posteriorment, el sector s'ha anat recuperant gradualment i han pogut continuar amb l'activitat.

Apicultura

Els apicultors en aquesta època de l'any continuen realitzant la transhumància dels bucs, que es va iniciar al mes de maig, per a l'aprofitament floral de la producció de mel de mil flors, que fins ara havia sigut més baixa del que s'esperava.

Les principals destinacions són Andalusia, Sòria, Saragossa, Burgos, Segòvia... per a l'aprofitament del girasol, i Guadalajara i Terol per a l'espígol, el timó i la sajolida; aquestes últimes mels són molt apreciades per la seua qualitat i per la baixa producció obtinguda fins al moment.



Quadres en nucli i bresca amb mel i inici de cria - Imatge: Secció d'Estudis

La floració en els mesos primaverals va estar fortament condicionada per les pluges i la persistent humitat ambiental. Aquest fet va influir per a un desenvolupament correcte dels eixamenaments, ja que les abelles no podien treballar amb normalitat.

S'esperava una bona recuperació amb la producció de mel de mil flors en la transhumància, però aquest mes de juliol ha sigut molt sec a la Península i la producció no està sent la desitjada.

El mercat, tant nacional com internacional, continua animat, la producció va eixint amb regularitat i de vegades la demanda és més alta que l'oferta nacional.

Pastures

Les pastures, que, tal com hem esmentat en informes anteriors,enguany presentaven un bon estat, durant aquest mes de juliol han reduït els rendiments a causa de l'escassetat de precipitacions.

La humitat superficial ha descendit significativament i el mes ha sigut globalment sec.

Si continua sense pluges, possiblement caldrà suplementar el subministrament d'aigua per al bestiar extensiu.



El Serradal - Castelló de la Plana