



**GENERALITAT
VALENCIANA**

Conselleria de Agricultura,
Desarrollo Rural, Emergencia
Climática y Transición Ecológica

INFORME MENSUAL CONJUNTURA AGRÀRIA I SEGUIMENT DE SEQUERA

Juliol 2020



**SECCIÓ D'ESTUDIS AGRARIS
DIRECCIÓ TERRITORIAL VALÈNCIA**



Índex de contingut

1 RESUM.....	3
2 INDICADORS AGROMETEOROLÒGICS.....	5
2.1 COMPARATIVA AMB ANYS ANTERIORS.....	8
2.2 INDICADORS AGROMETEOROLÒGICS PER ESTACIONS.....	10
2.3 PREDICCIÓ PER ALS PRÒXIMS MESOS.....	13
2.4 HUMITAT DEL SÒL.....	14
2.5 ÍNDEX DE SEQUERA.....	14
3 SITUACIÓ DELS EMBASSAMENTS I ELS RECURSOS CIRCULANTS.....	16
3.1 ESTAT DELS EMBASSAMENTS.....	16
3.2 ESCENARIS DE LES UNITATS TERRITORIALS D'ESCASSETAT.....	18
4 DANYS PUNTUALS I SEQUERA EN CULTIUS I RAMADERIA.....	20
4.1 DANYS.....	20
5 EVOLUCIÓ DELS CULTIUS I DE LA RAMADERIA.....	22
5.1 CEREALS.....	22
5.2 PASTURES, FAUNA SILVESTRE I FARRATGERES.....	25
5.3 HORTALISSES.....	26
5.4 CÍTRICS.....	28
5.5 FRUITERS.....	37
Fruiters de llavor.....	37
Fruiters de pinyol.....	38
Caqui.....	39
5.6 VINYA.....	41
5.7 OLIVERA.....	43
5.8 AMETLER.....	45
5.9 CULTIUS INDUSTRIALS.....	46
5.10 GARROFERA.....	46



1 RESUM

El mes de juliol de 2020 ha sigut **càlid i lleugerament humit**¹ a la Comunitat Valenciana. La temperatura mitjana, 24,8 °C, va ser 0,8 °C superior a la de la climatologia de referència (24,0 °C), i la precipitació acumulada va ser de 12,5 l/m², un 10 % superior a la de la mitjana climàtica del període 1981-2010 (11,3 l/m²).

A la província de València, es va classificar com un mes **càlid i extremadament humit**. La temperatura mitjana de les mitjanes, 25,4 °C, va ser igual a la mitjana dels últims 15 anys (25,4 °C). Quant a les precipitacions, la precipitació acumulada va ser de 22,5 l/m², un 184 % superior a la mitjana del període 2006-2020 (7,9 l/m²). Les precipitacions més importants es registraren en la tercera setmana del mes.

La humitat del sòl en les capes superficials no ha variat respecte al mes anterior i se situa en valors inferiors al 10 %. En les capes profundes sí que s'ha produït una variació, ja que el percentatge d'humitat es troba per davall del 20 %. La reserva hídrica va seguir amb la tendència a la baixa en la conca del Xúquer amb un -2,83 % respecte a l'última dada del mes de juny en volum embassat (variació en hm³ respecte al 22/06/2020).

Quant a l'estat dels cultius, pel que fa als **cereals d'estiu** i, en concret, al cultiu de l'arròs, va finalitzar la fase de fillolament i es trobava en plena etapa de guaixada. Pel que fa als **cereals d'hivern**, a final de mes, en totes les comarques productores havia finalitzat la sega de la collita de la campanya 2020. En relació amb els **cereals de regadiu**, el creixement del cultiu de la dacsa iniciava l'etapa d'eixida del plomall.

D'altra banda, respecte a les **hortalisses**, els cultius de melons d'Alger pràcticament havien conclòs el seu cicle i els melons de tot l'any s'estaven collint; també les tomaques, carabassetes, pimentons, bajoques i cols. Al mateix temps, s'iniciaven les labors de preparació del cultiu de carxofa.

En relació amb el cultiu de **cítrics**, en totes les comarques es donava per finalitzada la caiguda fisiològica del fruit i els fruits ja quallats començaven a créixer amb lleugeres diferències segons varietats.

Pel que fa als **fruiters de llavor**, en el cultiu de magraner els fruits estaven creixent i agafant color, les pomeres finalitzaven la segona caiguda de fruits. Mentrestant, en els **fruiters de pinyol** va finalitzar la campanya de quasi tots els fruiters excepte les varietats tardanes de bresquilla i prunes. L'alvocat iniciava la fase de desenvolupament dels fruits quallats.

1 Delegació Territorial a la Comunitat Valenciana © AEMET.



En el cas el cultiu de **caqui**, a les comarques productores havia finalitzat la caiguda fisiològica de fruits.

Pel que fa a la **vinya**, l'estat vegetatiu del cultiu, segons comarques, anava des de baies de grandària de pèsol fins a inici de la verolada. Es realitzaven tractaments contra el mildiu i l'oïdi. Les comarques que es van veure afectades per la del mes de juliol reforçaven els tractaments de cicatrizació de ferides.

El cultiu de l'**olivera**, segons comarques, es trobava amb el fruit engrossint i amb tractaments per a la mosca de l'olivera. En relació amb el cultiu de l'**ametler**, a la majoria de les comarques, els fruits estaven desenvolupats i la corfa anava prenent el color grisenc i iniciant la fase d'enduriment. Quant als **cultius industrials** més representatius, en el gira-sol, les cultivars més primerencs estaven en plena floració; mentre que les plantes aromàtiques i l'alfals s'estaven segant. Finalment, pel que fa al cultiu de **garrofera**, el fruit ja estava completament madur per recol·lectar-lo pròximament.



2 INDICADORS AGROMETEOROLÒGICS

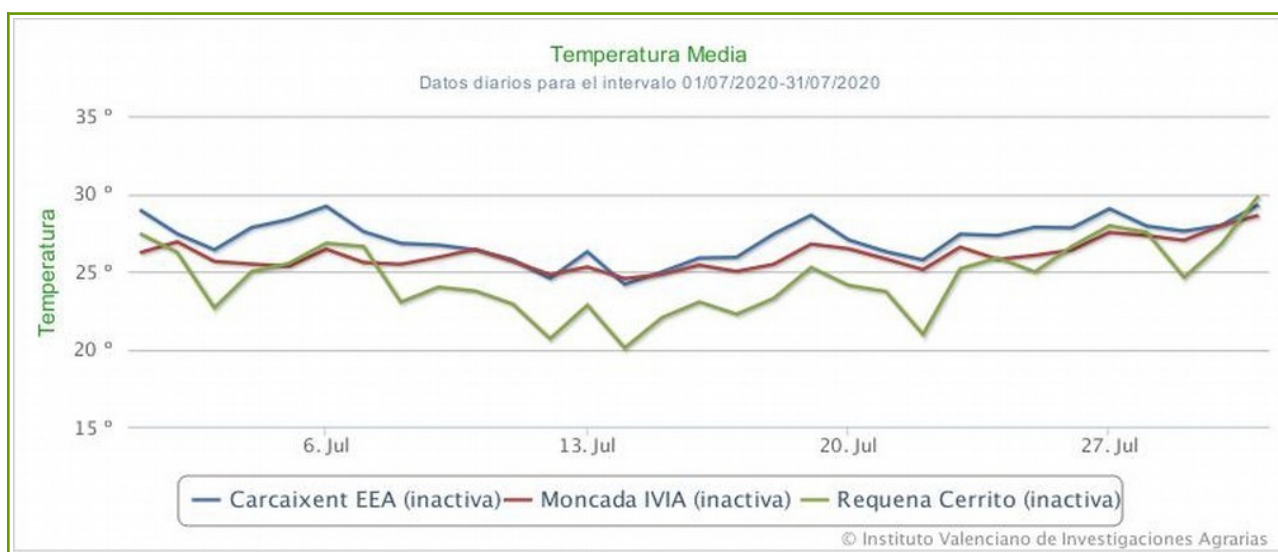
El mes de juliol de 2020 ha sigut **càlid i lleugerament humit**² a la Comunitat Valenciana. La temperatura mitjana, 24,8 °C, va ser 0,8 °C superior a la de la climatologia de referència (24,0 °C), i la precipitació acumulada va ser 12,5 l/m², que va ser un 10 % superior a la de la mitjana climàtica del període 1981-2010 (11,3 l/m²).

A la província de València, es va classificar com un mes **càlid i extremadament humit**, la temperatura mitjana de les mitjanes més baixa es va registrar a Cheste (24,2 °C), mentre que la mitjana de les mitjanes més alta es va donar a Carcaixent EEA (27,1 °C)³.

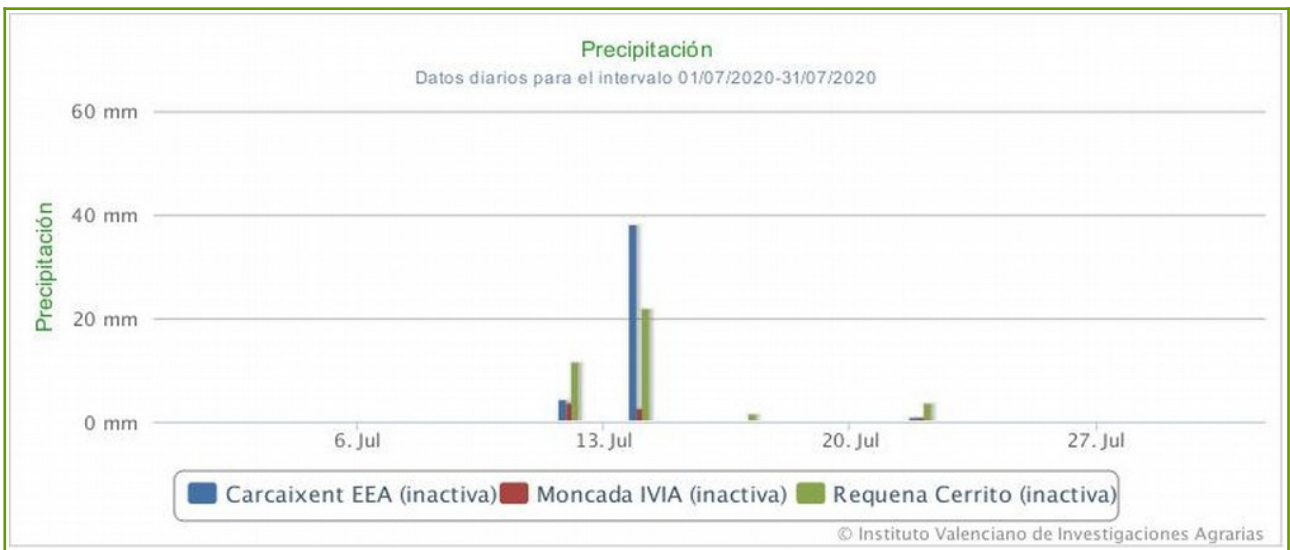
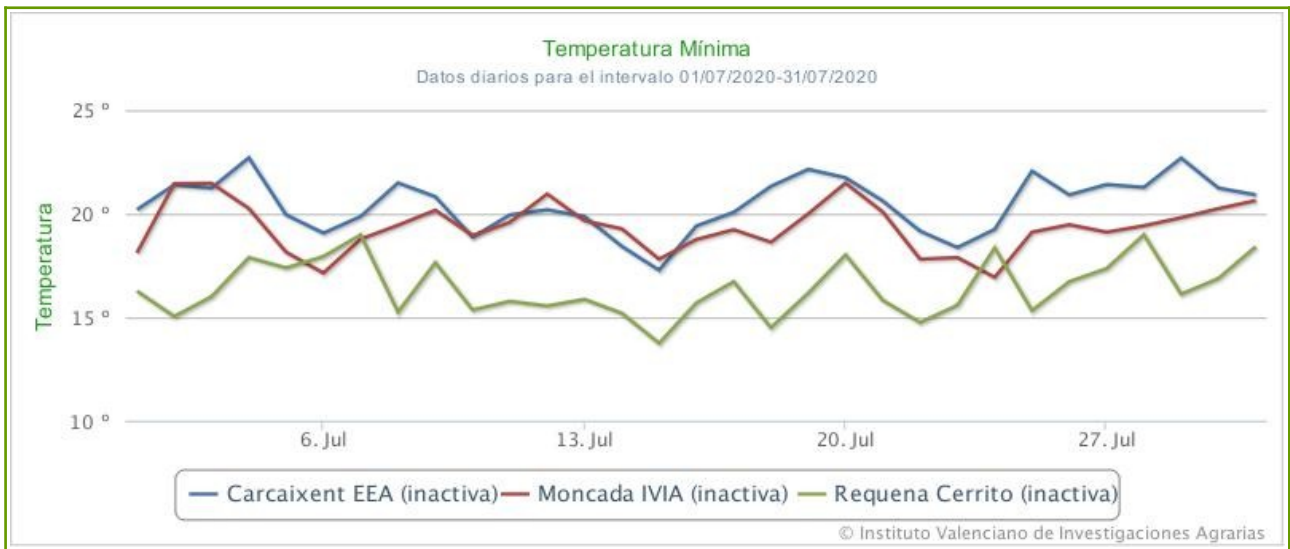
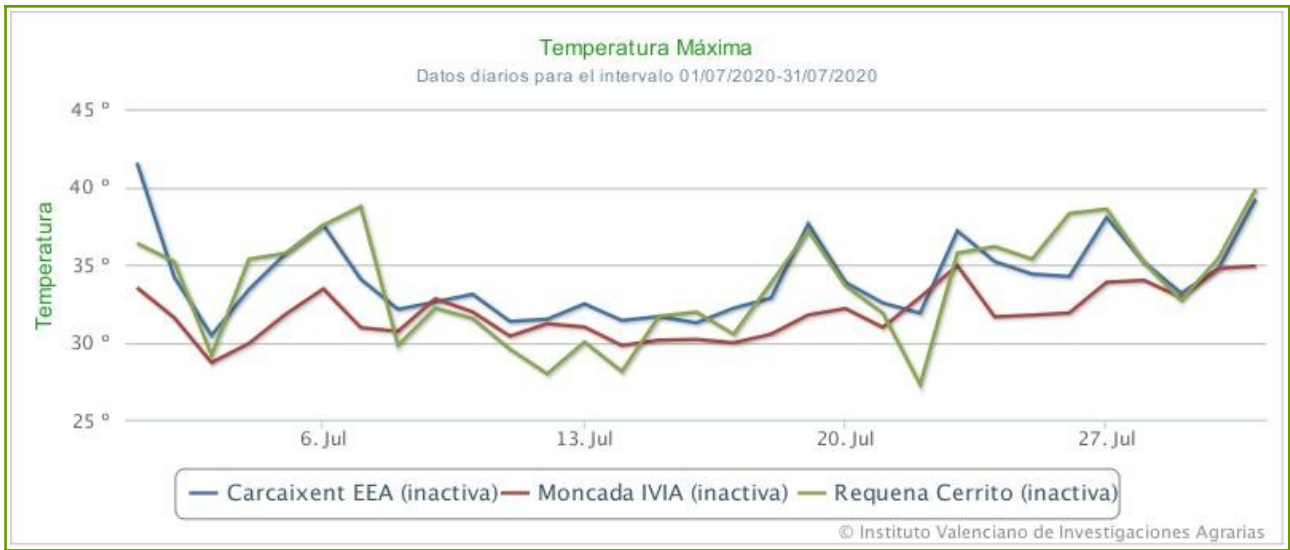
El mes de juliol de 2020 se situa en la mitjana de la sèrie 2006-2020, i la mitjana del mes és de 25,4 °C; juliol va acabar amb temperatures inferiors a la mitjana, els dies 25 i 26 van ser els més frescos i els dies 12 i 14 els més càlids. La temperatura mínima de les mínimes es va registrar a Tavernes de la Vallidigna amb 9,6 °C, mentre que la temperatura màxima de les màximes es va donar a Carcaixent EEA el primer dia del mes amb 41,6 °C.

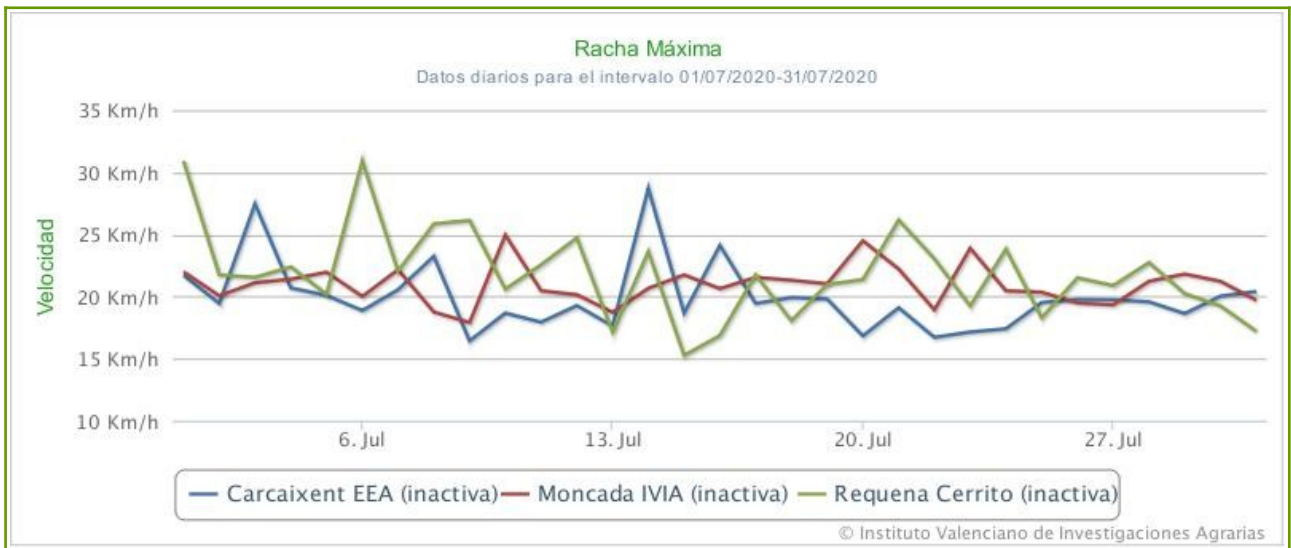
La precipitació acumulada a la Comunitat Valenciana ha sigut de 12,5 l/m² mentre que a la província de València aquest valor ha sigut de 22,5 l/m², un 184 % superior a la mitjana, i la mitjana corresponent al període 2006-2020 és de 7,9 l/m². La precipitació acumulada més alta es va observar a Chulilla amb 84,8 l/m², i la més baixa a Bèlgida, amb 3,2 l/m² (dades oferides per la xarxa SIAR de l'IVIA). La ratxa màxima de vent es va donar a Campo Arcís amb 42,9 km/h.

A continuació, es mostra l'evolució de temperatures, precipitacions i ratxes de vent a les estacions meteorològiques de Carcaixent, Moncada i Requena, que segueixen la sèrie meteorològica d'informes anteriors.

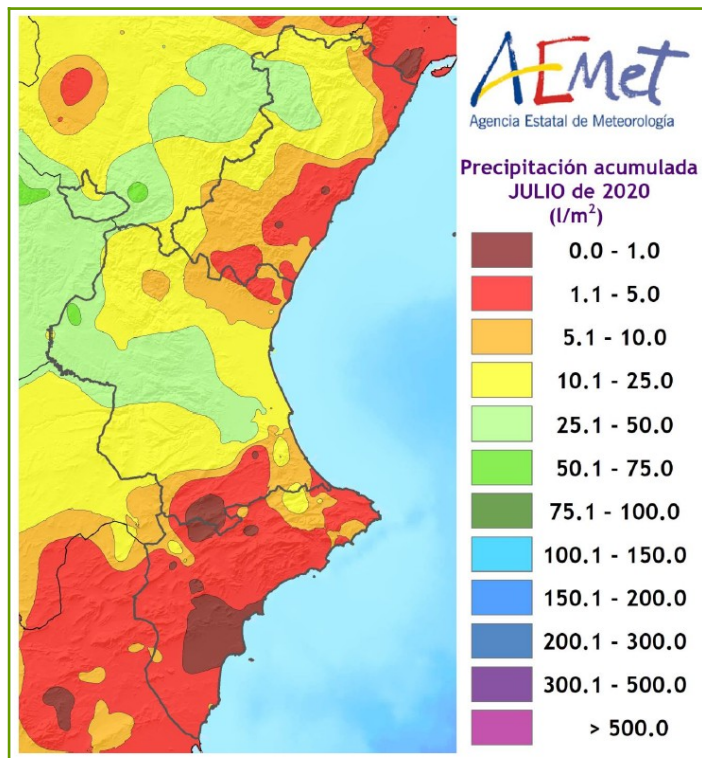


2 Delegació Territorial a la Comunitat Valenciana © AEMET.
3 Dades oferides per la xarxa SIAR de l'IVIA.





Segons AEMET, la precipitació acumulada a la Comunitat Valenciana ha sigut de 12,5 l/m², que és un 10 % superior la de la mitjana climàtica del període 1981-2010 (11,3 l/m²). A la província de València el mes va tindre un lleuger superàvit, a causa dels efectes de les tempestes del dia 14, quan s'acumularen la meitat de les precipitacions del mes. Aquestes tempestes van tindre intensitat molt forta de manera local i en algunes zones de l'interior van estar acompanyades de graníssol. Aquest episodi va ser especialment important a la comarca de la Plana d'Utiel-Requena, a la zona de Camporrobles.





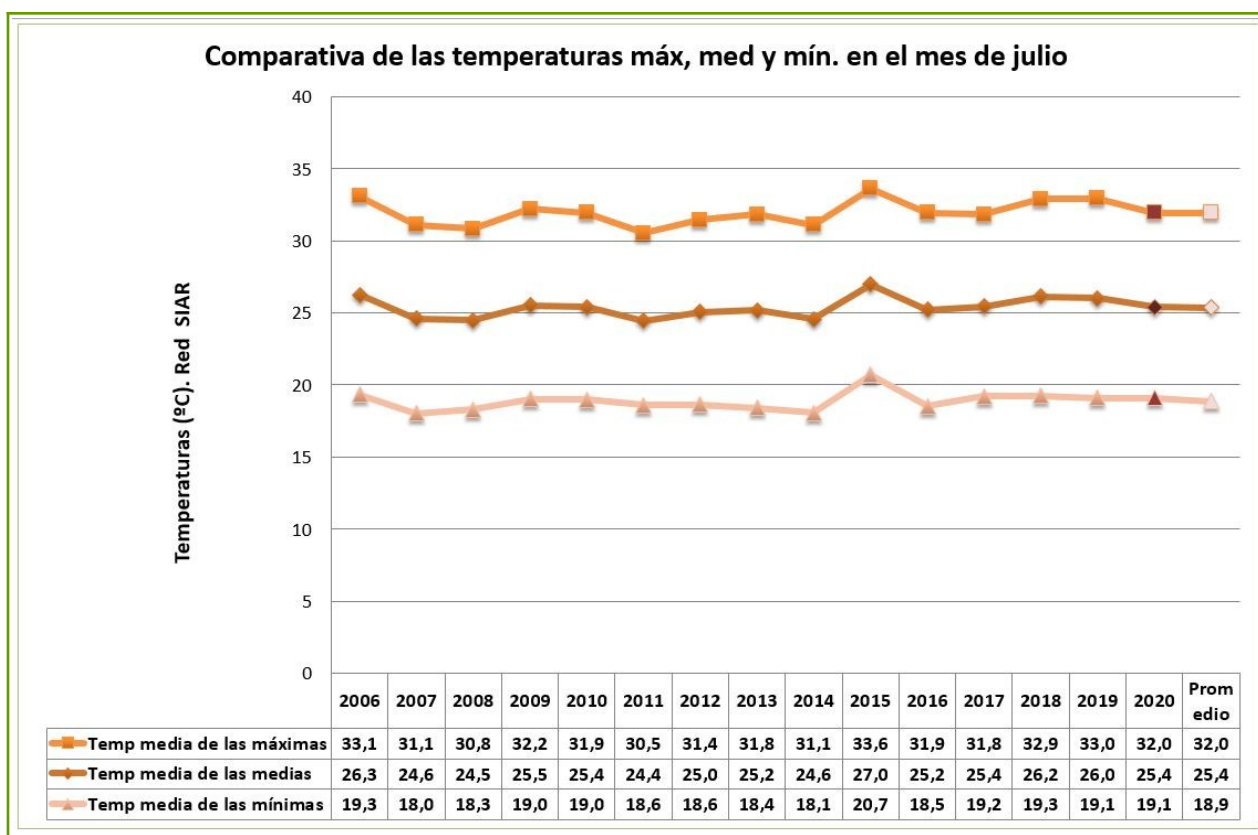
2.1 COMPARATIVA AMB ANYS ANTERIORS

Com hem comentat anteriorment, segons dades de les estacions agroclimàtiques de la xarxa SIAR de l'IVIA,⁴ al juliol, la mitjana de les temperatures màximes va ser de 32,0 °C i la mitjana de les temperatures mínimes, de 19,1 °C, mentre que la temperatura mitjana de les mitjanes va ser de 25,4 °C.

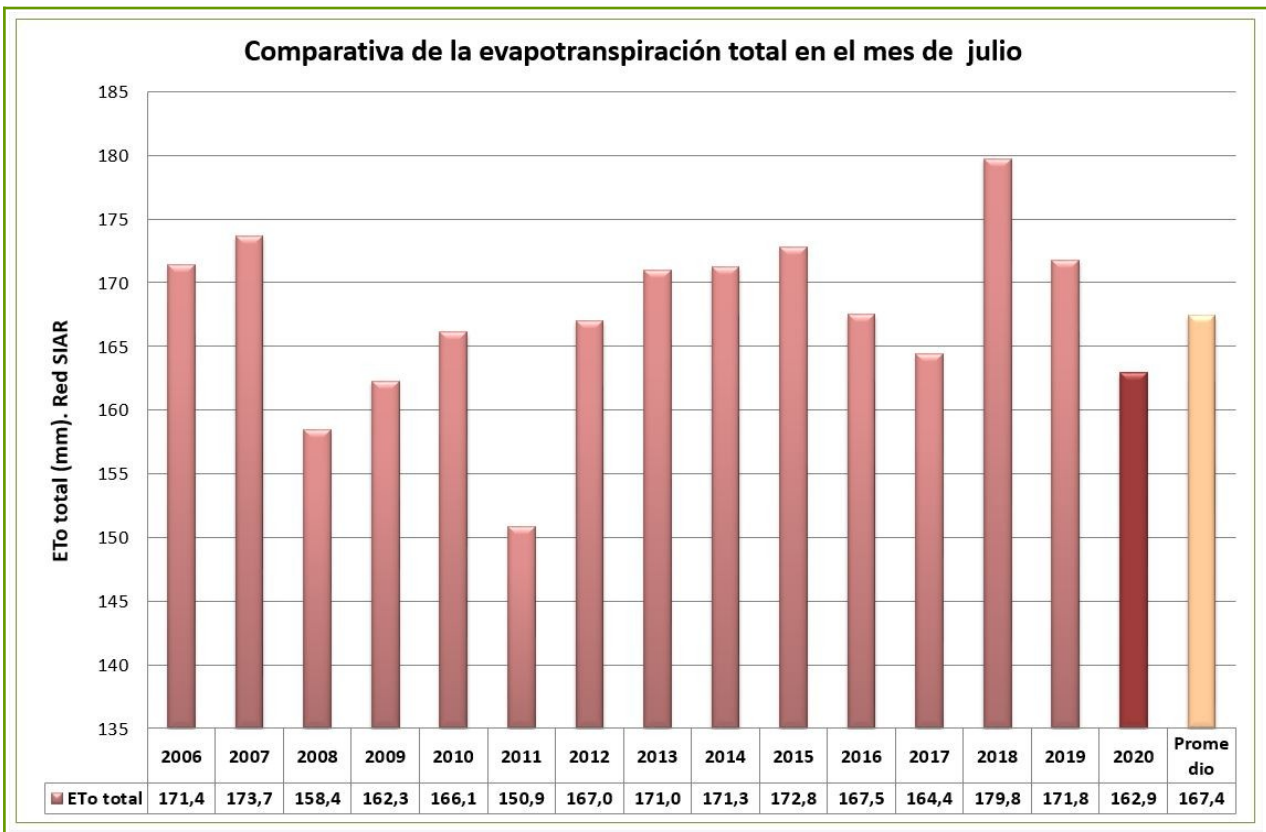
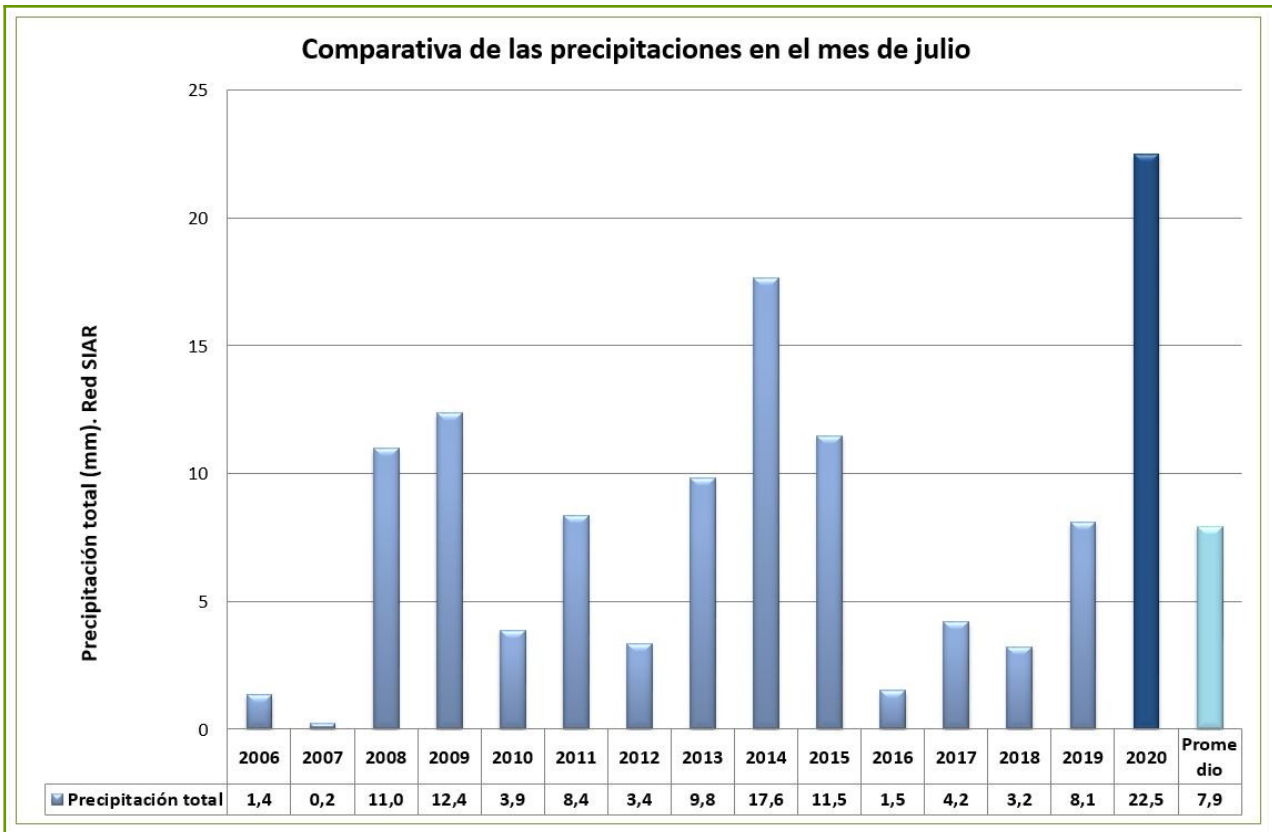
El mes de juliol de 2020 ha sigut el huité més càlid de la sèrie 2006-2020, amb temperatures mitjanes iguals a les de la mitjana de la sèrie. El dia 25 de juliol va ser el dia més fresc, i el dia 14, el de més precipitació; la resta de dies les temperatures van ser més altes i hi va haver 25 dies del mes en què la precipitació no va superar els 10 l/m² o no va ploure a la província de València.

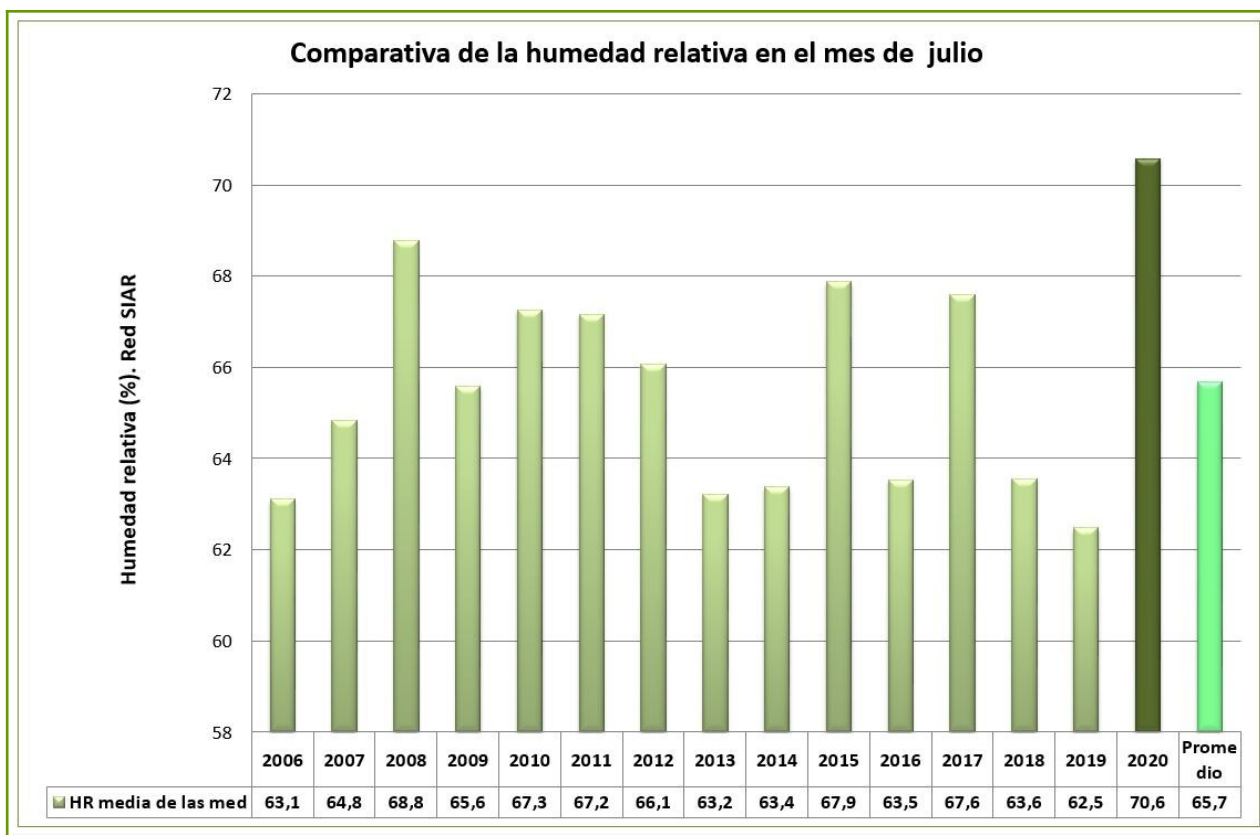
Pel que fa a la precipitació total acumulada mitjana, van caure 22,5 l/m², un 184 % superior a la mitjana dels anys 2006 a 2020 (7,9 l/m²) i el dia que més va ploure va ser el 14 de juliol, amb 333,43 l/m² totals.

En els gràfics següents s'observa la comparació de la mitjana d'aquest mes de totes les estacions de les temperatures màximes, mitjanes i mínimes, precipitacions, evapotranspiració i humitat relativa respecte a la mitjana del mateix mes dels últims 15 anys i a l'històric d'aquest període.



⁴ Es descartan les estacions d'Algímia d'Alfara i de Moncada 2, ja que no disposen de l'històric dels 14 anys anteriors.





2.2 INDICADORS AGROMETEOROLÒGICS PER ESTACIONS

A continuació es mostren les dades dels principals indicadors agrometeorològics recollits per les estacions SIAR de l'IVIA distribuïdes per la província de València. Els valors més alts estan marcats de roig i els més baixos, de blau.

Tal com s'observa en la taula següent, la temperatura màxima de les màximes es va donar a Carcaixent EEA (41,6 °C), mentre que a Benavites va ser la que menys valor va assolir (32,4 °C). Quant a la temperatura mínima de les mínimes, es va registrar a Tavernes de la Valldigna amb 9,6 °C, mentre que a Vilallonga es va registrar la més càlida amb 18,7 °C. Pel que fa a les precipitacions, els valors més alts es van assolir a la comarca de la Serrania amb 54,7 l/m² i el valor més baix es va donar a la comarca de la Vall d'Albaida amb 3,7 l/m².



Estación	T med de las med °C	Tmáx de las máx °C	T mín de las mín °C	HR med de las med %	Vmed km/h	Direc V	Racha máx km/h	ETo total mm	Horas frío	P total mm
Algemesí	25,6	35,0	17,4	80,1	3,3	NE	21,4	164,2	0,0	44,8
Benavites	24,6	32,4	17,0	78,7	3,3	SE	20,4	153,4	0,0	5,3
Benifaió	26,0	34,4	17,6	73,9	4,6	NE	24,6	163,6	0,0	14,5
Bolbaite	25,1	40,9	15,0	68,5	3,4	N	21,3	154,3	0,0	22,6
Bélgida	26,1	41,1	15,7	70,0	4,2	NE	33,6	170,3	0,0	3,2
Bétera	25,2	34,8	15,7	69,4	3,1	E	18,1	151,8	0,0	9,7
Carcaixent EEA	27,1	41,6	17,3	71,3	4,2	N	28,7	173,6	0,0	43,5
Carlet CE Coop	26,5	37,1	17,5	70,9	3,3	N	20,6	168,3	0,0	41,5
Cheste	24,2	38,8	14,0	72,7	2,1	E	18,5	148,4	0,0	32,8
Chulilla	24,5	37,3	15,5	63,9	4,0	SE	27,5	168,4	0,0	84,8
Gandia Marxuquera	25,7	37,6	17,2	74,0	4,1	N	20,5	162,2	0,0	6,8
Godella	24,8	36,0	16,1	70,2	3,4	E	21,8	159,0	0,0	33,4
Llutxent EEA	25,9	40,8	17,2	68,4	5,9	N	34,5	170,6	0,0	4,2
Llíria	25,0	36,8	14,2	63,9	3,9	SE	26,4	166,9	0,0	8,3
Moncada IVIA	26,1	34,9	16,9	70,8	4,5	N	25,0	165,7	0,0	7,2
Montesa	25,5	40,5	15,7	67,4	2,3	NE	18,3	159,3	0,0	8,6
Pedralba	25,2	37,0	16,4	69,0	3,5	NO	26,5	162,4	0,0	24,6
Picassent	25,3	34,8	16,9	70,9	3,4	NE	19,8	157,5	0,0	11,9
Polinyà de Xúquer	25,3	33,9	17,6	77,2	4,6	E	25,3	158,1	0,0	29,4
Campo Arcís	24,3	39,4	13,4	64,5	5,2	E	42,9	184,1	0,0	31,3
Requena Cerrito	24,6	39,9	13,8	59,0	4,9	N	30,9	185,1	0,0	39,3
Sagunt	25,6	33,2	18,2	74,0	3,8	NE	19,2	156,3	0,0	22,0
Tavernes de Valldigna	24,4	33,9	9,6	75,1	5,1	E	24,4	159,2	0,0	8,4
Villalonga	26,2	38,3	18,7	71,3	3,5	NE	27,9	164,0	0,0	11,2
Villanueva de Castellón	26,4	40,6	16,9	70,9	3,3	N	20,8	149,2	0,0	21,9
Xàtiva	26,1	40,7	16,1	69,3	3,1	N	23,5	160,3	0,0	14,0

Indicadors agrometeorològics del mes de juny de les estacions SIAR de la província de València. **Font:** xarxa SIAR-IVIA

Resum comarcal:

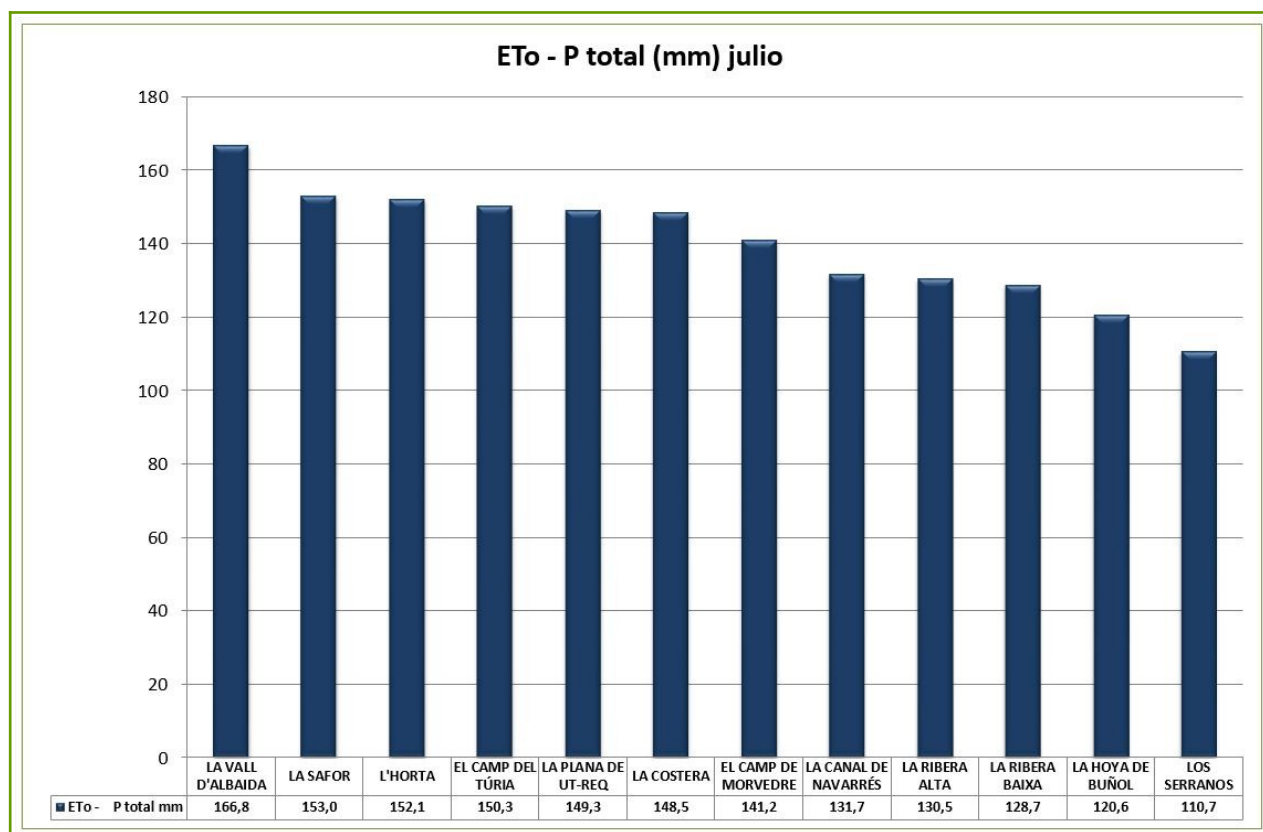
En referència a les hores fred, els valors han sigut zero al mes de juliol. En tota la província de València no s’han acumulat hores amb temperatures per davall de 7 °C.



COMARCA	T med de las med °C	T med de las máx °C	T med de las mín °C	HR med de las med %	Vmed km/h	Racha máx km/h	ETo total mm	Horas frío	P total mm	ETo - P total mm
EL CAMP DE MORVEDRE	25,1	32,8	17,6	76,4	3,5	20,4	154,8	0,0	13,7	141,2
EL CAMP DEL TÚRIA	25,1	35,8	15,0	66,6	3,5	26,4	159,3	0,0	9,0	150,3
L'HORTA	25,7	34,8	16,9	70,8	3,9	25,0	161,6	0,0	9,5	152,1
LA CANAL DE NAVARRÉS	25,1	40,9	15,0	68,5	3,4	21,3	154,3	0,0	22,6	131,7
LA COSTERA	25,8	40,6	15,9	68,3	2,7	23,5	159,8	0,0	11,3	148,5
LA HOYA DE BUÑOL	24,5	37,4	15,1	71,4	2,7	21,8	153,7	0,0	33,1	120,6
LA PLANA DE UT-REQ	24,4	39,6	13,6	61,8	5,0	42,9	184,6	0,0	35,3	149,3
LA RIBERA ALTA	26,3	37,7	17,3	73,4	3,7	28,7	163,8	0,0	33,2	130,5
LA RIBERA BAIXA	25,3	33,9	17,6	77,2	4,6	25,3	158,1	0,0	29,4	128,7
LA SAFOR	25,4	36,6	15,2	73,5	4,2	27,9	161,8	0,0	8,8	153,0
LA VALL D'ALBAIDA	26,0	40,9	16,4	69,2	5,0	34,5	170,5	0,0	3,7	166,8
LOS SERRANOS	24,9	37,1	15,9	66,4	3,8	27,5	165,4	0,0	54,7	110,7

Indicadors agrometeorològics a les comarques valencianes el juny de 2020. **Font:** Elaboració pròpia a partir de dades de la xarxa SIAR-IVIA.

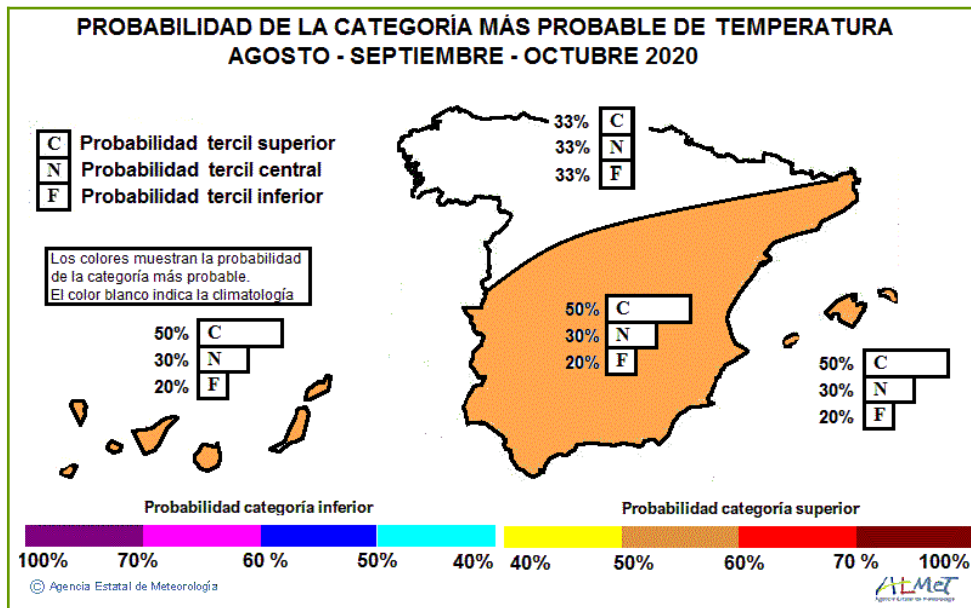
Quant a la gràfica de distribució d'ETo-PP, veiem en el gràfic següent que a la comarca de la Serrania és on el balanç evapotranspiració-precipitació és inferior, amb un valor de 110,7 mm i el valor més alt es va donar a la comarca de la Vall d'Albaida amb 166,8 mm.



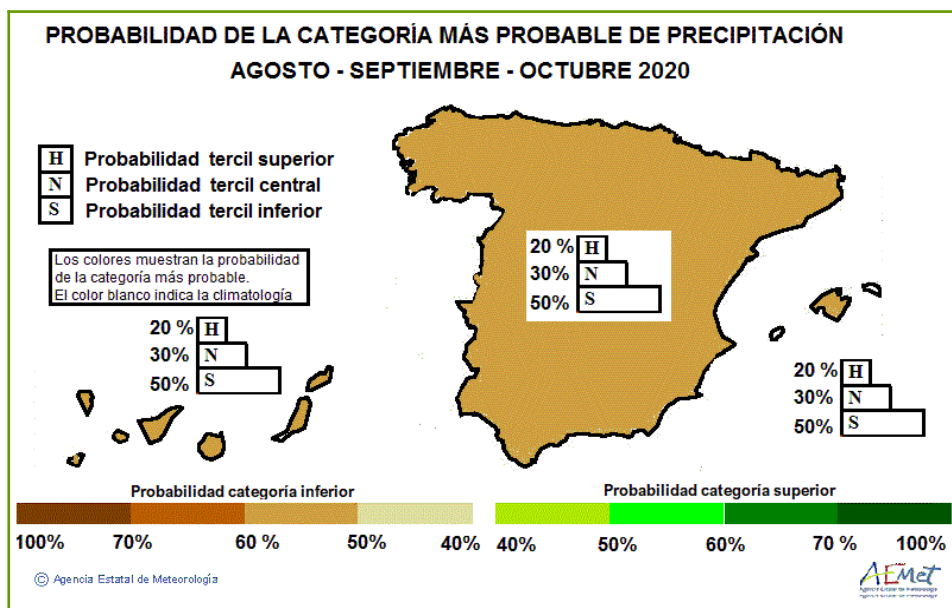


2.3 PREDICCIÓ PER ALS PRÒXIMS MESOS

Segons l'Agència Estatal de Meteorologia (AEMET), per als pròxims mesos d'agost, setembre i octubre hi ha una probabilitat més elevada per a tota la Península, excepte a la zona nord i nord-oest que la temperatura es trobe en el tercil superior (període de referència 1981-2010) mentre que per a la zona nord i nord-oest de la península, la probabilitat és que les temperatures es troben en qualsevol tercil per al mateix període de referència.



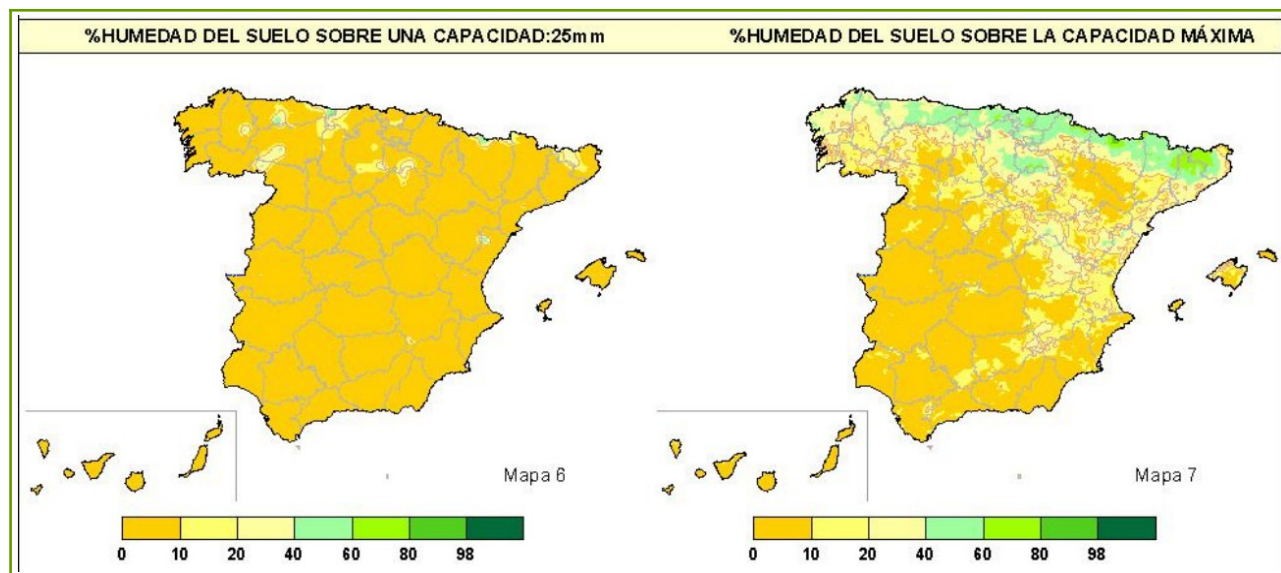
Quant a la precipitació, com s'observa en el mapa següent, hi ha una probabilitat més elevada per a tota la Península i els dos arxipèlags que les precipitacions es troben en el tercil inferior.





2.4 HUMITAT DEL SÒL

Segons el butlletí hídric decennal d’AEMET, a data 31 de juliol (núm. 21/2020) el sòl de tota la província es trobava, en les capes superficials, amb un percentatge d’humitat entre el 0 % i el 10 % (zona baixa), sense diferència respecte del mes anterior.

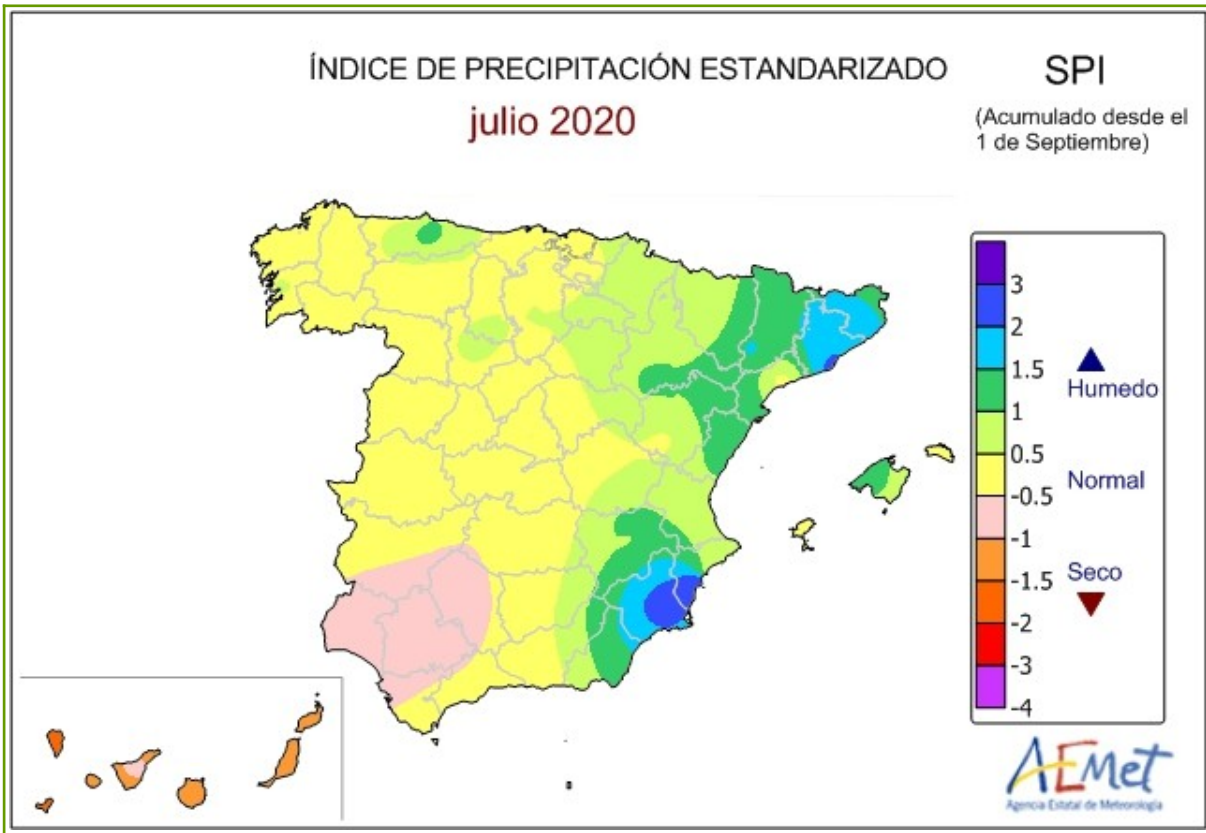


Mapa nacional del % d’humitat en el sòl en capa superficial (esquerra) i % humitat sobre la capacitat màxima d’aquest (dreta), a 31 de juliol de 2020. **Font:** AEMET

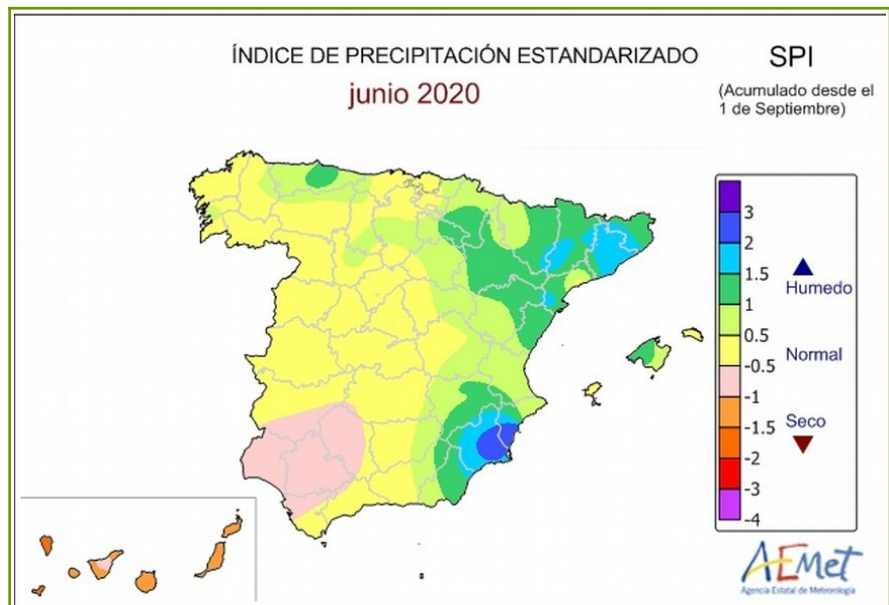
Pel que fa als percentatges d’humitat en les capes profundes, la situació es diferencia respecte del mes anterior, ja que al juliol se situava majoritàriament en el percentatge d’humitat entre el 10 % i el 20 % i van augmentar les zones amb percentatges entre el 0 % i el 10 %.

2.5 ÍNDEX DE SEQUERA

Aquest mes s’observa un valor de l’índex de sequera acumulat (l’any hídric que comença l’1 de setembre) entre 0,5 i 1,5 a la província. Respecte del mes anterior, no s’observa cap canvi en l’escala de valors de l’índex i ja no hi ha cap zona humida a la província que es trobe tota dins de la zona normal.



Mapa nacional de l'índex de precipitació estandarditzat (SPI) acumulat des de gener (dalt). Font: AEMET



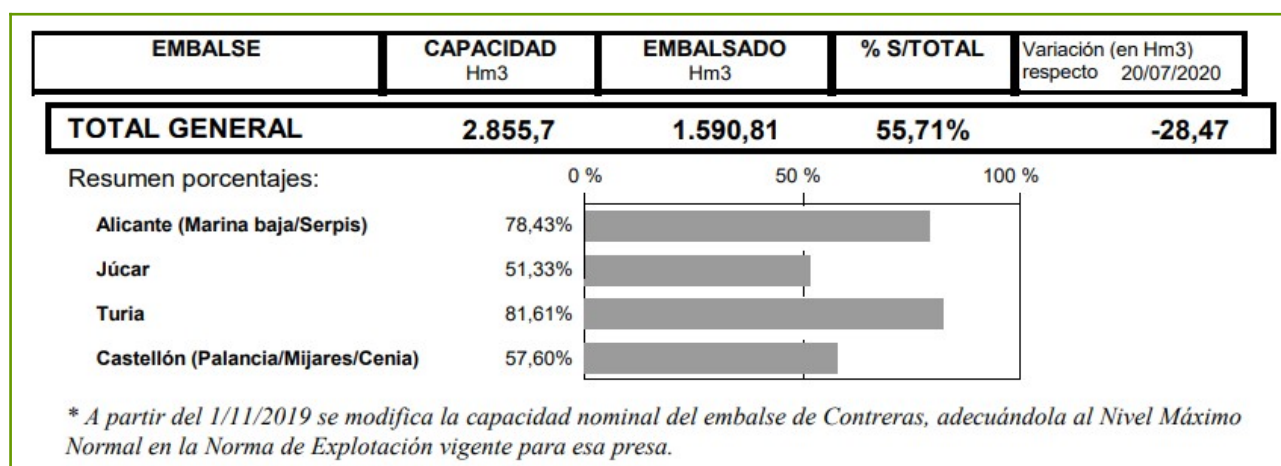


3 SITUACIÓ DELS EMBASSAMENTS I ELS RECURSOS CIRCULANTS

3.1 ESTAT DELS EMBASSAMENTS

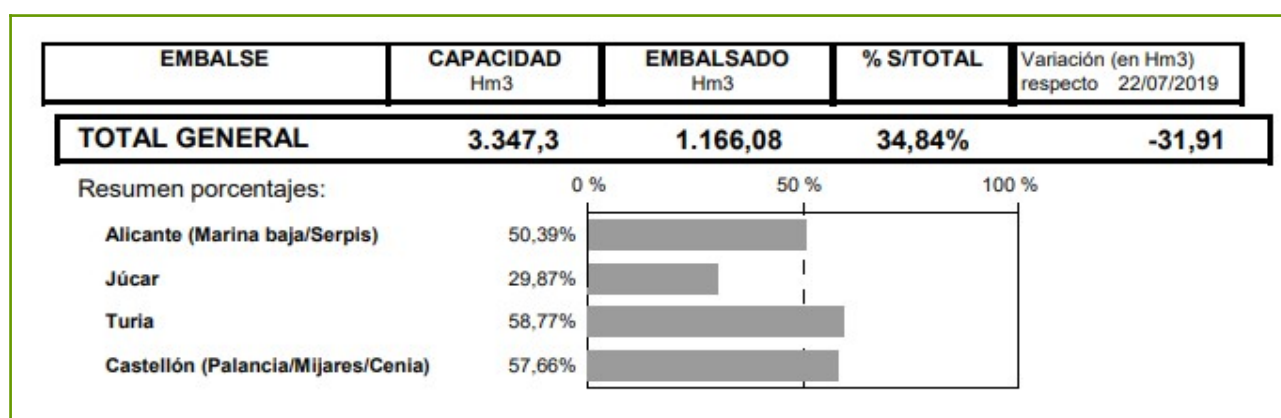
Segons dades de la Confederació Hidrogràfica del Xúquer (CHX) el volum embassat a data 27 de juliol de 2020 va ser de 1.590,81 hm³, la qual cosa representa un 55,71 % del total, i una baixada del 2,83 % respecte al volum de juny (58,54 %).

Segons la informació que ha facilitat la CHX, a partir de l'1/11/2019, es modifica la capacitat nominal de l'embassament de Contreras i s'adequa al nivell màxim normal en la norma d'exploració vigent per a aquesta presa.



Percentatge d'aigua embassada respecte de la seua capacitat el juliol de 2020. **Font:** CHX



Al voltant de les mateixes dates en 2019, el volum embassat era de 1.166,08 hm³. Per tant, comparant els volums embassats els mesos de juliol de 2019 i 2020, s'hi observa un increment del volum embassat 424,73 hm³



Percentatge d'aigua embassada respecte de la seua capacitat el juliol de 2019 **Font:** CHX



A continuació, es mostra la situació a escala individual de cada embassament:

				Parte Estado Embalses 27-07-2020	
EMBALSE	CAPACIDAD Hm3	EMBALSADO Hm3	% S/TOTAL	Variación (en Hm3) respecto 20/07/2020	
Sistema MARINA BAJA					
AMADORIO	15,8	11,55	72,95%	-0,30	
GUADALEST	13,0	9,78	75,26%	-0,13	
Sistema SERPIS					
BENIARRES	27,0	22,46	83,17%	-0,92	
Sistema JUCAR-TURIA					
<i>Júcar</i>					
LA TOBA	9,7	5,17	53,29%	-1,39	
ALARCON	1.118,0	521,45	46,64%	-6,82	
CONTRERAS	360,8	310,29	86,01%	0,94	
<i>Complejo Cortes</i>					
EL MOLINAR	4,0	2,56	64,05%	-0,29	
CORTES II	118,0	112,06	94,97%	3,12	
LA MUELA	20,0	4,60	23,01%	-0,60	
EL NARANJERO	29,0	19,28	66,48%	-2,72	
Total:	171,0	138,51	81,00%	-0,49	
<i>Bajo Júcar</i>					
TOUS-LA RIBERA	378,6	143,80	37,98%	-12,96	
ESCALONA	98,7	4,68	4,74%	0,00	
BELLUS	69,2	13,20	19,07%	-0,73	
<i>Magro</i>					
FORATA	37,3	14,28	38,28%	-0,13	
<i>Turia</i>					
ARQUILLO DE SAN BLAS	21,0	19,87	94,48%	0,08	
BENAGEBER	221,3	212,49	96,01%	-0,63	
LORIGUILLA	73,2	25,84	35,30%	-1,85	
BUSEO	7,5	5,45	72,69%	-0,82	
Sistema PALANCIA					
REGAJO	6,0	4,46	74,39%	-0,14	
ALGAR	6,3	0,82	13,06%	-0,08	

Capacitat i volum embassat al juliol als principals embassaments de la província de València. **Font:** CHX



3.2 ESCENARIS DE LES UNITATS TERRITORIALS D'ESCASSETAT

Es continua amb la metodologia de seguiment dels escenaris d'escassetat mesurat a partir dels índexs d'estat d'escassetat, extret de l'Informe de seguiment de la sequera i l'escassetat elaborat per la CHX.

Tal com s'explica en aquest informe, els indicadors d'escassetat mostren la impossibilitat, de manera conjuntural, d'atendre les demandes en situacions de disponibilitat hídrica reduïda i, alhora, serveixen com a instrument d'ajuda en la presa de decisions relatives a la gestió dels recursos hídrics en aquestes situacions. En aquest sentit, en cada unitat territorial s'han triat diversos indicadors relacionats amb la disponibilitat de recursos, de manera que reflecteixen el risc de no satisfer les demandes d'aigua.

Les variables que s'han triat en la demarcació hidrogràfica del Xúquer són les precipitacions mesurades a les estacions meteorològiques, les aportacions dels rius a les estacions d'aforament i les aportacions d'entrades a embassaments, les evolucions dels nivells piezomètrics als aqüífers i als volums embassats.

Amb la ponderació i l'agregació de les diverses variables s'obté l'índex d'estat únic de cada unitat territorial d'escassetat (UTE). El rang de valors de l'índex d'estat va de 0 a 1 i permet classificar la situació d'escassetat en els quatre nivells següents:

Descripción	Valor del indicador/IEE	Estado/escenario
Ausencia de escasez	1,00-0,50	NORMALIDAD
Escasez moderada	0,50-0,30	PREALERTA
Escasez severa	0,30-0,15	ALERTA
Escasez grave	0,15-0,00	EMERGENCIA

Font: CHX

Igual que amb els escenaris de sequera, el pas d'uns escenaris d'escassetat a uns altres és progressiu i requereix una certa permanència en el temps mantenint el mateix valor abans de canviar d'escenari, d'acord amb la taula següent:

Escenario de partida	Entradas		
	Condición IEE	Durante	Escenario final
Normalidad	< 0,5	3 meses consecutivos	Prealerta
	< 0,3	2 meses consecutivos	
Prealerta	< 0,3	2 meses consecutivos	Alerta
Alerta	< 0,15	2 meses consecutivos	Emergencia

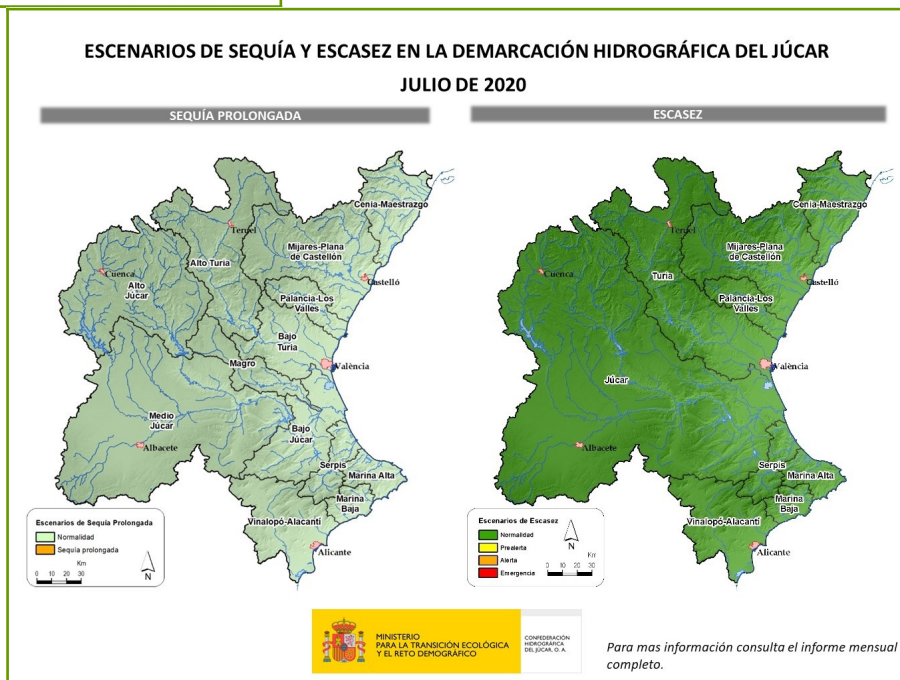
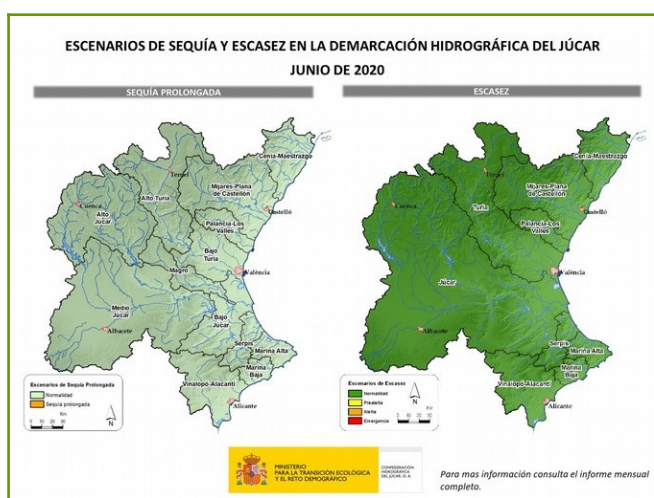
Font: CHX



Escenario de partida	Salidas		
	Condición IEE	Durante	Escenario final
Prealerta	≥ 0,50	3 meses consecutivos	Normalidad
Alerta	≥ 0,50	2 meses consecutivos	Prealerta
	≥ 0,30	4 meses consecutivos	
Emergencia	≥ 0,50	1 mes	Alerta
	≥ 0,30	2 meses consecutivos	
	≥ 0,15	4 meses consecutivos	

Font: CHX

A continuació es mostra el mapa amb els escenaris d'escassetat en la demarcació hidrogràfica del Xúquer del mes de juliol de 2020 comparat amb el del mes anterior (més xicotet, dalt esquerra). Comparant la nova situació de les unitats territorials que afecten la província de València, s'hi aprecia comparativament un escenari idèntic al del mes de juliol de 2020.



Representació geogràfica de l'escenari de sequera prolongada i escenaris d'escassetat. Font: CHX

4 DANYS PUNTUALS I SEQUERA EN CULTIUS I RAMADERIA

4.1 DANYS

L'Oficina Comarcal Agrària d'Utiel va informar que en la seua demarcació hi va haver una zona concreta que va patir episodi important de pedra el dia 14 de juliol de 2020. Els termes municipals afectats van ser els de Camporrobles, Fuenterrobles, Villargordo del Cabriel i Venta del Moro amb unes 15.000 ha principalment de vinya i, de manera no tan destacada d'olivera i ametler. I les pluges del dia 17 de juliol van causar danys a una superfície aproximada de 1.200 ha, principalment de vinya dels termes municipals de Sinarcas i Utiel.



Grandària de la pedra que va caure el 14

de juliol al municipi de Camporrobles.

Font: OCA d'Utiel.



Parcel·les de vinya amb plantes defoliades al municipi de Camporrobles. **Font:** OCA d'Utiel.



Parcel·les de vinya on es poden apreciar els danys produïts per la pedra: plantes defoliades i danys en xanglots al municipi de Camporrobles. **Font:** OCA d'Utiel.

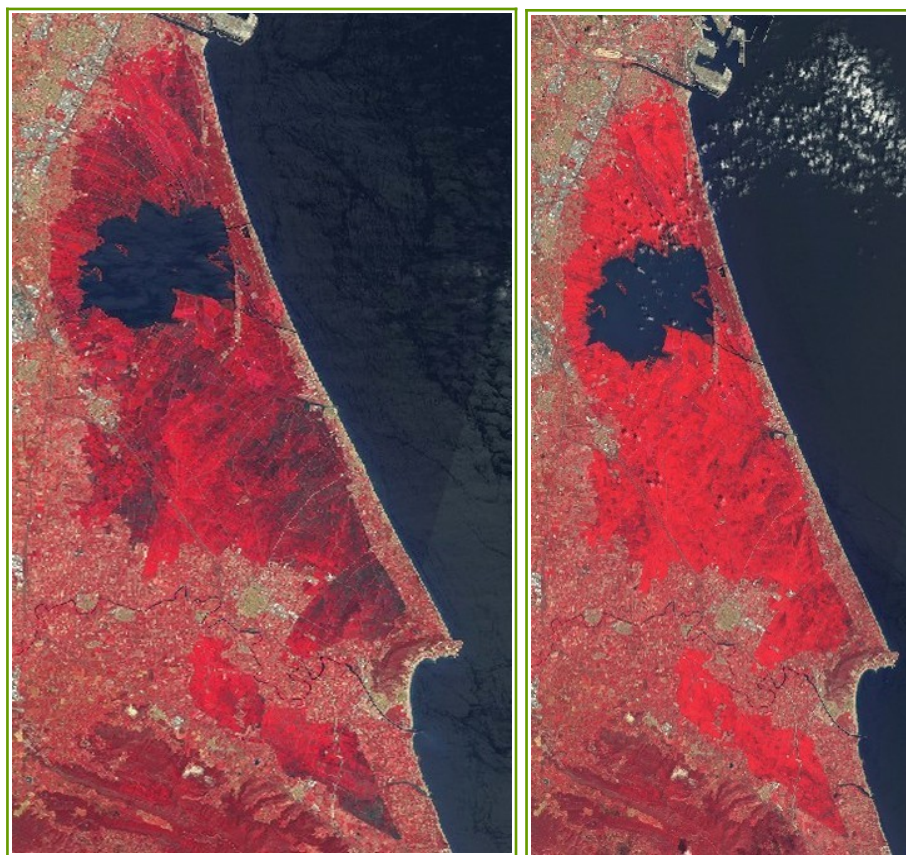
5 EVOLUCIÓ DELS CULTIUS I DE LA RAMADERIA

Per a la descripció de la situació dels cultius i de la ramaderia a la província, s'ha tingut en compte la informació subministrada per les oficines comarcals i pels col·laboradors de la Secció d'Estudis.

5.1 CEREALS

Cereals d'estiu (arròs)

A les zones productores de la Ribera Alta, la Ribera Baixa i l'Horta Sud, segons la informació proporcionada per les oficines comarcals de Cullera, Alzira i Catarroja, durant el mes de juliol va finalitzar la fase de fillolament, que va arribar en alguns casos a 30-40 cm. Estat fenològic en l'escala BBCH 29: final de fillolament; el màxim de fills visibles o detectables. Durant el mes de juliol també es van fer els tractaments herbicides i els primers tractaments amb fungicides.



Imatge de satèl·lit en la banda d'infraroig el 29 de juny (esquerra) i el 26 de juliol (dreta). **Font:** Sentinel-Hub

Continua el desenvolupament del cultiu de l'arròs, tal com mostren les imatges del satèl·lit, en les quals que es pot observar la diferència entre els dos mesos. El color roig més intens de la imatge de juliol correspon a una activitat fotosintètica de la planta més elevada a causa d'un augment del desenvolupament vegetatiu respecte al mes anterior.



Detall de planta d'arròs en l'etapa de guaixada. **Font:** Servei de Documentació, Publicacions i Estadística Departamental.



Camp d'arròs, Sueca. Estat fenològic en l'escala BBCH 29: final de fillolament; el màxim de fills visibles o detectables. **Font:** Servei de Documentació, Publicacions i Estadística Departamental.



Cereals d'hivern (blat, ségol, ordi i avena)

A la comarca de la **Vall d'Aiora**, la collita de cereals havia finalitzat en la majoria de parcel·les i s'observaven bons rendiments en general.

A la comarca de la **Vall d'Albaida**, segons la informació proporcionada per l'OCA d'Ontinyent, estava pràcticament finalitzada la sega, els resultats de la collita no van ser tan bons com s'esperaven. L'excés de pluja va perjudicar el cultiu a causa de la incidència de fongs, la qual cosa va minvar el potencial productiu de la collita de 2020. En general, es va estimar una disminució de producció d'un 15 % aproximadament. Particularment, el blat es va veure afectat per la incidència del rovell groc (*Puccinia striiformis*), un fong que està expandint-se, per la qual cosa la seua producció va ser encara més baixa.

A la comarca de la **Serrania** el cereal ja s'havia recol·lectat.

A la comarca del **Racó d'Ademús**, es va realitzar la collita del cereal, i com s'esperava, atesa la climatologia favorable quant a pluges i temperatures, va tindre uns rendiments superiors a la mitjana d'altres anys. L'ordi en secà, 3.000 kg/ha; el blat en secà, 2.000 kg/ha; i el de regadiu, de 4.000 a 4.500 kg/ha.

A la comarca de la **Plana d'Utiel-Requena** els cereals ja s'havien collit íntegrament, tant en la demarcació de l'OCA de Requena com en la de l'OCA d'Utiel.

Cereal de regadiu (dacsà).

Al **Racó d'Ademús**, la dacsà va tindre un desenvolupament normal, amb l'aparició dels òrgans florals. Aquest estat fenològic va ser el moment de màximes necessitats quant a regs. Estat fenològic en l'escala BBCH 51: començament de l'eixida del plomall: el plomall és detectable a la part alta de la canya.

A la **Canal de Navarrés** s'observava un desenvolupament adequat en les plantacions de dacsà. Les pluges van ser molt beneficioses per a aquest cultiu, que estava en les fases del creixement de la tija principal de la planta.



Camp de dacsa al municipi d'Enguera. Estat fenològic principal en l'escala BBCH 3: creixement longitudinal de la tija principal.

Font: OCA Enguera.

5.2 PASTURES, FAUNA SILVESTRE I FARRATGERES

A la comarca del **Racó d'Ademús**, a la zona de pastures arbustives s'observava bona floració de romers, cosa que és beneficiosa de cara a l'apicultura. En el cultiu de l'alfals, es van anar fent les segues, que es deixaven assecar al camp per a després empacar. Així mateix, la fauna silvestre va continuar acostant-se als sembrats i cultius davant de l'escassetat d'aliments a la muntanya, amb la qual cosa van ocasionar danys en les collites i parcel·les.

A la comarca de la Serrania, les pastures arbustives es trobaven en floració.



5.3 HORTALISSES

En l'**Horta Nord**, es va observar:

- La carabassa estava recol·lectada i deshidratant-se abans de ser recollida, mentre la carabasseta per a indústria estava al final del cicle i es començarà a recollir a l'agost. Els melons d'Alger pràcticament havien conclòs el seu cultiu, llevat d'unes poques parcel·les.
- L'albergina, bajoca, pimentó i tomaca es trobaven període de recol·lecció, escalonada al llarg de la setmana, es continuaven recol·lectant cols, al mateix temps que s'anaven plantant de nou.
- En el cultiu de carxofa s'estaven cremant les restes i preparant plantacions velles, amb extracció d'esqueixos per a les plantacions noves que es feien al mateix temps.
- La xufa es trobava en fase de tuberització, i es duïen a terme els tractaments per al control de lepidòpters com *Bactra* spp. (cuc de la xufa).

A més, a la comarca es va continuar amb les labors de desinfecció de parcel·les a l'aire lliure i en hivernacles.

En els diferents cultius es va observar la presència de plagues i malalties com:

- Eriòfid de la tomaca (*Aculops lycopersici*)
- Minador de la fulla com *Liriomyza* spp.
- La mosca blanca (*Bemisia tabaci*)
- Trips
- L'arna de la tomaca (*Tuta absoluta*)
- L'aranya roja (*Tetranychus urticae*) i
- Atacs del fong (*Leveillula taurica*)

A l'**Horta Sud** va continuar el desenvolupament normal dels cultius d'estiu. En general, ja s'han plantat molts camps de cultius hortícoles amb una superfície similar a la de campanyes anteriors. Els melons de tot l'any, tomaques, pimentons i creïlles es trobaven en fase de creixement i recol·lecció segons varietats i dates de plantació.

A la **Canal de Navarrés**, els cultius hortícoles continuaven tenint bon desenvolupament i la campanya es veia afectada per falta de personal per a la recol·lecció.



A la comarca del **Camp de Túria**, l'estat dels cultius hortícoles era el següent:

- **Carxofa:** en algunes plantacions pluriennals, a final de mes s'observaven les primeres brotades.
- **Ceba:** es van collir les parcel·les amb plantacions de cicle tardà, mentre que es duien a terme les labors preparatòries en altres parcel·les per a les plantacions de ceba primerenca o per a ceba tendra.
- **Melons d'Alger i carabasses:** els cultius avançaven amb normalitat, durant el mes es van continuar duent a terme les recol·leccions periòdiques de melons d'Alger. En aquesta campanya, es va observar un lleuger increment de la superfície cultivada de meló d'Alger i una disminució de la superfície cultivada de carabassa.
- **Tomaques:** en els cicles més tardans, que són els més comuns a la zona, s'iniciaven les primeres collites a final de mes.
- **Cols:** amb caràcter residual durant el mes es van collir algunes cols de cicles tardans, mentre que per a altres varietats s'iniciaven les plantacions de cols primerenques, de cicles curts i mitjans.



Cultiu de carabassa a final de juliol, Villar del Arzobispo. **Font:** OCA de Lliria.



Plantació de tomaques. Villar del Arzobispo. **Font:** OCA de Lliria.

5.4 CÍTRICS

- **La Ribera Baixa**

Les varietats de cítrics de la comarca tant en tarongers, clementiners i híbrids, es trobaven en la fase de desenvolupament dels fruits; cal assenyalar que l'estat vegetatiu s'observava lleugerament avançat.

- **La Vall d'Albaida**

En els cultius de cítrics va acabar l'escombrada o caiguda fisiològica dels fruits i es van realitzar els tractaments per a cotxinilles. Segons varietats, es preveia una disminució en la producció. Estat fenològic en l'escala BBCH 73 - alguns fruits engrogueixen: s'inicia la caiguda fisiològica de fruits.

- **La Safor**

Les varietats de cítrics de la comarca mostraven un estat vegetatiu normal. L'estat fenològic majoritari va ser el 74 (fruit al 40 % de desenvolupament) i es va mantindre durant el mes. Depenent de la varietat, el fruit més o menys avançat, es pot concloure que la fenologia marxava com en una campanya "normal", i l'estat fenològic de les principals varietats era el següent:



GRUP	VARIETAT	*ESTAT FENOLÒGIC	DESCRIPCIÓ
SATSUMES	Iwasaki	74	El fruit arriba al voltant del 40 % de la grandària final. Adquireixen un color verd fosc. Finalitza la caiguda fisiològica de fruits.
CLEMENTINES	Bassol	74	El fruit arriba al voltant del 40 % de la grandària final. Adquireixen un color verd fosc. Finalitza la caiguda fisiològica de fruits.
GRUP NÀVEL	Navelina	74	El fruit arriba al voltant del 40 % de la grandària final. Adquireixen un color verd fosc. Finalitza la caiguda fisiològica de fruits.
GRUP BLANQUES	València late	74	El fruit arriba al voltant del 40 % de la grandària final. Adquireixen un color verd fosc. Finalitza la caiguda fisiològica de fruits.
CÍT. HÍBRIDS	Afourer	74	El fruit arriba al voltant del 40 % de la grandària final. Adquireixen un color verd fosc. Finalitza la caiguda fisiològica de fruits.
GRUP NÀVEL	Lane late	74	El fruit arriba al voltant del 40 % de la grandària final. Adquireixen un color verd fosc. Finalitza la caiguda fisiològica de fruits.

*Escala BBCH

- **La Costera**

Les varietats de cítrics de la comarca mostraven un estat vegetatiu normal. Segons varietats, s'estimava una disminució en la producció, de manera que en taronges la previsió era d'un minvament del 40 % i per a les clementines un minvament del 20 %. Les pluges del mes juntament amb les de la primavera han sigut positives per al cultiu.



Camp de la varietat primosole, Montesa. Estat fenològic en l'escala BBCH 74: el fruit arriba al voltant del 40 % de la grandària final. Adquireixen un color verd fosc. Finalitza la caiguda fisiològica de fruits. **Font:** Servei de Documentació, Publicacions i Estadística Departamental.

- **El Camp de Túria**

En general els cítrics avançaven amb normalitat. Les varietats de taronja a final de mes arribaven al 40-50 % de la grandària final, mentre que en les varietats de mandarina s'arribava al 30-40 %. Es van observar atacs importants de pugó sobre la brotada d'estiu.



Varietat de mandarina oronules, Lliria. Final de juliol. **Font:** OCA de Lliria



Varietat orri, Lliria. Final de juliol. **Font:** OCA de Lliria



Varietat tango, Bétera. Final de juliol. **Font:** OCA de Lliria



Varietat navelina, Chulilla. Final de juliol. **Font:** OCA de Lliria



Varietat lane late, Llúria. Final de juliol. **Font:** OCA de Llúria

- **El Camp de Morvedre**

La floració de les varietats de clementines primerenques va ser poc abundant, encara que gràcies al bon quallat, s'esperava una bona collita que es va poder confirmar a final de mes després d'haver finalitzat la caiguda fisiològica de fruits (la porgada).

També es van confirmar les prediccions per a les clementines de mitjan estació, representades clarament per la varietat clemenules. Després d'una floració abundant, els problemes de quallat deixaven una collita que es va estimar que seria baixa; així i tot, s'estima que serà lleugerament superior a la de l'any passat. Aquesta situació d'una futura baixada de producció estava afavorint l'increment de la demanda.

Les taronges, tant les del grup nàvel com les del grup blanques i, en concret, la varietat València late, van tindre una floració més discreta i, d'acord amb això, les produccions esperades seran baixes. Per tant, s'estima que en el grup nàvel serà semblant a la de l'any passat i en el grup blanques hi podria haver una disminució significativa.



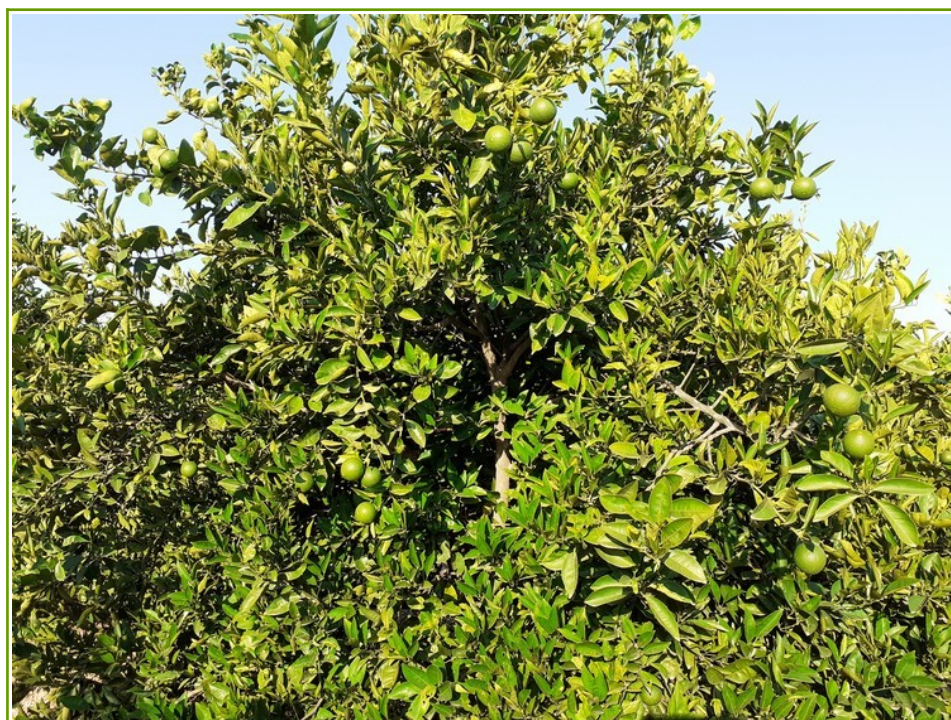
Quant a les varietats híbrides, la producció esperada serà bona, similar a la de l'any passat.

GRUP	VARIETAT	*ESTAT FENOLÒGIC	DESCRIPCIÓ
GRUP BLANQUES	<i>València late</i>	74	El fruit arriba al voltant del 40 % de la grandària final. Adquireixen un color verd fosc. Finalitza la caiguda fisiològica de fruits.
GRUP NÀVEL	<i>Navelina, lane late</i>	74	El fruit arriba al voltant del 40 % de la grandària final. Adquireixen un color verd fosc. Finalitza la caiguda fisiològica de fruits.
CLEMENTINES PRIMERENQUES	<i>Clemenrubí, oronules</i>	74	El fruit arriba al voltant del 40 % de la grandària final. Adquireixen un color verd fosc. Finalitza la caiguda fisiològica de fruits.
CLEMENTINES DE MITJAN ESTACIÓ	<i>Clemenules</i>	74	El fruit arriba al voltant del 40 % de la grandària final. Adquireixen un color verd fosc. Finalitza la caiguda fisiològica de fruits.
CÍT. HÍBRIDS	<i>Diverses varietats</i>	74	El fruit arriba al voltant del 40 % de la grandària final. Adquireixen un color verd fosc. Finalitza la caiguda fisiològica de fruits.

*Escala BBCH



Clemenules a Sagunt; s'observa l'arbre amb una collita reduïda. **Font:** OCA del Camp de Morvedre.



Lane late a Sagunt. Estat fenològic en l'escala BBCH 74: el fruit arriba al voltant del 40 % de la grandària final. Adquireixen un color verd fosc. Finalitza la caiguda fisiològica de fruits. **Font:** OCA del Camp de Morvedre.

- **Horta Nord**

Els cítrics es trobaven en fase d'engrossiment del fruit i en nova formació de brots, s'ha realitzat una àmplia distribució de trampes contra la mosca de la fruita (*Ceratitis capitata*).

A final de mes s'iniciaven els tractaments per al control:

- del poll roig de Califòrnia (*Aonidiella aurantii*);
- dels trips de l'orquídia (*Chaetanaphothrips orchidii*);
- de la mosca blanca dels cítrics (*Dialeurodes citri*) en arbres que presentaven atacs de *Capnodium citri* en fulles;
- dels àcars *Eutetranychus* spp.;
- del minador dels cítrics (*Phyllocnistis citrella*);
- de l'àcar roig dels cítrics, cotonet (*Panonychus citri*); i
- de l'aranya roja (*Tetranychus urticae*);

Així mateix, es van realitzar tractaments per als atacs de fongs de l'*Alternaria alternata* i la *Mycosphaerella citri*, ja que les condicions ambientals van ser favorables per al seu desenvolupament.



- **L'Horta Sud i l'Horta Oest**

El cultiu de la taronja estava en estat vegetatiu, normal per a aquesta època, amb el creixement del fruit i amb color verd. El cultiu de mandariner es trobava en estat de creixement del fruit, en un estat fenològic avançat.

Al juliol, ja havia finalitzat la caiguda fisiològica dels fruits i es podien fer estimacions de la collita esperada. En el cultiu de la taronja s'observava una bona producció en general per a totes les varietats, i en híbrids i mandarines la situació era més variable.

- **La Ribera Alta**

En el cultiu de cítrics s'estaven duent a terme les labors culturals d'eliminació de pollissos del centre de l'arbre, per a permetre una millor ventilació i penetració de la llum solar i també s'estava realitzant l'encanyada de les branques més baixes, per a evitar que les taronges toquen el terra.

Com que hi havia menys quantitat de cítrics en general, en moltes parcel·les es va produir una segona o tercera floració, per la qual cosa al juliol es va dur a terme una aclarida de fruits, d'aquells que eren més menuts a causa del quallat de la flor escalonada, per a eliminar calibres baixos, que no es recol·lecten.

L'evolució del calibre, en general, s'observava un poc avançada respecte a l'any passat per les mateixes dates. Al juliol es van realitzar les primeres compres al camp, amb un preu un poc més alt que l'obtingut l'any passat.

També s'estaven realitzant tractaments acaricides per a l'aranya roja (*Tetranychus urticae*) i l'aranya bruna (*Panonychus citri* McGregor), sobretot en clementines per a evitar la defoliació. En algunes parcel·les en les quals s'hauria de fer la recol·lecció en fulla (grup clementines) s'estaven fent tractaments insecticides contra el minador dels cítrics (*Phyllocnistis citrella*).

Es va detectar en poca quantitat en algunes parcel·les el cotonet de les Valls (*Delottococcus aberiae*) i es van observar alguns estadis morts pels depredadors naturals, per la qual cosa no es va recomanar el tractament fitosanitari per l'escassa incidència. Per a controlar aquesta cotxinilla, els insecticides eficaços, com el clorpirifòs, ja no es poden utilitzar i el metilclorpirifòs ja no es fabrica. Els agricultors de la zona es mostraven preocupats per aquestes limitacions.

Finalment, cal indicar que en algunes varietats extraprimerenques de satsumes es van col·locar trampes contra la mosca de la fruita (*Ceratitis capitata*).



Detall de taronger navelina, Carlet. Estat fenològic en l'escala BBCH 74: el fruit arriba al voltant del 40 % de la grandària final. Adquireixen un color verd fosc. Finalitza la caiguda fisiològica de fruits. **Font:** OCA de la Ribera Alta - Carlet

Segons la informació de l'OCA d'Alzira, els cultius de cítrics es trobaven en l'estat fenològic en l'escala BBCH 74: el fruit arriba al 40% aproximadament de la grandària final i adquireix un color verd fosc. Finalitzava la caiguda fisiològica de fruits. I mostraven un estat vegetatiu normal, amb el creixement del fruit i amb color verd.

Es van fer els tractaments d'estiu com la segona generació del poll roig de Califòrnia (*Aonidiella aurantii*).

- **La Canal de Navarrés**

A la comarca es van dur a terme tractaments herbicides i en algunes zones tractaments per al cotonet (*Panonychus citri*). Les pluges escasses a la comarca han afavorit el desenvolupament de l'arbratge.



5.5 FRUITERS

Fruiters de llavor

Al **Camp de Morvedre**, les magranes de la varietat acco estaven augmentant ràpidament de calibre i agafant color, esperant per a iniciar la recol·lecció, que serà la segona quinzena de setembre.



Magraner de la varietat acco, Torres Torres. Estat fenològic 71-I: quallat i creixement del fruit (I. López, D. M. Salazar, Dept. Producció Vegetal UPV). **Font:** OCA del Camp de Morvedre

A l'**Horta Nord**, el cultiu de magraner es trobava en fase de maduració, amb canvi de color. Estat fenològic 71-I: quallat i creixement del fruit (I. López, D.M. Salazar, Dept. Producció Vegetal UPV)

A la comarca del **Camp de Túria**, en el cultiu de magraner, els fruits es van continuar desenvolupant per a arribar a final de mes pràcticament a la grandària final.

A la comarca del **Racó d'Ademús**, en el cultiu de pomeres s'observaven abundants fruits quallats i en algunes parcel·les fins i tot es van fer segones aclarides. Es va observar poca incidència de la mosca de la fruita (*Ceratitis capitata*) i altres plagues, per la qual cosa es van reduir els tractaments fitosanitaris. Estat fenològic en l'escala BBCH 73: segona caiguda dels fruits.



Fruiters de pinyol

A la **Vall d'Albaida**, a la demarcació de l'OCA d'Ontinyent, ja havia finalitzat la recol·lecció de quasi tota la fruita d'estiu i tan sols quedaven les varietats més tardanes de bresquilles i algunes de pruna. De les prunes, a banda de les varietats més tardanes que quedaven per agafar com la friar, s'estava finalitzant la recol·lecció de varietats com black splendor, black amber i golden Japan. A la zona de l'OCA de Castelló de Rugat, durant el mes de juliol es va realitzar la poda en verd dels fruiters.

Al **Racó d'Ademús** les pruneres tenien ja una bona grandària. Estat fenològic en l'escala BBCH 85: augment de la coloració.

A l'**Horta Nord** l'alvocat està en fase de desenvolupament del fruit, amb una grandària al voltant de la meitat. Estat fenològic I: fruit tendre (C. Cabezas et al., Dept. Producció Vegetal Universitat d'Almeria).

Al **Camp de Túria**, durant el mes es va continuar recol·lectant la bresquilla groga. En general, a causa del valor de la collita, cada vegada és més comú que els agricultors destinen les seues produccions d'aquest tipus de bresquilla a la indústria, per a reduir, d'aquesta forma, els costos de la recol·lecció.



Bresquilla de varietat groga, Losa del Obispo, final de juliol. Estat fenològic en l'escala BBCH 87 - maduresa de recol·lecció: els fruits tenen sabor varietal típic i fermesa òptima. **Font:** OCA del Camp de Túria.



Caqui

A la comarca de la **Ribera Baixa**, el cultiu del caqui estava en la fase d'engrossiment dels fruits, durant el mes es va dur a terme l'aclarida manual en alguns camps i, en general, s'esperava una bona collita.

A la comarca de **la Safor**, el cultiu de caqui es trobava en l'estat fenològic 77: fruit al 70 % de la grandària final (I. López, D. M. Salazar, Dept. Producció Vegetal UPV) i mostrava un estat vegetatiu normal.

A la comarca de **la Costera**, el cultiu de caqui de la comarca mostrava un estat vegetatiu normal, encara que es preveia una disminució en la producció, amb un minvament estimat del 25 %.

A la **Vall d'Albaida**, a la demarcació de l'OCA d'Ontinyent, el cultiu del caqui presentava una evolució esperable per a l'època. S'observava una elevada caiguda fisiològica dels fruits i ja s'havia realitzat l'última poda en verd. Per la seua banda, a la zona de l'OCA de Castelló de Rugat s'observaven poblacions elevades de mosca blanca que van obligar a realitzar tractaments en la majoria de plantacions des de l'última setmana de juliol fins a la primera setmana d'agost. Es tracta d'una plaga que no era present de manera significativa en els caquis de la Vall d'Albaida.



Cultiu de caquis afectat per atacs de mosca blanca (*Dialeurodes citri*), Vall d'Albaida. **Font:** OCA de Castelló de Rugat.

Al **Camp de Morvedre**, les plantacions de caqui van patir importants atacs de mosca blanca (*Dialeurodes citri*) i d'altres com larves de cotonet (*Pseudococcus longispinus*) en fruits, que van fer necessaris els tractaments corresponents; així i tot se n'espera una bona collita.



Cultiu de caquis afectat per atacs de mosca blanca (*Dialeurodes citri*), Torres Torres. Estat fenològic 77: fruit al 70 % de la grandària final (I. López, D. M. Salazar, Dept. Producció Vegetal UPV). **Font:** OCA del Camp de Morvedre

A l'**Horta Nord**, el cultiu de caqui es trobava en plena fase de desenvolupament del fruit, amb presència en algunes parcel·les d'atacs de *Capnodium citri* en fulles a conseqüència de la presència de la mosca blanca dels cítrics (*Dialeurodes citri*), i no s'apreciaven de moment episodis de la taca foliar del caqui (*Mycosphaerella navae*).

Al **Camp de Túria**, els arbres de caqui van prosseguir el seu cicle amb normalitat; a final de mes, els fruits arribaven al 40-50 % de la grandària final. S'estimava una lleugera reducció de la collita.

A la **Ribera Alta**, a la demarcació de l'OCA de Carlet, en el cultiu del caqui es detectava una producció inferior respecte a l'any passat, entorn del 15-20 % menys en plantacions adultes, a causa de l'oratge irregular que hi va haver en l'època de floració. Els fruits estaven en la fase d'engrossiment i presenten un bon desenvolupament. Les labors culturals que s'estaven realitzant eren les aclarides de branques del centre dels arbres i despuntaments per a permetre una millor ventilació i penetració de la llum solar. A més, s'estava duent a terme una aclarida manual de fruits, per a eliminar aquells amb menys calibre, juntament amb l'encanyada de branques per a evitar que els fruits toquen el sòl i amb el lligatge d'aquelles branques amb molta producció per a evitar que es trenquen pel pes. Algunes parcel·les es van veure afectades per la mosca blanca dels cítrics (*Dialeurodes citri*); es van efectuar els segons tractaments fitosanitaris amb insecticida i contra la negreta (*Capnodium citri*). En aquelles plantacions que l'any passat van tindre problemes de cotonet (*Pseudococcus longispinus*), es realitzen tractaments amb Movento® (*spirotetramat* 10 % p/v).



A la zona de l'OCA d'Alzira es trobava en estat de fruit en creixement i finalitzava la caiguda natural de fruits. S'estaven duent a terme les labors de poda en verd. A les partides de cultiu menys clàssic de la zona s'havien arrancat camps de caqui i en alguns que encara estaven per arrancar s'apreciava un cert descuit en les labors de cultiu. Això deu ser conseqüència del descens de la rendibilitat del cultiu a causa de la baixada de preu de la producció i l'augment dels costos, sobretot pels tractaments fitosanitaris.



Aclarida manual de caqui (fruits a terra) i lligatge de branques. Estat fenològic 77: fruit al 70 % de la grandària final (I. López, D. M. Salazar, Dept. Producció Vegetal UPV). **Font:** OCA de la Ribera Alta - Carlet

A la **Canal de Navarrés**, en el cultiu de caqui es feien alguns tractaments per al cotonet (*Pseudococcus longispinus*) i tractaments herbicides com en el cultiu de cítrics. Les escasses precipitacions del mes van ser beneficioses per al cultiu encara que s'estima que la producció en aquesta campanya serà inferior a l'esperada.

5.6 VINYA

A la Vall d'Albaida, a la demarcació de l'OCA d'Ontinyent, a la zona més pròxima al litoral, la vinya començava a canviar de color, mentre que a la zona més interior encara no havia començat. S'observaven problemes de fongs, com l'oïdi (*Erysiphe necator*), el míldiu (*Plasmopara viticola*) i la malura (*Botrytis cinerea*). Aquestes malalties, juntament amb el cuc del raïm (*Lobesia botrana*), han produït pèrdues del 10 % aproximadament. Estat fenològic entre el 33-L –compactació del raïm– i el 35-M –inici de la verolada– (I. López, D. M. Salazar, Dept. Producció Vegetal UPV)



A la comarca de **la Serrania**, el cultiu de la vinya estava en l'estat fenològic 31-K: baia de grandària de pèsol (I. López, D. M. Salazar, Dept. Producció Vegetal UPV), mostrava un desenvolupament vegetatiu del cultiu normal per a l'època i una previsió de rendiment de la collita igual a l'any anterior.

A la **Plana d'Utiel-Requena**, a la zona de l'OCA d'Utiel, en el cultiu de la vinya van continuar les labors de fumigació i llaurada dels cultius, principalment tractaments per a cicatrització de ferides del graníssol, amb sofre contra oïdi (*Erysiphe necator*) i amb coure contra mildiu (*Plasmopara viticola*), a causa de les pluges esdevingudes a la zona en mesos anteriors per a evitar el risc d'esperulació dels fongs.

A la zona de l'OCA de Requena el cultiu de la vinya es trobava majoritàriament en l'estat fenològic 31-K: baia de grandària de pèsol (I. López, D. M. Salazar, Dept. Producció Vegetal UPV), encara que a les zones més càlides de la comarca algunes parcel·les estaven en l'estat 35-M: inici de la verolada de la mateixa escala. El desenvolupament vegetatiu del cultiu era normal per a l'època i es preveia una producció més elevada, al voltant d'un 10 % més que l'any anterior.

Al **Camp de Túria**, en el cultiu de la vinya, mentre unes varietats continuaven amb el procés de compactació de baies, d'altres, a final de mes, com la varietat *ull de llebre*, iniciaven el procés de verolada.



Vinya en espatlera, Chulilla. Estat fenològic 33-L: compactació del raïm (I. López, D. M. Salazar, Dept. Producció Vegetal UPV).

Font: OCA del Camp de Túria.



Vinya en espatlera, Villar del Arzobispo. Estat fenològic 35-M: inici de la verolada (I. López, D. M. Salazar, Dept. Producció Vegetal UPV). **Font:** OCA del Camp de Túria.

A la **Vall d'Aiora**, en el cultiu de vinya s'observava un desenvolupament normal del cultiu i s'estaven duent a terme els tractaments fitosanitaris si eren necessaris. L'estat fenològic era 33-L: compactació del raïm (I. López, D. M. Salazar, Dept. Producció Vegetal UPV) i es preveia un bon rendiment de la collita.

5.7 OLIVERA

A la **Vall d'Aiora**, en olivera hi va haver un bon quallat del fruit i es tenien bones perspectives de producció per a la campanya, encara que hi havia preocupació pel perill de colps de calor.

A la comarca de **la Serrania**, el cultiu de l'olivera estava en l'estat fenològic 75-H: fruits al 50 % del calibre final (I. López, D. M. Salazar, Dept. Producció Vegetal UPV), mostrava un desenvolupament vegetatiu del cultiu normal per a l'època i una previsió de rendiment de la collita igual a l'any anterior.

A la **Vall d'Albaida**, a la demarcació de l'OCA d'Ontinyent, els arbres d'olivera presentaven un bon desenvolupament vegetatiu, amb un estat fenològic 78: fruits que han arribat al 70 % del calibre final (I. López, D. M. Salazar, Dept. Producció Vegetal UPV).



Olivera de la varietat Alfafara a la Font de la Figuera. Estat fenològic 78: fruits que han arribat al 70 % del calibre final (I. López, D. M. Salazar, Dept. Producció Vegetal UPV). **Font:** Servei de Documentació, Publicacions i Estadística Departamental.

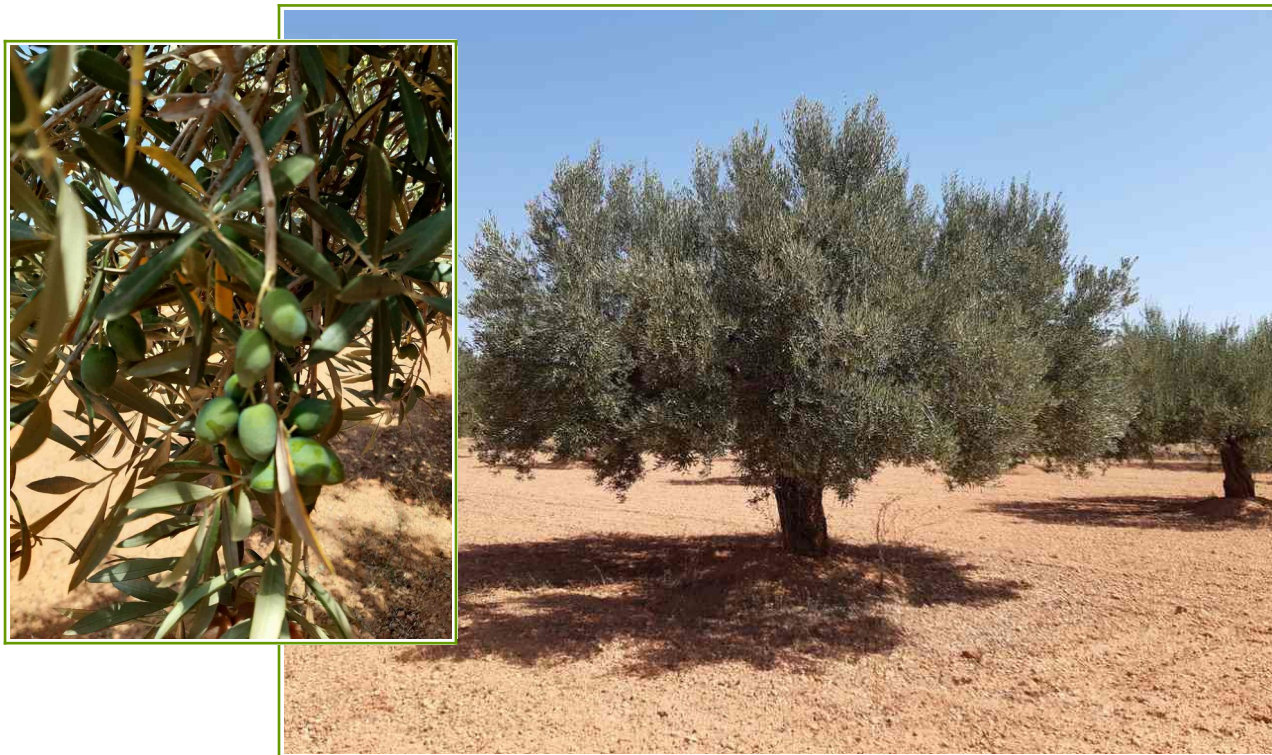
A la **Ribera Alta**, a la demarcació de l'OCA de Carlet en olivera s'observava una producció inferior a la de l'any passat. El desenvolupament vegetatiu era normal amb fruits que es trobaven en l'estat fenològic 75-H: fruits al 50 % del calibre final (I. López, D. M. Salazar, Dept. Producció Vegetal UPV). S'estaven fent les labors d'eliminació de brots centrals dels arbres i varetes crescudes del tronc dels arbres i en algunes plantacions s'havien realitzat tractaments per a la mosca de l'olivera (*Bactrocera oleae*) i a final de mes ja s'havien col·locat les trampes per a la mosca.

A la **Plana d'Utiel-Requena**, les oliveres es trobaven l'estat fenològic 75-H: fruits al 50 % del calibre final (I. López, D. M. Salazar, Dept. Producció Vegetal UPV) a la zona de l'OCA d'Utiel i el seu desenvolupament vegetatiu era normal encara que s'estimava un rendiment un 20 % inferior al de l'any anterior. Igualment, a la demarcació de l'OCA de Requena, en el cultiu d'oliveres, l'estat fenològic era 75-H: fruits 50 % calibre final (I. López, D. M. Salazar, Dept. Producció Vegetal UPV)

A la comarca de la **Canal de Navarrés**, s'havien iniciat els tractaments per a la mosca de l'olivera (*Bactrocera oleae*) des de principi de mes, i segons les zones, s'hi havia optat per tractaments a pegats o tractament total. El desenvolupament del cultiu era adequat per a l'època.



A la comarca del **Camp de Túria**, els fruits de les oliveres van seguir el seu desenvolupament amb normalitat, i van assolir a final de mes desenvolupaments de fruits entorn del 70 % del calibre final.



Oliveres, Lliria. Estat fenològic 78: fruits al 70 % del calibre final (I. López, D. M. Salazar, Dept. Producció Vegetal UPV). **Font:** OCA del Camp de Túria.

5.8 AMETLER

A la **Vall d'Albaida**, els ametlers presentaven un estat vegetatiu normal; la collita es preveu bona, ja que no hi ha hagut gelades importants.

A la comarca de **l'Horta Nord**, els ametlers presentaven un intens fullatge sec per atacs criptogàmics, presentaven un minvament de la collita entorn del 50 % de la mitjana, però els fruits presentaven una bona grandària; faltava encara que s'assecara la corfa del fruit i s'obriera abans de ser collida.

A la comarca de **la Serrania**, el cultiu de l'ametler es trobava amb un desenvolupament vegetatiu normal i una previsió de collita similar a la de l'any anterior. En la major part de les varietats, els fruits estaven desenvolupats i la corfa anava prenent el color grisenc i iniciant la fase d'enduriment. L'estat fenològic era el 81-J: fruits assolint la grandària definitiva (I. López, D. M. Salazar, Dept. Producció Vegetal UPV).



A la comarca del **Camp de Túria**, els fruits dels ametlers van continuar el procés de maduració. L'estat fenològic era el 87-K: separació exocarpi (I. López, D. M. Salazar, Dept. Producció Vegetal UPV).

A la **Vall d'Aiora**, els ametlers mostraven unes bones perspectives de collita, ja que no han patit gelades perilloses.

Al **Racó d'Ademús** es va observar poca quantitat d'ametla, encara que els arbres tenien un bon desenvolupament. Estat fenològic 81-J: fruits assolint la grandària definitiva (I. López, D. M. Salazar, Dept. Producció Vegetal UPV).

A la comarca de la **Plana d'Utiel-Requena**, tant a la zona de l'OCA de Requena com a la zona de l'OCA d'Utiel, el cultiu de l'ametler es trobava amb el fruit tendre, un desenvolupament vegetatiu normal i una previsió de rendiment de la collita un 20 % inferior a la de l'any anterior. Estat fenològic 81-J: fruits assolint la grandària definitiva (I. López, D. M. Salazar, Dept. Producció Vegetal UPV).

5.9 CULTIUS INDUSTRIALS

A la comarca de la **Vall d'Albaida**, el gira-sol es trobava en plena floració en els cultius de sembres primerenques. En canvi, en les tardanes, a causa de les tempestes de juny i la dificultat d'accedir a les parcel·les per a preparar el terreny per a la sembra, es va observar que havien tingut problemes de nascència. D'altra banda, la presència de conills estava produint nombrosos danys en aquest cultiu.

Al **Racó d'Ademús**, en la collita de l'alfals es van anar duent a terme segues, que es van deixar assecar al camp per a després empaquetar. En el cultiu de plantes aromàtiques (espígol i lavandí) es van segar per a després procedir, mitjançant destil·lació, a l'obtenció d'olis essencials.

5.10 GARROFERA

A la comarca de l'**Horta Nord** les garroferes van desenvolupar una nova brotada on es farà la pròxima collita, al mateix temps s'observaven les garrofes madures a punt de la recol·lecció.

Al **Camp de Túria**, la campanya actual es va iniciar de manera primerenca amb la collita de les baines de les garroferes, principalment, a causa dels preus elevats pagats pels magatzems.



Garroferes, Marines. Estat fenològic 78: fruits al 70 % del calibre final (I. López, D. M. Salazar, Dept. Producció Vegetal UPV).

Font: OCA del Camp de Túria.

Al **Camp de Morvedre**, en els últims anys s'estan mantenint bons preus en la venda de la garrofa. Aquesta situació està afavorint la recuperació d'algunes finques, fins i tot estan fent-se algunes plantacions, tant noves com per a incrementar la densitat d'arbres. Al mes de juliol a la comarca es van observar noves plantacions de garroferes juntament amb arbres adults i es preparava la imminent collita de garrofes; a més, es preveia una bona collita, afavorida per les abundants pluges de la primavera.



Plantació de garroferes en la qual s'observen noves plantacions, Alfara de la Baronia. **Font:** OCA del Camp de Morvedre



Garrofera amb fruits madurs i nova brotada, Torres Torres. **Font:** OCA del Camp de Morvedre

València, juliol de 2020