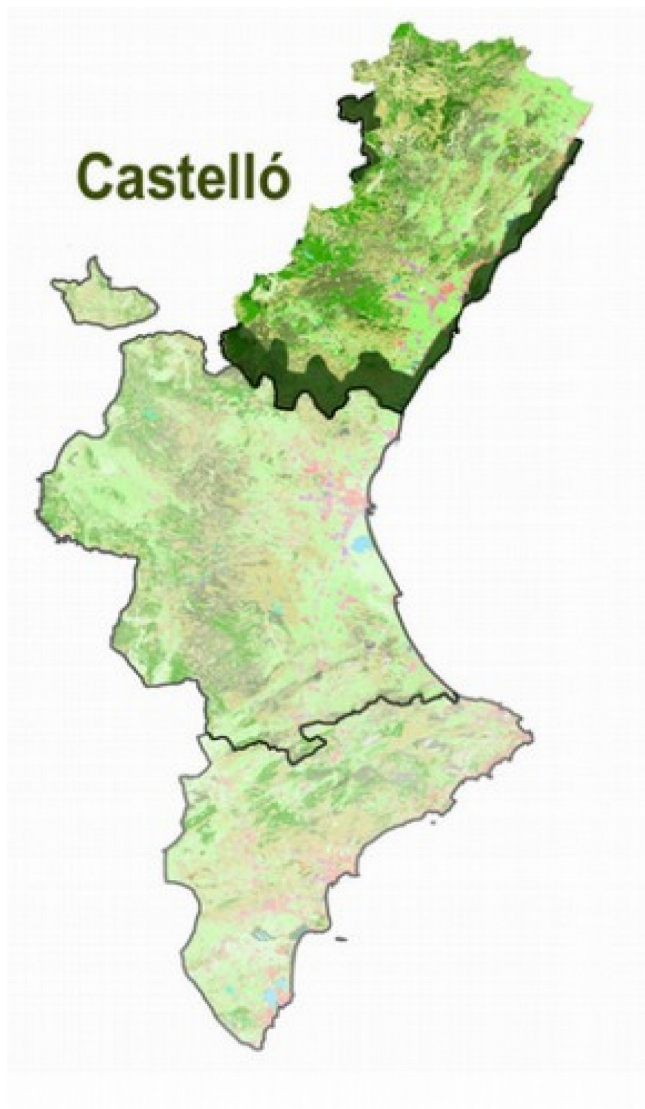




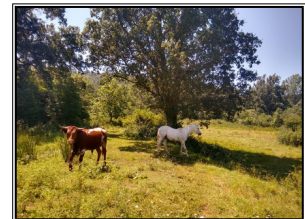
**GENERALITAT  
VALENCIANA**

Conselleria de Agricultura,  
Desarrollo Rural, Emergencia  
Climática y Transición Ecológica

# INFORME MENSUAL CONJUNTURA AGRÀRIA I SEGUIMENT DE LA SEQUERA



**JUNY – 2020**



## ÍNDEX

1. RESUM.....	3
2.- INDICADORS AGROMETEOROLÒGICS.....	5
2.2. Precipitació.....	8
2.3. Reserva d’humitat del sòl.....	9
2.4. Índex de precipitació estandarditzat (índex de sequera).....	10
3. SITUACIÓ D’EMBASSAMENTS I RECURSOS CIRCULANTS.....	11
3.1. Embassaments.....	11
3.2. Seguiment d’indicadors d’escassetat.....	12
4. DANYS I SEQUERA.....	14
5. ESTAT DELS CULTIUS.....	17
Cereals.....	17
Arròs.....	17
Hortalisses.....	18
Cítrics.....	21
Cirerer.....	25
Magraner.....	25
Vinya.....	26
Olivera.....	27
Ametler.....	28
Garrofera.....	29
Avellaner.....	30
Anouer.....	31
Tòfona.....	32
Apicultura.....	33
Pastures.....	33

*Fotos portada: 1-2.-Pastures el rivet Benassal (Alt Maestrat) i 3.- Cotonet Vila-real (Plana Baixa)*

## **1. RESUM**

Segons la informació facilitada per l'Agència Estatal de Meteorologia, el mes de juny ha sigut **humit** i tèrmicament **normal** a la Comunitat Valenciana.

En relació a la temperatura, la mitjana ha sigut de 21,1 °C, una mica superior que la de la climatologia de referència (20,9 °C) a la Comunitat Valenciana.

Cal assenyalar que enguany no va haver-hi una gran onada de calor, com en anys anteriors. El mes va començar i va acabar amb temperatures superiors a la mitjana, però a mitjan mes l'ambient va ser fresc, sobretot el dia 8, el més fred del mes. No obstant això, cal destacar que, a l'interior nord, el mes ha sigut fresc, amb temperatures mitjanes inferiors a la mitjana normal a Vilafranca i Castellfort.

Pel que fa a la pluviometria, la precipitació acumulada ha sigut de 30,3 l/m<sup>2</sup>, que és un 20 % superior que la de la mitjana climàtica 1981-2010, la qual cosa qualifica el mes d'humit. Les precipitacions es van acumular en dos períodes al voltant dels dies 8 i 17 i en forma de tempesta, a vegades amb graníssol.

La temperatura mitjana provincial, obtinguda de les dades subministrades per les estacions de la xarxa SIAR, ha sigut d'aproximadament 21,7 °C, igual que l'any passat.

La **humitat del sòl** en les capes superficials ha disminuït respecte al mes anterior, i s'ha situat en valors que oscil·len entre el 0-10 % en la major part del territori, a excepció d'una xicoteta zona interior central, on els valors van ser del 10-20 %, i en les capes profundes del 40-60 % en una mica més de la meitat septentrional de la província (amb una estreta franja del 60-80 % que travessa aquesta zona de nord a sud) i del 20-40 % en la resta.

La **reserva hídrica** ha mantingut una lleugera tendència a la baixa als principals embassaments de la província.

En aquest mes, els **danys** més destacables en l'agricultura per fenòmens meteorològics han sigut provocats per la **pedra** de la vesprada del diumenge 7, que va afectar els cultius de **cítrics** a la Plana Baixa, fonamentalment al terme d'Artana, encara que també es constaten danys a la Vilavella i a Nules. El mateix dia 7 de juny es va produir una altra pedra al terme municipal de les Useres que va afectar els **ametlers** i les **garroferes**. Posteriorment, el dia 19 de juny, va haver-hi una altra

tempesta amb pedra que va afectar bàsicament el terme municipal de Viver a l'Alt Palància, amb danys principalment en **noguera**.

Així mateix, hi ha hagut danys a causa de la humitat, per efecte de les pluges, que ha afectat de diferent manera els diferents cultius: en **ametler** s'observa l'aparició de crivellat i d'altres afeccions fúngiques, cosa que ha provocat la caiguda de fruits. En les hortalisses de la zona nord s'observen problemes de míldiu en **creilla**.

Pel que fa a l'**estat dels cultius**, el **cereal** s'ha segat i emmagatzemat amb inici de la restollada per al bestiar. En la zona **arrossera** de la província el cultiu es desenvolupa dins de la normalitat amb la substitució de falles. En les **hortalisses** d'estiu s'incrementa el cultiu a l'aire lliure de la tomaca de tipus llisa i de pera, i es comença a cultivar en exterior la **carabasseta**, comença la comercialització del **meló** i es preveu que a principis de juliol comence la del **meló d'Alger**.

En els **cítrics**, durant el mes de juny es comencen a estimar els minvaments que es produiran per la porgada, que finalment es preveu que siguin alts en les varietats primerenques de clementines, no tant en híbrids i en taronja fins al moment. Segueix la preocupació en camp per l'elevada presència de cotonet de les Valls, fonamentalment a la zona de la Plana Alta i Baixa, però també amb presència de la plaga cada vegada més estesa al nord de la província. Així i tot, sembla que la collita serà una mica millor que la de l'any passat, però molt condicionada la comercialització en les partides afectades per cotonet. Comencen a tancar-se tractes en les varietats primerenques, ja que el mercat vol proveir-se'n per la bona eixida que van tindre per la crisi de COVID-19.

Quant a l'**olivera**, continua desenvolupant-se amb normalitat amb previsió d'una campanya mitja-alta, amb estat fenològic una mica avançat respecte al seu cicle normal, com ocorre en tots els cultius permanents en general (magraner, vinya, anouer, avellaner)

En **ametler**, els fruits van consolidant la corfa. S'espera una baixada de la collita sobre un 25 % pels problemes fúngics derivats de les humitats i pluges persistents en els últims mesos.

En el cas de les **pastures**, cal assenyalar que les pluges han propiciat el molt bon estat en què es troben a la província, amb uns rendiments del 130 % a la comarca dels Ports.

## **2.- INDICADORS AGROMETEOROLÒGICS**

Segons la informació facilitada per l'Agència Estatal de Meteorologia, el mes de juny ha sigut **humit** i tèrmicament **normal** a la Comunitat Valenciana.

En relació a la temperatura, la mitjana ha sigut de 21,1 °C, una mica superior a la de la climatologia de referència (20,9 °C) a la Comunitat Valenciana.

Cal assenyalar que enguany no va haver-hi una gran onada de calor, com en anys anteriors. El mes va començar i va acabar amb temperatures superiors a la mitjana, però a mitjan mes l'ambient va ser fresc, sobretot el dia 8, el més fred del mes. No obstant això, cal assenyalar que a l'interior nord el mes ha sigut fresc, amb temperatures mitjanes inferiors a la mitjana normal a Vilafranca i Castellfort.

Pel que fa a la pluviometria, la precipitació acumulada ha sigut de 30,3 l/m<sup>2</sup>, que és un 20 % superior a la de la mitjana climàtica 1981-2010, la qual cosa qualifica el mes d'humit.

Les precipitacions es van acumular en dos períodes al voltant dels dies 8 i 17 i en forma de tempesta, a vegades amb graníssol.

Els dies 7 i 8 de juny va haver-hi pedregades en comarques centrals i del sud de Castelló. Al sud de la província les pedregades es van repetir el dia 19, i van afectar sobretot la zona de Viver, on probablement es va produir la pedregada més adversa del mes a la Comunitat Valenciana.

A continuació es mostra el resum meteorològic mensual a la província elaborat amb les dades de l'IVIA recollides per la xarxa SIAR d'estacions agroclimàtiques.



Estación	Tª media de las medias (°C)	Tª máx de las máximas (°C)	Tª mín de las mínimas (°C)	H.R. de las medias (%)	V. media (Km/h)	Racha máxima (km/h)	E.To total	Pp total (mm)
Benicarló	21,66	31,47	12,17	76,76	1,89	15,45	125,41	25,88
Burriana	21,84	31,40	10,99	72,72	2,25	16,69	134,75	44,66
Castelló Benadresa	21,89	32,10	11,06	67,92	3,46	33,59	143,32	19,30
Nules	21,96	31,70	11,92	70,16	3,35	22,79	138,99	48,28
Onda	21,66	30,83	12,56	64,01	4,78	30,74	147,38	33,38
Ribera de Cabanes	21,73	30,47	11,84	72,04	3,60	24,91	143,44	49,85
San Rafael del Río	20,78	30,77	12,63	75,22	4,73	32,87	146,38	39,40
Segorbe	20,65	30,62	10,13	65,02	4,04	27,94	145,97	30,00
Vall d'Uixó	22,01	31,70	12,87	64,00	3,57	21,31	140,30	12,86
Vila-real EEA	22,60	31,48	13,80	65,47	5,46	33,23	159,57	32,90

## 2.1. Temperatures

La temperatura mitjana provincial, obtinguda de les dades subministrades per les estacions de la xarxa SIAR, ha sigut de **21,7 °C**, igual que l'any passat, oscil·lant els valors mitjans mensuals per estació entre els 20,6 °C de Segorbe i els quasi 22 °C de Nules.

En el gràfic següent es reflecteix l'evolució al llarg del mes de la temperatura mitjana en dues de les estacions litorals (nord i sud) de la xarxa SIAR i una estació de l'interior de la província.



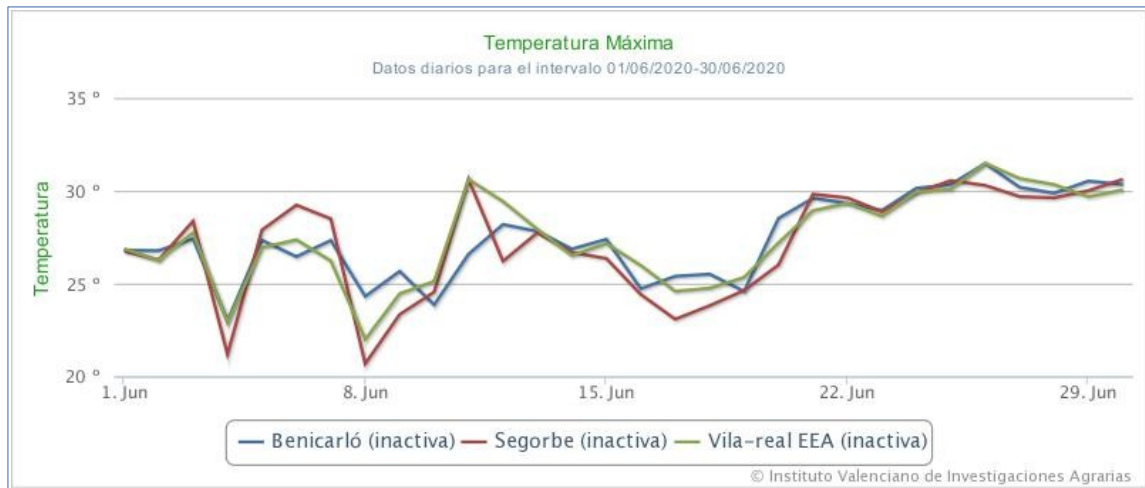


**GENERALITAT  
VALENCIANA**

Conselleria de Agricultura,  
Desarrollo Rural, Emergencia  
Climática y Transición Ecológica

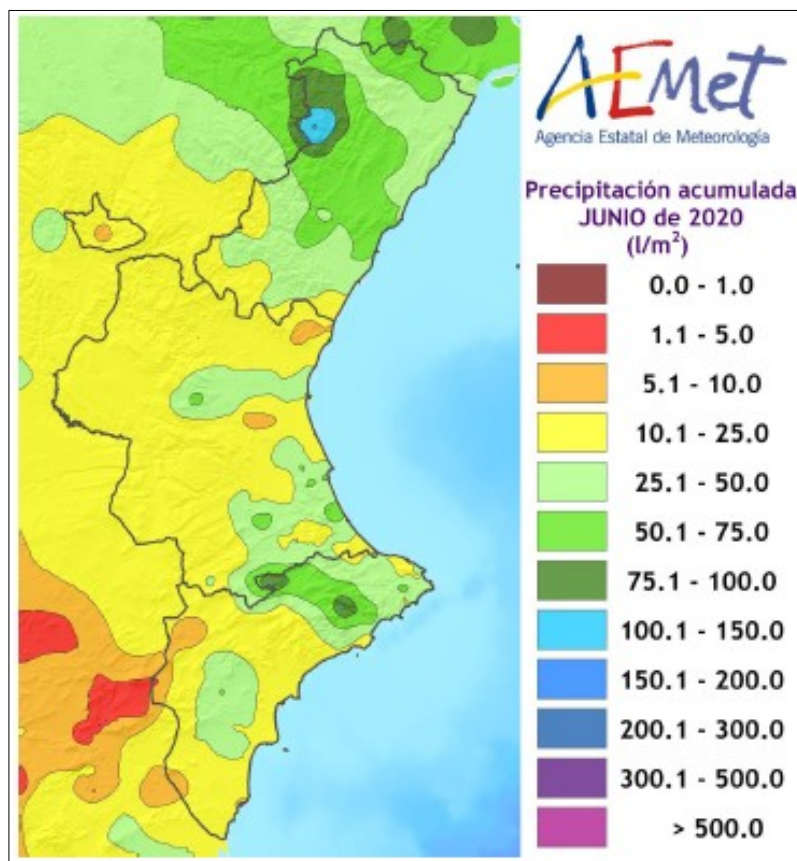
En relació amb les temperatures màximes i mínimes, de les dades de les estacions agroclimàtiques s'obté que el valor diari màxim de les temperatures màximes es va registrar a l'estació de Castelló, amb **32,1 °C**, mentre que la temperatura diària més baixa (mínima de les mínimes) va ser de **10,1 °C**, registrada a l'estació de Segorbe.

En el següent gràfic es pot observar l'evolució al llarg del mes de les temperatures màximes i mínimes en dues de les estacions litorals (nord i sud) de la xarxa SIAR i una estació de l'interior de la província.



## 2.2. Precipitació

L'Agència Estatal de Meteorologia informa que a la Comunitat Valenciana la precipitació acumulada durant el mes de juny ha sigut de 30,3 l/m<sup>2</sup>, que és un 20 % superior a la de la mitjana climàtica 1981-2010, la qual cosa qualifica el mes d'humit. Pel que fa a la nostra província, el mes ha tingut un superàvit pròxim al 40 % a Castelló. Les precipitacions es van acumular en dos períodes al voltant dels dies 8 i 17 i en forma de tempesta, a vegades amb graníssol.



Quant a les dades registrades per la xarxa SIAR d'estacions agroclimàtiques de la província, la precipitació total mitjana a la província ha sigut de **33,6 l/m<sup>2</sup>**, oscil·lant entre els 13 l/m<sup>2</sup> recollits a la Vall d'Uixó i els quasi 50 /m<sup>2</sup> de la Ribera de Cabanes.



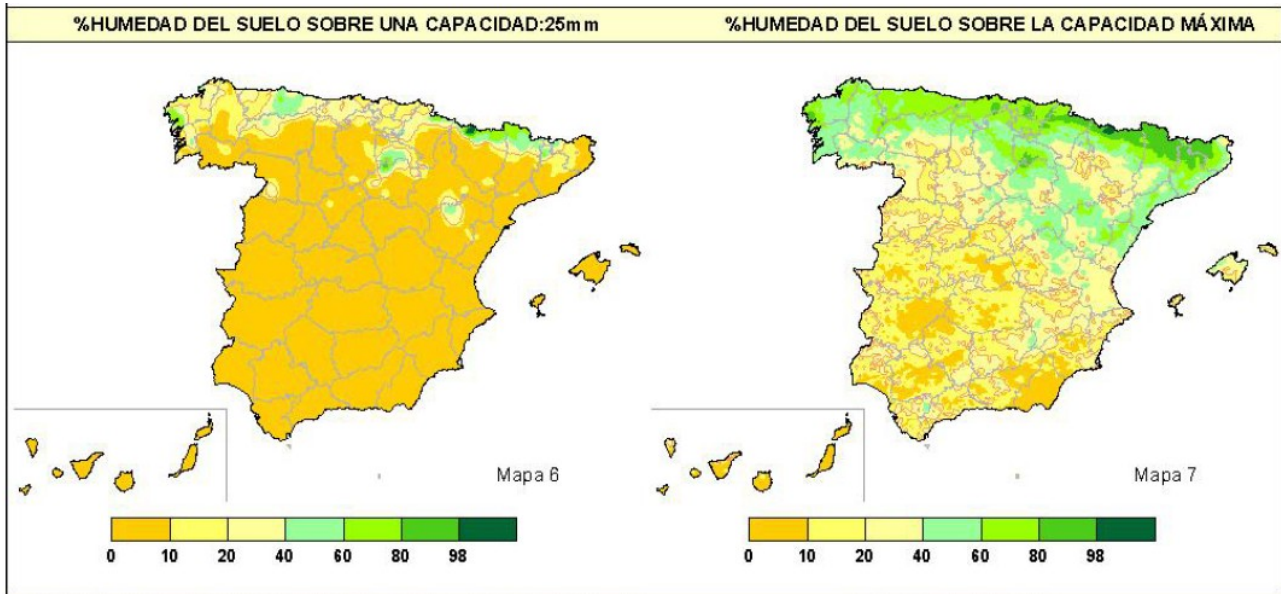
A continuació es representen les dades diàries de precipitació durant el mes de juny recollides en dues de les estacions litorals (una al nord i l'altra al sud) i una estació de l'interior de la província, de la xarxa SIAR.



### **2.3. Reserva d'humitat del sòl**

El Butlletí hídric nacional, elaborat cada deu anys per AEMET, recull la situació de la **humitat del sòl** referida al percentatge d'aigua disponible per a les plantes, en la capa superficial i en profunditat (profunditat de les arrels) per a tot el territori nacional.

Així, en el balanç hídric del sòl elaborat per AEMET a 3/6/2020, el sòl de la província presentava un percentatge d'humitat en les capes superficials del 0-10 % en la major part del territori, a excepció d'una xicoteta zona interior central, on els valors van ser del 10-20 %, i en les capes profundes del 40-60 % en una mica més de la meitat septentrional de la província (amb una estreta franja del 60-80 % que travessa aquesta zona de nord a sud) i del 20-40 % en la resta, tal com es mostra en els mapes inferiors facilitats per l'Agència Estatal de Meteorologia.

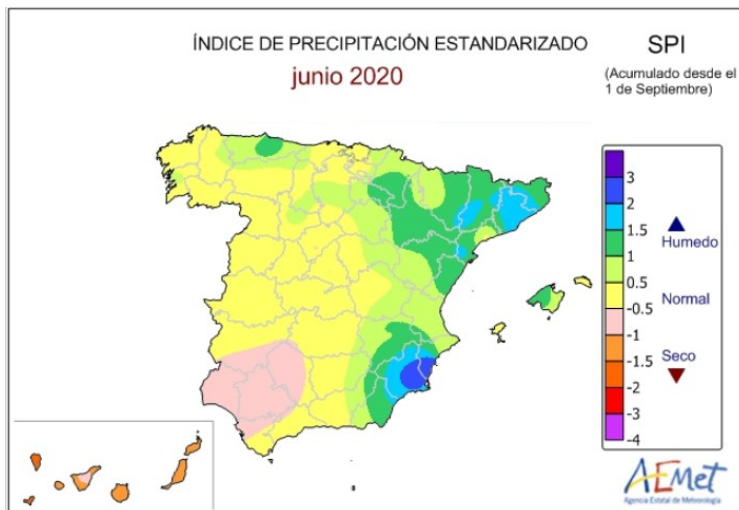


PERCENTATGE D'HUMITAT DEL SÒL  
Font: AEMET (*Butlletí hidric nacional*)

## **2.4. Índex de precipitació estandarditzat (índex de sequera)**

L'**índex de precipitació estandarditzat (SPI)** va ser dissenyat a fi de donar compte de les diferents maneres en què el dèficit de precipitació afecta els diferents sistemes de recursos hídrics (humitat del sòl, aigües superficials, aigües profundes, etc.). Concretament, l'SPI permet avaluar l'impacte del dèficit de precipitació sobre la disponibilitat dels diferents tipus de recursos hídrics. Els valors positius de l'SPI indiquen una precipitació superior a la mitjana i els valors negatius, una precipitació inferior a la mitjana, per al lloc i el període triats.

L'SPI que elabora mensualment AEMET reflecteix uns valors per a juny, acumulat des de l'1 de setembre (any hidrològic), d'entre **1 i 1,5** en quasi tota la província excepte una franja meridional, en què els valors van ser entre 0,5 i 1, per la qual cosa es mostra molt similar al mes anterior: lleugerament humit en relació amb la precipitació caiguda.



### 3. SITUACIÓ D'EMBASSAMENTS I RECURSOS CIRCULANTS

#### 3.1. Embassaments

A continuació es mostra la situació a la província dels principals embassaments a data 29 de juny.



#### Parte Estado Embalses

29-06-2020

EMBALSE	CAPACIDAD Hm3	EMBALSADO Hm3	% S/TOTAL	Variación (en Hm3) respecto 22/06/2020
<b>Sistema MIJARES</b>				
ALCORA	1,4	1,38	100,39%	0,00
ARENOS	136,9	64,14	46,84%	-0,62
MARIA CRISTINA	18,4	15,04	81,52%	-0,62
SICHAR	49,3	41,44	84,06%	-0,09
BALAGUERAS	0,1	0,12	99,50%	0,00
VALBONA	0,5	0,49	98,94%	0,00
MORA DE RUBIELOS	1,0	0,10	10,48%	0,00

Font: Confederació Hidrogràfica del Xúquer (CHX)

### **3.2. Seguiment d'indicadors d'escassetat**

#### **► Indicadors de sequera prolongada i d'escassetat**

En el Pla especial de sequera (PES) vigent desenvolupat per la Confederació Hidrogràfica del Xúquer (CHX), es diferencia el diagnòstic i la gestió de les situacions de sequera prolongada i les d'escassetat conjuntural de la demarcació.

Per a fer-ho, el PES estableix unitats de gestió territorial diferenciades i un doble sistema d'indicadors.

- Defineix sequera prolongada com la produïda per circumstàncies excepcionals o que no han pogut preveure's raonablement. Com a indicador de sequera prolongada, s'ha pres l'SPI (índex de precipitació estandarditzat). Es divideix el territori en 13 unitats territorials (UT), i a la província de Castelló en corresponen tres: (1) Sénia-Maestrat, (2) Millars-Plana de Castelló i (3) Palància-les Valls. Cada UT disposa de 47 pluviòmetres representatius (11 a Castelló), a partir dels quals i mitjançant una ponderació s'obtenen els **índexs d'estat de sequera (IES)** per a cada UT. Aquest valor es trobarà entre 0 i 1, i el llindar és el valor 0,3. Valors inferiors indicaran sequera i superiors, normalitat.

- D'altra banda, l'escassetat és la situació de falta de recursos hídrics per a atendre les demandes d'aigua previstes. L'escassetat conjuntural, que és objecte de seguiment de l'informe, representa la situació d'escassetat no continuada que, tot i que permet el compliment dels criteris de garantia en l'atenció de demandes, limita temporalment el subministrament de manera significativa. Per al cas d'escassetat, en cada unitat territorial s'han triat diversos indicadors relacionats amb la disponibilitat de recursos, de manera que reflecteixen el risc de no satisfer les demandes d'aigua. En la demarcació hidrogràfica del Xúquer, les variables que s'han triat han sigut les precipitacions mesurades a les estacions meteorològiques, les aportacions dels rius a les estacions d'aforament i les aportacions d'entrades a embassaments, les evolucions dels nivells piezomètrics als aqüífers i els volums embassats. Com en l'índex de sequera, es combinen i es ponderen les diferents variables utilitzades amb la qual cosa s'obté l'**índex d'estat d'escassetat (IEE)**. El rang de valors de l'índex va de 0 a 1 i permet classificar la situació d'escassetat en els quatre nivells següents, que es codificaran amb els colors que s'indiquen en el quadre:



Descripción	Valor del indicador/IEE	Estado/escenario
Ausencia de escasez	1,00-0,50	NORMALIDAD
Escasez moderada	0,50-0,30	PREALERTA
Escasez severa	0,30-0,15	ALERTA
Escasez grave	0,15-0,00	EMERGENCIA

**Per a més informació, pot consultar-se l'informe en la pàgina web següent <https://www.chj.es/es-es/medioambiente/gestionsequia/Documents/Informes%20Seguimiento/InformeSequia.pdf>**

En el gràfic següent, s'indiquen els índexs IES (índexs d'estat de sequera) i l'IEE (índex d'estat d'escassetat) per al mes en curs, així com un seguiment de l'evolució dels últims dotze mesos de l'IEE.

UNIDADES TERRITORIALES E ÍNDICES DEL MES			REPRESENTACIÓN GRÁFICA DE LOS ESCENARIOS SEQUÍA / ESCASEZ.												
Código y nombre UTS	IES	IEE	CASTELLÓN – JUNIO 2020												
1 <i>Cenia-Maestrazgo</i>	0,96	0,92													
2 <i>Mijares-Plana de Castellón</i>	0,85	0,86													
3 <i>Palancia-Los Valles</i>	0,76	0,80													
<b>IES: Índice de Sequía Prolongada.</b> Valores entre 0 (máx. sequía) y 1 (normalidad): umbral de detección de sequía prolongada IES < 0,30 (rojo), hasta 1 normalidad (amarillo)			<b>IEE: Índice de Estado de Escasez.</b>												
			Evolución mensual del IEE e indicación del escenario diagnosticado.												
			07/19	08/19	09/19	10/19	11/19	12/19	01/20	02/20	03/20	04/20	05/20	06/20	ESCENARIO
1	<i>Cenia-Maestrazgo</i>		0,46	0,47	0,53	0,28	0,29	0,31	0,56	0,74	0,79	0,81	0,89	0,92	NORMALIDAD
2	<i>Mijares-Plana de Castellón</i>		0,68	0,70	0,62	0,61	0,54	0,65	0,70	0,80	1,79	0,89	0,83	0,86	NORMALIDAD
3	<i>Palancia-Los Valles</i>		0,62	0,57	0,72	0,63	0,37	0,43	0,58	0,57	2,79	0,65	0,76	0,80	NORMALIDAD
<b>Clasificación del estado del indicador e IEE y del escenario</b>			Descripción	Val. indic. / IEE	Estado/escenario			Descripción	V. indic./IEE	Estado/escenario					
			Ausencia de escasez	1,00-0,50	NORMALIDAD			Escasez severa	0,30-0,15	ALERTA					
			Escasez moderada	0,50-0,30	PREALERTA			Escasez grave	0,15-0,00	EMERGENCIA					
Fuente: CHJ. "INFORME DE SEGUIMIENTO DE LA SEQUÍA Y LA ESCASEZ"															



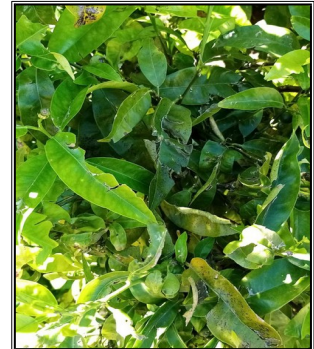
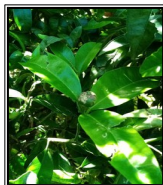
**GENERALITAT  
VALENCIANA**

Conselleria de Agricultura,  
Desarrollo Rural, Emergencia  
Climática y Transición Ecológica

#### **4. DANYS I SEQUERA**

En aquest mes els danys més destacables en l'agricultura per fenòmens meteorològics han sigut provocats per la **pedra** de la vesprada del diumenge 7, que va afectar els cultius de cítrics a la Plana Baixa, fonamentalment al terme d'Artana amb una estimació provisional d'un 22 % de danys en unes 50 Ha (25 % de la superfície total), encara que també es constaten danys a la Vilavella (5 % de danys en 10 hectàrees) i a Nules (5 % de danys en 120 hectàrees).

A Artana els danys importants es produeixen en la varietat Marisol, ja que les mandarines estaven quallades, i en menor mesura en clemenules per estar xicoteta encara i l'arbre més frondós. Dependrà de la porgada veure com queden finalment els horts. També s'aprecien danys en fusta en algunes zones, depenent també del port i obertura de l'arbre.



*Danys pedra Artana 7 juny*

El mateix dia 7 de juny es produeix una altra **pedregada** al terme municipal de les Useres que afecta els **ametlers** (20 % de danys en 300 hectàrees) i la **garrofera** (10 % de danys en 10 hectàrees).

Posteriorment, el dia 19 de juny, va haver-hi una altra tempesta amb **pedra** que va afectar bàsicament el terme municipal de Viver a l'Alt Palància, amb danys principalment en **anouer**, i en menor mesura en la resta de cultius (ametler, vinya, cirerer, fruiters i olivera).



*Vinya Viver graníssol 19 de juny*



*Anouer Viver graníssol 19 de juny*

*fotos Cooperativa Viver*

En general segueixen els problemes derivats pels excessos d'humitat acumulats en el cultiu de l'**ametler**, que han derivat en l'aparició de processos fúngics, en tota la província, agreujats a les parcel·les que han patit embassada amb la conseqüent asfíxia radicular, sobretot en plantacions joves.

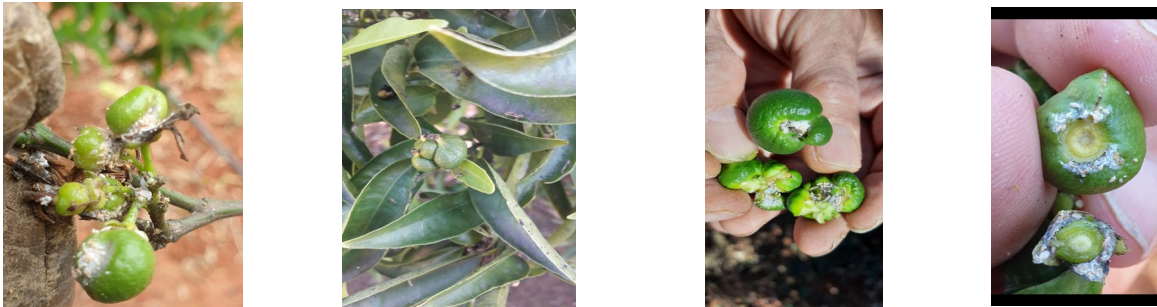
En les principals zones productores de l'Alt Palància, a causa de les pluges i malgrat els tractaments realitzats, en algunes varietats s'observa molt de crivellat, cosa que ha provocat caiguda de fruits i molta fulla, igual que a l'Alt i Baix Maestrat i les zones altes de la Plana, on no van poder realitzar-se els corresponents tractaments fitosanitaris.

S'observa gomosi en algunes parcel·les. També afecció per mosquit verd en les plantacions joves, de moniliosi i de taca ocre en les varietats més sensibles.

A causa de les constants pluges, s'ha produït una rentada de nutrients amb les conseqüents carencies nutricionals.

Totes aquestes causes provoquen una caiguda de fruit amb minvament en la producció, que s'estima actualment al voltant d'un 25 %, i en algunes comarques com a l'Alcalatén, fins i tot superior.

En **cítrics** continua la preocupació en camp per l'elevada presència de *cotonet de les Valls*, fonamentalment en la zona de la Plana Alta i Baixa, però també amb presència de la plaga cada vegada més estesa al nord de la província. Així i tot, sembla que la collita serà una mica millor que la de l'any passat, però molt condicionada la comercialització en les partides afectades per cotonet.



*Cotonet de les Valls – Plana Baixa - fotos Javier Peris*

En els cultius **hortícoles** de la Plana Alta informen de problemes de míldiu en creïlla.

També al Baix Maestrat informa de minvament en la qualitat (ennegrint) d'alguns cultius com l'encisam i la floricol a causa de les altes temperatures i humitat provocada per la pluja.



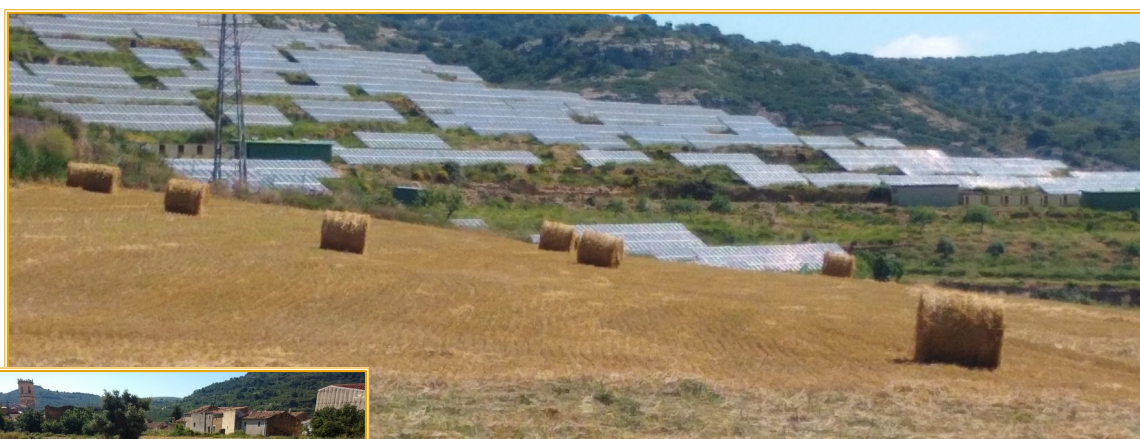
## **5. ESTAT DELS CULTIUS**

### **Cereals**

Durant aquest mes s'ha procedit a la sega del cereal, amb l'empacat de la palla i l'inici de la restollada per al bestiar.

La sega s'ha pogut fer amb relativa normalitat, ja que la meteorologia ho ha permés.

Els rendiments en les principals zones productores dels Ports han sigut alts (120-130 % superior a l'any passat en el gra), i en el cereal ferratger fins i tot superiors.



*Ordi empacat l'Alt Maestrat*

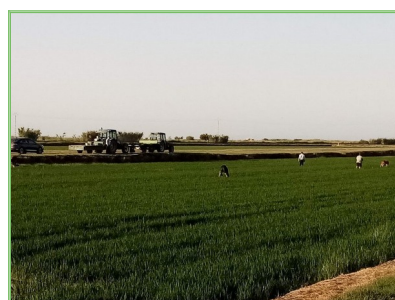
*Avena segada l'Alt Maestrat*

### **Arròs**

L'arròs a la comarca de la Plana Baixa està ja arrelat i inundat, i s'estan reposant falles de plantació.

El cultiu es veu sa, encara que realitzant tractament fungicida preventiu per a la piriculària de l'arròs.

S'està fent parament massiu amb feromones d'atracció sexual per als mascles del *Chilo suppressalis* (barrinador de l'arròs: cucat), una de les tres plagues monitorades per la Conselleria d'Agricultura.



*Camps d'arròs - La Llosa (Plana Baixa)*

## **Hortalisses**

Les pluges persistents a la primavera de març-abril i la situació de l'estat d'alarma van retardar el calendari de plantacions i, per tant, la campanya de recol·lecció.

En la **carxofa** es considera acabada la recol·lecció i es comencen a preparar els camps per a la nova campanya. Segueix el cultiu de **creïlla** al Baix Maestrat i en alguns municipis de la Plana Alta, amb minvaments de producció respecte a l'any passat pels problemes de mildiu i de cuc filferro (agulleta), amb poca demanda en els mercats.

Durant aquest mes es desenvolupa la campanya de **l'all porro** al Baix Maestrat amb elevada producció. La **carabasseta** segueix en valors normals de comercialització i comença el cultiu a l'aire lliure. Continua la producció de **ceba**, de **col llombarda**, **floricol**, de **col de cabdell de fulla**

**arrissada** i de **llisa** en menor mesura, així com d'**encisam** en les varietats romana, meravella i trocadero.

El **cogombre**, el **pimentó** (tant lamuyo roig com dolç italià) tenen una bona producció, i les **bajoques** (verda perona, blanca i roja) presenten poca producció que repercuteix en un bon preu de mercat. La **tomaca** es cultiva a les comarques castellonenques en les varietats valenciana, redona llisa, Daniela i Raff, i s'estima que la campanya finalitze el mes de juliol per a la majoria de varietats, excepte per a la varietat pera que es cultivarà en exterior. Finalitza la campanya en **faves Mutxamel** i en **pésols verds baina** consum en fresc que han patit minvaments puntuals per tempestes amb graníssol localitzat.



*Hort familiar; tomaca (esquerra) i carabasseta (dreta) a l'Alt Maestrat*



*Creilla*



*Albergina*



*Carabasseta*



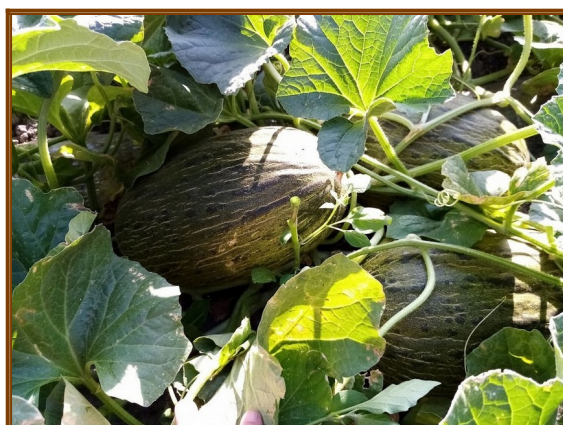
*Pimentó*

## **Meló**

El cultiu entra en comercialització aquest mes, amb bona qualitat del producte i eixida comercial a bons preus, pel prestigi reconegut dels productors de la zona de la Plana Baixa (Xilxes, la Llosa, Moncofa).

*En les fotografies s'aprecia la varietat de meló de tot l'any. En aquest camp s'han realitzat sis dates de trasplantament des del 15 d'abril al 30 de juny cada 15 dies, utilitzant una varietat diferent en cada època. La fertirrigació en aquest cas és amb un equip a peu de camp accionat per un generador a gasoil. El camp es troba en plena marjal, motiu pel qual completen amb regs de superfície (informe OCA Plana Baixa)*

*Melonar a la Llosa, Plana Baixa*



## **Meló d'Alger**

El cultiu de meló d'Alger està molt estès a la zona del Baix Maestrat (Benicarló) i s'espera que entre en plena comercialització el mes de juliol fonamentalment en les varietats ratllada i negra sense llavors i en la prèmium microllavors.

També hi ha plantacions però de menor envergadura a la Plana Baixa, amb una diferenciació de marca, i a la Plana Alta, on es reporta també el cultiu en el tipus melona.



**GENERALITAT  
VALENCIANA**

Conselleria de Agricultura,  
Desarrollo Rural, Emergencia  
Climática y Transición Ecológica



*Cultiu meló d'Alger Benicarló - El Baix Maestrat*

## Cítrics

En relació a l'estat fenològic, cal destacar que com en la resta de cultius es troba avançat, motiu pel qual s'espera que la pròxima campanya comence abans.

En les primeres estimacions es preveu un increment en la collita d'entre un 10-30 % segons les zones respecte a la mala campanya precedent, malgrat els minvaments causats pel cotonet i per la porgada.



*Clemenvilla - Vila-real - Plana Baixa*



*Porgada - Vila-real - Plana baixa*



**GENERALITAT  
VALENCIANA**

Conselleria de Agricultura,  
Desarrollo Rural, Emergencia  
Climática y Transición Ecológica

La porgada està sent més important del que s'esperava inicialment, sobretot en les varietats més primerenques de les zones més altes de cultiu (Marisol, arrufatina, oronules, clemenules, esbal), amb valors mitjans d'entre el 50-60 %.

És menor en les varietats híbrides (ortanique, clemenvilla, tango...), en les quals en certa manera "ha contribuït" a l'aclarida que hauria de realitzar-se manualment o mitjançant ratllat.

En taronges (València, lane late...), la porgada oscil·la en uns valors al voltant del 30 %.

Es comencen a veure problemes en camp per l'afecció d'aranya roja, pel que sembla pels efectes de tractaments alternatius per al cotonet, encara que de moment no resulta preocupant. Es pressuposa que s'incrementarà en els mesos d'estiu per la previsió de temperatures més altes.

Cal destacar la gran preocupació en camp per l'elevada presència de **cotonet** de les Valls (*Delotococcus aberiae*), que està afectant fortament el cultiu en la zona de la Plana Alta i Baixa, encara que també es reporta la presència cada vegada més comuna en les zones cítriques del nord de la província.

Els tractaments fitosanitaris s'han vist retardats per les pluges, a la qual cosa se suma la prohibició d'ús de les matèries actives utilitzades anteriorment (clorpirifós i metilclorpirifós), havent-se utilitzat unes altres, que finalment no han resultat tindre els resultats desitjats, i amb efectes secundaris de proliferació d'altres patologies com la ja descrita d'aranya roja que s'haurà de tractar amb més intensitat de la prevista.

Es transcriuen a continuació els informes de les oficines comarcals de **la Plana Baixa i la Plana Alta** en relació amb la plaga de cotonet.

- *La Plana Baixa (la Vall d'Uixó) - informe tractaments utilitzats*

CLEMENTINA I TARONJA. *Es troba que el problema principal és el 'Delotococcus aberiae', ja que els danys de deformació del fruit són pèrdues directes. Hi ha en tots els municipis una mica d'afecció en totes les parcel·les i en algunes parcel·les molta afecció. S'han fet tractaments amb acetamiprid i amb tauflualinat sense tindre cap d'aquests resultats efectius. La plaga es recupera ràpidament i l'oli tampoc resulta efectiu.*

*S'han instal·lat paranys amb feromones d'atracció i mort de mascles. Aquest parany ha de ser efectiu per a poll roig de Califòrnia, cotonet i 'Delotococcus', però s'han col·locat quan la*





**GENERALITAT  
VALENCIANA**

Conselleria de Agricultura,  
Desarrollo Rural, Emergencia  
Climática y Transición Ecológica

*plaga ja estava instal·lada. Caldrà veure'n l'efectivitat millor l'any que ve. Es tracten també les formigues que faciliten l'extensió de la plaga. S'aplica cinta de Pegafit al tronc com a barrera física.*

*- La Plana Alta - Vectors físics transmissió.*

*Amb les inspeccions realitzades no podem concretar el grau d'incidència general de la plaga al terme municipal de Borriana. El grau d'afecció seria dispar, amb una mitjana del 30 % de fruita atacada.*

*Un dels motius de l'aparició dels focus serien els calaixos de la fruita, que comencen a afectar els arbres que hi estan en contacte, és a dir, al costat dels camins. De la mateixa manera, la plaga podria començar a atacar per les branques dels arbres, en entrar en contacte amb els calaixos dels camions durant el seu trasllat. L'aparició de focus en diferents llocs d'una població i entre municipis que s'ha produït podria ser a causa del trasllat de calaixos sense desinfecció prèvia.*



*Clemenules afectades per cotonet de les Valls (Plana Baixa)*

Durant el mes, l'activitat citrícola en camp a la nostra província s'ha centrat en les tasques de manteniment del cultiu, com la poda, eliminació de pollissos, tractaments fitosanitaris i sobreempelts.

Els treballs d'empeltat duts a terme van encaminats, en el cas de les mandarines, a la substitució de varietats com Marisol, hernandina i ortanique per altres com l'oronules, orogròs, tango... i en el cas de les taronges, les varietats triades són navel Chislett, València late i València delta.



*Empeltat en pua - d'ortanique a clemenalba*

Quant als tractaments fitosanitaris, s'ha continuat com ja s'ha referenciat, amb els de control del cotonet de les Valls, però amb la prohibició dels fitosanitaris clàssics, ja que sembla que només són eficaços els paranys per feromones que resulten ara com ara molt cars, i els resultats seran apreciables a llarg termini.

A final del mes de juny han començat a tancar-se tractes en les varietats primerenques, ja que el mercat vol assegurar-se el proveïment de producte per la bona eixida que va tindre per la crisi de COVID-19.



## **Cirerer**

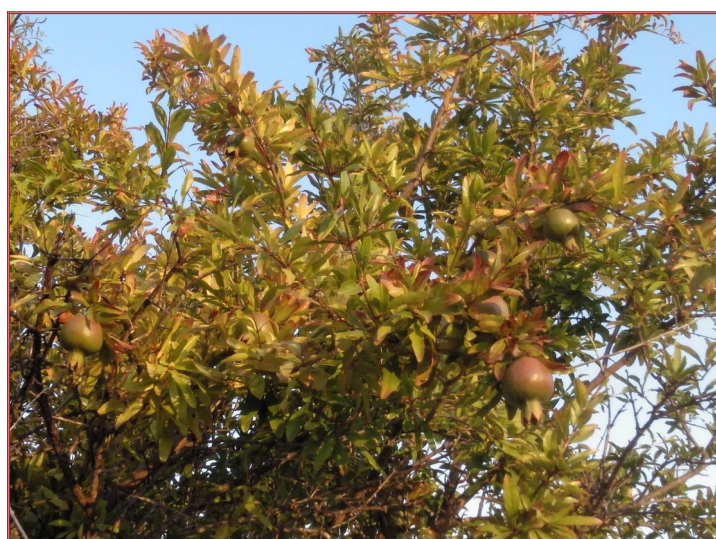
Finalitzada la campanya amb la producció perduda a la Salzadella (95 % danys) i menys de la meitat de producció en la resta de zones de cultiu (l'Alt Palància i Culla).



*Cirerer - L'Alt Maestrat*

## **Magraner**

El cultiu es desenvolupa favorablement, i presenta al juny els fruits ja formats.



*Magraner fruit (Plana Baixa)*



**GENERALITAT  
VALENCIANA**

Conselleria de Agricultura,  
Desarrollo Rural, Emergencia  
Climática y Transición Ecológica

## **Vinya**

El cultiu de la vinya es desenvolupa amb normalitat durant el mes, amb els xanglots molt avançats. No obstant això, a causa de l'excés d'humitat per les pluges, s'han detectat problemes de *mildiu* i *oidi* a la comarca del Baix Maestrat. A l'Alt Palància reporten problemes d'oidi en els xanglots amb dificultat per a combatre'l. A Viver la pedra del 19 de juny va afectar fonamentalment la varietat Chardonnay (la més primerenca de la zona) i provocarà un retard en la recol·lecció.

Cal recordar els danys per la pedra caiguda el 10 de maig ja informat, que va afectar fonamentalment el terme de Benlloc i que en el cultiu de la vinya va produir danys en un 30 % dels fruits quallats, amb major afecció en les zones altes del terme municipal.



*Vinya Benlloc – Plana Alta*



**GENERALITAT  
VALENCIANA**

Conselleria de Agricultura,  
Desarrollo Rural, Emergencia  
Climática y Transición Ecológica

## **Olivera**

El cultiu continua desenvolupant-se amb normalitat, esperant en principi una collita mig alta en relació a la de la campanya anterior, en què va ser abundant.

Les pluges continuades, al contrari que en altres cultius, no han afectat el quallat de l'oliva i no s'hi observen afeccions fitosanitàries preocupants a escala provincial. S'observa una mica de *Prays olellus* a l'Alt i Baix Maestrat que ha requerit tractament oportú aquest mes. L'ull de gat està controlat.

L'estat fenològic està una mica avançat respecte al seu cicle normal, esperant un avançament en la campanya de recollida d'unes 2 setmanes.



*Detall fruit (Plana Baixa)*



**GENERALITAT  
VALENCIANA**

Conselleria de Agricultura,  
Desarrollo Rural, Emergencia  
Climática y Transición Ecológica

## **Ametler**

Ja s'ha referenciat en l'apartat de danys la problemàtica de la caiguda de fulla i fruit per afeccions fúngiques i d'asfixia radicular que s'han estat observant en aquest cultiu, a causa de les pluges i humitats persistents dels últims mesos.

Aquesta caiguda de fulla massiva pot tindre repercussions en la pròxima campanya per no poder realitzar els arbres una recàrrega adequada de nutrients.

Les parcel·les que van realitzar tractaments estan millor, però així i tot s'hi observen afeccions. S'estima un minvament de producció d'almenys un 25 % a la província.

Continua l'engreixament de fruits amb l'enduriment de la corfa.



*Cultiu ametler – L'Alt Maestrat*



**GENERALITAT  
VALENCIANA**

Conselleria de Agricultura,  
Desarrollo Rural, Emergencia  
Climática y Transición Ecológica

## **Garrofera**

S'espera una molt bona collita, els arbres s'observen molt carregats de fruit que a vegades provoca trencament de branques pel pes. Segons es deshidraten gradualment les baines per la maduració, es va reduint aquest mal.

En general, en tota la província, el cultiu presenta molt bon desenvolupament vegetatiu a causa de les pluges, encara que alguns camps s'estan tractant amb fungicides per excés d'humitat. També es realitzen tasques d'eliminació de males herbes que han proliferat a causa de les pluges.

El preu de mercat enguany ha sigut excel·lent, per la qual cosa s'estan recuperant parcel·les que no es cultivaven.



*Garrofera, detall fruits (Baix Maestrat)*

## Avellaner

El cultiu segueix desenvolupant-se amb normalitat i s'espera una bona collita.



*Bancals avellaner Benassal*

*Fruit tancat*

La superfície cultivada ha descendit gradualment en les dues últimes dècades, tant a Benassal com a Zucaina (principals municipis productors), amb canvi d'ús fonamentalment a cultius de plantacions d'altres espècies per a la producció de tòfona. S'aprecia l'evolució del fruit amb la corfa ja formada i tancada.



**GENERALITAT  
VALENCIANA**

Conselleria de Agricultura,  
Desarrollo Rural, Emergencia  
Climática y Transición Ecológica

## Anouer

A la comarca de l'Alt Palància, a Viver, ens informen de la pedra caiguda el dia 19 de juny, que influirà en el minvament de producció. En la resta de la província evoluciona amb normalitat.

En les varietats primerenques (ser), l'anou està molt avançada i amb la corfa ja endurida.

Es continua tractant la *carpocapsa*, s'ha controlat el focus de pugó que hi havia i s'ha detectat *antracnosi* amb forta afecció en algunes zones.

En les varietats tardanes el fruit continua madurant.



*Alt Maestrat-Anouer*



*fruit- l'Alt Palància*



**GENERALITAT  
VALENCIANA**

Conselleria de Agricultura,  
Desarrollo Rural, Emergencia  
Climática y Transición Ecológica

## **Tòfona**

En els últims anys, i en les zones d'interior de la província, el cultiu de la tòfona en plantacions micorrizades de *Quercus* (carrasca i roure), i en menor grau d'avellaner, ha seguit una evolució ascendent, sobretot a les comarques de l'Alt Palància (El Toro, Barracas, Villanueva de Viver...) amb explotacions més grans que les que s'observen en la resta de zones productores de l'Alcalatén, l'Alt Maestrat i els Ports, on el cultiu ha substituït progressivament xicotetes parcel·les de guarets, terres arables i fruita seca (avellaner).



Aquest cultiu de secà està totalment condicionat a la meteorologia, i segons la quantitat de pluja i l'estacionalitat d'aquestes, n'hi ha producció o no.

Aquest any, especialment humit fins a la data, fa que es preveja una bona producció, tot i que dependrà de les tempestes d'estiu.

Les plantacions a les nostres comarques comencen a produir a partir dels 9 anys, i podríem avançar que almenys el 50 % de les que hi ha encara estan en desenvolupament.

*Plantació carrasca micorrizada - L'Alt Maestrat*



## **Apicultura**

La floració d'aquesta campanya ha estat condicionada per les pluges i la persistent humitat ambiental que ha impedit a les abelles treballar amb normalitat amb els problemes derivats d'eixamenaments.

La producció de mel de mil flors ha sigut més baixa del que s'esperava fins a la data, tot i que ara els ruscos estan en transhumància fonamentalment per a l'aprofitament del gira-sol a Andalusia i Sòria i a Guadalajara per a l'espígol, per la qual cosa s'espera que la campanya s'incremente en els mesos estivals.



No obstant això, la producció en flor del taronger ha estat en els valors estàndards, i en la de romer s'ha apreciat una baixada en la qualitat organolèptica (mel més fosca per simultaniejar amb la floració de l'ametler), que ha depreciat en part el seu valor. La mel de timó és molt buscada per la poca producció.

El mercat, tant nacional com internacional, es troba animat i la producció ix amb regularitat.

## **Pastures**

Cal assenyalar que les pluges han propiciat el molt bon estat en què es troben les pastures a la província, ja que la comarca dels Ports n'ha comunicat uns rendiments del 130 %.

A la comarca de l'Alt Palància les pluges no han sigut tan generoses i les pastures no estan tan exuberants com en altres zones.



*El Rivet Benassal (l'Alt Maestrat)*