



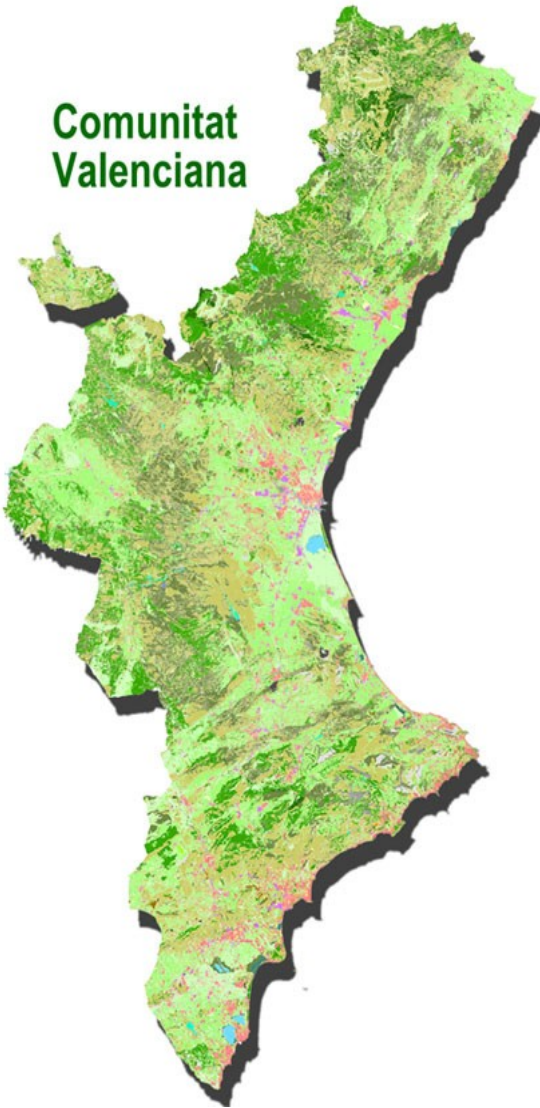
**GENERALITAT
VALENCIANA**

Conselleria de Agricultura,
Desarrollo Rural, Emergencia
Climática y Transición Ecológica

SUBSECRETARIA

INFORME MENSUAL DE CONJUNTURA AGRÀRIA I SEGUIMENT DE SEQUERA COMUNITAT VALENCIANA

**Comunitat
Valenciana**



JUNY 2020



Meló cantalup (Alacant). Font: OCA de l'Alacantí.

**SERVEI DE DOCUMENTACIÓ, PUBLICACIONS I
ESTADÍSTICA DEPARTAMENTAL**



ÍNDEX

1. RESUM.....	4
2. INDICADORS AGROMETEOROLÒGICS.....	6
2.1. RESUM.....	6
2.2. TEMPERATURES.....	6
2.3. PRECIPITACIONS.....	7
2.4. RESERVA D'HUMITAT DEL SÒL.....	9
2.5. ÍNDEX DE PRECIPITACIÓ ESTANDARDITZAT (índex de sequera).....	10
3. SITUACIÓ DELS EMBASSAMENTS I RECURSOS CIRCULANTS.....	11
3.1. RESUM.....	11
3.2. XÚQUER.....	12
3.2.1. SEGUIMENT D'INDICADORS D'ESCASSETAT.....	13
3.3. SEGURA.....	14
3.3.1. SEGUIMENT D'INDICADORS D'ESCASSETAT.....	14
3.4. TRANSVASAMENT TAJO-SEGURA.....	15
3.4.1. SEGUIMENT D'INDICADORS D'ESCASSETAT.....	15
4. DANYS PUNTUALS I SEQUERA EN CULTIUS.....	16
4.1. DANYS.....	16
4.2. SEQUERA.....	17
4.3. SITUACIÓ DE LES PASTURES (NDVI).....	17
5. ESTAT DELS CULTIUS.....	18
5.1. CEREALS GRA.....	18
Cereals d'hivern.....	18
Cereals d'estiu.....	18
Arròs.....	18
Dacsa.....	19
5.2. FERRATGERES.....	19
5.3. TUBERCLES.....	19
Creïlla.....	19
Moniato.....	19
5.4. HORTALISSES.....	19
Bledes.....	19
All porro.....	19
Carxofa.....	19
Api verd.....	20
Albergina.....	20
Carabasseta.....	20
Carabassa.....	20



Ceba.....	20
Ceba tendra.....	20
Col de cabdell.....	20
Floricol.....	21
Escarola arrissada.....	21
Espàrrecs.....	21
Faves.....	21
Bajoques.....	21
Encisam.....	21
Meló de tot l'any.....	21
Cogombre.....	22
Pimentó.....	22
Meló d'Alger.....	22
Tomaca.....	22
5.5. CÍTRICS.....	23
Mandariner.....	23
Taronger.....	24
Llimera.....	25
5.6. FRUITERS.....	25
Fruiters de llavor.....	25
Fruiters de pinyol.....	25
Altres fruiters.....	26
Alvocat.....	26
Garrofera.....	26
Caqui.....	26
Cirerer.....	27
Magraner.....	27
Figuera.....	28
5.7. FRUITA SECA.....	28
Ametler.....	28
Avellaner.....	29
Anouer.....	29
5.8. VINYA.....	29
Vivers de vinya.....	29
Raïm de taula.....	29
Raïm de vinificació.....	29
5.9. OLIVERA.....	30
5.10. PASTURES.....	31



1. RESUM

D'acord amb les dades publicades per AEMET, a la Comunitat Valenciana, el mes de juny de 2020 ha sigut pluviomètricament **humit i normal** quant a temperatures. La temperatura mitjana, 21,7 °C, és 0,2 °C superior que la de la climatologia de referència (20,9 °C), i la precipitació acumulada ha sigut de 30,3 l/m², que és un 20 % inferior a la de la mitjana climàtica del període 1981-2010 (25,2 l/m²).

L'increment de les temperatures va afectar la **humitat del sòl** sobretot en les capes superficials, que, a final de mes, es va situar per davall del 10 % en tot el territori de la Comunitat Valenciana. No obstant això, les capes inferiors, a causa de la gran pluviometria acumulada en els mesos precedents, van estar entre el 20 i el 40 % a la meitat sud de la província de Castelló i entre el 40 i el 60 % a la resta. A la província de València la humitat de les capes profundes es trobava entre el 20 i el 40 %. A la província d'Alacant va estar entre el 20 i el 40 % a la muntanya i interior nord de la província, mentre que van ser un poc inferiors a la resta, entre el 10 i el 20 %.

La **reserva hídrica** va invertir la tendència alcista que s'havia mantingut en els últims mesos. Es van observar baixades a la conca del Xúquer i a l'embassament d'Entrepeñas-Buendía, i es va mantindre constant a la conca del Segura. Malgrat això, els embassaments de la conca del Xúquer i del Segura i el subsistema Entrepeñas-Buendía mantenien més aigua embassada que en les mateixes dates de l'any anterior i que en la mitjana dels cinc últims anys.

Pel que fa als **danys**, la concatenació de diversos mesos amb condicions de pluja i temperatures inusuals i adverses per al desenvolupament normal de la floració, pol·linització, quallat i engrossiment dels fruits han afectat en aquesta campanya els fruiters de pinyol fonamentalment. D'aquests, el cirerer ha patit les pèrdues més grans de producció. Així mateix, la collita de bacores es va reduir a la meitat per factors adversos similars. Al mes de juny van destacar les pedregades que van acompanyar les tempestes esdevingudes entre el 7 i el 9 de juny i que van afectar diverses comarques i cultius. S'ha observat una reducció de la producció d'ametla a causa dels atacs de fongs com ara per *Monilia* i crivellat, propiciats per les persistents precipitacions primaverals que van provocar el despreniment de fruits. En cítrics continua la preocupació al camp per l'elevada presència de cotonet de les Valls, fonamentalment a la zona de la Plana Alta i Baixa, però també amb presència de la plaga cada vegada més estesa al nord de la província.

Quant a l'**estat dels cultius**, en els **cereals d'hivern** va continuar la sega que ja havia començat a les zones més avançades i es va iniciar a la resta de zones productores, amb rendiments superiors als de la campanya anterior. Respecte als **cereals d'estiu**, l'**arròs** es desenvolupava amb normalitat. A les comarques productores de València va començar la fase de fillolament i a Castelló es va portar a terme la substitució de falles.

En **hortalisses**, es van recol·lectar diverses cucurbitàcies com ara meló de tot l'any, meló d'Alger i carabassa de cacauet, i bulbs com la ceba. Es van arrancar arrels com ara nap, napicol i carlota. Als



hivernacles de les comarques del sud d'Alacant es van collir pimentons, tomaques, albergines, carabassetes i cogombres. En el cas dels **tubercles**, es van fer trasplantaments de moniato i van continuar les arracades de creïlla de collita per a consum i indústria i van començar les de creïlla de mitjan estació.

En relació amb els **cítrics**, va finalitzar la recol·lecció de mandarines i taronges en totes les comarques productores. Van prosseguir els talls de llima verna al Baix Segura. L'engrossiment de mandarines i taronges de la pròxima campanya va evolucionar amb normalitat, la major part de les varietats estaven finalitzant la caiguda fisiològica.

Pel que fa a **fruiters**, el cultiu de magraner estava en quallat i creixement del fruit i va finalitzar la campanya de bacoques amb una reducció important de producció. Va concloure la recol·lecció de fruiters de pinyol com la prunera i va continuar la recol·lecció de varietats tardanes de bresquilla, albercoc i cirera. Les condicions meteorològiques adverses han afectat molt els fruiters d'os, fonamentalment les varietats primerenques de cirerer.

En l'**ametler** el fruit ja havia assolit la grandària definitiva en la majoria de comarques i evolucionava cap a la maduresa. L'excés d'humitat per les pluges persistents va augmentar els atacs fúngics, la qual cosa va causar abundants despreniments de fruits, cosa que fa preveure una reducció de collita.

El **raïm de taula** i la **vinya de vinificació** van presentar, en general, un desenvolupament vegetatiu excel·lent i abundància de xanglots. Les vinyes es van trobar, en funció de varietats i emplaçaments, entre els estats fenològics de gra amb la grandària d'un perdigó a gra amb la grandària d'un pèsol i inici de verolada en aquelles varietats més precoces de taula.

El cultiu de l'**olivera** estava entre l'inici del quallat del fruit i amb el fruit engrossint entre el 25 i el 50 % de la seua grandària, segons comarques.



2. INDICADORS AGROMETEOROLÒGICS

2.1. RESUM

D'acord amb les dades publicades per AEMET, a la Comunitat Valenciana, el mes de juny de 2020 ha sigut pluviomètricament humit i *normal* quant a temperatures. La temperatura mitjana, 21,7 °C, és 0,2 °C superior que la de la climatologia de referència (20,9 °C), i la precipitació acumulada ha sigut de 30,3 l/m², que és un 20 % inferior a la de la mitjana climàtica del període 1981-2010 (25,2 l/m²).

Si es comparen amb les que proporciona la xarxa SIAR de l'IVIA, les estacions del qual es troben més pròximes a la costa, s'observa que la temperatura mitjana registrada per les seues estacions va ser de 22,2 °C (1,1 °C superior als registres d'AEMET), la qual cosa dona una idea de les altes temperatures que es van donar en les zones litorals i que la precipitació mitjana va ser de 32,9 l/m², similar a la de l'Agència estatal.

JUNY 2020	T. mitjana mín. °C	T. mitjana mitj. °C	T. mitjana màx. °C	Prec. mitjana (l/ m ²)
ALACANT	16,2	22,6	28,8	33,6
CASTELLÓ	16,0	21,7	27,2	31,3
VALÈNCIA	15,8	22,4	29,1	33,9
C. VALENCIANA	16,0	22,2	28,4	32,9

(Font: xarxa SIAR i elaboració pròpia)

2.2. TEMPERATURES

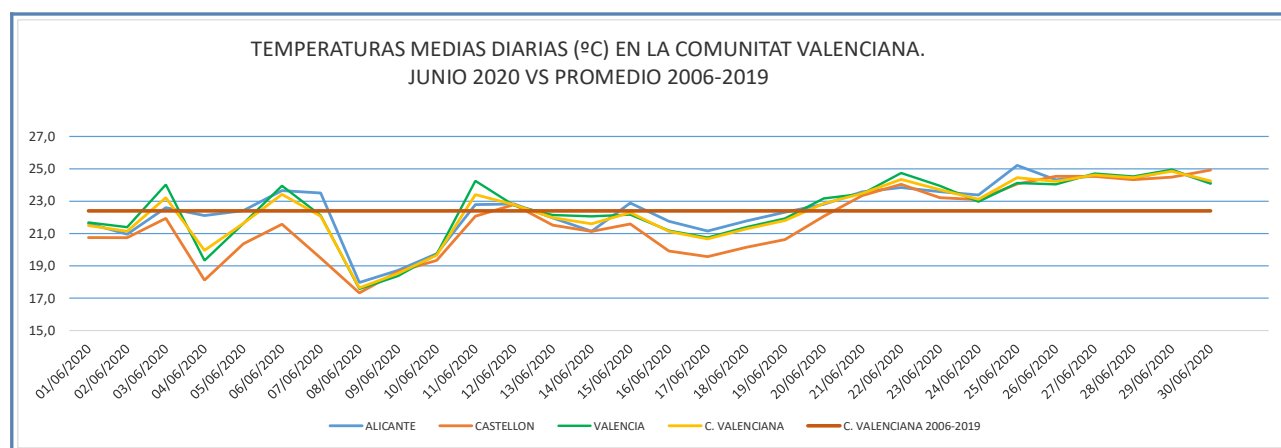
D'acord amb les dades publicades per AEMET, el mes de juny de 2020 ha sigut *normal* quant a temperatures. La temperatura mitjana, 21,1 °C, és tan sols 0,2 °C superior a la de la climatologia de referència (20,9 °C).

No hi ha hagut gran diferència entre les temperatures mínimes i màximes, les mínimes van ser 0,1 °C superiors a la mitjana normal, i les màximes, 0,3 °C.

Els registres obtinguts en la xarxa SIAR corroboren el fet que juny ha sigut un mes tèrmicament normal. Segons les dades d'aquesta xarxa, la temperatura mitjana de juny de 2020 va ser de 22,2 °C, que és 0,2 °C inferior a la mitjana del període 2006-2019 (22,4 °C). Per la seua banda, la mitjana de les temperatures mínimes va ser de 16,0 °C, que coincideix amb la mitjana del període 2006-2019 (16,0 °C). Pel que fa a la temperatura màxima, la mitjana ha sigut de 28,4 °C que és 0,2 °C inferior a la mitjana del període de referència (28,6 °C).



En l'evolució diària s'observa que alguns dies al principi del mes i a partir del dia 20 les temperatures mitjanes van ser superiors a la mitjana del període 2006-2019, però en el centre del mes, entre els dies 8 i 19, l'ambient va ser fresc, sobretot el dia 8, el més fred del mes. No hi va haver una gran onada de calor, contràriament al que va ocórrer en els dies finals de juny de 2019.



(Font: xarxa SIAR i elaboració pròpia)

La temperatura màxima registrada per la xarxa SIAR de l'IVIA va ser el dia 28 de juny amb 37,9 °C a Almoradí, el dia 3 de juny amb 37,4 °C a Carcaixent EEA i 32,1 °C en l'estació de Castelló Benadressa del dia 26 de juny.

Les temperatures mínimes més baixes de juny es van registrar en la xarxa RIAD el dia 9 a Requena amb 7,5 °C, a la província de Castelló la mínima més baixa es va registrar a Borriana el dia 5 amb 11,0 °C i a la província d'Alacant aquell mateix dia es van registrar 9,6 °C de temperatura mínima al Camp de Mirra.

2.3. PRECIPITACIONS

La precipitació acumulada registrada per AEMET ha sigut 30,3 l/m², que és un 20 % superior a la de la mitjana climàtica del període 1981-2010 (25,2 l/m²) i, globalment, qualifiquen el mes d'*humit*.

La xarxa SIAR, per la seua banda, va registrar a la Comunitat una precipitació mitjana acumulada de 32,9 l/m², que és quasi el doble de la mitjana del període 2006-2019 (16,7 l/m²), cosa que corrobora el caràcter humit del mes.

Les precipitacions es van acumular en dos períodes al voltant dels dies 8 i 17 i en forma de tempesta, a vegades amb pedra. Els dies 7 i 8 de juny hi va haver pedregades al Baix Segura i al Baix Vinalopó, a la província d'Alacant, i també en comarques centrals i del sud de Castelló. Al sud

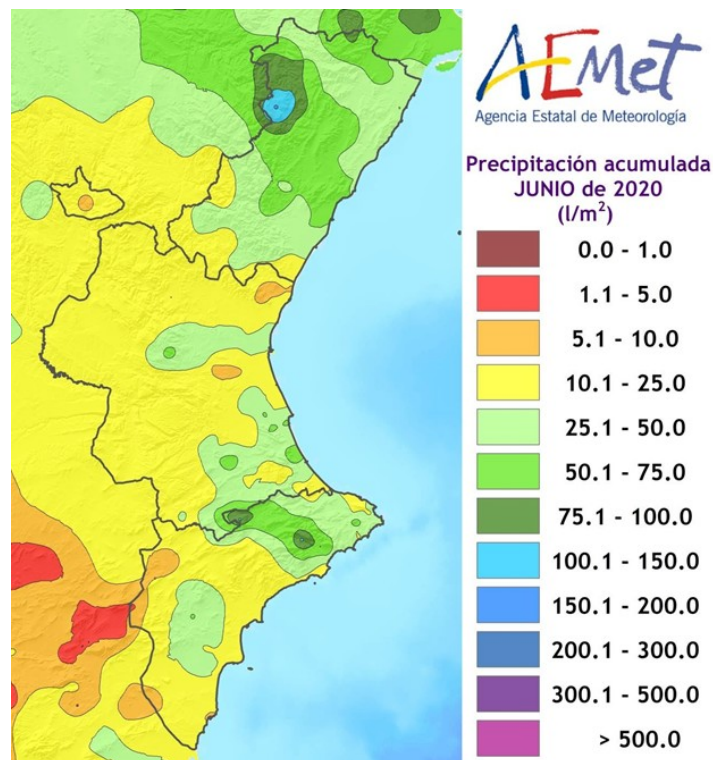


de Castelló les pedregades es van repetir el dia 19 i van afectar sobretot la zona de Viver, on probablement es va produir la pedregada més adversa del mes a la Comunitat Valenciana.

Per províncies, el mes ha tingut un superàvit pròxim al 40 % a Alacant i Castelló i dèficit del 25 % a València. En qualsevol cas, en la climatologia de la Comunitat Valenciana, els mesos d'estiu són els més secs, i tant els dèficits com els superàvits de precipitació que es puguen registrar en aquesta estació tenen poc pes en el balanç anual.

S'han superat els 100 l/m² al mes de juny a l'interior nord de la província de Castelló, amb fins a 161,2 l/m² a Vilafranca i 105,7 l/m² a Castellfort. En observatoris de la província d'Alacant com Gaianes o Almudaina es van arribar a superar els 75 l/m² (AEMET).

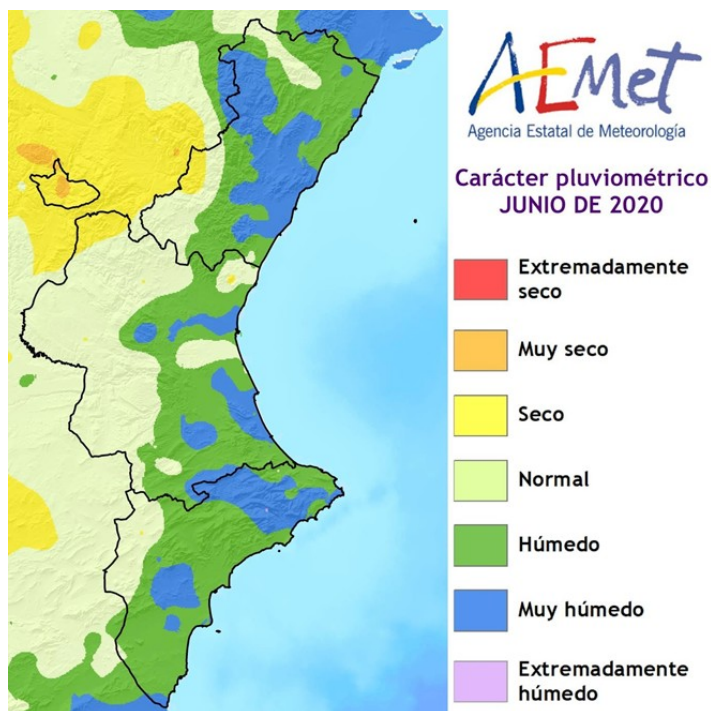
Els punts de menys precipitació, amb acumulacions inferiors a 10 l/m², s'han situat al sud i interior d'Alacant, Orihuela, Torreveja i el Pinós (AEMET) i el Camp de Mirra i Villena (xarxa SIAR), així com en diversos punts de la província de València com ara Gilet, Turís, Ademuz i Sagunt (AEMET) i Requena, Carlet, Chulilla, Pedralba i Picassent (xarxa SIAR).



Font: AEMET Ministerio per a la Transició Ecològica i el Repte Demogràfic



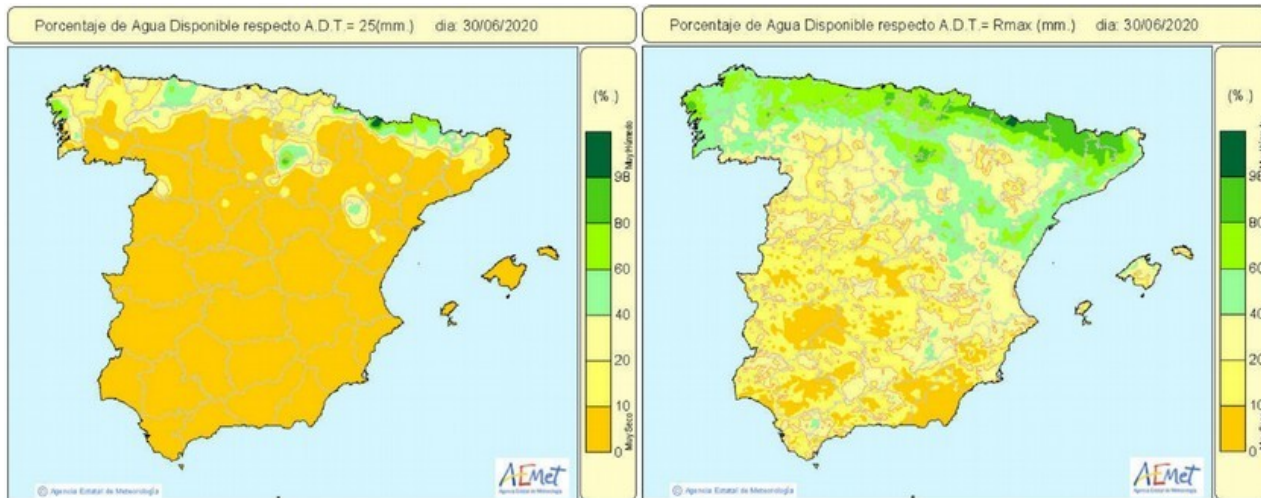
Segons la precipitació normal en cada punt, juny ha sigut humit en un 43 % del territori, molt humit en el 20 %, en un 4 % sec, i a la resta, pluviomètricament normal.



Font: AEMET Ministerio per a la Transició Ecològica i el Repte Demogràfic

2.4. RESERVA D'HUMITAT DEL SÒLⁱ

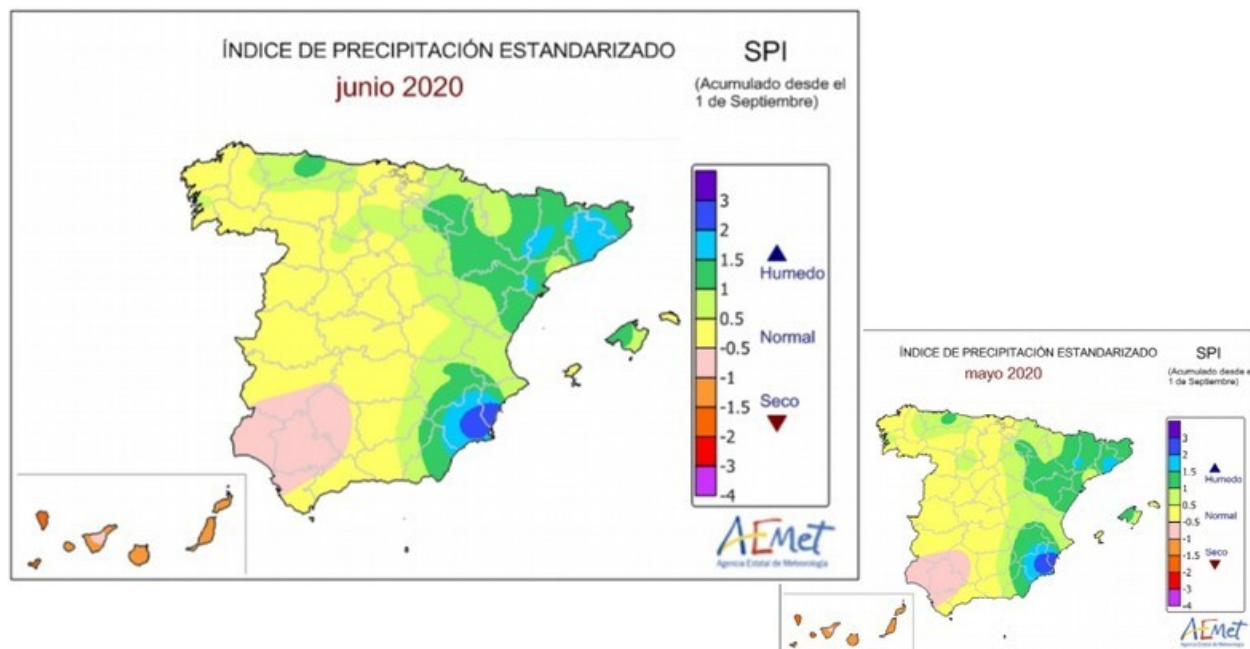
L'increment de les temperatures va afectar el percentatge d'aigua disponible per a les plantes (AD) respecte a l'aigua disponible total (ADT) en les capes superficials, que a final de mes es va situar per davall del 10 % en tot el territori de la Comunitat Valenciana. No obstant això, les capes inferiors, a causa de la gran pluviometria acumulada en els mesos precedents, van estar entre el 20 i el 40 % a la meitat sud de la província de Castelló i entre el 40 i el 60 % a la resta. A la província de València, la humitat de les capes profundes es trobava entre el 20 i el 40 %. A la província d'Alacant va estar entre el 20 i el 40 % a la muntanya i interior nord de la província, mentre que van ser un poc inferiors a la resta, entre el 10 i el 20 %.



Font: Butlletí Hidrològic Setmanal.. AEMET. Ministeri per a la Transició Ecològica i el Repte Demogràfic

2.5. ÍNDEX DE PRECIPITACIÓ ESTANDARDITZAT (índex de sequera)ⁱⁱ

L'índex de precipitació estandarditzat (SPI) que elabora mensualment AEMET, reflecteix uns valors per a juny, acumulat des de l'1 de setembre (any hidrològic), similars als del mes anterior. Aquests valors es trobaven al juny entre 1 i 1,5 en quasi tota la província de Castelló excepte una fina franja meridional, on els valors van ser entre 0,5 i 1, per la qual cosa manté el caràcter *lleugerament humit*. Per la seua banda, en la majoria del territori de la província de València aquest índex va arribar a valors entre 0,5 i 1 i a la zona sud-oest es va situar entre 1-1,5, amb la qual cosa va mantindre el nivell d'humitat del mes anterior. Per la seua banda, a la província d'Alacant l'índex de precipitació estandarditzat (SPI) es va mantindre per damunt del que és normal en totes les comarques, i van destacar les del sud de la província, amb valors d'1,5 a 3 vegades la desviació estàndard respecte a la normalitat.



Font: AEMET Ministeri per a la Transició Ecològica i el Repte Demogràfic

3. SITUACIÓ DELS EMBASSAMENTS I RECURSOS CIRCULANTS

3.1. RESUM

La gestió de l'aigua embassada que proveeix la Comunitat Valenciana correspon en un 74,6 % a la Confederació Hidrogràfica del Xúquer, i el 25,4 % restant, a la Confederació Hidrogràfica del Segura.

Pel que fa al transvasament Tajo-Segura, té una gran transcendència per al regadiu de la Comunitat Valenciana, atés que el 37 % de la superfície regable de la província d'Alacant rep a través d'aquesta infraestructura aigua dels embassaments de la capçalera del Tajo (sistema Entrepeñas-Buendía).

La precipitació acumulada l'any hidrològic que comença el dia 1 d'octubre, va superar la mitjana en les conques del Xúquer, del Segura i del Tajo, i això s'ha reflectit en la situació dels embassaments durant el mes de juny.

Les variacions respecte al mes anterior, a l'any 2019 i a les mitjanes del mateix mes dels últims 5 i 10 anys s'observen en la taula següent. Es van observar baixades a la conca del Xúquer i a l'embassament d'Entrepeñas-Buendía, i es va mantindre constant a la conca del Segura. Aquest mes es va invertir la tendència alcista que s'havia mantingut en els últims mesos. Els embassaments de les conques del Xúquer i del Segura, així com el subsistema Entrepeñas-Buendía mantenen més



aigua embassada que en les mateixes dates de l'any anterior i que en la mitjana dels cinc últims anys.

	CAP. TOTAL (hm ³)	JUNY 2020		MAIG 2020		% VAR.JUNY/MAIG	JUNY 2019	MITJ. 5 ANYS (%)	MITJ. 10 ANYS (%)
		EMBASSAT (hm ³)	% S/TOTAL	EMBASSAT (hm ³)	% S/TOTAL		%		
Xúquer	2.698	1.543	57,2	1.562	57,9	-0,7	36,7	36,2	44,4
Segura	1.140	538	47,4	537	47,4	0,0	29,8	36,0	51,3
Entrepeñas -Buendía	2.518	772	30,7	828	32,9	-2,2	25,3	21,9	⁽¹⁾ 53,8

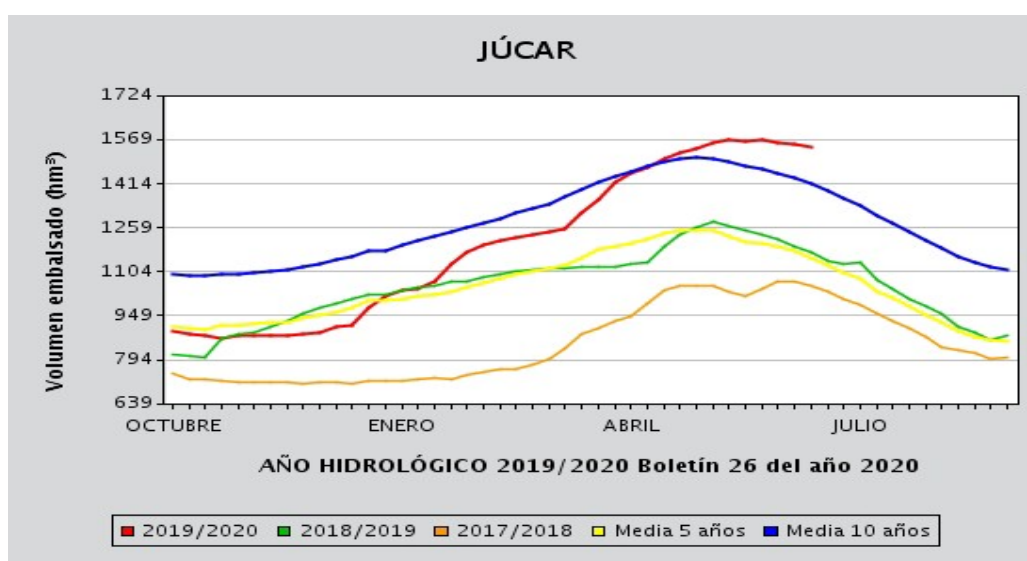
(1) Percentatge del total de la Conca Hidrogràfica del Tajo

Font: elaboració pròpia amb dades del MITERD

Els escenaris d'escassetat hidrològicaⁱⁱⁱ eren de *normalitat* en la unitat territorial d'escassetat (UTE) del Tajo mitjà (Entrepeñas-Buendía) i de *normalitat* en l'UTE principal del Segura. En l'àmbit de la Confederació Hidrogràfica del Xúquer es van mantindre en situació de *normalitat* les UTE Sénia-Maestrat, Millars-Plana de Castelló, Palància-Les Valls, Túria, Xúquer, Serpis, Marina Alta, Marina Baixa i Vinalopó-Alacantí.

3.2. XÚQUER

El volum d'aigua emmagatzemat en el sistema d'embassaments del Xúquer va experimentar una lleugera caiguda (-0,7 %) respecte al mes anterior, encara que es va mantindre per damunt del 50 % i amb valors superiors a la mitjana dels últims 10 anys i un 20,5 % superior al volum embassat el mateix mes de l'any anterior.



Font: Butlletí Hidrològic Setmanal. Ministeri per a la Transició Ecològica i el Repte Demogràfic.



3.2.1. SEGUIMENT D'INDICADORS D'ESCASSETAT^{iv}

Els indicadors d'escassetat de la conca del Xúquer reflecteixen la impossibilitat, de manera conjuntural, d'atendre les demandes en situacions de disponibilitat hídrica reduïda. A continuació, es mostra el valor que ha pres l'índex d'estat d'escassetat (IEE) per a cada unitat territorial d'escassetat (UTE) al llarg d'un any.

ÍNDEX D'ESTAT D'ESCASSETAT

UTE	jul-19	ago-19	sep-19	oct-19	nov-19	dic-19	ene-20	feb-20	mar-20	abr-20	may-20	jun-20
UTE 01. Cenia-Maestrazgo	0,46	0,47	0,53	0,28	0,29	0,31	0,56	0,74	0,79	0,81	0,89	0,92
UTE 02. Mijares-Plana de Castellón	0,68	0,70	0,62	0,61	0,54	0,65	0,70	0,80	0,79	0,89	0,83	0,86
UTE 03. Palancia-Los Valles	0,62	0,57	0,72	0,63	0,37	0,43	0,58	0,57	0,58	0,65	0,76	0,80
UTE 04. Turia	0,63	0,65	0,69	0,63	0,59	0,60	0,63	0,67	0,73	0,88	0,91	0,92
UTE 05. Júcar	0,58	0,55	0,62	0,61	0,59	0,75	0,67	0,66	0,66	0,74	0,76	0,75
UTE 06. Serpis	0,58	0,70	0,74	0,67	0,60	0,69	0,81	0,71	0,72	0,72	0,73	0,84
UTE 07. Marina Alta	0,48	0,76	0,96	0,93	0,66	0,87	0,87	0,99	0,98	0,87	0,86	0,97
UTE 08. Marina Baja	0,49	0,52	0,75	0,80	0,76	0,95	1,00	0,94	0,88	0,87	0,85	0,86
UTE 09. Vinalopó-Alacantí	0,65	0,62	0,74	0,75	0,75	0,76	0,87	0,92	0,98	0,91	0,94	0,99

Normalitat ■ Prealerta ■ Alerta ■ Emergència ■

Font: Informe de seguiment de la sequera i l'escassetat en l'àmbit territorial de la CHX

A continuació es mostra el mapa amb els escenaris d'escassetat en la Demarcació Hidrogràfica del Xúquer del mes de juny de 2020.

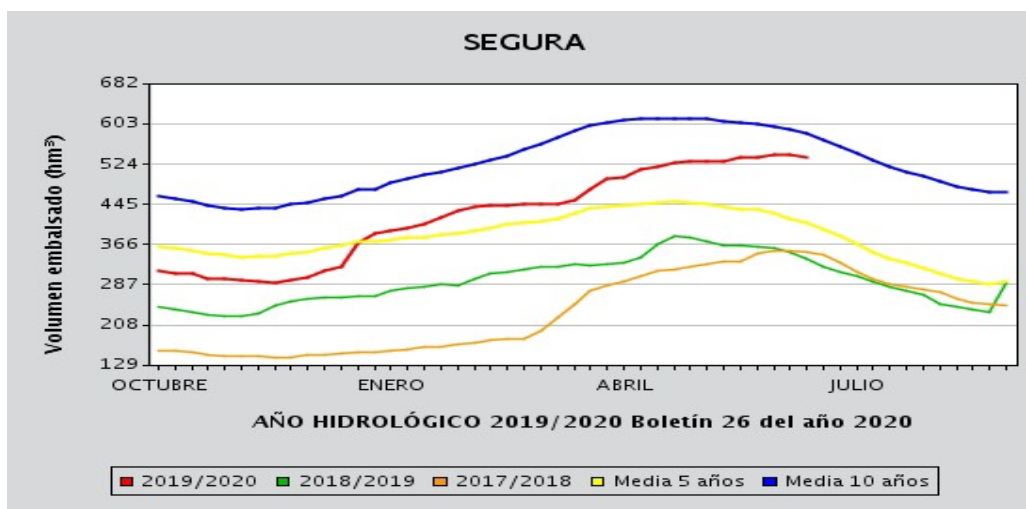


Font: Informe de seguiment de la sequera i l'escassetat en l'àmbit territorial de la CHX



3.3. SEGURA

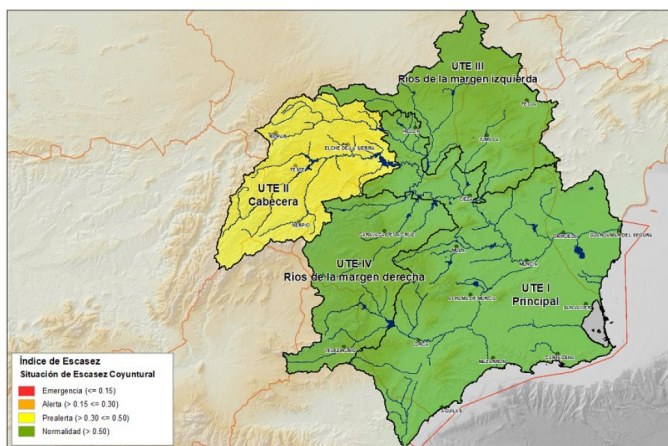
El volum d'aigua emmagatzemat en el sistema d'embassaments del Segura es va mantindre en el mateix nivell que el mes anterior i va ser un 17,6 % superior al del mateix mes de l'any anterior.



Font: Butlletí Hidrològic Setmanal. Ministeri per a la Transició Ecològica i el Repte Demogràfic.

3.3.1. SEGUIMENT D'INDICADORS D'ESCASSETAT

Els indicadors d'escassetat de la conca del Segura reflecteixen la impossibilitat, de manera conjuntural, d'atendre les demandes en situacions de disponibilitat hídrica reduïda. A continuació es mostra el mapa amb els escenaris d'escassetat a la demarcació hidrogràfica del Segura del mes de juny de 2020.

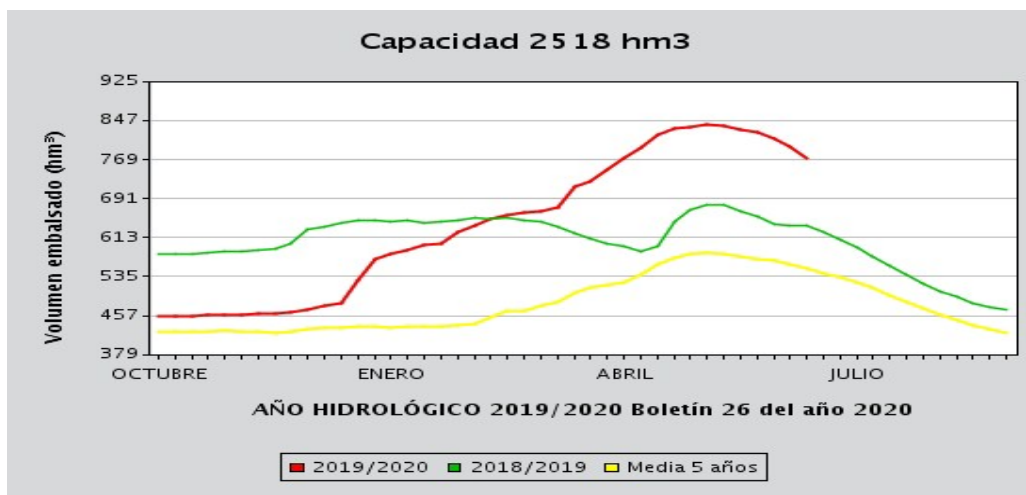


Font: [Informe de seguiment de la sequera i l'escassetat en l'àmbit territorial de la CHX](#)



3.4. TRANSVASAMENT TAJO-SEGURA

A final del mes de juny les existències del conjunt d'embassaments Entrepeñas-Buendía van arribar als 772 hm³, que és un 2,2 % inferior al valor del mes anterior però un 4,1 % més que la mitjana dels últims 5 anys (551 hm³).



Font: Butlletí Hidrològic Setmanal. Ministeri per a la Transició Ecològica i el Repte Demogràfic.

3.4.1. SEGUIMENT D'INDICADORS D'ESCASSETAT

L'UTE Tajo mitjà utilitza com a indicador de l'estat d'escassetat les reserves dels embassaments d'Entrepeñas i Buendía. D'acord amb aquest paràmetre, la unitat territorial d'escassetat es trobava en estat de normalitat.

A continuació es mostra el mapa de les diferents UTE de la Confederació Hidrogràfica del Tajo el mes de juny de 2020.



Font: Confederació Hidrogràfica del Tajo.



4. DANYS PUNTUALS I SEQUERA EN CULTIUS

4.1. DANYS

La concatenació de diversos mesos amb condicions de pluja i temperatures inusuals i adverses per al desenvolupament normal de la floració, pol·linització, quallat i engrossiment dels fruits han afectat en aquesta campanya els fruiters de pinyol fonamentalment. D'aquests, el cirerer ha patit les pèrdues més grans de producció. Així mateix, la collita de bacores es va reduir a la meitat per factors adversos similars.

Al mes de juny van destacar les pedregades que van acompanyar les tempestes esdevingudes entre el 7 i el 9 de juny i que van afectar diverses comarques i cultius. Les pèrdues més destacables van recaure sobre el raïm de taula al Vinalopó Mitjà, on van arribar a un 20 % de la superfície en municipis com Aspe, Monforte del Cid i Novelda, i van produir danys que, en alguns casos, van arribar fins al 50 %. Al Baix Segura, els dies 7 i 9, la pedra va afectar cítrics i magraner. De la mateixa manera, el graníssol del dia 8 va deteriorar la collita de pomera, perera, bresquillera i prunera d'Agres i Alfafara, a la comarca del Comtat. La pedra del dia 7 va afectar els cítrics de la Plana Baixa, als termes d'Artana, Vilavella i Nules fonamentalment en les varietats Marisol i clemenules. A les Useres es van veure afectats ametlers i garroferes. Posteriorment, el dia 19 de juny, va haver-hi una altra tempesta amb pedra que va afectar bàsicament el terme municipal de Viver a l'Alt Palància, amb danys principalment en anouer, i en menor mesura en la resta de cultius (ametler, vinya, cirerer, fruiters i olivera).

A mesura que avança la campanya s'observa una reducció de la producció d'ametla al Vinalopó Mitjà, ja que els atacs de fongs, com la *Monilia*, i el crivellat, propiciats per les precipitacions primaverals persistents, van provocar el despreniment de fruits. Aquesta mateixa situació s'ha produït a l'Alt Palància, a l'Alt i al Baix Maestrat i a la Plana Alta.

En el moment de la recol·lecció dels cereals a l'Alt Vinalopó es va observar un problema d'escaldat en l'avena que va disminuir el rendiment esperat, causat possiblement pels importants pics de temperatura que es van produir la primera setmana de maig i la tercera.

En cítrics continua la preocupació al camp per l'elevada presència de cotonet de les Valls, fonamentalment a la zona de la Plana Alta i Baixa, però també amb presència de la plaga cada vegada més estesa al nord de la província.

En els cultius hortícoles de la Plana Alta s'han produït danys per mildiu en creïlla.



4.2. SEQUERA

A causa de les pluges dels últims mesos no cal esmentar danys atribuïbles a la sequera.

4.3. SITUACIÓ DE LES PASTURES (NDVI)^v

L'índex de vegetació de cada comarca, calculat per a l'assegurança de compensació per pèrdua de pastures d'Agroseguro, va reflectir per al mes de juny una bona disponibilitat de pastures en totes les comarques de la Comunitat Valenciana, ja que es va trobar per damunt de la mitjana.

Aquesta informació es pot consultar en l'enllaç següent:

<https://agroseguro.es/atencion-al-cliente/consultas-de-rendimientos-indices-y-otras-medidas/consulta-indices-vegetacion-segueros-por-teledeteccion>



5. ESTAT DELS CULTIUS

A continuació s'exposa un resum de l'estat dels cultius al camp valencià.

5.1. CEREALS GRA

Cereals d'hivern

- Alacant: a l'Alt Vinalopó es van recol·lectar els cereals d'hivern, amb rendiments en secà superiors als d'anys anteriors a causa de les precipitacions acumulades. Al Baix Segura va continuar la sega de blat en la zona nord de la comarca, i a l'Alacantí les parcel·les d'ordi estaven assolint la maduresa completa del gra.
- Castelló: durant el mes de juny es va procedir a la sega del cereal, amb l'empacat de la palla i l'inici de la rostollada per al bestiar. Els rendiments en les principals zones productores dels Ports han sigut alts (120-130 % superior a l'any anterior en el gra), i en el cereal ferratger fins i tot superiors.
- València: a la Vall d'Aiora els cereals mostraven un desenvolupament vegetatiu normal. Finalitzava la fase d'ompliment del gra i es va iniciar la collita a la majoria de parcel·les. L'estadi principal del cultiu en l'escala BBCH era 8: maduració de fruits i llavors. A la Vall d'Albaida l'excés de precipitacions de primavera va provocar atacs forts de fongs, per la qual cosa va minvar-ne la capacitat productiva i en algunes parcel·les es van produir embassades que van provocar la pèrdua total de la sembra. Aquestes circumstàncies han contribuït al fet que l'any no haja sigut més productiu que l'anterior, encara que no hi haja hagut sequera. Cap a mitjan mes es van començar a recol·lectar les parcel·les de cereals en termes com ara Fontanars dels Alforins. A la Plana d'Utiel-Requena va començar la sega. A final de mes, a la zona de Requena s'havia collit al voltant del 70 % del cereal, mentre que a la zona d'Utiel aquest percentatge era del 100 %. A la Serrania, tant en ordi com en blat es va poder observar un bon estat vegetatiu, encara que en les parcel·les on es va plantar de manera tardana, el desenvolupament estava més retardat. A les parcel·les en guaret es van fer les labors culturals per al seu manteniment.

Cereals d'estiu

Arròs

- Alacant: a la marjal de Pego l'àrea arrossera es va quedar inundada i el cultiu va continuar la seua evolució.
- Castelló: l'arròs a la comarca de la Plana Baixa es trobava arrelat i inundat i es va realitzar la reposició de falles. Durant aquest mes es va dur a terme un tractament fungicida preventiu per a la *Pyricularia* de l'arròs. També es va fer un parament de trampes massiu amb feromones d'atracció sexual per als mascles del *Chilo suppressalis* (barrinador de l'arròs o cucat), una de les tres plagues monitorades per la Conselleria d'Agricultura.



- València: a les zones productores de la Ribera Alta, la Ribera Baixa i l'Horta Sud, durant el mes de juny, l'arròs va iniciar la seua fase de fillolament. Estadi principal 2: formació de brots laterals (fillolament) en l'escala BBCH. Es va procedir a l'esbandit (eixugó), que consisteix a deixar sense aigua el cultiu durant uns 8 a 10 dies per a combatre les algues i fer tractaments herbicides. No es va observar en el cultiu cap problema important de plagues ni males herbes. Quant a les varietats, es mantenen igual que en l'any anterior i segons l'evolució del cultiu s'espera un rendiment semblant al de l'any 2019.

Dacsa

- Alacant: Al Baix Segura les plantacions de dacsa per a gra van seguir el seu desenvolupament vegetatiu amb normalitat.

5.2. FERRATGERES

- Alacant: l'estat vegetatiu que van presentar les ferratgeres no segades del Baix Segura era òptim.

5.3. TUBERCLES

Creïlla

- Alacant: les arrancades de creïlla blanca de collita van acabar al Baix Vinalopó l'última setmana del mes, mentre que al Baix Segura van prosseguir tant en les varietats per a consum com en les destinades a la indústria. Per la seua part, es van iniciar les arrancades de creïlla de mitja estació a l'Alt Vinalopó.
- Castelló: al Baix Maestrat s'han mantingut volums de producció elevats de les dues varietats: creïlla roja i creïlla blanca. La qualitat ha sigut bona excepte per casos puntuals de tacat. Es preveu la fi de la campanya d'ací a dues setmanes.

Moniato

- Alacant: al Baix Segura es van mantindre els trasplantaments en els principals municipis productors d'aquest tubercle.

5.4. HORTALISSES

Bledes

- Alacant: el ritme de recol·lecció va disminuir progressivament al Baix Segura perquè el nombre de parcel·les amb fulles i penques de grandària comercial també es va reduir.

All porro

- Castelló: durant tot el mes van continuar els talls a la comarca del Baix Maestrat amb elevada producció.

Carxofa

- Castelló: la primera setmana del mes es va donar per finalitzada la campanya en tota la província. Va començar la preparació dels camps per a la nova campanya.



- València: a final de juny es van iniciar les labors de sega i arrancada de les plantacions ja esgotades al Camp de Túria.

Api verd

- Alacant: a mitjan mes va finalitzar la recol·lecció al Baix Segura. A l'Alt Vinalopó es realitzaven trasplantaments.

Albergina

- Alacant: els hivernacles del Baix Vinalopó i del Baix Segura van continuar la recol·lecció de baies de qualitat òptima, en les quals va predominar el calibre M. A mitjan mes van començar els talls en les plantacions a l'aire lliure d'aquestes mateixes comarques. Coloració adequada i calibre G.

Carabasseta

- Alacant: va prosseguir la recol·lecció als hivernacles i a l'aire lliure a les comarques del sud amb peces de qualitat adequada de calibre mig mitjà M.
- Castelló: va continuar la producció de carabasseta verda al Baix Maestrat, amb disminució del volum recol·lectat a causa de la septoriosi, que ha provocat una forta defoliació. Van continuar els talls de carabasseta blanca de la Plana Alta.
- València: es va intensificar la recol·lecció de carabasseta a l'Horta Nord i a la Canal de Navarrés.

Carabassa

- Alacant: va començar la collita de carabassa de cacauet al Baix Vinalopó i al Baix Segura amb grandària dels fruits un poc inferior a l'habitual en les primeres passades, mentre que en les posteriors van presentar un calibre i una qualitat òptims.

Ceba

- Alacant: es va recol·lectar ceba seca bavosa al Baix Segura amb grandària adequada dels bulbs.
- València: al Camp de Túria la campanya de ceba de mitjan estació va finalitzar durant el mes. La situació de la campanya va fer que finalment quedaren parcel·les sense recol·lectar. Els cicles més tardans van seguir el seu desenvolupament amb normalitat.

Ceba tendra

- Alacant: les arracades de ceba van prosseguir al Baix Segura fins al dia 15, moment en què va finalitzar la recol·lecció, amb qualitat de fulla adequada i bona grandària comercial.
- Castelló: va continuar la producció a la Plana Alta, amb baixa qualitat, principalment a causa del fet que les tiges en aquestes dates ja no presenten la frescor i turgència requerides. L'última setmana del mes va finalitzar la campanya.

Col de cabdell

- Alacant: respecte a la col de cabdell de fulla llisa, al Baix Segura es van recol·lectar durant el mes de juny les parcel·les de millor qualitat i la resta es van llaurar sense recollir. La grandària mitjana de les peces va oscil·lar entre 2,5-3 kg.



- Castelló: va continuar la producció de col de cabdell de fulla arrissada al Baix Maestrat. Els talls es van fer a ritme baix, ja que les últimes varietats que es cultiven presenten una producció escalonada. A la Plana Alta va finalitzar la campanya la tercera setmana del mes. La col de cabdell de fulla llisa va finalitzar la campanya a la Plana Alta la primera setmana del mes i va continuar al Baix Maestrat dues setmanes més.

Floricol

- Castelló: al Baix Maestrat van disminuir els volums de producció, ja que les varietats tardanes de floricol es recol·lecten amb un ritme més lent. A la Plana Alta van continuar els talls durant tot el mes amb un lleuger augment de les quantitats recol·lectades al final d'aquest, marcat per les altes temperatures, que han afavorit el desenvolupament en la producció.

Escarola arrissada

- Alacant: al Baix Segura va finalitzar la recol·lecció a mitjan mes. Tant la qualitat com el pes (1,25 kg de mitjana) van disminuir, ja que es trobava al final de la campanya.

Espàrrecs

- Alacant: a l'Alt Vinalopó va continuar amb normalitat el desenvolupament dels espàrrecs.

Faves

- Castelló: la primera setmana del mes va finalitzar la campanya de les faves Mutxamel a la Plana Alta, amb la qual cosa es va donar per finalitzada la campanya en tota la província.

Bajoques

- Alacant: la producció de tall de bajoca fina va augmentar al juny al Baix Vinalopó amb l'increment de les temperatures i es va reduir la longitud de les baines.
- Castelló: bajoques perona, blanca i roja van presentar poca producció.

Encisam

- Alacant: va finalitzar la campanya de l'encisam romà al Baix Vinalopó.
- Castelló: va augmentar el volum de producció de l'encisam romà i meravella al Baix Maestrat i es va mantindre estable a la Plana Alta. Va continuar la recol·lecció d'encisam francès a les dues comarques.

Meló de tot l'any

- Alacant: va començar la recol·lecció de meló de pell de granota al Baix Vinalopó i al Baix Segura, amb fruits d'una grandària mitjana de 3,5 kg. A l'Alacantí el meló cantalup seguia el seu desenvolupament. Com que eren plantacions escalonades, es trobaven en diverses fases: floració, quallat i engreixament. El cultiu porta un retard de 20-25 dies pel fet que les pluges dels mesos anteriors van paraitzar temporalment els trasplantaments.
- Castelló: es va iniciar la collita durant el mes, amb bona qualitat del producte i eixida comercial a bons preus, pel prestigi reconegut dels productors de la zona de la Plana Baixa (Xilxes, la Llosa i Moncofa).



Cogombre

- Alacant: al Baix Segura i al Baix Vinalopó van continuar els talls amb bona qualitat i dimensions adequades, en general, excepte en les plantacions amb la campanya molt avançada, en què van disminuir la qualitat i la grandària.
- Castelló: va prosseguir la recol·lecció de cogombre blanc i de cogombre negret a la Plana Alta i van començar els de cogombre negret al Baix Maestrat.

Pimentó

- Alacant: es va mantindre la recol·lecció de pimentó en hivernacle de les varietats Califòrnia, italià i lamuyo al Baix Segura, i de les varietats italià i lamuyo al Baix Vinalopó. A mitjan mes va començar la recol·lecció de pimentó lamuyo verd a l'aire lliure en les plantacions del Baix Segura i del Baix Vinalopó amb predomini del calibre GG i consistència adequada. A final de mes es van iniciar els talls de les primeres plantacions a l'aire lliure de pimentó italià al Baix Vinalopó.
- València: a l'Horta Nord es van fer trasplantaments a l'aire lliure. A la Canal de Navarrés es va intensificar la recol·lecció tot i que es va observar poca quantitat de fruit i un gran desenvolupament vegetatiu.

Meló d'Alger

- Alacant: va començar la recol·lecció de meló d'Alger amb llavor i sense al Baix Segura. Van predominar els calibres 3-4. A final de mes va començar a l'Alacantí.
- Castelló: el cultiu de meló d'Alger està molt estés a la zona del Baix Maestrat (Benicarló) i s'espera la plena comercialització al mes de juliol fonamentalment en les varietats ratllada i negra sense llavors i en la prèmium microllavors. També hi ha plantacions però de menys envergadura a la Plana Baixa, amb una diferenciació de marca, i a la Plana Alta, on es reporta també el cultiu en el tipus melona.
- València: va començar la recol·lecció a la Ribera Baixa, al Camp de Túria i a l'Horta Nord.

Tomaca

- Alacant: tant al Baix Segura com al Baix Vinalopó va continuar la recollida de tomaca costellada. La qualitat, en general, va ser adequada, amb algun problema de pal·lidesa de la pell a causa de l'increment de les temperatures. El calibre va variar des del G en les plantacions més noves fins a l'M en les que la recol·lecció estava més avançada. al Baix Vinalopó es van collir les tomaques Daniela i llisa, amb calibre destacat GG, així com les tomaques de pera d'hivernacle i a l'aire lliure, amb predomini de calibre MM i lleugeres descoloracions en hivernacle. Les elevades temperatures de finals de mes van avançar els talls de la tomaca Mutxamel, amb la qual cosa els fruits es van recol·lectar amb menys coloració. Va predominar el calibre G. A l'Alacantí, van prosseguir les plantacions escalonades en hivernacle de les varietats cherry i cherry pera. Es van fer tractaments de confusió sexual per al control de tuta. A l'àrea de Mutxamel es van dur a terme labors de neteja i preparació dels hivernacles per a noves plantacions de tomaca en branca previstes de manera escalonada des de mitjan juliol fins a mitjan agost.



- **Castelló:** va continuar la producció de tomaca Daniela, redona llisa i de pera al Baix Maestrat i de tomaca valenciana, redona llisa i de pera a la Plana Alta. S'estima que la campanya finalitze al mes de juliol per a la majoria de varietats, excepte per a la varietat de pera, que es cultivarà en exterior.
- **València:** a l'Horta Nord es van fer trasplantaments a l'aire lliure i el cultiu sota plàstic es va descobrir. Al Camp de Túria es cultivaven varietats de cicle tardà principalment. A final de mes les plantes es trobaven en estat de quallat dels primers fruits. Durant el mes es van iniciar les labors dels aspres. A la Ribera Baixa va continuar la recol·lecció.

5.5. CÍTRICS

Mandariner

- **Alacant:** al Baix Segura va continuar el seguiment poblacional del poll roig de Califòrnia i els avisos pertinents de tractament. A la Marina Alta es van continuar realitzant podes i les aplicacions d'herbicides, així com la lluita contra pugó i poll roig de Califòrnia. A l'Alacantí la majoria de les varietats (clemenrubí, clemenvilla, leanri, nadorcott...) van finalitzar la fase de caiguda fisiològica del fruit.
- **Castelló:** l'estat fenològic dels mandariners es trobava avançat al juny. Es preveu un increment en la collita respecte a la campanya precedent, malgrat els minvaments causats pel cotonet i per la porgada, que ha sigut més important del que s'esperava, sobretot en les varietats primerenques de les zones més altes de cultiu (Marisol, arrufatina, oronules, clemenules, esbal), amb valors mitjans del 50-60 %. En les varietats híbrides (ortanique, clemenvilla, tango...) ha sigut menys important i ha permès eliminar l'aclarida que hauria de fer-se manualment. S'ha observat afecció d'aranya roja, probablement a causa de l'efecte dels tractaments alternatius contra el cotonet. Es percep molta preocupació en el camp per l'elevada presència de cotonet de les Valls (*Delotococcus aberiae*), que afecta fortament el cultiu a la zona de la Plana Alta i de la Plana Baixa, encara que també se n'ha constatat la presència a les zones citrícoles del nord de la província. Els tractaments fitosanitaris s'han vist retardats per les pluges, a la qual cosa s'ha sumat la prohibició d'ús de les matèries actives utilitzades anteriorment (clorpirifòs i metilclorpirifòs), i se n'han utilitzat unes altres, que finalment no han resultat tindre els resultats desitjats, i amb efectes secundaris de proliferació d'altres patologies com l'aranya roja, que s'haurà de tractar amb més intensitat de la prevista. Durant el mes, l'activitat citrícola en camp s'ha centrat en labors de manteniment com la poda, l'eliminació de xucladors, els tractaments fitosanitaris i sobreempelts. Els treballs d'empeltament duts a terme van encaminats, en el cas de les mandarines, a la substitució de varietats com ara Marisol, hernandina i ortanique, per altres com ara l'oronules, orogròs i tango.
- **València:** durant el mes de juny les mandarines van finalitzar la caiguda fisiològica i van començar el creixement. Es van fer tractaments per al control de cotxinilles, contra la segona generació del poll roig i tractaments o labors per al control de males herbes. Les



pluges de la segona quinzena de març i del mes d'abril van provocar un excés d'humitat que va coincidir amb la floració i el quallat, per la qual cosa en algunes comarques com la Safor es va observar la presència de danys per l'augment de fongs, podriments de pètals i una caiguda de flors i fruits més alta. En varietats com oronules i clemenules es va poder apreciar una collita inferior a la mitjana de les campanyes precedents. Especialment al Camp de Morvedre. En aquesta comarca l'evolució en el quallat dels fruits va posar de manifest el problema que suposa per a la citricultura la plaga del cotonet de les Valls (*Delotococcus aberiae*). Enguany es va observar una incidència alta d'aquesta plaga a conseqüència de les pluges, que van dificultar el tractament en el moment òptim i per la prohibició del clorpirifós. A causa de la incidència de la plaga, s'ha arribat a considerar que part dels problemes de quallat siguen deguts a la plaga i no tant a la humitat. A l'Horta Nord es va observar una presència generalitzada a final de mes de la mosca blanca dels cítrics (*Dialeurodes citri*) amb un poc de negreta i minador (*Phyllocnistis citrella*), a més d'aranya roja (*Tetranychus urticae*); van quedar bastants parcel·les per podar, i cada vegada és més abundant la incidència de la planta invasora *Araujia sericifera* Brot.

Taronger

- **Alacant:** al Baix Segura, amb la finalitat de la recol·lecció de la varietat València late, a final de mes, va acabar la campanya de cítrics. Va continuar el seguiment poblacional del poll roig de Califòrnia i els avisos pertinents de tractament. A la Marina Alta es van continuar fent podes i les aplicacions d'herbicides, així com la lluita contra pugó i poll roig de Califòrnia. A l'Alacantí la majoria de les varietats van finalitzar la fase de caiguda fisiològica del fruit.
- **Castelló:** en relació amb l'estat fenològic, es troba avançat, per la qual cosa s'espera que la pròxima campanya comence abans. En les primeres estimacions es preveu un increment en la collita d'entre el 10 i el 30 % segons les zones respecte a la mala campanya precedent, malgrat els minvaments causats pel cotonet, i per la porgada, que està sent més important del que s'esperava. En taronges, la porgada ha arribat a valors entorn del 30 %. S'han observat problemes al camp per l'afecció d'aranya roja, probablement per l'efecte de tractaments alternatius contra el cotonet. Hi ha una gran preocupació al camp per l'elevada presència de cotonet de les Valls (*Delotococcus aberiae*), que està afectant fortament el cultiu a la zona de la Plana Alta i la Plana Baixa, encara que també es reporta la presència cada vegada més habitual en les zones citrícoles del nord de la província. Els tractaments fitosanitaris s'han vist retardats per les pluges, a la qual cosa se suma la prohibició d'ús de les matèries actives utilitzades anteriorment (clorpirifós i metilclorpirifós), havent-se utilitzat unes altres, que finalment no han resultat tindre els resultats desitjats, i amb efectes secundaris de proliferació d'altres patologies com la ja descrita d'aranya roja que s'haurà de tractar amb més intensitat de la prevista. Durant el mes, l'activitat citrícola al camp s'ha centrat en labors de manteniment com la poda, l'eliminació de pollissos, els tractaments fitosanitaris i sobreempelts. Els treballs d'empeltament en el cas de les taronges van encaminats a substituir altres varietats per nàvel Chislett, València late i València delta.



- **València:** en la majoria de les comarques productores les taronges van finalitzar la caiguda fisiològica de fruits i els fruits començaven a créixer. Durant el mes es van fer tractaments per al control de cotxinilles, també contra la segona generació del poll roig i tractaments o labors per al control de males herbes. Les pluges de la segona quinzena de març i del mes d'abril van provocar un excés d'humitat que va coincidir amb la floració i el quallat, per la qual cosa en algunes comarques com la Safor es va observar la presència de danys per l'augment de fongs, podriment de pètals i una caiguda de flors i fruits més alta. Les varietats de taronges en general van florir poc, la qual cosa, unida als problemes de quallat, fa preveure una producció més baixa de taronja en comarques com el Camp de Morvedre. En aquesta comarca l'evolució en el quallat dels fruits va posar de manifest el problema que estan suposant per a la citricultura els atacs de la plaga del cotonet de les Valls (*Deltoctococcus aberiae*). Enguany es va observar una incidència alta d'aquesta plaga a conseqüència de les pluges, que van dificultar el tractament en el moment òptim i per la prohibició del clorpirifós. A causa de la incidència de la plaga, es considera que part dels problemes de quallat són deguts a la plaga i no tant a la humitat. A l'Horta Nord es va observar una presència generalitzada a final de mes de la mosca blanca dels cítrics (*Dialeurodes citri*) amb un poc de negreta i minador (*Phyllocnistis citrella*), a més d'aranya roja (*Tetranychus urticae*); van quedar bastants parcel·les per podar, i cada vegada és més abundant la incidència de la planta invasora *Araujia sericifera* Brot.

Llimera

- **Alacant:** a final de juny s'havia recol·lectat el 75 % de la collita de llima verna al Baix Segura.

5.6. FRUITERS

Fruiters de llavor

- **Alacant:** a l'Alt Vinalopó es preveu una disminució de la producció de pomes per la falta de quallat, la qual cosa, d'altra banda, ha estalviat les tasques d'aclarida. L'excés d'humitat permanent va implicar una incidència elevada de ronya. Les varietats principals cultivades a l'Alacantí van entrar en la fase d'engruiximent del fruit (J). Es preveu que hi haja una disminució de collita respecte a una campanya normal per quallat deficient en les varietats primerenques i per problemes fúngics, com ronya, en les tardanes.

Fruiters de pinyol

- **Alacant:** al Vinalopó Mitjà, zona principal productora d'albercoc, a principi de mes va finalitzar la collita de la varietat mitger amb predomini dels calibres grans i de bona qualitat. En aquell moment va començar la recol·lecció de la varietat pepito, en què van destacar els fruits de gran grandària i maduració adequada; aquesta va durar a penes dues setmanes, atesa l'escassa superfície cultivada. A l'Alacantí les prunes estaven en fase d'engrossiment tant a la Sarga com a la Torre de les Maçanes. S'estima que la producció disminuïska respecte a altres campanyes per la deficient pol·linització durant la floració a causa de les



condicions climatològiques adverses. Al Comtat i a l'Alcoià es va mantindre la recol·lecció de les diferents varietats de bresquilla de carn groga com Segre, Cinca, Romea i Catherine. L'última setmana del mes va començar la de la varietat trovador. En les plantacions de paraguaià de l'Alt Vinalopó s'esperava una bona collita tant en quantitat com en qualitat.

- València: a la Vall d'Albaida durant el mes de juny s'han recol·lectat la majoria de varietats de pruna de la comarca. A conseqüència de les pluges dels mesos d'abril i maig, es va augmentar el marcat de la pell de nectarines i prunes. Les pluges de maig també van ocasionar el clevillat de les varietats d'albercoc pendents de recol·lecció i les més exigents en hores fred, com el mitger de Castelló, galta roja i valorange, han tingut una producció molt baixa. Al llarg del mes va finalitzar la recol·lecció de les varietats primerenques de bresquilla i nectarina i es va continuar la recol·lecció de paraguaians. Al Camp de Túria, a final de mes s'iniciava la recol·lecció de les varietats de bresquilla groga, mentre que les varietats més tardanes arribaven al 30 % de la seua grandària final. Es van realitzar tractaments fungicides principalment contra l'oïdi i en algunes parcel·les es realitzava l'embossament de fruits.

Altres fruiters

Alvocat

- Alacant: en les plantacions de la Marina Baixa l'alvocat Bacon es trobava a final de mes en fase de fruit tendre.
- València: al Camp de Morvedre, l'alvocat va finalitzar la fase de quallat i s'espera una disminució significativa de la collita respecte a l'any passat.

Garrofera

- Castelló: els arbres s'observaven molt carregats de fruit, la qual cosa va provocar trencament de branques pel pes. Segons es van deshidratar gradualment les baines per la maduració, es va reduir aquest dany. En general, en tota la província, el cultiu presenta molt bon desenvolupament vegetatiu a causa de les pluges, encara que alguns camps s'estan tractant amb fungicides per excés d'humitat. També es van fer tasques d'eliminació de males herbes que han proliferat a causa de les pluges. El preu de mercat enguany ha sigut excel·lent, per la qual cosa s'estan recuperant parcel·les que no es cultivaven.
- València: a la comarca de l'Horta Nord les garroferes tenien el fruit totalment desenvolupat. Al Camp de Túria, les baines iniciaven la maduració i la campanya s'esperava bona.

Caqui

- Alacant: a la Marina Baixa la varietat roig brillant tenia a final de mes els fruits quallats.
- València: a la Ribera Baixa, finalitzava la caiguda fisiològica de fruits. Les expectatives a la comarca eren que la pròxima collita serà normal. A la Safor, el cultiu de caqui es trobava en



estat fenològic de creixement del fruit i havia finalitzat la caiguda fisiològica de fruits. A la Vall d'Albaida es va fer la poda en verd i van finalitzar els tractaments contra el fong que ocasiona necrosi foliar del caqui (*Mycosphaerella nawae*). Durant el mes es va produir una caiguda fisiològica de fruits important. Van continuar els controls preventius de cotonet i mosca blanca; a partir del 23 de juny no es podien realitzar tractaments fungicides contra el fong *Plurivorosphaella nawae*. Al Camp de Morvedre, els arbres van seguir el seu cicle amb normalitat i va finalitzar la fase de quallat de fruits i la caiguda fisiològica d'aquests. A l'Horta Nord es va apreciar una aclarida de fruita més gran que l'habitual. A l'Horta Sud i a l'Horta Oest el caqui es trobava en creixement del fruit. Al Camp de Túria, els arbres van seguir el seu cicle amb normalitat, i es va observar que els fruits a final de mes assolien entre el 20-40 % de la grandària final. A la Ribera Alta, el caqui es trobava en estat de fruit en creixement i prosseguia la caiguda fisiològica de fruits. A la Canal de Navarrés s'observava una disminució en la fructificació a causa dels fenòmens climatològics de temperatures elevades i pluges en el mateix període. Es va observar una caiguda de fruits superior al que és normal.

Cirerer

- Alacant: acabada la campanya de les varietats primerenques i de mitjan estació amb una pèrdua elevada de collita en totes les zones productores, va prosseguir la recol·lecció de les varietats tardanes tipus starring com ara Van, sunburst, Somerset i sweet heart, en algunes partides del Comtat i l'Alcoià. Aquestes varietats també van patir incidències per craqueig a causa de les pluges, per la qual cosa la seua producció va disminuir, encara que en menys mesura que les primerenques.
- Castelló: va finalitzar la campanya amb la producció perduda a la Salzedella (95 % de danys) i menys de la meitat de producció en la resta de zones de cultiu (l'Alt Palància i Culla).

Magraner

- Alacant: a les principals àrees de cultiu situades al Baix Vinalopó i al Baix Segura, així com en altres menys representatives, com l'Alacantí, els fruits estaven en la fase de creixement. El cultiu va presentar un bon estat vegetatiu, afavorit per les contínues pluges primaverals. A l'Alacantí es van realitzar tractaments contra la barreneta dels cítrics (*Criptobables gnidiella*).
- Castelló: el cultiu es desenvolupava favorablement, i presentava al juny els fruits ja formats.
- València: al Camp de Morvedre, el magraner va finalitzar la fase de quallat i s'esperava una collita inferior a la de l'any anterior. A l'Horta Nord es trobava en quallat del fruit. En la segona quinzena del mes es va donar una nova floració. A l'Horta Sud i l'Horta Oest, el magraner es trobava en l'estat fenològic 71-I: quallat i creixement del fruit (I. López, D. M. Salazar, Dept. Producció Vegetal UPV) Al Camp de Túria, el cultiu de magraners va seguir el seu cicle amb normalitat, els arbres es trobaven en estat de desenvolupament dels fruits.



Figuera

- Alacant: la campanya de bacoress va finalitzar en la segona quinzena de juny amb aproximadament la meitat de producció d'una campanya normal. Els fruits van presentar una maduració i característiques organolèptiques adequades, encara que la falta d'insolació va implicar algunes deficiències de color en la pell.

5.7. FRUITA SECA

Ametler

- Alacant: en els secans de l'interior del Vinalopó Mitjà es va observar bastant irregularitat en la quantitat de fruits per arbre, per la qual cosa es preveu una collita una mica més baixa que en la campanya anterior. No obstant això, es va apreciar una bona grandària d'aquests, cosa que es traduiria en un rendiment en llavor més alt. No obstant això, a l'Alt Vinalopó les estimacions eren positives, tant en producció com en qualitat. A això ha contribuït, d'una banda, l'absència de gelades i les pluges continuades de finals de l'hivern i primavera, i d'altra, l'elevada collita de les plantacions que l'any anterior van suportar gelades. Quant a l'estat sanitari, la principal afecció va ser per taques roges, sobretot en la varietat guara, que és la més sensible. A l'Alacantí les pluges dels mesos anteriors i les temperatures suaus del mes de juny van afavorir el desenvolupament del fruit que es trobava en fase de maduració. Cal destacar en l'àrea de Sant Vicent del Raspeig algunes plantacions bastant afectades per mosquit verd, aranya roja, poll i taques roges.
- Castelló: es va observar caiguda de fulles i fruits per afeccions fúngiques i per asfíxia radicular a causa de les pluges i les humitats persistents dels últims mesos. Aquesta caiguda de fulla massiva pot tindre repercussions en la campanya per no poder realitzar els arbres una recàrrega adequada de nutrients. Les parcel·les que van realitzar tractaments estan millor. S'estima un minvament de producció pròxima al 25 % a la província. Continua l'engreixament de fruits amb l'enduriment de la corfa.
- València: a la comarca de Vall d'Aiora s'observava un desenvolupament vegetatiu normal. El cultiu estava en la fase de maduració i desenvolupament del fruit. La fructificació mostrava una bona grandària de fruit i, en general, una bona evolució del cultiu. Durant el mes es van realitzar els tractaments fitosanitaris preventius. A la Vall d'Albaida els ametlers presentaven un estat vegetatiu normal, els fruits ja havien arribat a la seua grandària definitiva i l'endocarpi s'estava endurint. Els ametlers de l'Horta Nord tenien el fruit totalment desenvolupat, encara que alguns presenten abundants fulles atacades de taca ocre, xancre de *Fusicoccum* i crivellat que van produir una pèrdua foliar que no va incidir en la qualitat de la collita, però sí en la del pròxim any. Al Camp de Túria totes les varietats van finalitzar el desenvolupament de fruits i van iniciar la maduració. Es van realitzar labors de sòl. A les zones d'interior de secà es va observar una reducció important del nombre de fruits a causa de la humitat durant la floració, que es va unir als danys produïts pels fongs de tipus moniliosi o floridura dels fruits. A la Serrania, els fruits s'han desenvolupat i crescut



sense incidència i en quantitat important. A la Plana d'Utiel-Requena, els senglars han produït un minvament en la producció d'algunes parcel·les. Per a evitar-ho, es van realitzar podes altes.

Avellaner

- Castelló: el cultiu continua desenvolupant-se amb normalitat i s'espera una bona collita. La superfície cultivada ha descendit gradualment en les dues últimes dècades, tant a Benassal com a Zucaina (principals municipis productors), amb canvi d'ús fonamentalment a cultius de plantacions d'altres espècies per a la producció de tòfona. S'aprecia l'evolució del fruit amb la corfa ja formada i tancada.

Anouer

- Castelló: el cultiu evoluciona amb normalitat. En les varietats primerenques, com la Serr, l'anou està molt avançada i amb la corfa ja endurida. Es continua tractant la carpocapsa, s'ha controlat el focus de pugó que i s'ha detectat antracnosi amb forta afecció en algunes zones. En les varietats tardanes el fruit continua madurant.

5.8. VINYA

Vivers de vinya

- Alacant: es van dur a terme els treballs de birbada, regs i tractaments fitosanitaris, normals en aquestes dates.

Raïm de taula

- Alacant: al Vinalopó Mitjà les condicions favorables de pluja i temperatura van afavorir un desenvolupament vegetatiu òptim, per la qual cosa en totes les varietats van abundar els xanglots. Les plantacions es van trobar, en funció de la varietat i de la ubicació, entre les fases de gra grandària pèsol (K) i tancament del ram (L). En aquesta comarca les varietats més primerenques, com la Victoria, van començar a recol·lectar-se a final de mes en les parcel·les més precoces, així com en les plantacions existents al Baix Segura. A la Marina Alta es va observar un avançament de l'estat fenològic de 15 dies, la varietat moscatell a mitjan mes presentava el gra grandària pèsol (K). Les humitats primaverals van afavorir la proliferació de mildiu i oïdi tot i els abundants tractaments fitosanitaris. Es va observar un alt percentatge de xanglots amb baies dessecades ja cicatritzades per atacs de mildiu, així com taques d'oli en fulles. En el cas de l'oïdi, en ceps amb poca ventilació i vigor elevat, la incidència en xanglot va ser elevada. A l'Alacantí va predominar l'estat fenològic L (tancament del ram) i va començar l'M1 (inici verol). Van acabar els tractaments per a oïdi i mildiu i es van realitzar passes de conreador per a eliminar l'herba, que està sent molt abundant a causa de l'elevada humitat acumulada.

Raïm de vinificació

- Alacant: a final de juny, en les zones primerenques les varietats blanques chardonnay i moscatell, així com les negres ull de llebre, tintorera i garnatxa negra, tenien el gra pròxim a la grandària pèsol (K), mentre que la resta de varietats i emplaçaments estaven entre perdigó



i pèsol (J-K). Es van realitzar tractaments per al control de *Lobesia botrana* de segona generació i en alguns casos per a mosquit verd, a més de les aplicacions per a la prevenció de l'oïdi que poguera proliferar per les pedregades que van acompanyar les tempestes de principi de mes. A la Marina Alta l'estat de la vinya de vinificació era equiparable al descrit per a aquesta comarca en el raïm de taula, i es posa l'accent en el fet que l'oïdi ha tingut més incidència en els ceps amb poca ventilació i vigor elevat, especialment en les varietats moscatell i garnatxa, majoritàries a la comarca.

- Castelló: el cultiu de la vinya es desenvolupa amb normalitat durant el mes de juny, amb els xanglots molt avançats A causa de l'excés d'humitat per les pluges, s'han detectat problemes de mildiu i oïdi a la comarca del Baix Maestrat i d'oïdi a l'Alt Palància. A Viver la pedregada del 19 de juny va afectar fonamentalment la varietat chardonnay, que és la més primerenca a la zona, i provocarà un retard en la recol·lecció.
- València: a la Vall d'Aiora estaven apareixent les primeres baies i es van realitzar les labors mecàniques en el terreny per a eliminar cobertes vegetals i tractaments fitosanitaris per a plagues i malalties. L'estat fenològic BBCH 73: baies de la grandària d'un perdigó, els xanglots comencen a penjar. A la Vall d'Albaida les condicions climatològiques van afavorir els atacs d'oïdi i mildiu, que van obligar a reforçar els tractaments preventius. L'estat fenològic BBCH 75: Baies de grandària pèsol (veces); els xanglots, penjants. Al Camp de Túria el cultiu va seguir el seu desenvolupament amb normalitat i els xanglots iniciaven, en general, la fase de compactació de les baies. A la Serrania, els ceps es van cobrir de fullatge i van començar a veure's els xanglots a les zones més càlides. A la Plana d'Utiel-Requena es van realitzar tractaments contra mildiu a base de fungicides sistèmics, ja que la planta estava molt sensible pel ràpid creixement i el gran desenvolupament vegetatiu que tenien. Durant aquest mes també es va realitzar la poda en verd per a afavorir la ventilació de la planta i posteriorment del xanglot.

5.9. OLIVERA

- Alacant: al Comtat i a l'Alcoià, després d'una bona floració, les pluges primaverals van interferir en el quallat i van provocar brotades de les gemmes de fusta, que van afectar especialment la varietat blanqueta. L'excés d'humitat va contribuir al fet que es produïren atacs per ull de gall en algunes zones. A més, es va observar més presència d'acariosi (*Aceria oleae*) i aranyó (*Liothrips oleae*) que en altres campanyes. A la Marina Alta totes les varietats presentaven fruits que havien arribat al 50 % de la grandària final. A l'Alacantí la varietat mançanenca (Xixona i la Torre de les Maçanes) també havia arribat al 50 % de la grandària final del fruit, mentre que la varietat Alfafara havia arribat a un 25 % d'aquesta. A l'Alt Vinalopó el fruit estava en creixement i la grandària era variable segons varietats i emplaçaments.
- Castelló: el cultiu continua desenvolupant-se amb normalitat, i es preveu una collita mitjanament alta. Les pluges continuades, al contrari que en altres cultius, no han afectat el



quallat de l'oliva i no s'observen afeccions fitosanitàries preocupants. S'observa un poc de punxó de l'olivera al Baix Maestrat que ha requerit tractament oportú aquest mes. L'ull de gat està controlat. L'estat fenològic està una mica avançat respecte al seu cicle normal i s'espera un avançament en la campanya de recollida d'unes 2 setmanes.

- València: a la Vall d'Aiora va acabar la floració i s'observava la formació de rams, i l'estat fenològic majoritari era el 69-F4: caiguda 80 % de pètals (I. López, D. M. Salazar, Dept. Producció Vegetal UPV) A la Vall d'Albaida les oliveres presentaven un bon estat vegetatiu per les pluges del mes i els fruits estaven majoritàriament al 20 % del calibre final. Al Camp de Túria, en algunes parcel·les s'observava una possible reducció dels rendiments a causa de la falta de quallat. A final de mes els fruits aconseguien entre el 30-50 % de la seua grandària final en funció de la varietat. A la comarca de la Serrania, els episodis de pluja dels mesos d'abril a juny van ser molt beneficiosos. A principi de juny va finalitzar la floració i va començar el desenvolupament del fruit. A la Plana d'Utiel-Requena l'olivera es trobava en fase d'engreixament de fruit i l'estat fenològic majoritari era el 71-G1: fruits amb 10 % calibre final. A la Canal de Navarrés, finalitzaven els tractaments per al punxó de l'olivera i s'observava un bon estat vegetatiu i la fructificació era conforme a l'estat fenològic esperat, encara que en la varietat Vilallonga no s'apreciava molta collita.

5.10. PASTURES

- Alacant: l'índex de vegetació de cada comarca calculat per a l'assegurança de compensació per pèrdua de pastures d'Agroseguro va reflectir, per al mes de juny una bona disponibilitat de pastures en totes les comarques de la província.
- Castelló: les pluges han propiciat el molt bon estat en què es troben les pastures a la província. A la comarca dels Ports s'han obtingut uns rendiments del 130 %. A la comarca de l'Alt Palància les pluges no han sigut tan generoses i les pastures no estan en tan bon estat.
- València: hi va haver bona disponibilitat de pastures en totes les comarques de la província durant el mes de juny. L'índex de vegetació de cada comarca calculat per a l'assegurança de compensació per pèrdua de pastures d'Agroseguro va reflectir, per al mes de juny, una bona disponibilitat de pastures en totes les comarques de la província.

- i El % d'humitat d'un sòl a la capa superficial mesura la relació entre l'aigua disponible (AD) i una quantitat d'aigua disponible total de 25 mm ($ADT = \text{volum contingut a capacitat de camp} - \text{volum contingut en punt de marçiment}$). La profunditat a la qual equival aquesta ADT depèn del tipus de sòl (oscil·la entre 20 i 25 centímetres per a un sòl franc, per exemple). El % d'humitat del sòl respecte de la reserva màxima ($R_{\text{màx}}$) fa referència, en canvi, a la quantitat d'ADT que un sòl pot retindre en un volum que arriba a la profunditat de les arrels, i dona informació, per tant, de les capes més profundes del perfil.
- ii L'índex de precipitació estandarditzat (SPI) és un índex normalitzat que representa la probabilitat d'ocurrència d'una quantitat de pluja comparada amb la climatologia de precipitació en una certa localització geogràfica i sobre un període llarg de referència. El seu valor numèric representa el nombre de desviacions estàndard de la precipitació caiguda al llarg del període d'acumulació de què es tracte respecte de la mitjana, una vegada que la distribució original de la precipitació s'ha transformat a una distribució normal. Els valors negatius representen un dèficit de precipitació mentre que els valors positius indiquen un superàvit de pluja. La intensitat d'un esdeveniment de sequera es pot classificar d'acord amb la magnitud del valor negatiu de l'SPI, de manera que com més grans siguin els valors absoluts de l'índex negatiu més seriós serà l'esdeveniment. (Font: AEMET)
- iii D'acord amb els plans especials de sequera (PES), s'utilitza un sistema doble d'indicadors que diferencia les situacions de sequera prolongada (entesa com un fenomen natural) de les d'escassetat (relacionades amb problemes conjunturals en l'atenció de les demandes).
- Situació respecte a la sequera prolongada. Indicadors de sequera prolongada
La sequera prolongada, molt relacionada amb la que es coneix habitualment com a sequera meteorològica, es produeix directament per la falta de precipitacions, que ocasiona que els cabals circulants es reduïsquen de manera important i, per tant, puguen no complir-se els cabals ecològics de situació normal, amb la qual cosa seran llavors aplicables els cabals ecològics definits normativament per a situació de sequera prolongada.
Els indicadors de sequera prolongada (normalment precipitacions o aportacions en règim quasinatural) valoren, de manera objectiva, si les unitats territorials de sequera (UTS) definides en els PES es troben o no en situació de sequera prolongada als efectes normatius establits.
- Situació respecte a l'escassetat conjuntural. Indicadors d'escassetat
L'escassetat (també coneguda com a sequera hidrològica) està relacionada amb els possibles problemes d'atenció de les demandes. Se sol presentar diferida en el temps respecte a la sequera meteorològica o fins i tot pot no arribar a produir-se, per la gestió hidrològica que es pot dur a terme en els sistemes o per no haver-hi demandes importants en un sistema. Per tant, els seus **indicadors d'escassetat** (volums d'emmagatzematge, nivells piezomètrics, cabals en estacions d'aforament, etc.) defineixen els problemes que hi pot haver respecte a proveïments, regadius, etc. Aquests indicadors valoren, de manera objectiva, la situació de les unitats territorials d'escassetat (UTE) definides en els PES i la tradueixen en quatre possibles escenaris (normalitat, prealerta, alerta i emergència), que representen les expectatives per als mesos successius respecte a l'atenció de les demandes existents. L'objectiu és la implementació progressiva de les mesures definides en els PES per a cada escenari amb la finalitat d'evitar l'avanç cap a fases més severes de l'escassetat i mitigar-ne en tot cas els impactes negatius.
- iv S'utilitza la metodologia de seguiment dels escenaris d'escassetat mesurat a partir dels índexs d'estat d'escassetat, extret de l'Informe de seguiment de la sequera i l'escassetat elaborat per la Confederació Hidrogràfica del Xúquer. Tal com s'explica en aquest informe, els indicadors d'escassetat mostren la impossibilitat, de manera conjuntural, d'atendre les demandes en situacions de disponibilitat hídrica reduïda i, alhora, serveixen com a instrument d'ajuda en la presa de decisions relatives a la gestió dels recursos hídrics en aquestes situacions. En aquest sentit, en cada unitat territorial s'han triat diversos indicadors relacionats amb la disponibilitat de recursos, de manera que reflecteixen el risc de no satisfer les demandes d'aigua.
Les variables que s'han triat en la demarcació hidrogràfica del Xúquer són les precipitacions mesurades a les estacions meteorològiques, les aportacions dels rius a les estacions d'aforament i les aportacions d'entrades a embassaments, les evolucions dels nivells piezomètrics als aqüífers i als volums embassats.
Amb la ponderació i l'agregació de les diverses variables s'obté l'índex d'estat únic de cada unitat territorial d'escassetat (UTE). El rang de valors de l'índex d'estat va de 0 a 1 i permet classificar la situació d'escassetat en els quatre nivells següents:

Descripción	Valor del indicador/IEE	Estado/escenario
Ausencia de escasez	1,00-0,50	NORMALIDAD
Escasez moderada	0,50-0,30	PREALERTA
Escasez severa	0,30-0,15	ALERTA
Escasez grave	0,15-0,00	EMERGENCIA

Escenario de partida	Entradas		
	Condición IEE	Durante	Escenario final
Normalidad	< 0,5	3 meses consecutivos	Prealerta
	< 0,3	2 meses consecutivos	
Prealerta	< 0,3	2 meses consecutivos	Alerta
Alerta	< 0,15	2 meses consecutivos	Emergencia

Igual que amb els escenaris de sequera, el pas d'uns escenaris d'escassetat a uns altres és progressiu i requereix una certa permanència en el temps mantenint el mateix valor abans de canviar d'escenari, d'acord amb la taula següent:

Escenario de partida	Salidas		
	Condición IEE	Durante	Escenario final
Prealerta	≥ 0,50	3 meses consecutivos	Normalidad
Alerta	≥ 0,50	2 meses consecutivos	Prealerta
	≥ 0,30	4 meses consecutivos	
Emergencia	≥ 0,50	1 mes	Alerta
	≥ 0,30	2 meses consecutivos	
	≥ 0,15	4 meses consecutivos	

Font: Confederació Hidrogràfica del Xúquer

- v ASSEGURANÇA DE COMPENSACIÓ PER PÈRDUA DE PASTURES (LÍNIA 410): Aquesta assegurança es fonamenta en el mesurament de l'índex de vegetació (NDVI) mitjançant teledetecció. L'NDVI mesura la quantitat i el vigor de la vegetació present en la superfície; el seu valor està relacionat amb el nivell de l'activitat fotosintètica. No mesura altres "indicadors de sequera" (pluviometria, humitat del sòl...) encara que hi estiga relacionat. Com que és una assegurança d'índexs, compensa a partir d'un cert llindar definit en l'assegurança. La base de l'assegurança és la comparació de l'NDVI de cada desena de l'any en curs amb la mitjana obtinguda, per a aquesta mateixa desena, de la sèrie històrica, que comprén des de 2000 fins a 2017. Per davall de la mitjana s'han establert 4 estrats, pels quals l'assegurança compensa de menys a més (1, 2, 3 i 4). (Font: AGROSEGURO).