

INFORME MENSUAL CONJUNTURA AGRÀRIA I SEGUIMENT DE LA SEQUERA

Juny-2020





Índice de contenido

1 RESUM.....	3
2 INDICADORS AGROMETEOROLÒGICS.....	5
2.1 COMPARATIVA AMB ANYS ANTERIORS.....	8
2.2 INDICADORS AGROMETEOROLÒGICS PER ESTACIONS.....	10
2.3 PREDICCIÓ PER ALS PRÓXIMS MESOS.....	13
2.4 HUMITAT DEL SÒL.....	14
2.5 ÍNDEX DE SEQUERA.....	15
3 SITUACIÓ DELS EMBASSAMENTS I RECURSOS CIRCULANTS.....	16
3.1 ESTAT DELS EMBASSAMENTS.....	16
3.2 ESCENARIS DE LES UNITATS TERRITORIALS D'ESCASSETAT.....	18
4 DANYS PUNTUALS I SEQUERA EN CULTIUS I RAMADERIA.....	20
4.1 DANYS.....	20
5 EVOLUCIÓ DELS CULTIUS I RAMADERIA.....	20
5.1 CEREALS.....	20
5.2 PASTURES I FAUNA SILVESTRE.....	24
5.3 HORTALISSES.....	24
5.4 CÍTRICS.....	27
5.5 FRUITERS.....	34
Fruiters de llavor.....	34
Fruiters de pinyol.....	35
Caqui.....	37
5.6 VINYA.....	39
5.7 OLIVERA.....	42
5.8 AMETLER.....	45
5.9 ALFALS I PLANTES AROMÀTIQUES.....	48
5.10 GARROFERA.....	48



1 RESUM

El mes de juny de 2020 ha sigut **humit i tèrmicament normal**¹ a la Comunitat Valenciana. La temperatura mitjana, 21,1 °C, va ser 0,2 °C superior que la de la climatologia de referència (20,9 °C), i la precipitació acumulada ha sigut de 30,3 l/m², que va ser un 20 % superior a la de la mitjana climàtica del període 1981-2010 (25,2 l/m²).

A la província de València es va classificar com un mes **càlid i humit**. La temperatura mitjana de les mitjanes, 22,5 °C, va ser un 1 % superior a la mitjana dels últims 15 anys (22,4 °C). Quant a les precipitacions, la precipitació acumulada va ser de 23,3 l/m², un 16 % superior a la mitjana, sent la mitjana corresponent al període 2006-2020 de 20,1 l/m². Les precipitacions més importants es van registrar en la segona i tercera setmana del mes.

La humitat del sòl en les capes superficials no ha variat respecte al mes anterior, i s'ha situat en valors del 0 % al 10 %, en les capes profundes sí que s'ha produït una variació, sent el percentatge d'humitat d'entre el 10 % i el 40 %. La reserva hídrica va començar la tendència a la baixa a la conca del Xúquer amb un -2,21 % menys respecte a l'última dada del mes de maig en volum embassat (*variació en hm³ respecte al 25/05/2020*).

Quant a l'estat dels cultius, referent als **cereals d'estiu** i en concret al cultiu de l'arròs, va iniciar la seua fase de fillolament. Pel que fa als **cereals d'hivern**, en la major part de les comarques productores es van començar a collir a final de mes.

D'altra banda, quant a les **hortalisses**, els cultius de melons d'Alger i melons estaven collint-se, també els de tomaques, carabassetes, pimentons, bajoques i cols.

En relació amb el cultiu de **cítrics**, en totes les comarques es finalitzava la campanya per a la varietat València late. Al seu torn, en general, els cítrics estaven finalitzant la caiguda fisiològica del fruit amb lleugeres diferències entre els estats fenològics segons varietats.

Pel que fa als **fruiters de llavor**, el cultiu de magraner es trobava amb el quallat i creixement del fruit. Mentre que en els **fruiters de pinyol**, es va finalitzar la campanya d'albercoc i pruneres i es va continuar amb la recol·lecció de varietats tardanes de bresquilla.

En el cas del cultiu del caqui, en algunes comarques s'iniciava la caiguda fisiològica de fruits, mentre que en les més primerenques s'estava finalitzant la caiguda.

Pel que fa a la **vinya**, l'estat vegetatiu del cultiu, segons comarques, anava des del fruit amb la grandària d'un perdigó fins a baies de grandària semblant al pèsol. Es realitzaven conreus, tractaments contra el míldiu i l'oïdi.

¹ Delegació Territorial a la Comunitat Valenciana © AEMET.



El cultiu de l'**olivera**, segons comarques, es trobava en l'inici del quallat del fruit i amb el fruit engreixant. En relació amb el cultiu de l'**ametler**, en la majoria de les comarques el fruit ja havia aconseguit la seua grandària definitiva. I quant al cultiu de **garrofera**, el fruit ja s'havia desenvolupat per complet i s'iniciava la maduració de les baines apareixent les tonalitats marrons en els fruits.



2 INDICADORS AGROMETEOROLÒGICS

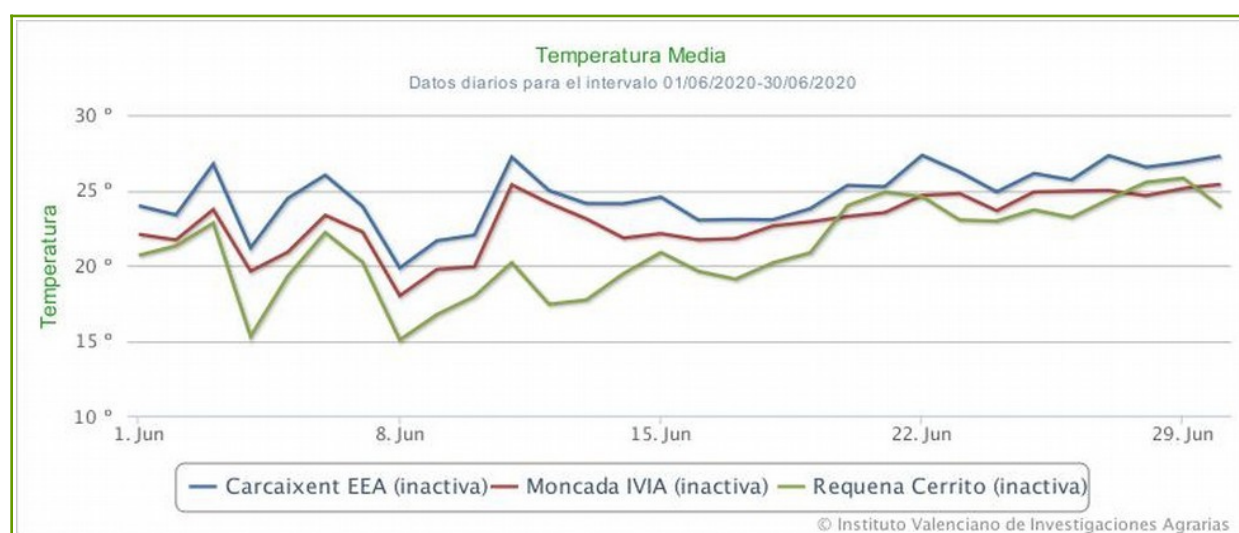
El mes de juny de 2020 ha sigut **humit i tèrmicament normal**² a la Comunitat Valenciana. La temperatura mitjana, 21,1 °C, va ser 0,2 °C superior que la de la climatologia de referència (20,9 °C), i la precipitació acumulada ha sigut de 30,3 l/m², que va ser un 20 % superior a la de la mitjana climàtica del període 1981-2010 (25,2 l/m²).

A la província de València, juny es va classificar com un mes **càlid i humit**, la temperatura mitjana de les mitjanes més baixa es va registrar a Campo Arcís (20,7 °C), mentre que la mitjana de les mitjanes més alta va ser a Carcaixent EEA (24,7 °C)³.

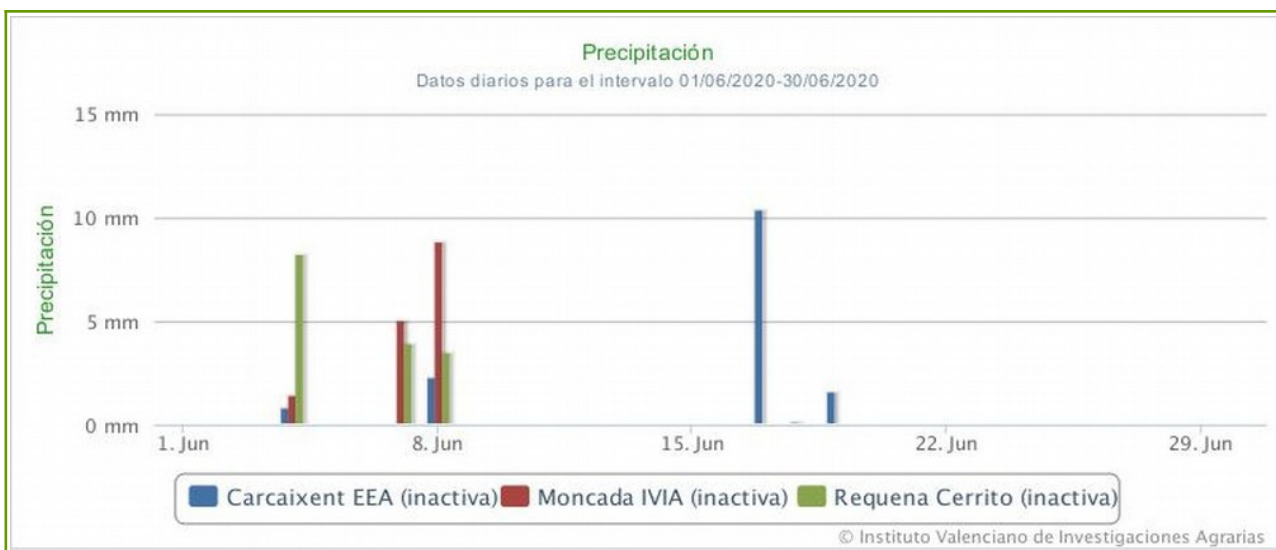
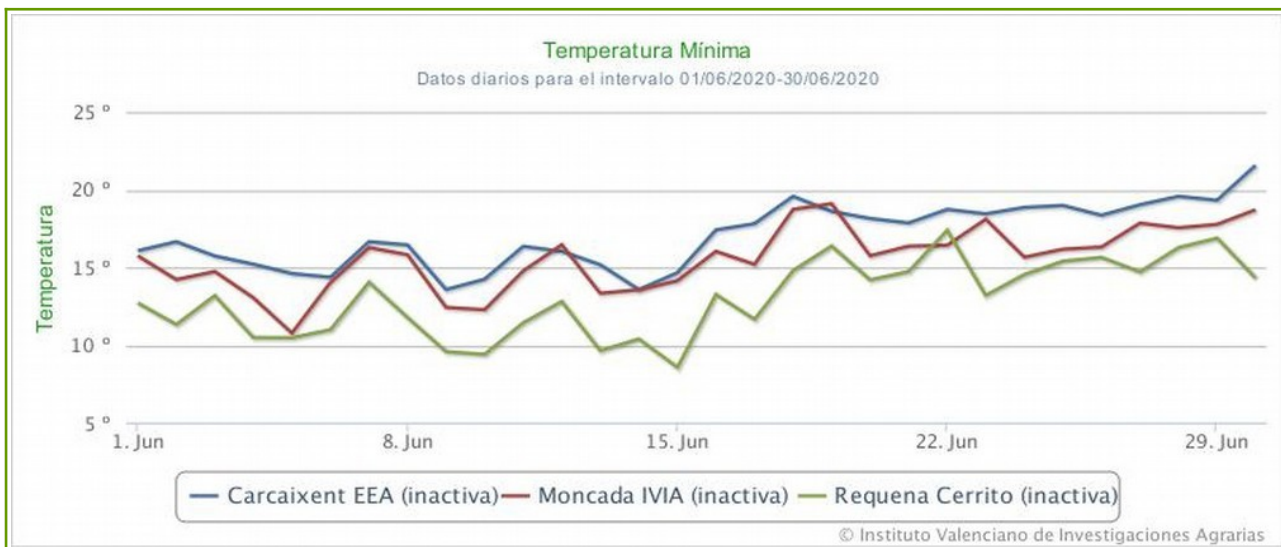
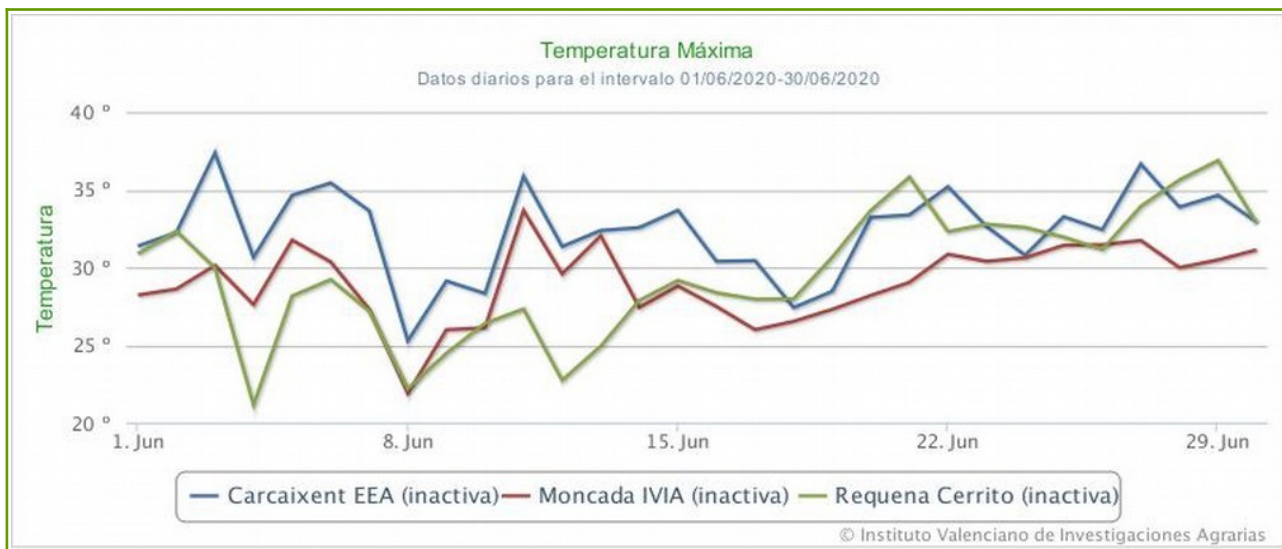
El mes de juny de 2020 se situa en la mitjana de la sèrie 2006-2020, sent la mitjana del mes de 22,5 °C i la mitjana de la sèrie 22,4 °C. Juny va acabar amb temperatures superiors a la mitjana, però en els dies 8, 9 i 10 l'ambient va ser més fresc, sobretot el dia 8, en què es va registrar la mínima més baixa 11,7 °C a Requena Cerrito, mentre que la temperatura més alta es va registrar el dia 3, amb una temperatura màxima de 37,37 °C a Carcaixent EEA.

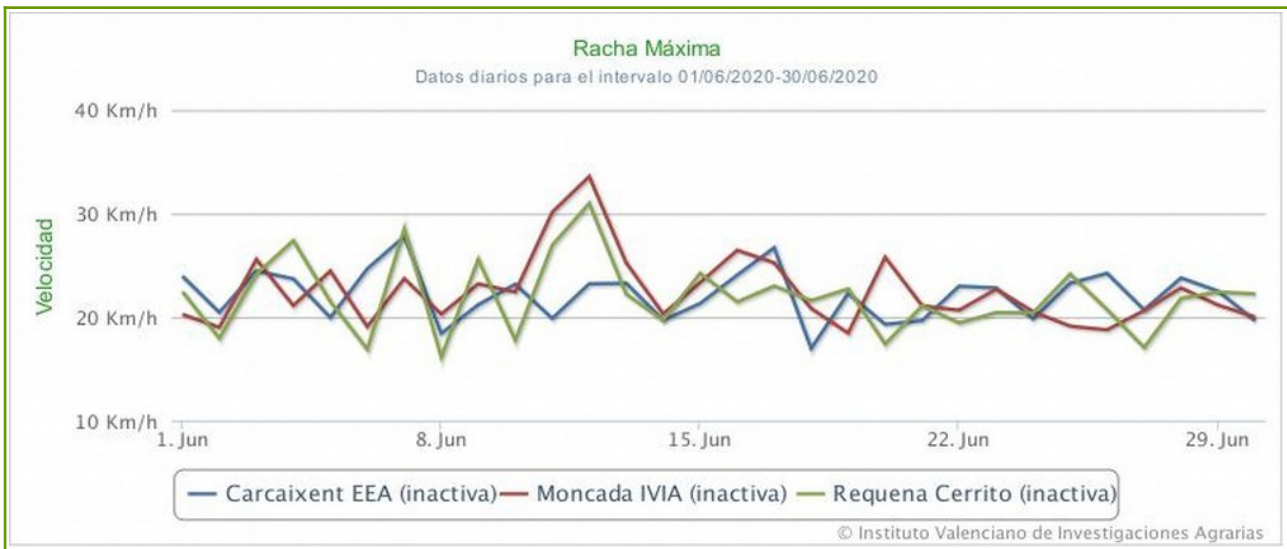
La precipitació acumulada a la Comunitat Valenciana ha sigut de 30,3 l/m², mentre que a la província de València aquest valor ha sigut de 23,3 l/m², un 16 % superior a la mitjana del període 2006-2020 (20,1 l/m²). La precipitació acumulada més alta es va observar a Xàtiva amb 65,6 l/m² i la menor a Carlet CE Coop amb 4,1 l/m² (dades oferides per la xarxa SIAR de l'IVIA). La ratxa màxima de vent va ser a Vilallonga amb 41,2 km/h.

A continuació, es mostra l'evolució de temperatures, precipitacions i ràfegues de vent a les estacions meteorològiques de Carcaixent, Moncada i Requena, que segueix la sèrie meteorològica d'informes anteriors.

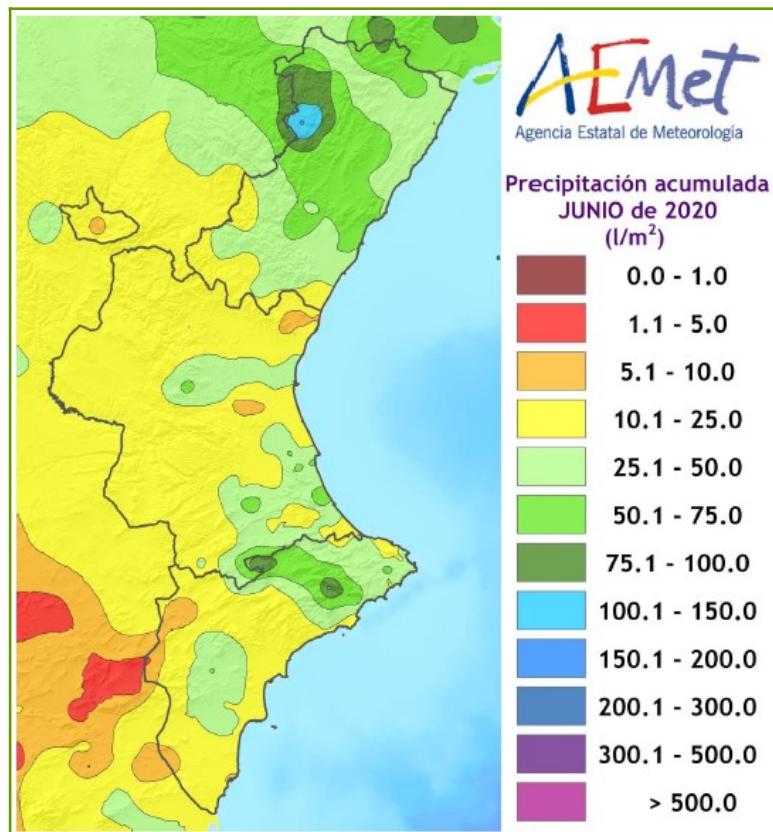


2 Delegació Territorial en la Comunitat Valenciana AEMET
3 Dades oferides per la xarxa SIAR de l'IVIA





Segons AEMET, la precipitació acumulada a la província de València ha oscil·lat entre 5,1 l/m² i 75,0 l/m². Aquesta dada es pot apreciar en el mapa següent. La major precipitació es va produir en dos períodes al voltant dels dies 8 i 17 del mes.





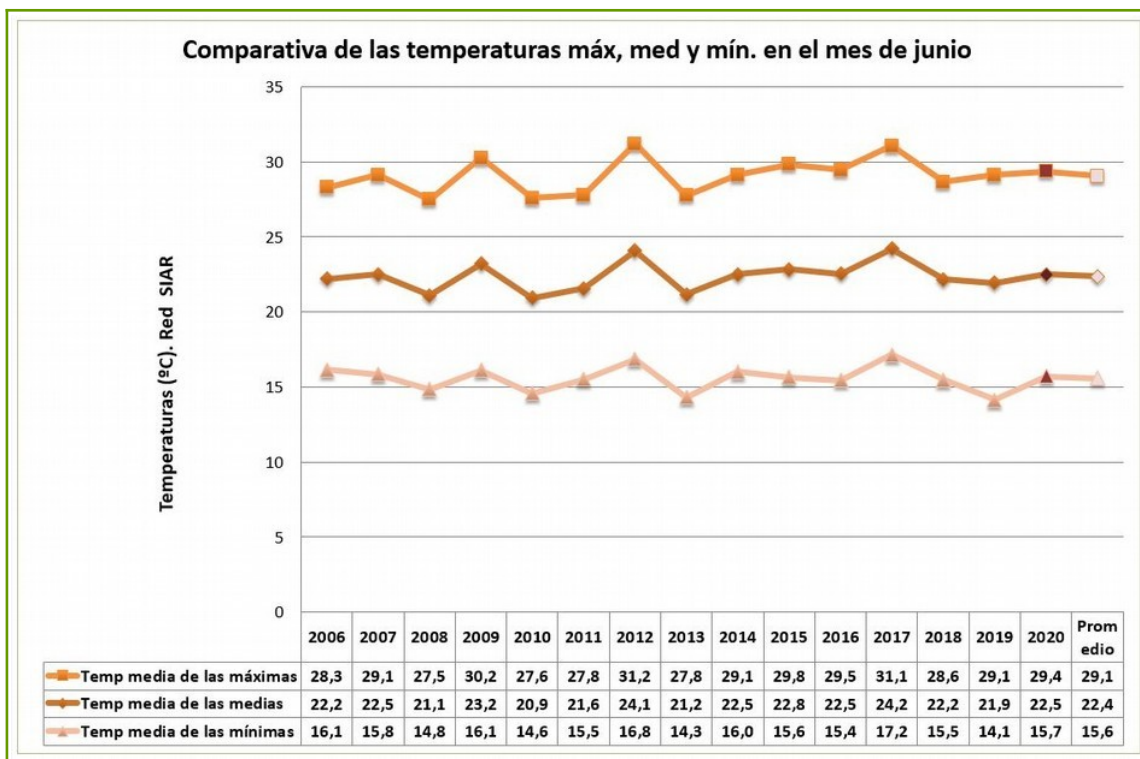
2.1 COMPARATIVA AMB ANYS ANTERIORS

Com hem comentat anteriorment, segons dades de les estacions agroclimàtiques de la xarxa SIAR de l'IVIA⁴ al juny, la mitjana de les temperatures màximes va ser 29,4 °C i la mitjana de les temperatures mínimes 15,7 °C, mentre que la temperatura mitjana de les mitjanes va ser 22,5 °C.

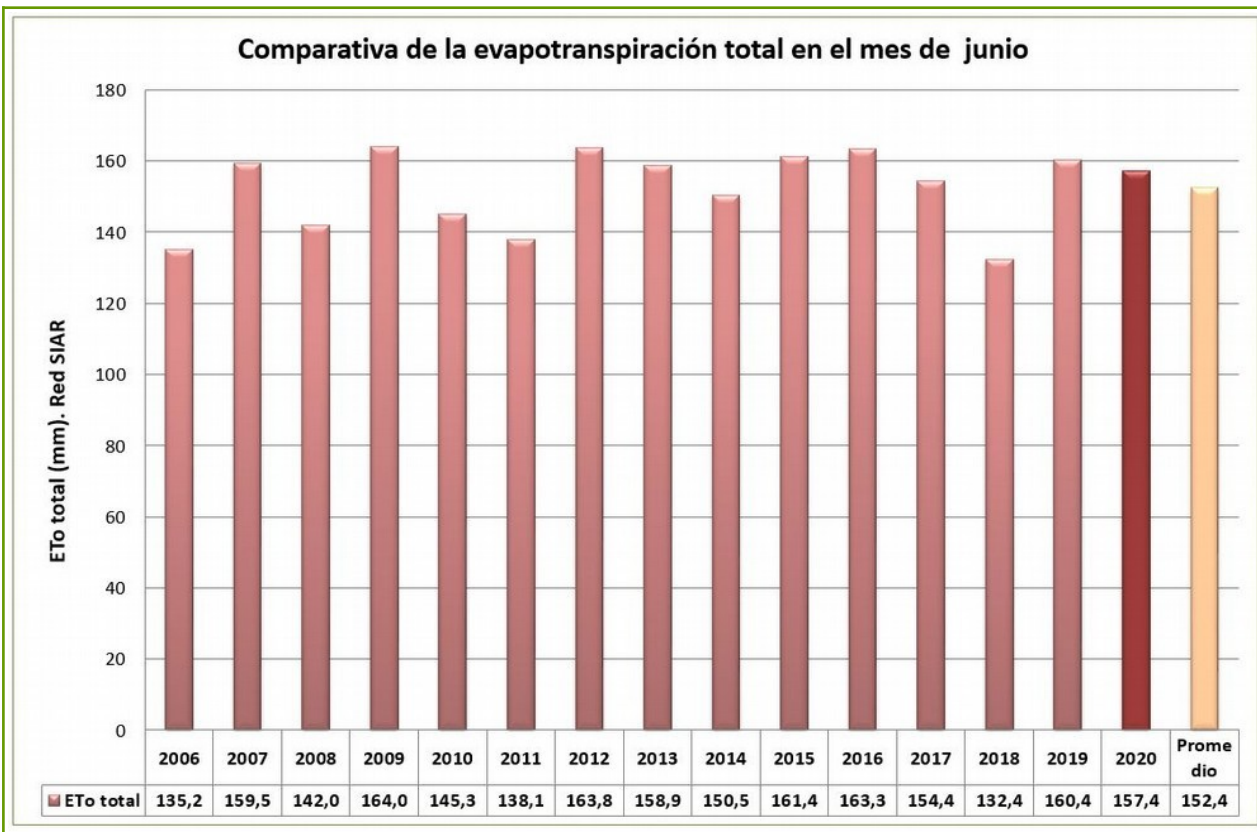
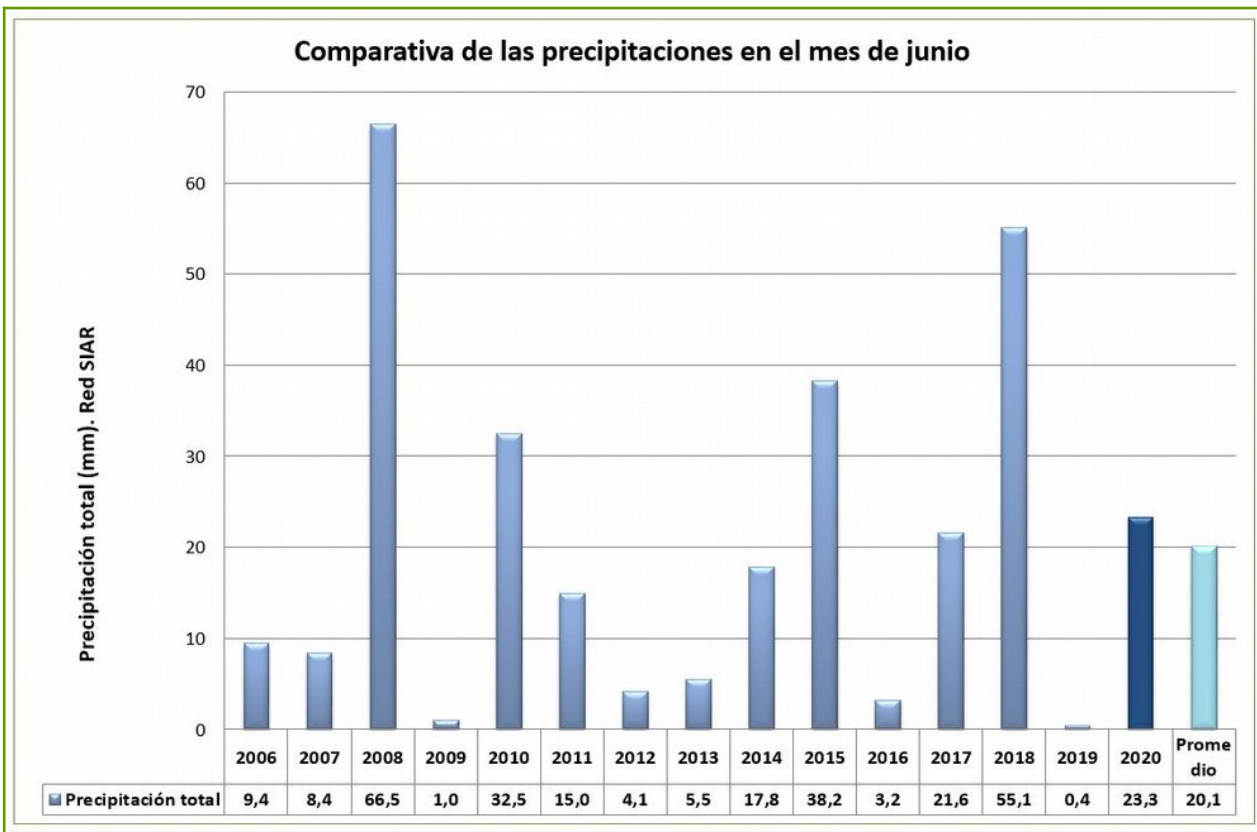
El mes de juny de 2020 ha sigut el seté més càlid de la sèrie 2006-2020, en què les temperatures es van situar molt prop de la mitjana de la sèrie. El dia 8 de juny va ser el dia més fresc i també va ser el dia de major precipitació, la resta de dies les temperatures van ser més altes i va haver-hi 23 dies del mes en què la precipitació no va superar els 10 l/m² o no va ploure a la província de València.

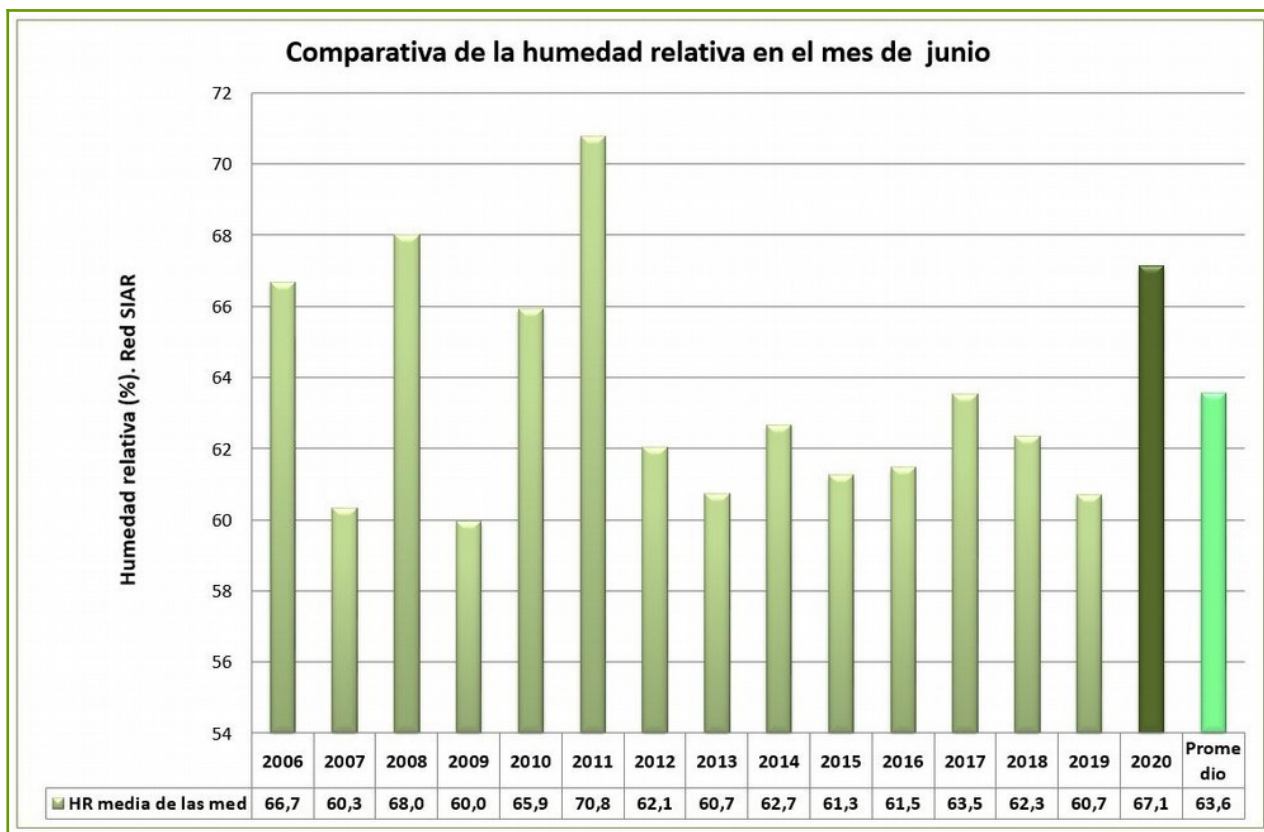
Quant a la precipitació total acumulada mitjana, han caigut 23,3 l/m², un 16 % superior a la mitjana dels anys 2006 a 2020 (20,1 l/m²), sent el dia que més va ploure el 8 de juny amb 215,53 l/m² totals.

En els gràfics següents s'observa la comparació de la mitjana d'aquest mes de totes les estacions de les temperatures màximes, mitjanes i mínimes, precipitacions, evapotranspiració i humitat relativa respecte a la mitjana del mateix mes dels últims 15 anys i a l'històric d'aquest període.



4 Es descartan les estacions d'Algimia d'alfara i Montcada 2 per no disposar de l'històric de 14 anys anteriors.





2.2 INDICADORS AGROMETEOROLÒGICS PER ESTACIONS

A continuació es mostren les dades dels principals indicadors agrometeorològics recollits per les estacions SIAR de l'IVIA distribuïdes per la província de València. Els valors més alts estan marcats de roig i els més baixos, de blau.

Tal com s'observa en la següent taula, la temperatura màxima de les màximes va ser a Carcaixent EEA (37,4 °C), mentre que a Benavites va ser la que menor valor va aconseguir (30,6 °C). Quant a la temperatura mínima de les mínimes, es va registrar a Campo Arcís amb 7,5 °C, mentre que a Vilallonga es va registrar la més càlida amb 14,1 °C. Pel que fa a les precipitacions, els valors més alts es van aconseguir a la comarca de la Ribera Baixa amb 54,5 l/m², es va arribar al valor més baix a la comarca dels Serrans amb 9,2 l/m².



Estación	T med de las med °C	Tmáx de las máx °C	T mín de las mín °C	HR med de las med %	Vmed km/h	Direc V	Racha máx km/h	ETo total mm	Horas frío	P total mm
Algemesí	23,0	33,1	13,2	73,5	3,8	NE	25,7	160,9	0,0	34,0
Benavites	21,5	30,6	12,8	76,0	3,7	SE	26,4	145,8	0,0	16,3
Benifaió	23,2	33,5	13,1	69,6	5,6	NE	37,1	165,1	0,0	28,0
Bolbaite	22,4	36,3	10,6	64,2	3,8	N	27,4	152,5	0,0	30,4
Bélgida	22,9	34,6	12,8	68,4	4,3	NE	30,3	161,0	0,0	25,9
Bétera	22,1	32,3	10,5	71,4	3,4	SE	23,4	145,6	0,0	19,1
Carcaixent EEA	24,7	37,4	13,6	65,3	4,6	N	27,8	173,3	0,0	15,2
Carlet CE Coop	23,8	35,5	12,8	65,6	4,0	N	29,7	165,8	0,0	4,1
Cheste	21,3	33,5	9,6	68,6	2,5	E	27,0	142,3	0,0	36,2
Chulilla	21,4	33,3	11,8	60,6	5,0	S	29,6	163,0	0,0	9,8
Gandia Marxuquera	23,2	33,6	13,3	69,3	4,1	N	26,3	158,5	0,0	16,3
Godolleta	21,9	33,5	12,1	65,8	4,6	NE	32,6	157,9	0,0	37,6
Llutxent EEA	22,9	34,2	12,3	66,2	5,7	N	35,5	162,9	0,0	12,1
Llíria	21,6	32,2	9,5	65,3	4,5	SE	30,2	155,7	0,0	10,1
Moncada IVIA	22,9	33,7	10,8	68,4	5,1	N	33,6	160,8	0,0	15,2
Montesa	22,8	36,0	12,4	63,6	2,6	S	23,1	152,5	0,0	28,5
Pedralba	22,3	34,4	12,2	64,0	3,8	NO	32,4	156,8	0,0	8,5
Picassent	22,4	33,9	12,7	67,3	3,9	NE	26,0	156,5	0,0	8,6
Polinyà de Xúquer	22,7	33,1	13,2	71,5	5,6	E	32,0	160,1	0,0	54,5
Campo Arcís	20,7	36,8	7,5	62,7	5,9	E	36,3	170,0	0,0	10,0
Requena Cerrito	21,1	36,9	8,6	57,0	4,6	N	31,0	169,4	0,0	15,6
Sagunt	22,3	32,0	11,7	70,4	4,0	NE	25,4	141,3	0,0	17,0
Tavernes de Valldigna	21,4	32,2	9,5	72,7	5,4	E	36,2	152,1	0,0	36,2
Villalonga	23,5	33,2	14,1	66,2	3,8	N	41,2	160,1	0,0	21,1
Villanueva de Castellón	23,9	36,2	12,7	65,8	3,5	N	22,7	146,9	0,0	31,7
Xàtiva	23,2	36,5	12,6	66,2	3,3	NO	24,0	156,1	0,0	65,6

Indicadors agrometeorològics del mes de juny de les estacions SIAR de la província de València. **Font:** Xarxa SIAR -IVIA

Resum comarcal:

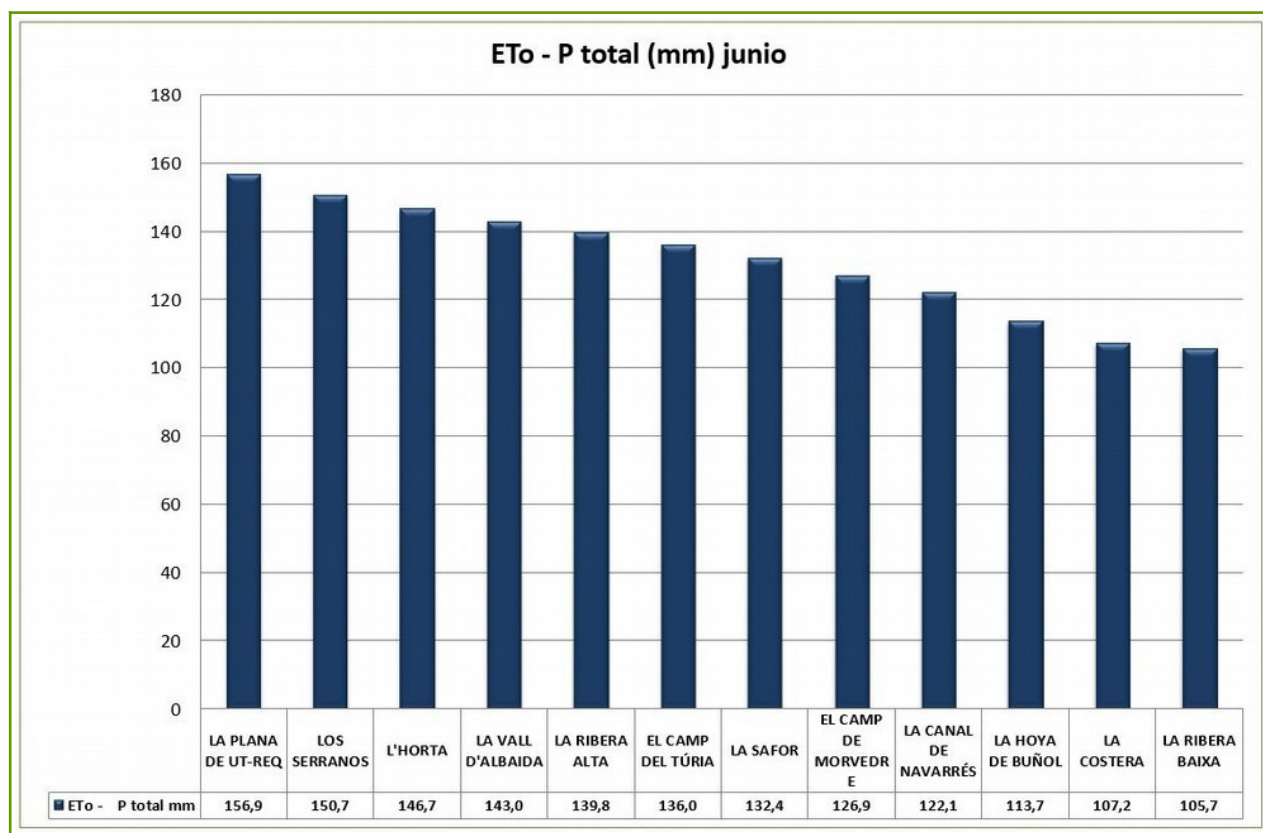
En referència a les hores fred, els valors han sigut zero en el mes juny, en tota la província de València no s’han acumulat hores amb temperatures per davall de 7 °C.



COMARCA	T med de las med ºC	T med de las máx ºC	T med de las mín ºC	HR med de las med %	Vmed km/h	Racha máx km/h	ETo total mm	Horas frío	P total mm	ETo - P total mm
EL CAMP DE MORVEDRE	21,9	31,3	12,3	73,2	3,8	26,4	143,6	0,0	16,6	126,9
EL CAMP DEL TÚRIA	21,9	32,3	10,0	68,3	3,9	30,2	150,6	0,0	14,6	136,0
L'HORTA	22,6	33,8	11,8	67,8	4,5	33,6	158,6	0,0	11,9	146,7
LA CANAL DE NAVARRÉS	22,4	36,3	10,6	64,2	3,8	27,4	152,5	0,0	30,4	122,1
LA COSTERA	23,0	35,7	12,5	64,9	2,9	24,0	154,3	0,0	47,0	107,2
LA HOYA DE BUÑOL	21,6	33,5	10,9	67,2	3,5	32,6	150,1	0,0	36,4	113,7
LA PLANA DE UT-REQ	20,9	36,3	8,1	59,9	5,3	36,3	169,7	0,0	12,8	156,9
LA RIBERA ALTA	23,7	35,1	13,1	68,0	4,3	37,1	162,4	0,0	22,6	139,8
LA RIBERA BAIXA	22,7	33,1	13,2	71,5	5,6	32,0	160,1	0,0	54,5	105,7
LA SAFOR	22,7	33,0	12,3	69,4	4,4	41,2	156,9	0,0	24,5	132,4
LA VALL D'ALBAIDA	22,9	34,4	12,5	67,3	5,0	35,5	161,9	0,0	19,0	143,0
LOS SERRANOS	21,8	33,8	12,0	62,3	4,4	32,4	159,9	0,0	9,2	150,7

Indicadors agrometeorològics en les comarques valencianes en juny de 2020. Font: Elaboració pròpia a partir de dades de Xarxa SIAR -IVIA

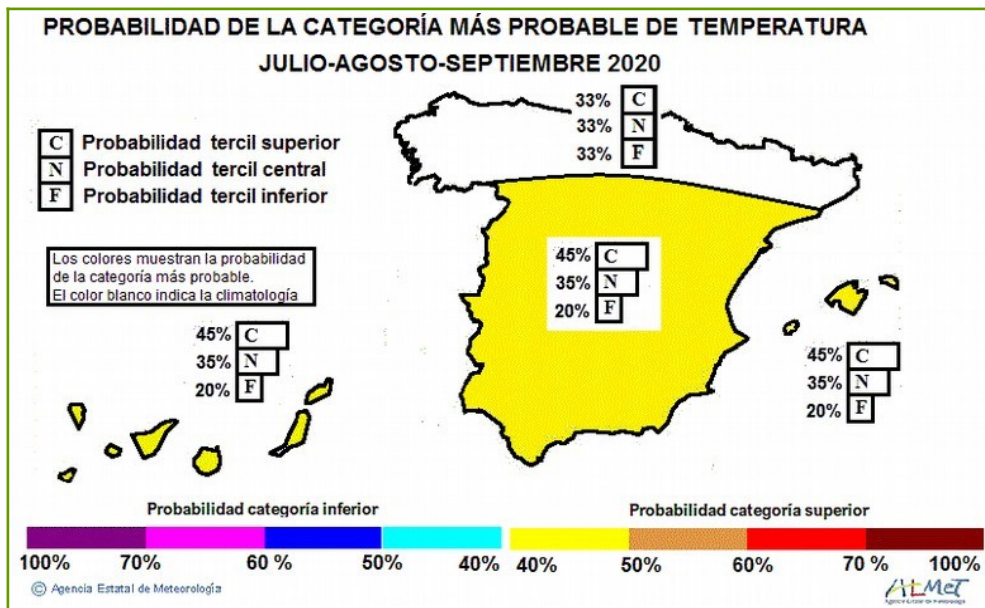
Quant al gràfic de distribució d'Eto-PP, veiem en el gràfic anterior que a la comarca de la Ribera Baixa és on el balanç evapotranspiració-precipitació és menor, amb un valor de 105,7 mm, i el major valor va ser a la comarca de la Plana d'Utiel-Requena amb 156,9 mm.





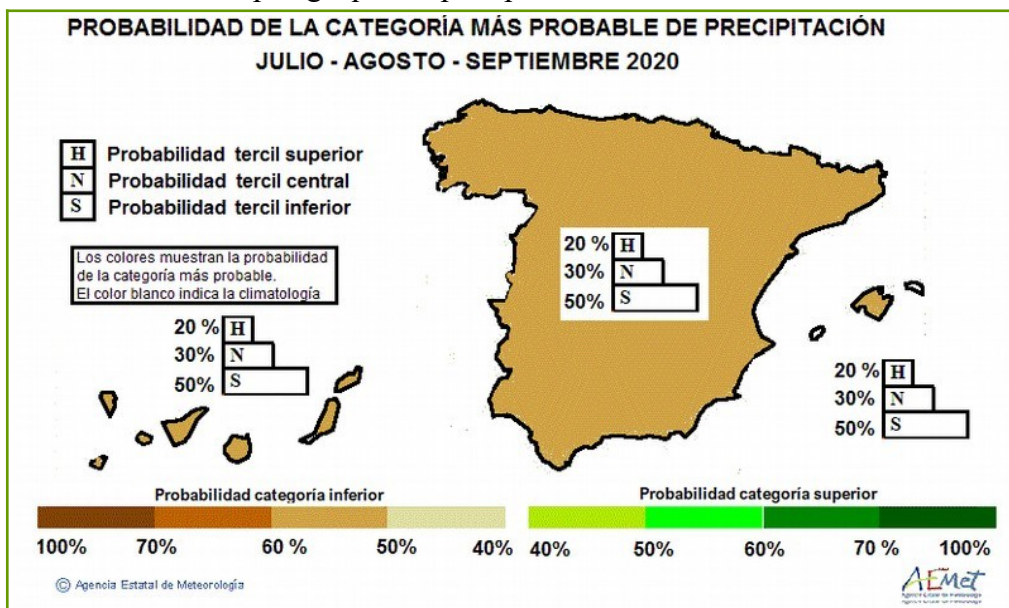
2.3 PREDICCIÓ PER ALS PRÓXIMS MESOS

Segons l'Agència Estatal de Meteorologia (AEMET), per als pròxims mesos de juliol, agost i setembre hi ha una major probabilitat per a tota la Península, excepte a la zona nord, que la temperatura es trobe en el tercil superior (període de referència 1981-2010), mentre que per a la zona nord de la Península, la probabilitat és que les temperatures es troben en qualsevol tercil per al



mateix període de referència.

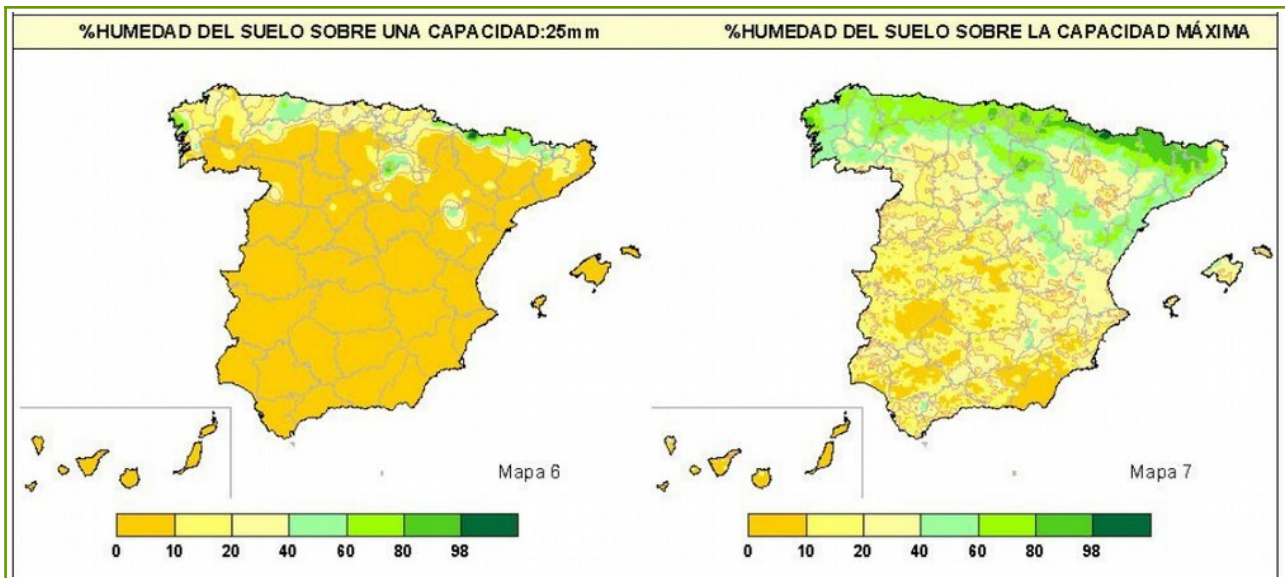
Quant a la precipitació, com s'observa en el següent mapa, hi ha una major probabilitat per a tota la Península i els dos arxipèlags que les precipitacions es troben en el tercil inferior.





2.4 HUMITAT DEL SÒL

Segons el butlletí hídric decennal d'AEMET, a data 30 de juny (núm. 18/2020) el sòl de tota la província es trobava, en les capes superficials, amb un percentatge d'humitat entre el 0 % i el 10 % (zona baixa), sense diferència respecte al mes anterior.



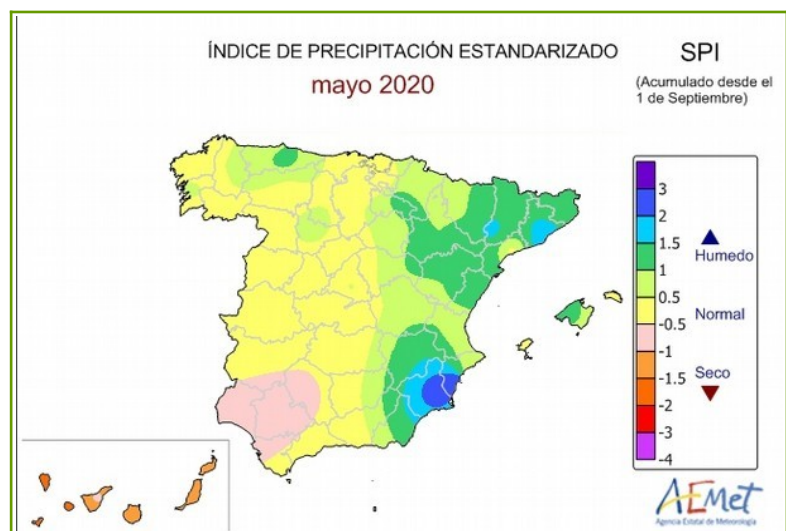
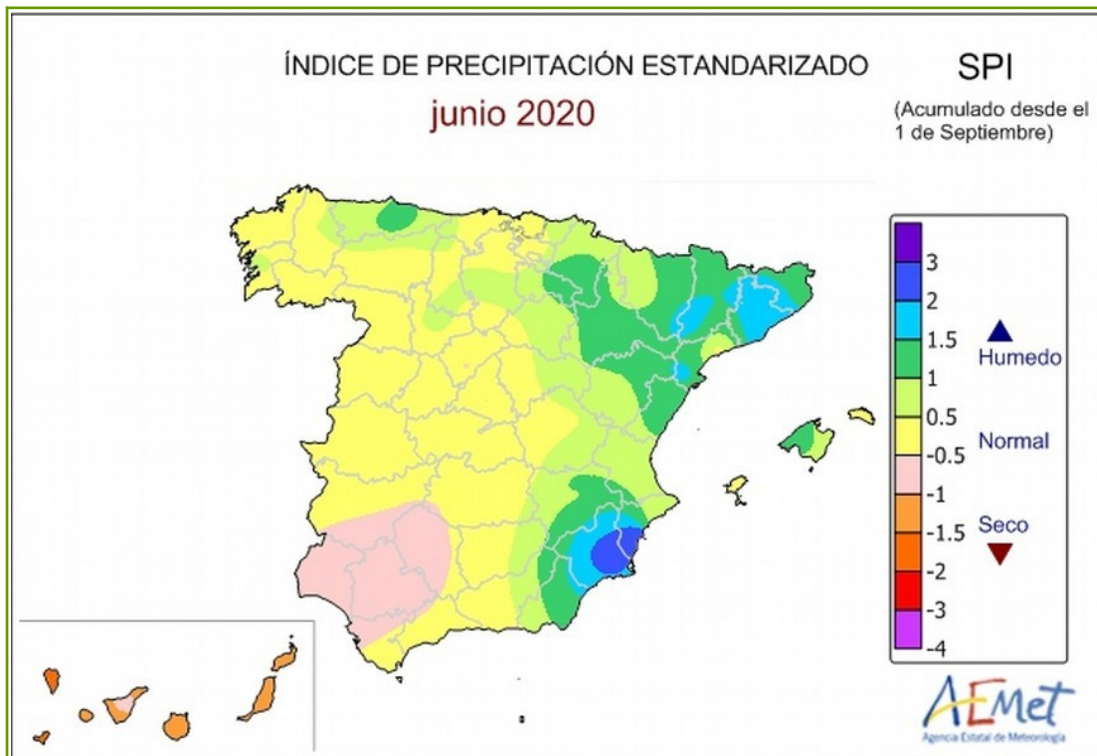
Mapa nacional del % d'humitat en el sòl en capa superficial (esquerra) i % humitat sobre la capacitat màxima d'aquest (dreta), a 30 de juny de 2020. Font: AEMET

Quant als percentatges d'humitat en les capes profundes, la situació es diferencia respecte al mes anterior, al juny se situava majoritàriament amb un percentatge d'humitat entre el 10 % i el 40 % i algunes xicotetes zones entre el 0 % i el 10 %.



2.5 ÍNDEX DE SEQUERA

Aquest mes s'observa un valor d'índex de sequera acumulat (l'any hídric que comença l'1 de setembre) entre el 0,5 i 1,5 a la província. Respecte al mes anterior, no s'observa cap canvi en l'escala de valors de l'índex i ja no hi ha cap zona humida a la província que es trobe tota dins de la zona normal.



Mapa nacional de l'índex de precipitació estandarditzat (SPI) acumulat des de gener (dalt). Font: AEMET

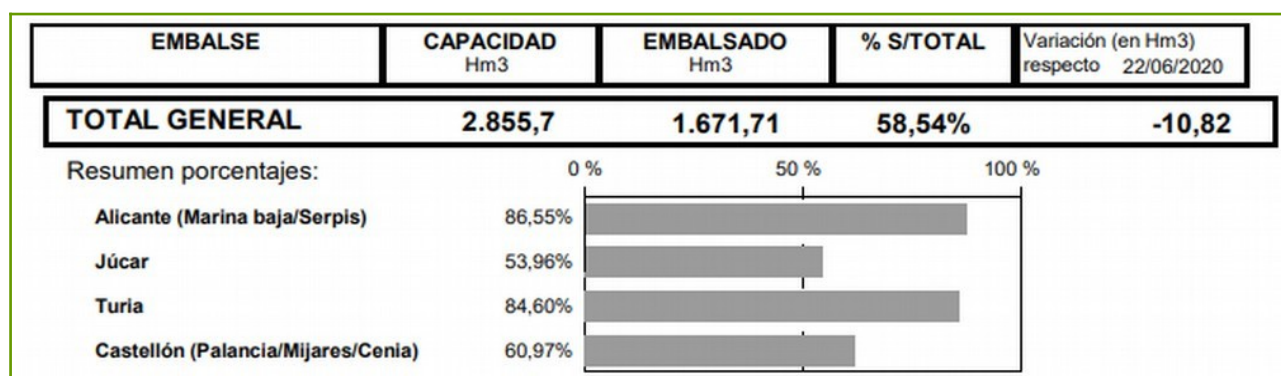


3 SITUACIÓ DELS EMBASSAMENTS I RECURSOS CIRCULANTS

3.1 ESTAT DELS EMBASSAMENTS

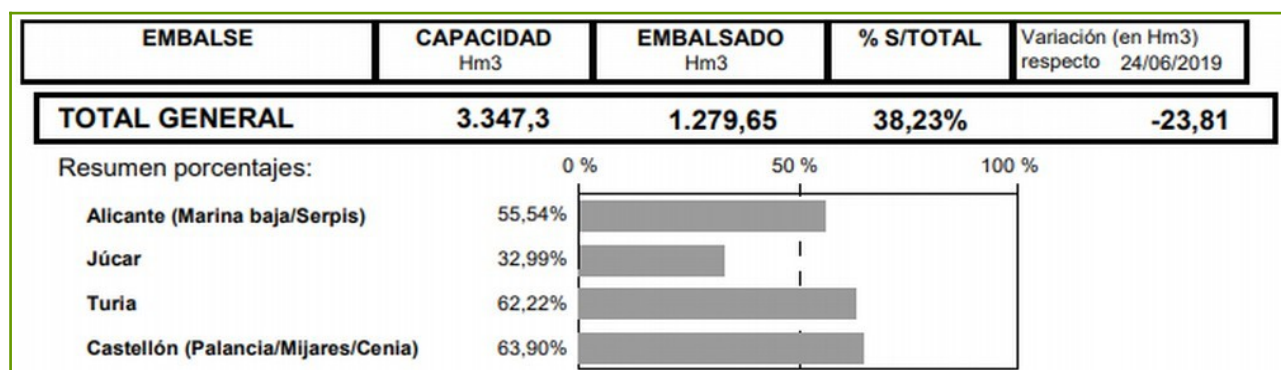
Segons dades de la Confederació Hidrogràfica del Xúquer (CHX), el volum embassat a data 22 de juny de 2020 va ser de 1.671,71 hm³, la qual cosa representa un 58,54 % del total, i una baixada del 0,8% respecte al volum de maig (59,34 %).

Segons la informació facilitada per la CHX, a partir de l'1/11/2019 es modifica la capacitat nominal de l'embassament de Contreras, i s'adequa al nivell màxim normal en la norma d'exploació vigent per a aquesta presa.



Percentatge d'aigua embassada respecte a la seua capacitat el juny de 2020. Font: CHX


En les mateixes dates en 2019, el volum embassat era de 1.279,65 hm³. Per tant, comparant els volums embassats en els mesos de juny de 2019 i 2020, s'observa un increment del volum embassat (392,06 hm³).



Percentatge d'aigua embassada respecte a la seua capacitat el juny de 2019 Font: CHX



A continuació, es mostra la situació a escala individual de cada embassament:

 MINISTERIO PARA LA TRANSICIÓN ECOLÓGICA Y EL RETO DEMOGRÁFICO		CONFEDERACIÓN HIDROGRÁFICA DEL JÚCAR, G.A.		Parte Estado Embalses 29-06-2020	
EMBALSE	CAPACIDAD Hm3	EMBALSADO Hm3	% S/TOTAL	Variación (en Hm3) respecto 22/06/2020	
Sistema MARINA BAJA					
AMADORIO	15,8	12,62	79,74%	-0,22	
GUADALEST	13,0	10,25	78,85%	-0,06	
Sistema SERPIS					
BENIARRES	27,0	25,45	94,26%	-0,15	
Sistema JUCAR-TURIA					
<i>Júcar</i>					
LA TOBA	9,7	7,10	73,22%	-0,30	
ALARCON	1.118,0	537,99	48,12%	1,22	
CONTRERAS	360,8	304,94	84,53%	2,12	
<i>Complejo Cortes</i>					
EL MOLINAR	4,0	2,59	64,78%	0,06	
CORTES II	118,0	112,39	95,25%	8,85	
LA MUELA	20,0	3,11	15,57%	-9,51	
EL NARANJERO	29,0	21,01	72,46%	0,03	
Total:	171,0	139,11	81,35%	-0,57	
<i>Bajo Júcar</i>					
TOUS-LA RIBERA	378,6	183,56	48,49%	-7,19	
ESCALONA	98,7	4,70	4,77%	-0,02	
BELLUS	69,2	18,43	26,63%	-1,13	
<i>Magro</i>					
FORATA	37,3	14,65	39,26%	-0,04	
<i>Turia</i>					
ARQUILLO DE SAN BLAS	21,0	19,30	91,76%	0,05	
BENAGEBER	221,3	213,76	96,58%	0,28	
LORIGUILLA	73,2	33,60	45,90%	-3,18	
BUSEO	7,5	6,64	88,51%	-0,12	
Sistema PALANCIA					
REGAJO	6,0	4,85	80,75%	-0,14	
ALGAR	6,3	0,89	14,12%	-0,04	

Capacitat i volum embassat al juny als principals embassaments de la província de València. Font: CHX



3.2 ESCENARIS DE LES UNITATS TERRITORIALS D'ESCASSETAT

Es continua amb la metodologia de seguiment dels escenaris d'escassetat que es mesura a partir dels índexs d'estat d'escassetat, extrets de l'Informe de seguiment de la sequera i l'escassetat elaborat per la CHX.

Tal com s'explica en aquest informe, els indicadors d'escassetat mostren la impossibilitat, de manera conjuntural, d'atendre les demandes en situacions de disponibilitat hídrica reduïda i, alhora, serveixen com a instrument d'ajuda en la presa de decisions relatives a la gestió dels recursos hídrics en aquestes situacions. En aquest sentit, en cada unitat territorial s'han triat diversos indicadors relacionats amb la disponibilitat de recursos, de manera que reflecteixen el risc de no satisfer les demandes d'aigua.

Les variables que s'han triat en la demarcació hidrogràfica del Xúquer són les precipitacions mesurades a les estacions meteorològiques, les aportacions dels rius a les estacions d'aforament i les aportacions d'entrades a embassaments, les evolucions dels nivells piezomètrics als aqüífers i als volums embassats.

Amb la ponderació i l'agregació de les diverses variables s'obté l'índex d'estat únic de cada unitat territorial d'escassetat (UTE). El rang de valors de l'índex d'estat va de 0 a 1 i permet classificar la situació d'escassetat en els quatre nivells següents:

Descripción	Valor del indicador/IEE	Estado/escenario
Ausencia de escasez	1,00-0,50	NORMALIDAD
Escasez moderada	0,50-0,30	PREALERTA
Escasez severa	0,30-0,15	ALERTA
Escasez grave	0,15-0,00	EMERGENCIA

Font: CHX

Igual que amb els escenaris de sequera, el pas d'uns escenaris d'escassetat a uns altres és progressiu i requereix una certa permanència en el temps mantenint el mateix valor abans de canviar d'escenari, d'acord amb la taula següent:

Escenario de partida	Entradas		
	Condición IEE	Durante	Escenario final
Normalidad	< 0,5	3 meses consecutivos	Prealerta
	< 0,3	2 meses consecutivos	
Prealerta	< 0,3	2 meses consecutivos	Alerta
Alerta	< 0,15	2 meses consecutivos	Emergencia

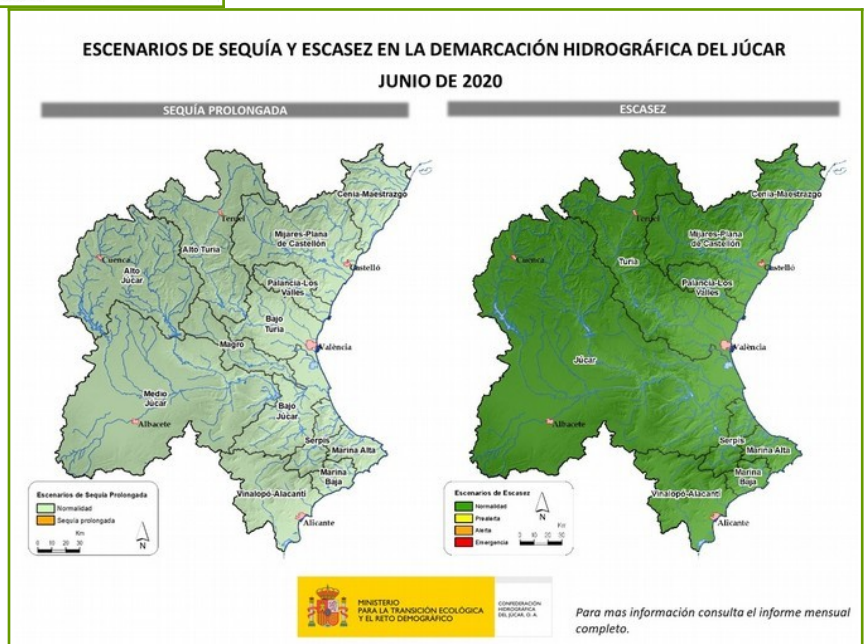
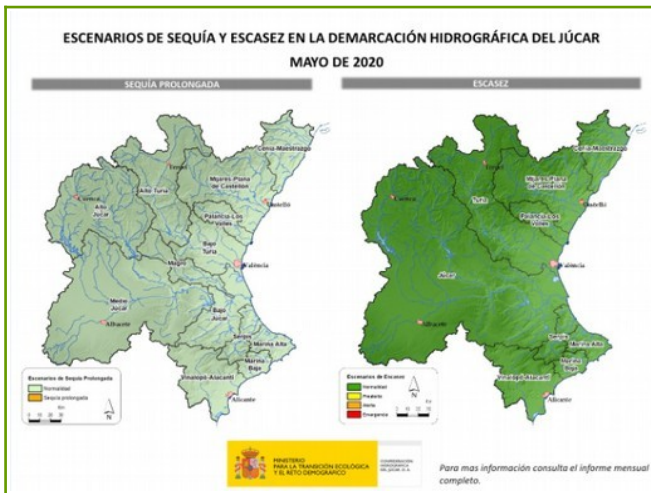
Font: CHX



Escenario de partida	Salidas		
	Condición IEE	Durante	Escenario final
Prealerta	≥ 0,50	3 meses consecutivos	Normalidad
Alerta	≥ 0,50	2 meses consecutivos	Prealerta
	≥ 0,30	4 meses consecutivos	
Emergencia	≥ 0,50	1 mes	Alerta
	≥ 0,30	2 meses consecutivos	
	≥ 0,15	4 meses consecutivos	

Font: CHX

A continuació es mostra el mapa amb els escenaris d'escassetat en la demarcació hidrogràfica del Xúquer del mes d'abril de 2020 comparat amb el del mes anterior (més xicotet, dalt esquerra). Comparant la nova situació de les unitats territorials que afecten la província de València, s'hi aprecia comparativament un escenari idèntic al del mes de maig 2020.



Representació geogràfica de l'escenari de sequera prolongada i dels escenaris d'escassetat. Font: CHX

4 DANYS PUNTUALS I SEQUERA EN CULTIUS I RAMADERIA

4.1 DANYS

Per al mes de juny no hi ha informació sobre danys proporcionada per les oficines comarcals agràries de la província.

5 EVOLUCIÓ DELS CULTIUS I RAMADERIA

Per a la descripció de la situació dels cultius i de la ramaderia a la província, s'ha tingut en compte la informació subministrada per les oficines comarcals i pels col·laboradors de la Secció d'Estudis.

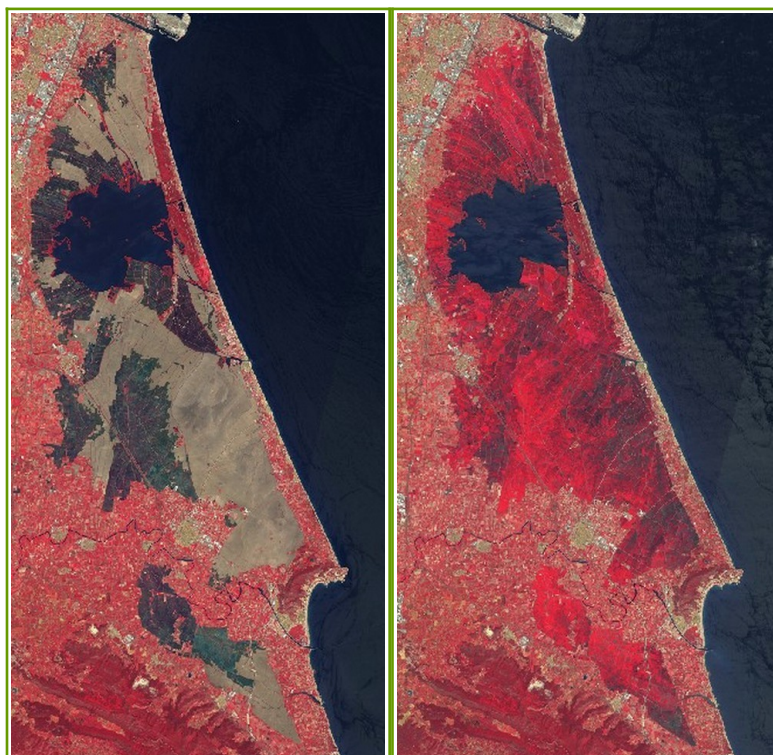
5.1 CEREALS

Cereals d'estiu verano (arròs)

A les zones productores Ribera Alta, Ribera Baixa i l'Horta Sud, segons la informació proporcionada per les oficines comarcals de Cullera, Alzira i Catarroja, durant el mes de juny l'arròs va iniciar la seua fase de fillolament que finalitzarà durant el mes de juliol. Estadi principal 2: formació de brots laterals (fillolament) en l'escala BBCH.



Camp d'arròs a Sueca en el qual s'aprecia un difusor biodegradable de base cel·lulòsica per a combatre, mitjançant un mètode biològic de confusió sexual, el *Chilo suppressalis* Walker (barrinador o cucat de l'arròs). Estat fenològic del cultiu en l'escala BBCH 21: comença el fillolament: és detectable el primer fill. Font: Servei de Documentació, Publicacions i Estadística Departamental



Imatge de satèl·lit en la banda d'infraroig el 28 de maig (esquerra) i el 29 de juny (dreta). Font: Sentinel-Hub

Entre la setmana 26 i 27 del mes de juny, es va procedir a l'eixugada (eixugó), que consisteix a deixar sense aigua el cultiu de 8 a 10 dies per a combatre les algues i fer tractaments herbicides.

De moment, durant el mes no es va observar en el cultiu cap problema important de plagues ni males herbes fora de l'habitual. Quant a les varietats, es mantenen igual que en l'any anterior i segons l'evolució del cultiu s'espera un rendiment normal, semblant al de l'any 2019.



Camp d'arròs, Sueca. Estat fenològic en l'escala BBCH 23: 3 fills, detectables. Font: Servei de Documentació, Publicacions i Estadística Departamental



Cereals d'hivern (blat, ségol, ordi i avena)

A la comarca de **la Vall d'Aiora** els cereals mostraven un desenvolupament vegetatiu normal a la comarca, es finalitzava la fase d'ompliment del gra i es va iniciar la collita a la majoria de parcel·les. L'estadi principal del cultiu en l'escala BBCH era 8: maduració de fruits i llavors.

A la comarca de **la Vall d'Albaida**, segons la informació proporcionada per l'OCA d'Ontinyent, l'excés de precipitacions de primavera va provocar forts atacs de fongs en el cereal, per la qual cosa va minvar la seua capacitat productiva i en algunes parcel·les localitzades es van produir embassades d'aigua que van provocar la pèrdua total de la sembra. Aquestes circumstàncies adverses han contribuït al fet que l'any no haja sigut més productiu que l'anterior, encara que no hi haja hagut sequera. Cap a la meitat del mes van començar a recollir les parcel·les de cereals en termes com Fontanars dels Alforins.



Camp d'ordi, la Font de la Figuera. Estat fenològic en l'escala BBCH 89: maduresa completa: gra dur, difícil de dividir amb l'ungla del polze. Font: Servei de Documentació, Publicacions i Estadística Departamental

A la comarca de **la Plana d'Utiel-Requena** durant el mes de juny es va començar a collir. A final de mes, l'OCA de Requena va informar que s'havia collit al voltant del 70 % del cereal, mentre que l'OCA d'Utiel va indicar que la collita va ser escalonada a causa de la diversitat de varietats i que el 100 % de superfície de cereal estava collit, sent l'estat fenològic del cultiu en l'escala BBCH el 89: maduresa completa: gra dur, difícil de dividir amb l'ungla del polze.

A la comarca dels **Serrans**, segons la informació de l'OCA de Chelva, tant en ordi com en blat es va poder observar un bon estat vegetatiu dels dos cereals, així com un bon nivell de creixement en aquests, encara que a les parcel·les on es va plantar de manera tardana presentaven estats de desenvolupament més retardats. A les parcel·les de cereals que estaven en guaret es van realitzar les tasques culturals per al seu manteniment.

Quant al cultiu d'oleaginoses a la comarca s'informa que la nascència del gira-sol es va observar bona i presentava diferents estats segons la data de sembra. Es van detectar problemes de danys pels conills i també danys pels porcs senglars.



Parcel·la de cereal a la comarca. Font: OCA dels Serrans.



Parcel·la de cereal a la comarca. Font: OCA dels Serrans.



5.2 PASTURES I FAUNA SILVESTRE

Segons la informació de l'OCA de Chelva a la comarca dels Serrans, amb les pluges que hi ha hagut d'abril a juny el sòl es va mantindre humit, amb el consegüent efecte positiu per a les pastures i, per tant, per a la ramaderia extensiva.

Quant a les floracions silvestres, iniciades a la primavera, aquestes van continuar durant el mes i han significat un gran benefici per a l'apicultura.



Estat de la floració silvestre a la comarca. Font: OCA els Serrans.

5.3 HORTALISSES

A la **Ribera Baixa**, en el cultiu d'hortalisses es va continuar amb la recol·lecció de tomaca i s'iniciava la collita de melons d'Alger.

A l'**Horta Nord**, quant al cultiu d'hortalisses, la ceba i la creïlla van resultar fluïxes, pel que fa al cultiu de pimentó i tomaca, es van trasplantar i es van unir a la resta de cultius plantats sota protecció que al juny van passar a estar a l'aire lliure. També es va recol·lectar carabasseta, cols, bajoques tendres, meló d'Alger i tomaca. En aquests cultius es van observar atacs criptogàmics d'odiosporosi i rovells, i d'insectes com *Tuta absoluta*, *Liriomyza* spp., mosques blanques, trips i l'àcar *Aculops lycopersici* (Masse). Es va continuar amb l'envelat de parcel·les per a la desinfecció amb la intenció de la recepció de nous cultius.

A l'**Horta Sud**, segons la informació proporcionada per l'OCA d'Aldaia, durant el mes es van realitzar les tasques preparatòries del terreny per a les plantacions d'estiu. Es va continuar amb la recol·lecció de les hortalisses que han arribat al seu estat òptim de comercialització.

Al **Camp de Túria** es detalla la següent informació per a les hortalisses:

- Carxofa: a final de mes s'iniciaven tasques de sega i d'arrancada de les plantacions ja esgotades.
- Ceba: la campanya de la ceba de mitja estació va finalitzar durant el mes. La situació de la campanya va fer que finalment quedaren parcel·les sense recol·lectar. Els cicles més tardans van seguir el seu desenvolupament amb normalitat.
- Melons d'Alger i carabasses: els cultius avançaven amb normalitat. A final de mes es van iniciar les primeres recol·leccions de meló d'Alger.
- Tomaques: a la comarca es cultiven principalment varietats de tomaques de cicle tardà. En general, a final de mes les plantes es trobaven en estat de quallat dels primers fruits. Durant el mes s'han iniciat les tasques de col·locació dels aspres.



Plantació de meló d'Alger a Lliria a final de mes. Font: OCA el Camp de Túria



Plantació de meló d'Alger a Lliria a final de mes. Font: OCA el Camp de Túria

A la **Canal de Navarrés**, segons la informació de l'OCA d'Enguera, s'intensificava la recol·lecció de cultius d'hortalisses, en què destaca la de carabasseta i la de pimentó. El cultiu de pimentó va tindre molt de desenvolupament vegetatiu i poca quantitat de fruit. Cal destacar que a la comarca s'han estat introduint cultius com la soja per a l'obtenció de fruit verd (edamane) que tenen una demanda creixent en el mercat.



Cultiu de soja a Enguera. Font: OCA d'Enguera i la Canal



Recol·lecció de carabasseta a Enguera. Font: OCA d'Enguera i la Canal



5.4 CÍTRICS

- **La Ribera Baixa**

Per al cultiu de tarongers: es va finalitzar la recol·lecció de la varietat València late i es va finalitzar la caiguda fisiològica dels fruits. La previsió de la collita es va estimar similar a la del 2019.

Per al cultiu de clementines i híbrids: es va finalitzar la fase de caiguda fisiològica de fruits. La previsió de la collita es va estimar similar a la del 2019.

- **La Safor**

Les varietats de cítrics de la comarca de la Safor mostraven un estat vegetatiu normal i l'estat fenològic de les principals varietats va ser el següent:

GRUP	VARIETAT	*ESTAT FENO LòGIC	DESCRIPCIÓ
SATSUMES	<i>Iwasaki</i>	74	El fruit arriba al voltant del 40 % de la grandària final. Adquireixen un color verd fosc. Finalitza la caiguda fisiològica de fruits
CLEMENTINES	<i>Bassol</i>	73-74	Alguns fruits engrogueixen: s'inicia la caiguda fisiològica de fruits. - El fruit arriba al voltant del 40 % de la grandària final. Adquireixen un color verd fosc. Finalitza la caiguda fisiològica de fruits.
GRUP NÀVEL	<i>Navelina</i>	73-74	Alguns fruits engrogueixen: s'inicia la caiguda fisiològica de fruits. - El fruit arriba al voltant del 40 % de la grandària final. Adquireixen un color verd fosc. Finalitza la caiguda fisiològica de fruits.
GRUP BLANQUES	<i>Valencia Late</i>	73-74	Alguns fruits engrogueixen: s'inicia la caiguda fisiològica de fruits. - El fruit arriba al voltant del 40 % de la grandària final. Adquireixen un color verd fosc. Finalitza la caiguda fisiològica de fruits.
CIT. HÍBRIDS	<i>Afourer</i>	73-74	Alguns fruits engrogueixen: s'inicia la caiguda fisiològica de fruits. - El fruit arriba al voltant del 40 % de la grandària final. Adquireixen un color verd fosc. Finalitza la caiguda fisiològica de fruits.
GRUP NÀVEL	<i>Lane Late</i>	73-74	Alguns fruits engrogueixen: s'inicia la caiguda fisiològica de fruits. - El fruit arriba al voltant del 40 % de la grandària final. Adquireixen un color verd fosc. Finalitza la caiguda fisiològica de fruits

*Escala BBCH

Les pluges de la segona quinzena de març i del mes d'abril van provocar un excés d'humitat que va coincidir amb la floració i el quallat, es van observar danys per l'augment de fongs, podriments de pètals i una caiguda de flors i de fruits major. Les varietats més afectades van ser: en clementines: les clemenules; en híbrids: la varietat nova, i en taronja dolça: les navelines, lane late i València.



Les satsumes i altres varietats de cítrics (pomelos, llimes...) també van ser afectades, però es va apreciar una caiguda de fruits menor. Al juny s'esperava una disminució del 40 % de la collita respecte a una campanya normal, però serà al juliol quan es començarà a veure la collita que hi haurà.

- **La Vall d'Albaida**

Segons la informació de l'OCA d'Ontinyent, en els cítrics es va acabar l'escombratge (escombrà) o caiguda fisiològica dels fruits i es van realitzar els tractaments per a cotxinilles.

- **Camp de Morvedre**

GRUP	VARIETAT	*ESTAT FENOLÒGIC	DESCRIPCIÓ
GRUP BLANQUES	<i>Valencia Late</i>	73	Alguns fruits engrogeixen: s'inicia la caiguda fisiològica de fruits.
GRUP NÀVEL	<i>Navelina, Lane Late</i>	73	Alguns fruits engrogeixen: s'inicia la caiguda fisiològica de fruits.
CLEMENTINES PRIMERENQUES	<i>Clemenrubí, oronules</i>	73	Alguns fruits engrogeixen: s'inicia la caiguda fisiològica de fruits.
CLEMENTINES DE MITJANA ESTACIÓ	<i>Clemenules</i>	73	Alguns fruits engrogeixen: s'inicia la caiguda fisiològica de fruits.
CIT. HÍBRIDS	<i>Diverses varietats</i>	73	Alguns fruits engrogeixen: s'inicia la caiguda fisiològica de fruits.

*Escala BBCH

Segons va anar definint-se la fruita que estava quallant, es van confirmar les primeres observacions sobre els problemes en floració i quallat de moltes varietats de cítrics.

En les varietats primerenques de satsumes i clementines es va observar una bona producció, amb poca necessitat d'aclarida de fruit, així i tot, en la varietat oronules sí que es va observar una menor producció de l'esperada.

Les varietats de clementina de plena temporada (clemenules), tot i que van fer una floració abundant, mostraven una collita significativament inferior a la mitjana de campanyes anteriors, encara que pot ser semblant a la campanya passada, que també va estar per davall de l'habitual.

Per als cítrics híbrids, la floració i el quallat va ser més normal i s'esperava bona collita, en la línia de l'any passat.

Les varietats de taronja, en general, van florir poc. Aquesta circumstància, afegida al problema del quallat, fa preveure una campanya de baixa producció, inferior a la de l'any passat.

L'evolució vegetativa dels cítrics de la comarca és la següent:

- Les condicions climatològiques primaverals van fer que a mitjan juny algunes varietats com les clemenules encara no tingueren totalment definits els fruits quallats.



Clemenules a Sagunt amb fruits de diverses grandàries. Font: OCA del Camp de Morvedre.

- Mentre que unes altres varietats més primerenques com Marisol tenien totalment definida la collita.



Marisol en Benavites. **Fuente:** OCA del Camp de Morvedre.

- Les varietats de taronja van començar la caiguda fisiològica de fruits (esporgada).



Lane late en estat de caiguda fisiològica de fruits. Font: OCA del Camp de Morvedre.

L'evolució en el quallat dels fruits dels cítrics va posar de manifest el problema que està suposant per a la citricultura els atacs de la plaga del cotonet de les Valls (*Delottococcus aberiae*). Enguany es va observar una alta incidència d'aquesta plaga a conseqüència de la coincidència en l'època de final de floració de les següents circumstàncies: les pluges que en van dificultar el tractament en el moment òptim i la prohibició del clorpirifòs, per la qual cosa l'insecte ha trobat un bon refugi en les restes de la floració que van quedar adherides a l'arbre per les pluges.



Lane Late afectada por el cotonet en Quart de les Valls. **Fuente:** OCA del Camp de Morvedre.



Atesa la intensitat de l'atac d'aquesta plaga, es considera, segons l'OCA de Sagunt, que enguany hi haurà una incidència significativa en la disminució de la collita esperada. De fet, part dels fruits de clementines amb problemes de quallat van ser atribuïbles a la plaga i no a la humitat.



Fruits d'oronules afectats per cotonet de les Valls a Torres Torres. Font: OCA del Camp de Morvedre.

- **Horta Nord**

En cítrics es va observar una baixa collita en nàvel i l'inici d'una segona floració que comportarà un increment del rebuig si no s'eliminen aquestes flors. Així mateix, també, es va observar una presència generalitzada a final de mes de la mosca blanca dels cítrics (*Dialeurodes citri*) amb una mica de negreta i minador (*Phyllocnistis citrella*), a més d'aranya roja (*Tetranychus urticae*) en mandariners; van quedar bastants parcel·les per podar, sent cada vegada més abundant la incidència de la planta invasora *Araujia sericifera* Brot.

- **L'Horta Sud y l'Horta Oest**

Segons la informació de l'OCA d'Aldaia, quant als cítrics, va continuar la recol·lecció de taronja i mandarina. Es van recol·lectar els fruits de millor qualitat, deixant sense collir els de menor calibre i els danyats. Aquesta part de la producció o bé es va tirar a terra o bé es va destinar a indústria.



L'OCA de Catarroja informa que en els cítrics en la seua demarcació, les varietats navelina, navelate, lane late i Powell estaven en la fase de creixement de fruit, i la varietat ortanique estava finalitzant la collita i estaven amb el quallat de fruits la resta de varietats. Según la información de la OCA de Aldaia, en cuanto a los cítricos, continuó la recolección de naranja y mandarina. Se recolectaron los frutos de mejor calidad, dejando sin cosechar los de menor calibre y los dañados. Esta parte de la producción, o bien se tiró al suelo o bien se destinó a industria.

- **Camp de Túria**

En general el cultiu dels cítrics va avançar amb normalitat. Els fruits de les varietats de taronja a final de mes aconseguien entre el 30-40 % de la grandària final, mentre que en les varietats de mandarina s'aconseguia el 20-30 %.

Durant el mes es van continuar realitzant tractaments per al control de la cotxinilla, principalment contra la segona generació de poll roig i tractaments o tasques per al control de males herbes. A les parcel·les amb varietats de mandarina més productives es van realitzar tasques d'aclarida de fruits. En general el cultivo de los cítricos avanzó con normalidad. Los frutos de las variedades de naranja a final de mes alcanzaban entre el 30-40% del tamaño final, mientras que en las variedades de mandarina se alcanzaba el 20-30%.



Taronger tipus navelina i detall de l'estat de desenvolupament del fruit a final de mes, Lliria. Font: OCA Camp de Túria



- **La Canal de Navarrés**

En el cultiu de cítrics de la comarca, es van continuar fent els tractaments d'adobament foliar i algun tractament ressagat per a l'aranya, així com control amb herbicida i eliminació de la poda.

A causa de la climatologia, sobretot en els mesos anteriors, en què es van registrar altes temperatures i elevada humitat, es va fer patent que la fructificació va ser inferior, tant per caiguda de flors com de fruits, cosa que va disminuir la producció estimada.



Cultiu de cítrics a Bolbaite. Font: OCA Enguera i la Canal

- **La Ribera Alta**

En la part de la comarca que correspon a l'OCA d'Alzira va finalitzar la recol·lecció de les últimes partides de les varietats tardanes (València late). També va finalitzar la caiguda fisiològica de fruits i els fruits van iniciar el creixement.

5.5 FRUITERS

Fruiters de llavor

Al **Camp de Morvedre**, el magraner va finalitzar la fase de quallat i s'espera una collita inferior a la de l'any passat.



Magraner de la varietat Acco, Torres Torres. Estat fenològic 71-I: quallat i creixement del fruit (I. López, D.M. Salazar, Dept. Producció Vegetal UPV) Font: OCA Camp de Morvedre

A l'**Horta Nord** el cultiu de magraner es trobava en estat de quallat del fruit. En la segona quinzena del mes es va produir una nova floració.

A l'**Horta Sud i l'Horta Oest**, el magraner es trobava en l'estat fenològic 71-I: quallat i creixement del fruit (I. López, D.M. Salazar, Dept. Producció Vegetal UPV), segons la informació de l'OCA de Catarroja i de l'OCA d'Aldaia.

Al **Camp de Túria**, el cultiu de magraners va seguir el seu cicle amb normalitat, els arbres es trobaven en estat de desenvolupament dels fruits.



Fruiters de pinyol

A la **Vall d'Albaida**, segons la informació de l'OCA de Castelló de Rugat, durant el mes de juny s'han recol·lectat la majoria de varietats de pruna de la comarca. A conseqüència de les pluges dels mesos d'abril i maig, es va augmentar el marcat de la pell de nectarines i prunes. Les pluges de maig també van ocasionar el clevillat de les varietats d'albercoc pendents de recol·lecció. Les varietats d'albercoc més exigents en hores fred, com el mitger de Castelló, galta roja i valorange, han tingut una producció molt baixa.

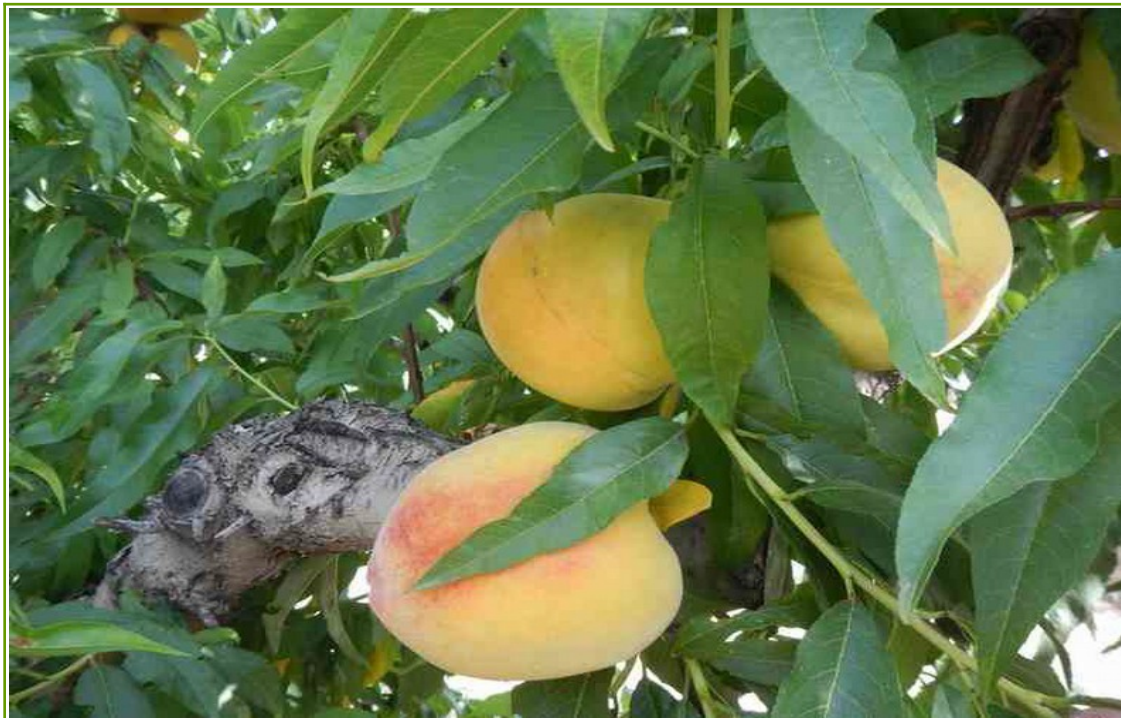
Segons la informació de l'OCA d'Ontinyent, ja ha finalitzat la recol·lecció de les varietats primerenques de bresquilla i nectarina i s'ha continuat amb la recol·lecció de paraguaians. Els calibres van ser molt ajustats i va haver-hi minves del 30 % aproximadament pel quallat irregular i per danys en la pell que van produir les pluges. En albercoc la varietat mirlo taronja va tindre minves del 40 % aproximadament i el mitger i galta roja del 70 % a causa del temps, la calor, les pluges i el fred, que van fer que quan estava a punt collir-se caiguera a terra.

Les pruneres van finalitzar la recol·lecció de les varietats més primerenques com early queen i red beauty, i en la segona quinzena de mes es va iniciar la recol·lecció de les pruneres com black splendor, black amber i golden japan.

Al **Camp de Morvedre**, l'alvocat de la comarca va finalitzar la fase de quallat i s'espera una disminució significativa de la collita respecte a l'any passat.

A l'**Horta Sud** i l'**Horta Oest** va finalitzar la recol·lecció dels fruiters de pinyol de la comarca, segons la informació de l'OCA de Catarroja.

Al **Camp de Túria**, a final de mes s'iniciaven la primeres recol·leccions de les varietats de bresquilla groga, mentre que les varietats més tardanes aconseguien el 30 % de la seua grandària final. Durant el mes van realitzar tractaments fungicides principalment contra l'oïdi i en algunes parcel·les es realitzava en embossament de fruits.



Plantació de bresquilleres, Villar del Arzobispo, final de juny. Estat fenològic en l'escala BBCH 87: maduresa de recol·lecció: Els fruits tenen sabor varietal típic i fermesa òptima. **Font:** OCA de Camp de Túria



Caqui

A la **Ribera Baixa**, finalitzava la caiguda fisiològica de fruits. Les expectatives a la comarca eren que la pròxima collita serà normal, similar a anys anteriors.

A la comarca de **la Safor**, el cultiu de caqui es trobava en l'estat fenològic 73-I: creixement del fruit (I. López, D.M. Salazar, Dept. Producció Vegetal UPV) i havia finalitzat la caiguda fisiològica de fruits.

A la **Vall d'Albaida**, en la demarcació de l'OCA de Castelló de Rugat, s'indica que al llarg del mes es va realitzar la poda en verd. Així mateix, també es van finalitzar els tractaments contra el fong que ocasiona necrosi foliar del caqui (*Mycosphaerella nawae*). Es va observar una baixa producció en algunes parcel·les que van tindre poca floració. Durant el mes es va produir una caiguda fisiològica de fruits important. Mentre que en la demarcació de l'OCA d'Ontinyent, el cultiu del caqui presentava una evolució correcta per a l'època. Va començar la caiguda fisiològica dels fruits o comunament coneguda com a escombratge o *escombrà*, segons l'estat vegetatiu la caiguda de fruits és més forta o menys. Van continuar els controls preventius de cotonet i mosca blanca, a partir del 23 de juny no es podien realitzar tractaments fungicides contra el fong *Plurivorosphaella nawae*.



Caiguda fisiològica de fruits en plantació del fruit (I. López, D.M. Salazar, Dept.

de caquis. Estat fenològic 73-I: creixement

Producció Vegetal UPV). Font: OCA la Vall d'Albaida – Castelló de Rugat.

Al **Camp de Morvedre** els arbres van seguir el seu cicle amb normalitat, es va finalitzar la fase de quallat de fruits i va finalitzar la caiguda fisiològica de fruits o esporgada.



Caiguda fisiològica de fruits en plantació de caquis, Torres Torres. Estat fenològic 73-I: creixement del fruit (I. López, D.M. Salazar, Dept. Producció Vegetal UPV). **Font:** OCA Camp de Morvedre

A l'**Horta Nord** en el cultiu de caqui s'aprecia una aclarida de fruita major de l'habitual i *Capnodium* en fulles.

A l'**Horta Sud** i l'**Horta Oest** el caqui es trobava en l'estat fenològic 73-I: creixement del fruit (I. López, D.M. Salazar, Dept. Producció Vegetal UPV), segons la informació de l'OCA de Catarroja i de l'OCA d'Aldaia.

Al **Camp de Túria**, els arbres van seguir el seu cicle amb normalitat, i es va observar que els fruits a final de mes aconseguien entre el 20-40 % de la seua grandària final. L'estat fenològic 73-I: creixement del fruit (I. López, D.M. Salazar, Dept. Producció Vegetal UPV)

A la **Ribera Alta**, el caqui es troba en estat de fruit en creixement, al mateix temps que prossegueix la caiguda fisiològica de fruits. Estat fenològic 73-I: creixement del fruit (I. López, D.M. Salazar, Dept. Producció Vegetal UPV)

A la **Canal de Navarrés** s'observava una disminució en la fructificació a causa dels fenòmens climatològics de temperatures elevades i pluges en el mateix període.

La valoració al juny era que la producció seria inferior a l'esperada, ja que es va observar una caiguda de fruits superior a la normal. Estat fenològic 73-I: creixement del fruit (I. López, D.M. Salazar, Dept. Producció Vegetal UPV)



Cultiu de caquis a Navarres *Font:* OCA la Canal de Navarres

5.6 VINYA

A la comarca de la **Vall d'Aiora**, en el cultiu de la vinya estaven apareixent les de primeres baies. Així mateix, es van realitzar les tasques mecàniques en el terreny per a eliminar cobertes vegetals i els tractaments fitosanitaris per a plagues i malalties. L'estat fenològic BBCH 73: baies de la grandària d'un perdigó, els xanglots comencen a penjar.

A la **Vall d'Albaida**, en la demarcació de l'OCA de Castelló de Rugat, en el cultiu de la vinya, les condicions climatològiques van afavorir els atacs d'oïdi i mildiu, que van obligar a reforçar els tractaments preventius.

En la demarcació de l'OCA d'Ontinyent les condicions meteorològiques d'aquesta campanya van ser molt favorables per a l'atac de mildiu. Posteriorment van millorar considerablement, per la qual cosa el risc d'atac de mildiu es va reduir d'una manera notable. En aquelles parcel·les en les quals el fong no va ser controlat del tot, eren visibles taques d'oli encara actives amb conidis del fong i es va recomanar realitzar un tractament fungicida per a detindre l'atac d'aquest fong.

Quant a l'oïdi, es va recomanar fer tractaments per a continuar mantenint la protecció davant d'aquesta malaltia. També es van recomanar tractaments contra la 2a generació del cuc del raïm. De moment, no es van observar minves en la producció, encara que si no es tracten els fongs podrien tindre repercussió en la collita. Les vinyes presenten un bon estat vegetatiu, i els grans de raïm estan engreixant i presenten una grandària de pèsol. L'estat fenològic BBCH 75: Baies de grandària pèsol (*arvejas*); els xanglots, penjants.

A la comarca del **Camp de Túria**, el cultiu va seguir el seu desenvolupament amb normalitat, en general els xanglots iniciaven la fase de compactació de les baies.

A la comarca dels **Serrans**, durant el mes de juny els ceps es van cobrir de fullatge i va començar a veure's la formació dels xanglots a les zones més càlides.



Camps de vinyes. *Font:* OCA de Requena

A la **Plana d'Utiel-Requena** l'OCA de Requena va informar que en la vinya es van realitzar tractaments contra mildiu a base de fungicides sistèmics, ja que la planta estava molt sensible pel ràpid creixement i gran desenvolupament vegetatiu que tenien. Durant aquest mes també es va realitzar la poda en verd per a afavorir la ventilació de la planta i posteriorment del xanglot.

L'OCA d'Utiel va informar que els xanglots es trobaven amb gra xicotet i caiguda de xanglots. Van continuar les tasques de fumigació i llaurat dels cultius, principalment tractaments contra oïdi amb sofre i coure contra mildiu, a causa de les pluges esdevingudes en la zona en mesos anteriors, pel risc d'esperulació del fong.



Detall de vinya. **Font:** OCA de Requena



Detall de vinya. **Font:** OCA de Requena



Detall de vinya amb fruits. *Font:* OCA de Requena

5.7 OLIVERA

A la **Vall d'Aiora**, l'olivar va acabar la floració. S'observava la formació de rams, amb un estat fenològic 69-F4: caiguda 80 % de pètals (I. López, D.M. Salazar, Dept. Producció Vegetal UPV)

A la **Vall d'Albaida**, en la demarcació de l'OCA d'Ontinyent, s'informa que les oliveres presentaven un bon estat vegetatiu per les pluges d'aquest mes i els fruits estaven majoritàriament al 20 % del calibre final. Estat fenològic entre 71-G1 i 75-H: fruits amb 10 % calibre final – fruits amb 50 % calibre final (I. López, D.M. Salazar, Dept. Producció Vegetal UPV)

Al **Camp de Túria**, en algunes parcel·les s'observava una possible reducció dels rendiments a causa de la falta de quallat. A final de mes els fruits aconseguien entre el 30-50 % de la seua grandària final en funció de la varietat. En el **Valle de Ayora**, en el olivar terminó la floració. Se observava la formació de ramilletes, siendo el estado fenológico 69-F4: caída 80% de pétalos (I. López, D.M. Salazar, Dpto. Producción Vegetal U.P.V.).



Plantació d'oliveres a degoteig a Casinos. **Font:** OCA el Camp de Túria



Detall de fructificació de l'olivera a Casinos. Estat fenològic 75-H: fruits amb 50 % calibre final (I. López, D.M. Salazar, Dept. Producció Vegetal UPV) **Font:** OCA el Camp de Túria

A la comarca dels **Serrans**, els episodis de pluja esdevinguts durant els mesos d'abril a juny van ser molt beneficiosos per a aquest cultiu. Al principi de mes de juny es va finalitzar la floració i es va iniciar el desenvolupament del fruit.



Plantacions d'olivera. **Font:** OCA els Serrans

A la **Plana d'Utiel-Requena**, l'OCA de Requena indica que l'olivera es trobava en fase d'engreixament de fruit, mentre que l'OCA d'Utiel assenyala que el fruit és xicotet i que l'estat fenològic majoritari a la comarca era el 71-G1: fruits amb 10 % de calibre final (I. López, D.M. Salazar, Dept. Producció Vegetal UPV).



Camp d'oliveres. **Font:** OCA de Requena

A la **Canal de Navarrés** s'estaven finalitzant els tractaments per al punxó de l'olivera. Quant a l'arbratge, se n'observava un bon estat vegetatiu i la fructificació era conforme i adequada a l'estat fenològic esperat, encara que en la varietat Vilallonga no s'apreciava molta collita.



5.8 AMETLER

A la comarca de la **Vall d'Aiora** s'observava un desenvolupament vegetatiu normal. El cultiu estava en la fase de maduració i desenvolupament del fruit. La fructificació mostrava una bona grandària de fruit i, en general, una bona evolució del cultiu. Durant el mes es van realitzar els tractaments fitosanitaris preventius.

A la **Vall d'Albaida**, en la demarcació de l'OCA d'Ontinyent, els ametlers presentaven un estat vegetatiu normal, els fruits ja havien arribat a la seua grandària definitiva i l'endocarpi s'estava endurent.

A la comarca de l'**Horta Nord**, els ametlers tenien el fruit totalment desenvolupat, encara que alguns presenten abundants fulles atacades de taca ocre, xancre o *Fusicoccum* i crivellat que van produir una pèrdua foliar que no incidirà en la qualitat de la collita però sí en la del pròxim any.

Al **Camp del Túria**, totes les varietats van finalitzar el desenvolupament de fruits i van iniciar la maduració del fruit. Durant el mes es van realitzar tasques de sòl. A les zones d'interior de secà es va observar una reducció important del nombre de fruits a causa dels problemes d'humitat durant la floració, que es van unir als danys produïts pels fongs de tipus *Monilia* o floridura dels fruits.



Detall d'ametlers, Casinos. **Font:** OCA del Camp de Túria



Detall d'estat de desenvolupament de fruit. Estat fenològic 81-J: fruits arribant a la seua grandària definitiva (I. López, D.M. Salazar, Dept. Producció Vegetal UPV), Casinos. **Font:** OCA del Camp de Túria

A la comarca **dels Serrans** els fruits s'han desenvolupat i han crescut sense cap incidència i en quantitat important.



Plantacions d'ametlers. **Font:** OCA els Serrans



Detall fruit en estat fenològic 81-J: fruits aconseguint la seua grandària definitiva (I. López, D.M. Salazar, Dept. Producció Vegetal UPV) **Font:** OCA els Serrans

A la comarca de la **Plana d'Utiel-Requena**, segons l'OCA de Requena, en algunes zones de la comarca es menjaven les ametles els senglars, la qual cosa produeix un minvament important en la producció final. Per a evitar-ho es van realitzar les podes altes. L'OCA d'Utiel indicava que l'ametler es trobava amb el fruit tendre.



Detall d'ametlers. **Font:** OCA de Requena

5.9 ALFALS I PLANTES AROMÀTIQUES

No es detalla informació sobre el cultiu d'alfals i plantes aromàtiques a la província.

5.10 GARROFERA

A la comarca de l'**Horta Nord** les garroferes tenien el fruit totalment desenvolupat.

A la comarca del **Camp de Túria** les baines, durant el mes, iniciaven la maduració que va continuar durant el mes i la campanya s'esperava amb uns bons rendiments i unes bones expectatives de preus.



Garroferes, Bugarra. *Font:* OCA del Camp de Túria



Detall de l'inici de la maduració de baines de garroferes, Bugarra. **Font:** OCA del Camp de Túria

València, juny de 2020