

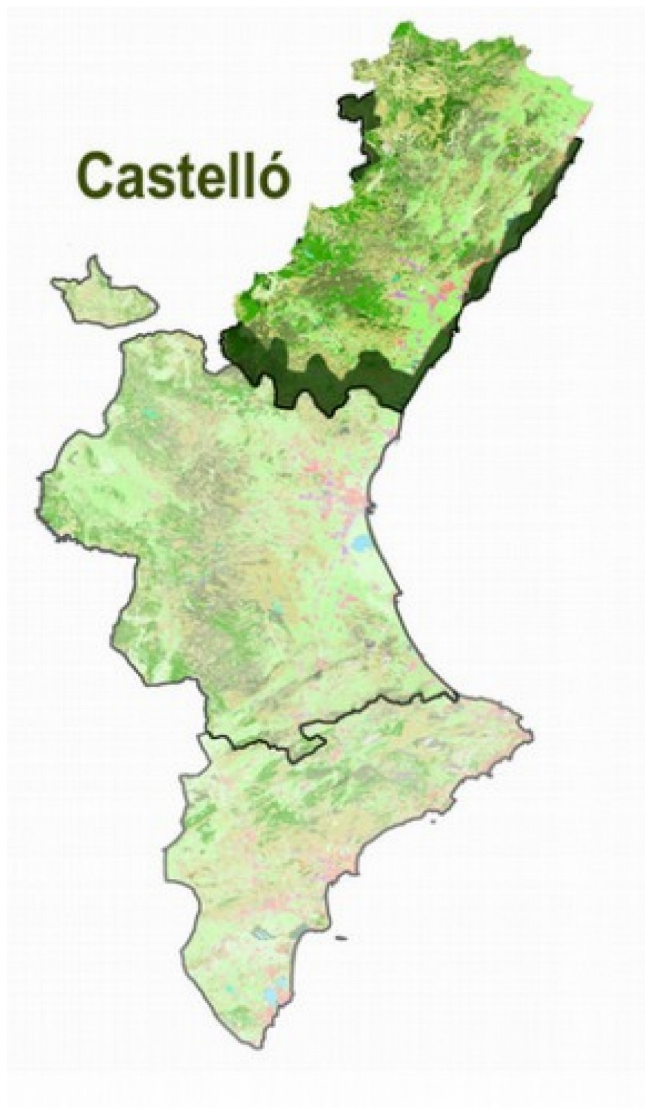


**GENERALITAT
VALENCIANA**

Conselleria de Agricultura,
Desarrollo Rural, Emergencia
Climática y Transición Ecológica

INFORME MENSUAL

CONJUNTURA AGRÀRIA I SEGUIMENT DE LA SEQUERA



MAIG - 2020



ÍNDEX

1. RESUM.....	3
2. INDICADORS AGROMETEOROLÒGICS.....	5
2.1. Temperatures.....	6
2.2. Precipitació.....	7
2.3. Reserva d'humitat del sòl.....	8
2.4. Índex de precipitació estandarditzat (índex de sequera).....	9
3. SITUACIÓ D'EMBASSAMENTS I RECURSOS CIRCULANTS.....	10
3.1. Embassaments.....	10
3.2. Seguiment d'indicadors d'escassetat.....	10
4. DANYS I SEQUERA.....	12
5. ESTAT DELS CULTIUS.....	14
Cereals.....	14
Arròs.....	14
Hortalisses.....	14
Cítrics.....	16
Cirerer.....	17
Magraner.....	18
Vinya.....	18
Olivera.....	19
Ametler.....	19
Garrofera.....	20
Avellaner.....	21
Anouer.....	21
Pastures.....	22

Foto portada: 1. Camps de cereal (Alt Maestrat) i 2. Quallat de fruit en cítrics (Plana Baixa).

1. RESUM

El mes de maig, segons la informació facilitada per l'Agència Estatal de Meteorologia, ha sigut un mes **extremadament càlid** i pluviomètricament **normal** a la Comunitat Valenciana (precipitació acumulada de 44,3 l/m²), encara que a Castelló el mes ha tingut un caràcter humit.

Quant a temperatures, maig de 2020 és el segon mes més càlid dels últims vint anys (després de 2015), amb una temperatura mitjana de 18,7 °C, que és 2,2 °C superior a la de la climatologia de referència. L'anomalia de temperatura ha sigut molt homogènia en tot el territori, entre 2 i 3 °C per damunt de la mitjana normal, encara que lleugerament superior a 3 °C a l'interior nord de Castelló.

Per part seua, les precipitacions es van acumular entre els dies 9 i 16 en forma de ruixats acompanyats de tempesta que localment van tindre intensitat molt forta i amb graníssol. Al mes de maig, al nord de la província de Castelló, s'han superat els 100 l/m² a Fredes (on es van acumular 135,8 l/m²) i a Alcalà de Xivert i a Torreblanca (amb més de 104 l/m²).

La temperatura mitjana provincial, obtinguda de les dades subministrades per les estacions de la xarxa SIAR, ha sigut d'aproximadament 19,7 °C, superior a la de l'any passat en 2,4 °C.

La **humitat del sòl** en les capes superficials ha disminuït molt respecte del mes anterior i s'han situat en valors que oscil·len entre el 0-10 % en la majoria del territori, a excepció d'una franja septentrional i una xicoteta zona interior meridional, on els valors van ser del 10-20 %. En les capes profundes, aquest valor ha sigut del 40-60 % en la meitat sud de la província i del 60-80 % en la resta, uniforme en tota la província i un poc inferior al mes passat (80 %).

La **reserva hídrica** ha mantingut una lleugera tendència a l'alça a la conca del Xúquer, que és la tendència des de final de desembre.

Aquest mes, els **danys** en les plantacions agrícoles per les inclemències meteorològiques s'han degut fonamentalment al graníssol del dia 10, que es va centrar en les localitats de Vall d'Alba, Vilafamés, Cabanes, Orpesa, Benicàssim, la Pobla Tornesa i, fonamentalment, a Benlloc, i van afectar els cultius d'ametler, olivera, garrofera, cítrics i fruiters de pinyol. També hi ha hagut danys deguts a la humitat, per efecte de les pluges, que han afectat de diferent manera els cultius. En ametler s'ha vist l'aparició de crivellat, que ha provocat caiguda de fruits. En les hortalisses de la zona nord s'han observat problemes de mildiu en creïlla. En cítrics, a la comarca de la Plana Baixa, s'ha observat la repercussió que ha tingut el podriment de la flor (botritis), fonamentalment en clemenules, i, finalment, el cultiu del cirerer de la Salzadella ha quedat molt afectat per crivellat, *Fusicoccum* i moniliosi.

Pel que fa a l'**estat dels cultius**, el **cereal** presenta un bon estat vegetatiu, està madurant i iniciant-se la sega en alguns casos. A la zona arrossera de la província, s'ha realitzat la sembra de l'arròs durant el mes de maig.

Aquest mes, s'inicia la campanya d'algunes **hortalisses** d'estiu, com el cogombre o la tomaca a l'aire lliure de tipus llisa i de pera, i finalitza la campanya d'altres hortícoles com la col de cabdell, la carxofa o les faves.

En els **cítrics**, durant el mes de maig ha tingut lloc el quallat de fruits i s'aprecia un calibre de fruit superior a l'habitual en aquestes dates, ja que el cultiu va avançat. A final del mes, ha començat la porgada, que ha ocasionat la caiguda de gran quantitat de fruita.

Pel que respecta a la collita, va finalitzar al maig la recol·lecció de taronja València late i es va donar per acabada la campanya citrícola a la província. D'altra banda, cal destacar l'elevada presència de cotonet de les Valls, a la zona de la Plana Alta i la Plana Baixa, que està afectant fortament el cultiu.

Respecte de l'**olivera**, s'observa un normal desenvolupament del cultiu, que es troba en floració en tota la província, amb estat fenològic un poc avançat respecte del seu cicle normal, com ocorre en tots els cultius permanents en general (magraner, vinya, anouer, avellaner).

En **ametler**, continua l'engrossiment de fruits i s'espera una collita de mitjana a bona, excepte en marcona, en què s'observa poca càrrega enguany.

En el cas de les **pastures**, les pluges han propiciat el bon estat en què es troben a la província, amb uns rendiments del 130 % a la comarca dels Ports.

2. INDICADORS AGROMETEOROLÒGICS

El mes de maig, segons la informació facilitada per l'Agència Estatal de Meteorologia, ha sigut un mes extremadament càlid i pluviomètricament normal a la Comunitat Valenciana. Pel que fa a la província de Castelló, el mes de maig ha sigut extremadament càlid i molt humit.

Quant a temperatures, maig de 2020 és el segon mes més càlid dels últims vint anys (després de 2015), amb una temperatura mitjana de 18,7 °C, que és 2,2 °C superior a la de la climatologia de referència. Excepte els dies centrals del mes, quan la nuvolositat i les tempestes van deixar un ambient un poc fresc, la resta les temperatures van ser més altes que la mitjana normal.

Les temperatures més altes es van registrar el dia 2 i les més baixes es van donar a mitjan mes en zones altes i fons de valls de l'interior de la meitat nord (3,7 °C va ser la mínima a Vilafranca el dia 13, i valors pròxims a 5 °C es van registrar en altres localitats de la zona).

L'anomalia de temperatura ha sigut molt homogènia en tot el territori, entre 2 i 3 °C per damunt de la mitjana normal, encara que lleugerament superior a 3 °C a l'interior nord de Castelló.

En relació amb la pluviometria, AEMET qualifica el mes a la Comunitat Valenciana com pluviomètricament normal, amb una precipitació acumulada de 44,3 l/m² (un 6 % inferior que la de la mitjana climàtica del període 1981-2010), encara que a Castelló el mes ha tingut un caràcter pluviomètricament humit.

Les precipitacions es van acumular entre els dies 9 i 16 en forma de ruixats acompanyats de tempesta, que localment van tindre una intensitat molt forta i amb granissol el matí del dia 10 en municipis com Benlloc, Cabanes, Orpesa, la Pobla Tornesa o Benicàssim, i precipitacions d'intensitat molt forta en localitats de la província com Torreblanca i Fredes.

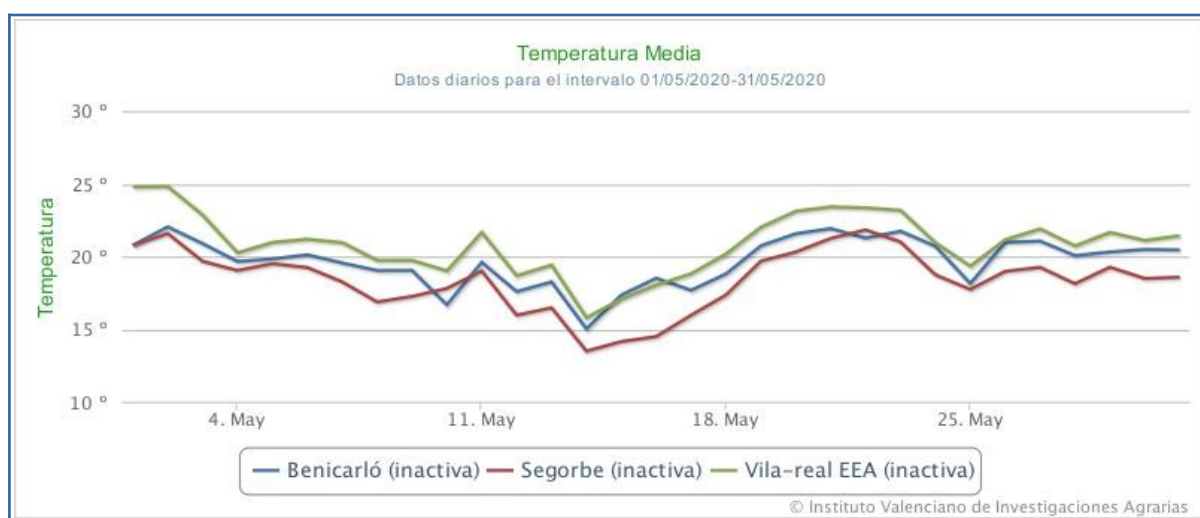
A continuació, es mostra el resum meteorològic mensual a la província elaborat amb les dades de l'IVIA recollides per la xarxa SIAR d'estacions agroclimàtiques.

Estación	Tª media de las medias (°C)	Tª máx de las máximas (°C)	Tª mín de las mínimas (°C)	H.R. media de las medias (%)	V. media (Km/h)	Racha máxima (km/h)	E.To total	Pp total (mm)
Benicarló	19,64	30,35	10,43	79,35	1,62	14,08	117,23	38,43
Burriana	19,94	33,39	9,47	72,44	2,18	18,80	120,69	31,20
Ribera de Cabanes	19,82	29,40	11,58	71,75	3,82	17,74	130,39	73,77
Castelló Benadresa	19,86	31,50	10,73	68,73	3,85	30,60	130,03	28,86
Vall d'Uixó	19,94	32,23	10,98	64,66	3,61	24,94	128,07	15,68
Nules	20,00	29,89	10,47	69,99	3,12	19,58	121,29	48,46
Onda	19,00	31,34	10,48	61,00	5,00	31,14	135,89	24,10
San Rafael del Río	19,27	29,22	11,16	75,89	4,41	31,00	136,69	97,09
Segorbe	18,38	30,35	7,52	67,40	3,57	26,42	122,71	26,80
Vila-real EEA	20,86	32,80	11,42	64,38	5,37	33,12	145,48	23,01

2.1. Temperatures

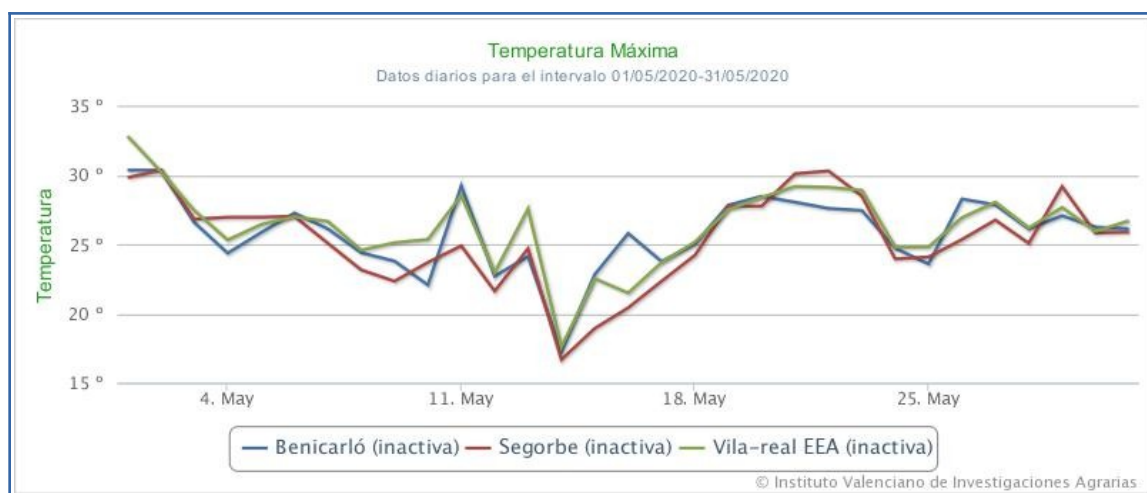
La temperatura mitjana provincial, obtinguda de les dades subministrades per les estacions de la xarxa SIAR, ha sigut de **19,7 °C**, superior a la de l'any passat (17,3 °C), valors mitjans mensuals per estació que oscil·len entre els 18,4 °C de Segorbe i els 20,9 °C de Vila-real.

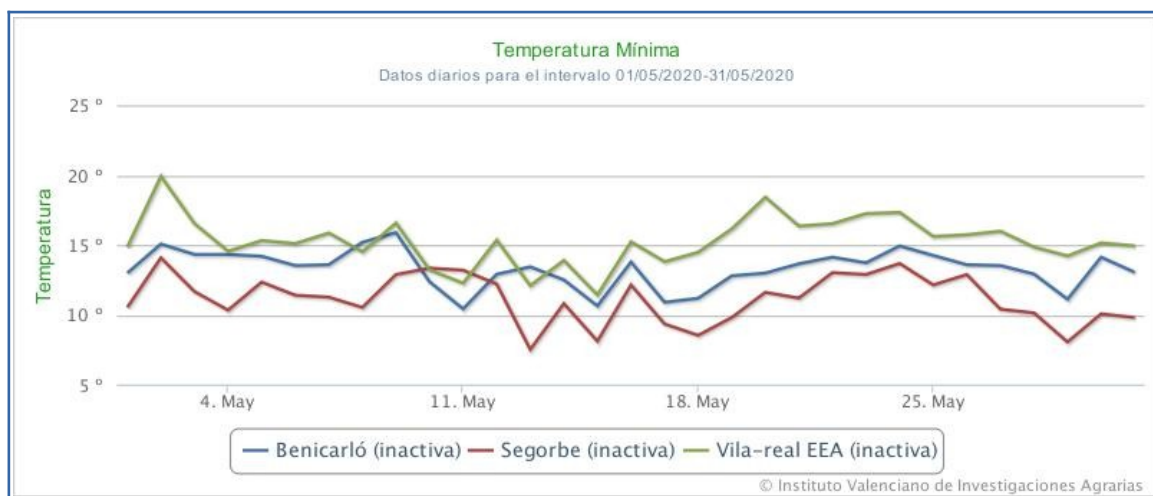
En la gràfica següent, es reflecteix l'evolució al llarg del mes de la temperatura mitjana en dues de les estacions litorals (nord i sud) de la xarxa SIAR i una estació de l'interior de la província.



En relació amb les temperatures màximes i mínimes, de les dades de les estacions agroclimàtiques s'obté que el valor diari màxim de les temperatures màximes es va registrar a l'estació de Borriana el dia 1, que va ascendir a **33,4 °C**, mentre que la temperatura diària més baixa (mínima de les mínimes) va ser de **7,5 °C**, registrada a l'estació de Segorbe el dia 13.

En la següent gràfica, es pot observar l'evolució al llarg del mes de les temperatures màximes i mínimes en dues de les estacions litorals (nord i sud) de la xarxa SIAR i una estació de l'interior de la província.

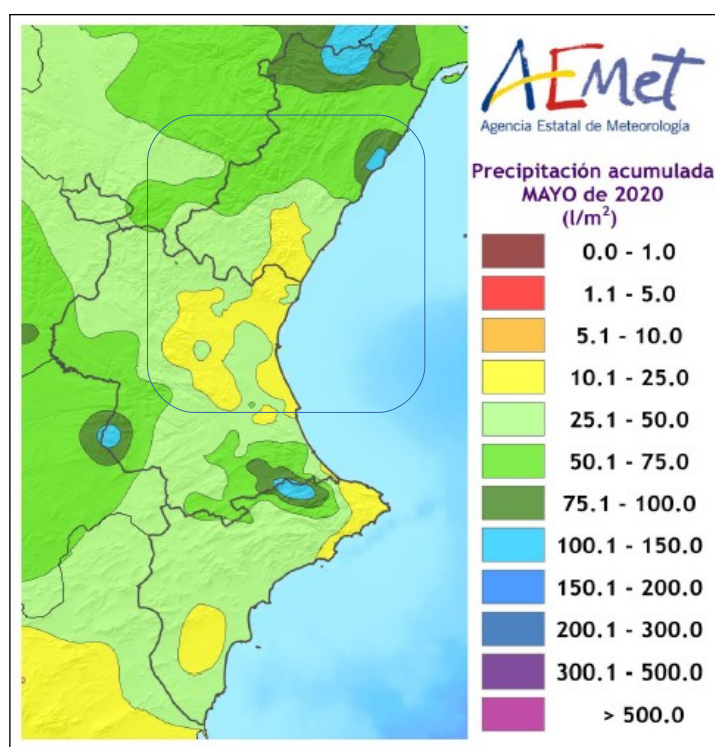




2.2. Precipitació

L'Agència Estatal de Meteorologia informa que a la Comunitat Valenciana la precipitació acumulada durant el mes de maig ha sigut $44,3 \text{ l/m}^2$, un 6 % inferior que la de la mitjana climàtica del període 1981-2010 ($47,3 \text{ l/m}^2$), i, globalment, qualifiquen el mes de pluviomètricament normal, encara que el mes ha tingut un caràcter **humit** a Castelló.

Durant el mes de maig, en quatre zones repartides en xicotetes àrees de les tres províncies s'han superat els 100 l/m^2 . Al nord de la província de Castelló, s'han registrat $135,8 \text{ l/m}^2$ a Fredes i més de 104 l/m^2 a Alcalà de Xivert i Torreblanca.



Quant a les dades registrades per la xarxa SIAR d'estacions agroclimàtiques de la província, la precipitació total mitjana a la província ha sigut de **40,7 l/m²**, la qual ha oscil·lat entre els 23 l/m² recollits a Vila-real i els 97 l/m² de San Rafael del Río.

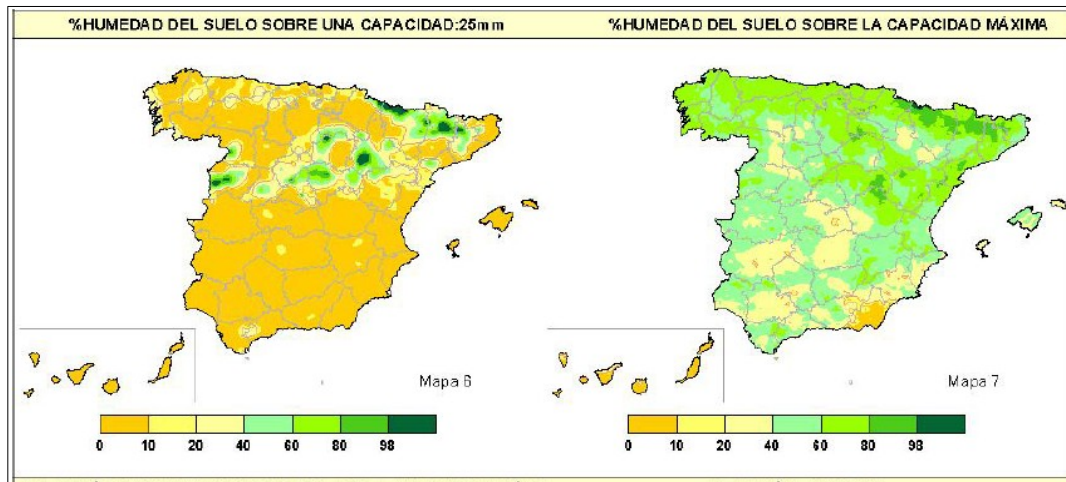
A continuació, es representen les dades diàries de precipitació durant el mes de maig recollides en dues de les estacions litorals (una al nord i l'altra al sud) i una estació de l'interior de la província, de la xarxa SIAR.



2.3. Reserva d'humitat del sòl

El Butlletí hídric nacional, elaborat cada deu anys per AEMET, recull la situació de la **humitat del sòl** referida al percentatge d'aigua disponible per a les plantes, en la capa superficial i en profunditat (profunditat de les arrels) per a tot el territori nacional.

Així, en el balanç hídric del sòl elaborat en data 31/5/2020, el sòl de la província presentava un percentatge d'humitat en les capes superficials del 0-10 % en la majoria del territori, a excepció d'una franja septentrional i una xicoteta zona interior meridional, on els valors van ser del 10-20 %, i en les capes profundes del 40-60 % en la meitat sud de la província i del 60-80 % en la resta, tal com es mostra en els mapes inferiors facilitats per l'Agència Estatal de Meteorologia.

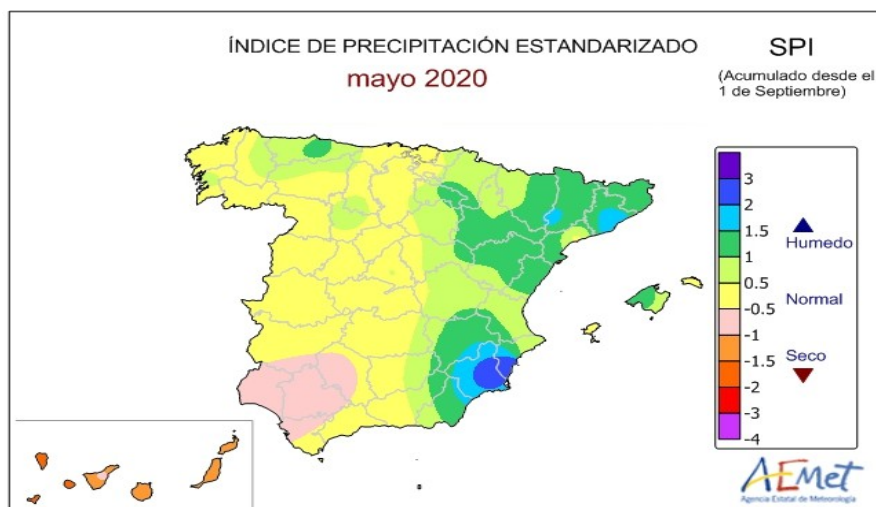


PERCENTATGE D'HUMITAT DEL SÒL
 Font: AEMET (*Butlletí hidric nacional*)

2.4. Índex de precipitació estandarditzat (índex de sequera)

L'**índex de precipitació estandarditzat (SPI)** va ser dissenyat a fi de donar compte de les diferents maneres en què el dèficit de precipitació afecta els diferents sistemes de recursos hídrics (humitat del sòl, aigües superficials, aigües profundes, etc.). Concretament, l'SPI permet avaluar l'impacte del dèficit de precipitació sobre la disponibilitat dels diferents tipus de recursos hídrics. Els valors positius de l'SPI indiquen una precipitació superior a la mitjana i els valors negatius, una precipitació inferior a la mitjana, per al lloc i el període triats.

L'SPI que elabora mensualment AEMET reflecteix uns valors per a maig, acumulat des de l'1 de setembre (any hidrològic), d'entre **1 i 1,5** en quasi tota la província excepte una franja meridional, en què els valors van ser entre 0,5 i 1, per la qual cosa es mostra molt similar al mes anterior: lleugerament humit en relació amb la precipitació caiguda.



3. SITUACIÓ D'EMBASSAMENTS I RECURSOS CIRCULANTS

3.1. Embassaments

A continuació, es mostra la situació a la província dels principals embassaments a data 25 de maig



Parte Estado Embaleses

25-05-2020

EMBALSE	CAPACIDAD Hm3	EMBALSADO Hm3	% S/TOTAL	Variación (en Hm3) respecto 18/05/2020
Sistema MIJARES				
ALCORA	1,4	1,38	100,77%	0,00
ARENOS	136,9	64,84	47,35%	-0,07
MARIA CRISTINA	18,4	17,36	94,08%	-0,43
SICHAR	49,3	41,97	85,12%	-0,18
BALAGUERAS	0,1	0,12	99,50%	0,00
VALBONA	0,5	0,49	98,94%	0,00
MORA DE RUBIELOS	1,0	0,18	18,61%	-0,03

Font: Confederació Hidrogràfica del Xúquer (CHX)

3.2. Seguiment d'indicadors d'escassetat

► Indicadors de sequera prolongada i d'escassetat

En el Pla especial de sequera (PES) vigent desenvolupat per la Confederació Hidrogràfica del Xúquer (CHX), es diferencia el diagnòstic i la gestió de les situacions de sequera prolongada i les d'escassetat conjuntural de la demarcació.

Per a fer-ho, el PES estableix unitats de gestió territorial diferenciades i un doble sistema d'indicadors.

- Defineix sequera prolongada com la produïda per circumstàncies excepcionals o que no han pogut preveure's raonablement. Com a indicador de sequera prolongada, s'ha pres l'SPI (índex de precipitació estandarditzat). Es divideix el territori en 13 unitats territorials (UT), i a la província de Castelló en corresponen tres: (1) Sénia-Maestrat, (2) Millars-Plana de Castelló i (3) Palància-les Valls. Cada UT disposa de 47 pluviòmetres representatius (11 a Castelló), a partir dels quals i mitjançant una ponderació s'obtenen els **índexs d'estat de sequera (IES)** per a cada UT. Aquest valor es trobarà entre 0 i 1, i el llindar és el valor 0,3. Valors inferiors indicaran sequera i superiors, normalitat.

- D'altra banda, l'escassetat és la situació de falta de recursos hídrics per a atendre les demandes d'aigua previstes. L'escassetat conjuntural, que és objecte de seguiment de l'informe, representa la

situació d'escassetat no continuada que, encara que permet el compliment dels criteris de garantia en l'atenció de demandes, limita temporalment el subministrament de manera significativa. Per al cas d'escassetat, en cada unitat territorial s'han triat diversos indicadors relacionats amb la disponibilitat de recursos, de manera que reflecteixen el risc de no satisfer les demandes d'aigua. En la demarcació hidrogràfica del Xúquer, les variables que s'han triat han sigut les precipitacions mesurades a les estacions meteorològiques, les aportacions dels rius a les estacions d'aforament i les aportacions d'entrades a embassaments, les evolucions dels nivells piezomètrics als aquífers i els volums embassats. Com en l'índex de sequera, es combinen i es ponderen les diferents variables utilitzades, amb la qual cosa s'obté l'**índex d'estat d'escassetat (IEE)**. El rang de valors de l'índex va de 0 a 1 i permet classificar la situació d'escassetat en els quatre nivells següents, que es codificaran amb els colors que s'indiquen en el quadre:

Descripción	Valor del indicador/IEE	Estado/escenario
Ausencia de escasez	1,00-0,50	NORMALIDAD
Escasez moderada	0,50-0,30	PREALERTA
Escasez severa	0,30-0,15	ALERTA
Escasez grave	0,15-0,00	EMERGENCIA

Per a més informació, es pot consultar l'informe en la pàgina web següent <https://www.chj.es/es-es/medioambiente/gestionsequia/Documents/Informes%20Seguimiento/InformeSequia.pdf>

En el gràfic següent, s'indiquen els índexs IES (índexs d'estat de sequera) i l'IEE (índex d'estat d'escassetat) per al mes en curs, així com un seguiment de l'evolució dels últims dotze mesos de l'IEE.

INFORME DE SEGUIMIENTO DE LA SEQUÍA Y LA ESCASEZ			CASTELLÓN – MAYO 2020												
UNIDADES TERRITORIALES E ÍNDICES DEL MES			REPRESENTACIÓN GRÁFICA DE LOS ESCENARIOS SEQUÍA / ESCASEZ.												
Código y nombre UTS	IES	IEE													
1	Cenia-Maestrazgo	0,93	0,89												
2	Mijares-Plana de Castellón	0,82	0,83												
3	Palancia-Los Valles	0,73	0,76												
IES: Índice de Sequía Prolongada. Valores entre 0 (máx. sequía) y 1 (normalidad); umbral de detección de sequía prolongada IES < 0,30 (rojo), hasta 1 normalidad (amarillo)			IEE: Índice de Estado de Escasez.												
			Evolución mensual del IEE e indicación del escenario diagnosticado.												
			06/19	07/19	08/19	09/19	10/19	11/19	12/19	01/20	02/20	03/20	04/20	05/20	ESCENARIO
1	Cenia-Maestrazgo		0,42	0,46	0,47	0,53	0,28	0,29	0,31	0,56	0,74	0,79	0,81	0,89	NORMALIDAD
2	Mijares-Plana de Castellón		0,72	0,68	0,70	0,62	0,61	0,54	0,65	0,70	0,80	1,79	0,89	0,83	NORMALIDAD
3	Palancia-Los Valles		0,59	0,62	0,57	0,72	0,63	0,37	0,43	0,58	0,57	2,79	0,65	0,76	NORMALIDAD
Clasificación del estado del indicador e IEE y del escenario			Descripción	VaL. indic. / IEE	Estado/escenario		Descripción	V. indic./IEE	Estado/escenario						
			Ausencia de escasez	1,00-0,50	NORMALIDAD		Escasez severa	0,30-0,15	ALERTA						
			Escasez moderada	0,50-0,30	PREALERTA		Escasez grave	0,15-0,00	EMERGENCIA						
Fuente: CHJ. "INFORME DE SEGUIMIENTO DE LA SEQUÍA Y LA ESCASEZ"															

4. DANYS I SEQUERA

Al mes de maig, els danys climàtics en l'agricultura de la província han sigut provocats, principalment, pel granísol que va acompanyar les tempestes que van tindre lloc el dia 10, i que es van centrar en les localitats de Vall d'Alba, Vilafamés, Cabanes, Orpesa, Benicàssim, la Pobla Tornesa i Benlloc. Van afectar, especialment, aquest últim terme municipal, on s'han vist danyats els cultius d'ametler (caiguda de fruits), olivera, garrofera i, sobretot, la vinya, cultiu en què el percentatge de danys ha arribat al 30 % en alguns casos i s'estimen uns danys de fins al 10 % en la resta de cultius afectats. Altres cultius amb afeccions han sigut cítrics i fruiters de pinyol.



Efecte de la pedra sobre l'ametler (Benlloc). Danys de pedra en prunera (Cabanes).

D'altra banda, en algunes parcel·les d'ametlers de la comarca del Baix Maestrat, en zones on els camps han quedat entollats, s'espera l'aparició de problemes d'asfíxia radicular en els casos de plantacions sobre patró GF.



Camp d'ametlers amb embassada (les Coves de Vinromà).

També en el cas de l'ametler i a la zona de l'Alt Palància, a causa de les pluges i malgrat els tractaments realitzats, en algunes varietats s'observa molt de crivellat, la qual cosa ha provocat caiguda de fruits. De la mateixa manera, durant la segona quinzena del mes, es va poder veure una presència notable de crivellat a l'Alt i el Baix Maestrat, on no es van poder realitzar els corresponents tractaments fitosanitaris a causa de les pluges.

En els cultius **hortícoles** de la zona nord de la província, destaquen els problemes de mildiu en creïlla, a causa de les pluges esdevingudes. També al Baix Maestrat informa de minvament en la qualitat (ennegriments) d'alguns cultius com l'encisam i la floricol a causa de les altes temperatures i la humitat provocada per la pluja.

En **cítrics**, a la comarca de la Plana Baixa s'ha pogut veure podriments de la flor (per *botritis*) degut a les excessives pluges que s'arrosseguen i que afecta fonamentalment la varietat clemenules de les zones més altes (nuleres primerenques), la qual cosa suposarà previsiblement una minva de producció. No obstant això, altres varietats com Marisol i esbal no s'han vist afectades en aquest sentit.

En **fruiters**, a causa de les pluges que s'han produït, en el cultiu del cirerer de la zona de la Salzedella, els arbres han quedat molt afectats per crivellat, *Fusicoccum* i moniliosi, i s'han observat molts problemes fúngics en fulles i branques. També en la cirera de la zona de Culla es van produir aquest mes danys per excés de pluja, de fins al 35 % en alguns casos.

5. ESTAT DELS CULTIUS

Cereals

Aquest mes, el cereal està madurant i s'informa de l'inici de la sega de ségol i avena a la comarca dels Ports, on apunten rendiments del 110 % en tots els cereals cultivats.



Camp de blat a les Coves de Vinromà.

Arròs

Durant el mes de maig, s'ha procedit a preparar el terreny per a la sembra (que no va poder realitzar-se anteriorment per les pluges), inundació dels camps i sembra de l'arròs en les zones de cultiu de la província.

Hortalisses

En general, en hortalisses van finalitzant alguns cultius d'hivern com l'api verd, les faves, les carxofes..., i comencen campanya altres com la creïlla, el cogombre, l'all porro i la tomaca (de pera i tipus llisa). En alguns cultius, com en floricol i encisam, s'aprecien minves de qualitat per les elevades temperatures i les pluges esdevingudes.

Les precipitacions de març i abril i la situació de l'estat d'alarma van retardar les plantacions, fonamentalment a la zona sud de la província, i el que no es va poder plantar a l'abril s'ha estat plantant al maig (meló, pimentó, fesol, tomaca...). Com que hi ha hagut retard en les plantacions, la recol·lecció es retardarà previsiblement, per la qual cosa s'espera que a final de juny o principi de juliol hi pugui haver falta d'algunes hortalisses en el mercat, fins que es comence a recol·lectar.



Cultiu de tomaca (esquerra) i fesol (dreta) a la Plana Alta.

A la zona nord, a la comarca de la Plana de Vinaròs, va finalitzar la campanya de carxofa i la de col de cabdell (amb notable incidència de mosca blanca), i es va iniciar la plantació de tomaca a l'aire lliure, així com la recol·lecció de tomaca d'hivernacle i creïlla, que ha registrat problemes de míldiu per les pluges i de taques a la pell per atacs de cuc filferro (“agulleta”).



Plantació de creïlla a la zona nord de la província.

El cultiu de meló d'Alger, molt estès a la zona, es desenvolupa favorablement i sense incidències, i s'espera l'inici de la recol·lecció a principi de juny.

Cítrics

En relació amb estat fenològic, durant el mes de maig ha tingut lloc el quallat de fruits i s'aprecia un calibre de fruit superior a l'habitual en aquestes dates, ja que el cultiu va avançat, tal com s'ha constatat en mesos anteriors, per la qual cosa s'espera que la pròxima campanya comence abans.



Quallat de fruits de clemenules (la Plana Baixa).

A final del mes, ha començat la porgada, que s'ha iniciat en les clementines més precoces (Marisol, arrufatina, oronules) i en taronges, i s'ha apreciat, enguany, un avançament d'aquesta d'uns 8-10 dies. A més, s'informa que la porgada està ocasionant la caiguda de gran quantitat de fruita, encara que és prompte per a conèixer si suposarà una disminució considerable de producció, per a la qual cosa caldrà esperar a final de juny o principi de juliol, moment en què s'espera la finalització d'aquesta.

A més, les excessives pluges que s'arrosseguen han produït podriments de la flor per botritis a la Plana Baixa. Aquest fenomen ha afectat fonamentalment la varietat clemenules de les zones més altes (nuleres primerenques).

D'altra banda, cal destacar la gran preocupació en camp per l'elevada presència de cotonet de les Valls, que està afectant fortament el cultiu a la zona de la Plana Alta i la Plana Baixa, on els tractaments fitosanitaris s'han vist retardats per les pluges, a la qual cosa se suma la prohibició d'ús de les matèries actives utilitzades anteriorment (clorpirifós i metilclorpirifós), i se n'han utilitzat altres que finalment no han resultat tindre els efectes esperats.



Fruits de clemenules afectats per cotonet de les Valls (la Plana Baixa).

Durant el mes, l'activitat citrícola en camp a la província s'ha centrat en la recol·lecció de la varietat València late, que finalitza aquest mes i que s'ha realitzat a molt bon ritme degut a l'elevada demanda. Amb això, es dona per finalitzada la campanya enguany.

Al mateix temps, s'han desenvolupat tasques de manteniment del cultiu, com ha sigut la poda, l'eliminació de xupladors, tractaments fitosanitaris i sobreempelts. Els treballs d'empelt duts a terme van encaminats, en el cas de les mandarines, a la substitució de varietats com Marisol, hernandina i ortanique, per altres com l'oronules, orogròs, tango..., i, en el cas de les taronges, les varietats triades són nàvel Chislett, València late i València delta.

Quant als tractaments fitosanitaris, s'ha continuat amb els de control del cotonet de les Valls, i s'ha procedit a aplicar tractaments d'engrossiment en hernandina, clemenules i taronges.

Cirerer

A la zona de la Salzadella, els arbres han quedat molt afectats per garbellat, *Fusicoccum* i *moniliosi*. S'observen molts problemes fúngics en fulles i branques i s'estan recomanant tractaments fitosanitaris a aquest efecte.

A la zona de Culla, es va constatar una incidència de danys per excés de pluja, del 35 % en alguns casos.

Magraner

El cultiu es desenvolupa favorablement i presenta al maig plena floració a la província.



Magraner en flor (la Plana Baixa).

Vinya

El cultiu de la vinya s'ha desenvolupat favorablement durant el mes i ha tingut lloc la floració i l'inici del quallat segons les zones. No obstant això, a causa de l'excés d'humitat per les pluges, s'han detectat problemes de mildiu i oïdi, però sense gran repercussió, a la comarca del Baix Maestrat. A la zona de Viver, gràcies a la realització de tractaments preventius contra aquests, la vinya vegeta adequadament.

Per un altre costat, cal destacar, com s'ha indicat en l'apartat anterior, la pedra caiguda el 10 de maig, que va afectar fonamentalment el terme de Benlloc i que en el cultiu de la vinya va produir danys en un 30 % dels fruits quallats, en alguns casos, amb més afecció a les zones altes del terme municipal.



Vinya en floració (la Plana Alta).

Olivera

S'hi observa un normal desenvolupament del cultiu, que es troba en floració en tota la província, amb estat fenològic un poc avançat respecte del seu cicle normal, com ocorre en tots els cultius permanents en general.

A la zona de l'Alt Palància, al maig, els arbres presenten el 70 %, aproximadament de flor oberta i s'espera que no ploja per a aconseguir obtenir una bona pol·linització. Els tractaments contra ull de gall realitzats a l'abril han donat molts bons resultats i s'ha observat l'ull de gall sec i poca caiguda de fulla de l'arbre.

A les comarques de l'Alt i el Baix Maestrat, també en floració, s'observa un poc d'ull de gall, però millorant respecte d'abril i es procedeix, a final de mes, a fer tractaments contra praïs.



Detall inici floració a principi de maig (la Plana Alta).

Ametler

En el cultiu de l'ametler, continua l'engrossiment de fruits i s'espera una collita mitjana a bona, excepte en marcona, en què s'observa poca càrrega enguany.

Cap a final de mes, va aparèixer prou de crivellat en l'ametler de la província, a causa de la humitat i a la falta de tractaments que no van poder realitzar-se per les pluges.

També s'ha detectat algun focus de pugó en algun camp no tractat a Viver i vespa de l'ametler a la zona d'Altura i Segorbe (l'Alt Palància).



Cultiu ametler (Vall d'Alba)

Garrofera

En general, en tota la província, el cultiu presenta molt bon desenvolupament vegetatiu a causa de les pluges, encara que alguns camps s'estan tractant amb fungicides per excés d'humitat. També es realitzen tasques d'eliminació de males herbes que han proliferat a causa de les pluges. Els arbres presenten ja els fruits verds de la nova campanya.



Garrofera, detall fruits (el Baix Maestrat).

Avellaner

El cultiu es desenvolupa favorablement, segons informació recollida al terme de Benassal, on s'aprecia aquest mes l'inici de desenvolupament del fruit.



Cultiu d'avellaner a Benassal i detall de fruit.

Anouer

A la comarca de l'Alt Palància, a Viver, en les varietats primerenques (ser), l'anou està molt avançat, s'han realitzat tractaments contra carpocapsa i s'ha detectat un poc de pugó (també tractat) i bacteriosi en alguna zona. En les varietats tardanes, el fruit està acabat de quallar.



Cultiu d'anouer (l'Alt Maestrat).

Pastures

Cal assenyalar que les pluges han propiciat el molt bon estat en què es troben les pastures a la província i s'han observat a la comarca dels Ports uns rendiments del 130 %.



Pastures en comarca de l'Alt Maestrat.