



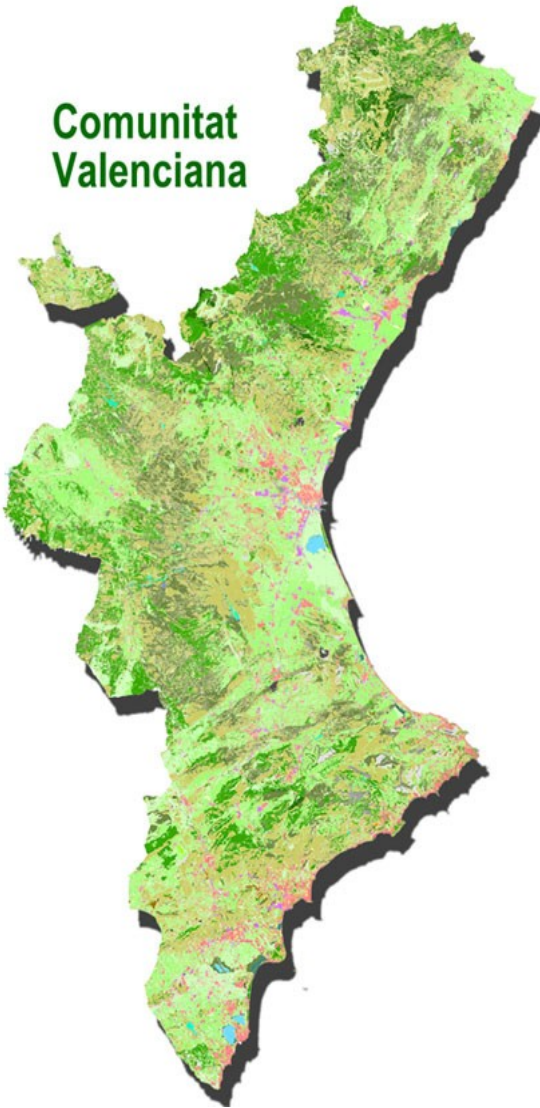
**GENERALITAT
VALENCIANA**

Conselleria de Agricultura,
Desarrollo Rural, Emergencia
Climática y Transición Ecológica

SUBSECRETARIA

INFORME MENSUAL DE CONJUNTURA AGRÀRIA I SEGUIMENT DE SEQUERA COMUNITAT VALENCIANA

**Comunitat
Valenciana**



MAIG 2020



Camp d'arròs sembrat recentment a Sueca

**SERVEI DE DOCUMENTACIÓ, PUBLICACIONS I
ESTADÍSTICA DEPARTAMENTAL**



ÍNDEX

1. RESUM.....	5
2. INDICADORS AGROMETEOROLÒGICS.....	7
2.1. RESUM.....	7
2.2. TEMPERATURES.....	7
2.3. PRECIPITACIONS.....	8
2.4. RESERVA D'HUMITAT DEL SÒL.....	10
2.5. ÍNDEX DE PRECIPITACIÓ ESTANDARDITZAT (Índex de sequera).....	11
3. SITUACIÓ DELS EMBASSAMENTS I RECURSOS CIRCULANTS.....	12
3.1. RESUM.....	12
3.2. XÚQUER.....	13
3.2.1. SEGUIMENT D'INDICADORS D'ESCASSETAT.....	13
3.3. SEGURA.....	14
3.3.1. SEGUIMENT D'INDICADORS D'ESCASSETAT.....	15
3.4. TRANSVASAMENT TAJO-SEGURA.....	15
3.4.1. SEGUIMENT D'INDICADORS D'ESCASSETAT.....	16
4. DANYS PUNTUALS I SEQUERA EN CULTIUS.....	16
4.1. DANYS.....	16
4.2. SEQUERA.....	18
4.3. SITUACIÓ DE LES PASTURES (NDVI).....	18
5. ESTAT DELS CULTIUS.....	19
5.1. CEREALS GRA.....	19
Cereals d'hivern.....	19
Cereals d'estiu.....	19
Arròs.....	19
Dacsa.....	19
5.2. FERRATGERES.....	19
5.3. TUBERCLES.....	20
Creïlla.....	20
Moniato.....	20
Xufa.....	20
5.4. HORTALISSES.....	20
Bledes.....	20
Carxofa.....	20
Alls tendres.....	21
Api verd.....	21
Albergina.....	21
Carabassa.....	21



Carabasseta.....	21
Ceba.....	21
Ceba tendra.....	21
Xirivia.....	21
Coriandre.....	22
Col bròquil.....	22
Col de cabdell.....	22
Floricol.....	22
Escarola arriçada.....	22
Espàrrecs.....	22
Espinacs.....	22
Faves.....	22
Encisam.....	22
Meló de tot l'any.....	23
Cogombre.....	23
Pimentó.....	23
Meló d'Alger.....	23
Tomaca.....	23
5.5. CÍTRICS.....	24
Mandariner.....	24
Taronger.....	25
Llimera.....	26
5.6. FRUITERS.....	26
Fruiters de llavor.....	26
Fruiters d'os.....	26
Altres fruiters.....	27
Alvocat.....	27
Garrofer.....	27
Caquier.....	27
Cirerer.....	27
Magraner.....	28
Figuera.....	28
Nisprer.....	28
5.7. FRUITA SECA.....	29
Ametller.....	29
Avellaner.....	30
Anouer.....	30
5.8. VINYA.....	30
Raïm de taula.....	30
Raïm de vinificació.....	30



5.9. OLIVERA.....	31
5.10. PASTURES.....	31



1. RESUM

D'acord amb les dades publicades per AEMET, a la Comunitat Valenciana, el mes de maig de 2020 ha sigut **normal** quant a pluviometria, i des del punt de vista tèrmic, **extremadament càlid**. La temperatura mitjana, 18,7 °C, és 2,2 °C superior a la de la climatologia de referència (16,5 °C), i la precipitació acumulada ha sigut 44,3 l/m², que és un 6 % superior a la de la mitjana climàtica del període 1981-2010 (47,3 l/m²).

La **humitat del sòl**, sobretot superficialment, va patir un descens notable degut a la disminució de les pluges i a l'increment de les temperatures. En les capes superficials, a final de mes, es va situar per davall del 10 % en pràcticament tot el territori de la Comunitat Valenciana. No obstant això, les capes inferiors, a causa de la gran pluviometria acumulada en els mesos precedents, van estar entre el 40-80 % d'humitat a les províncies de Castelló i València, i entre el 20-60 %, a la província d'Alacant.

La **reserva hídrica** va mantindre la línia ascendent dels últims mesos. Els embassaments de les conques del Xúquer i del Segura, així com el subsistema Entrepeñas-Buendía, mantenen més aigua embassada que en les mateixes dates de l'any anterior i que en la mitjana dels cinc últims anys.

Pel que fa als **danys**, en el mes de maig el mal més gran va ser causat per les calamarsades, fonamentalment les dels dies 9 i 10, que van afectar les tres províncies. Pel que fa a la província d'Alacant, es va concentrar al Baix Segura i va arribar a plantacions de municipis com San Miguel de Salinas, Torrevieja, Los Montesinos i Almoradí. El principal cultiu afectat va ser la llimera i, en menor mesura, es van produir danys en tarongers, mandariners i meló. A la província de Castelló la calamarsa es va centrar en les localitats de Vall d'Alba, Vilafamés, Cabanes, Orpesa, Benicàssim, la Pobla Tornesa i Benlloc. I va afectar especialment aquest últim terme municipal, on s'han vist danyats els cultius d'ametler, olivera, garrofera i, especialment, la vinya. Uns altres cultius amb afeccions han sigut cítrics i fruiters d'os. Pel que fa a la província de València, a la Ribera Alta la pedregada va produir danys als municipis d'Alfarp, Catadau i Llombai, en taronger, mandariner, albercoquer, bresquillera, prunera i caquier. Els cultius més afectats van ser els de bresquillera, albercoquer i prunera als municipis de Llombai i Alfarp.

Quant a l'**estat dels cultius**, els **cereals d'hivern** van evolucionar bé gràcies a les pluges dels últims mesos, i en les zones més avançades va començar la sega del blat. Respecte als **cereals d'estiu**, l'**arròs** es va sembrar en la marjal de Pego durant la primera quinzena del mes. En la zona arrossera de Castelló i a les comarques productores de València, a final de mes ja havia acabat la sembra.

En **hortalisses**, van continuar les plantacions de cultius de primavera-estiu, com el meló. Va acabar la campanya del últims cicles d'hivern en plantacions de carxofa i *Brassica*. Es van retirar les



cobertes protectores dels cultius que es van plantar amb embuatats i microtúnels. Es van mantindre els trasplantaments i talls d'algunes hortícoles de fulla. Als hivernacles es van collir pimentons, tomaques, albergines, carabassetes i cogombres. Les cebes de mitjan estació van començar a recollir-se a final de mes. En el cas dels **tubercles**, va començar la recol·lecció de creïlles a la província de València i van prosseguir les arrancades de creïlla de collita a Alacant. Van començar els trasplantaments de moniato. El cultiu de la xufa continuava amb el seu cicle.

En relació amb els **cítrics**, va acabar la recol·lecció de la taronja valencia late en totes les zones productores, excepte al Baix Segura. Van prosseguir durant el mes els talls de llima verna en aquesta comarca. L'engreixament de mandarines i taronges de la pròxima campanya va evolucionar amb normalitat, la majoria de les varietats es trobaven en la fase de quallat del fruit i havia començat la caiguda fisiològica.

Quant a **fruiters**, el cultiu de magraner estava en plena floració i va continuar la recol·lecció dels fruiters d'os, com l'albercoc, la bresquilla i la nectarina. Les condicions meteorològiques adverses han afectat molt els fruiters d'os, fonamentalment les varietats primerenques de cirerer.

En l'**ametler**, el desenvolupament del fruit continuava amb normalitat, i en les zones més càlides va entrar en fase de maduració i enduriment de la corfa. La previsió de collita és irregular al llarg del territori.

En **raïm de taula** i **vinya de vinificació**, els ceps es van trobar, en funció de varietats i localitzacions, entre els estats fenològics de floració plena (I) i grandària pèsol (K). En les parcel·les més avançades va començar la poda en verd.

El cultiu de l'**olivera** estava entre la floració plena i l'inici del quallat del fruit, segons les comarques.



2. INDICADORS AGROMETEOROLÒGICS

2.1. RESUM

D'acord amb les dades publicades per AEMET, a la Comunitat Valenciana, el mes de maig de 2020 ha sigut pluviomètricament *normal* i *extremadament càlid* quant a temperatures. La temperatura mitjana, 18,7 °C, és 2,2 °C superior que la de la climatologia de referència (16,5 °C), i la precipitació acumulada ha sigut 44,3 l/m², que és un 6 % inferior a la de la mitjana climàtica del període 1981-2010 (47,3 l/m²).

En comparar-les amb les proporcionades per la xarxa SIAR de l'IVIA, les estacions del qual es troben més pròximes a la costa, s'observa que la temperatura mitjana registrada per les seues estacions va ser de 19,9 °C (1,2 °C superior als registres d'AEMET), fet que dona una idea de les altes temperatures que es van produir en les zones litorals i que la precipitació mitjana va ser de 16,3 l/m², molt inferior a la de l'Agència Estatal i que indica que les pluges es van concentrar a l'interior del territori de la Comunitat Valenciana.

MAIG 2020	T. mitjana mín. °C	T. mitjana. mitj. °C	T. mitjana màx. °C	Pp. Mitjana (l/m ²)
ALACANT	13,9	20,1	26,3	28,9
CASTELLÓ	13,8	19,8	25,7	10,4
VALÈNCIA	13,4	19,8	26,4	9,7
C. VALENCIANA	13,7	19,9	26,1	16,3

(Font xarxa SIAR i elaboració pròpia)

2.2. TEMPERATURES

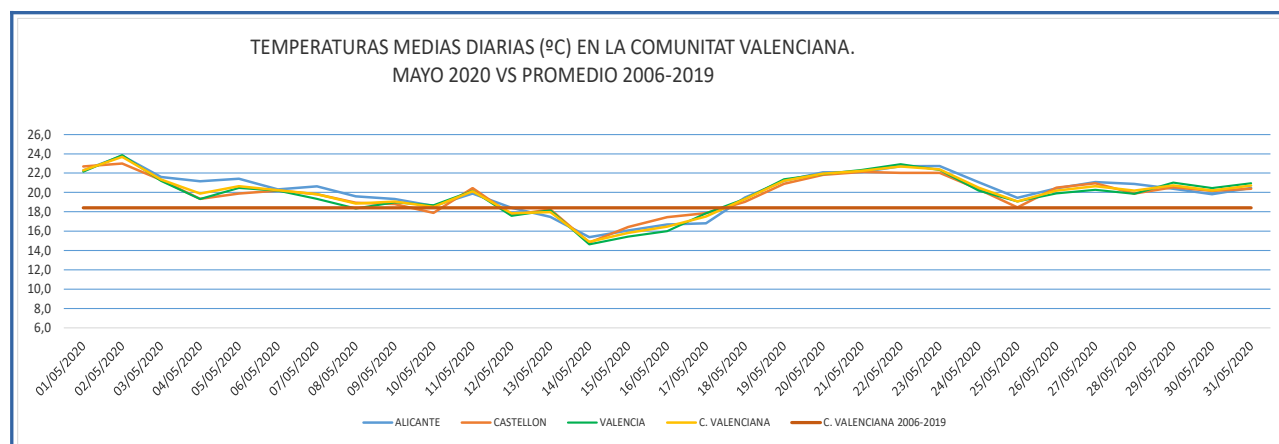
D'acord amb les dades publicades per AEMET, el mes de maig de 2020 ha sigut *extremadament càlid* quant a temperatures. La temperatura mitjana ha sigut de 18,7 °C, que és 2,2 °C superior que la de la climatologia de referència (16,5 °C).

Aquestes dades es confirmen amb les obtingudes en la xarxa SIAR. Segons les dades d'aquesta xarxa, la temperatura mitjana de maig de 2020 va ser de 19,9 °C, que és 1,5 °C superior a la mitjana del període 2006-2019 (18,4 °C). Per la seua part, la mitjana de les temperatures mínimes va ser de 13,7 °C, que és un grau superior a la de la mitjana del període 2006-2019 (12,1 °C). Respecte a la temperatura màxima, la mitjana ha sigut de 26,1 °C, que és 1,5 °C superior a la mitjana del període de referència (24,6 °C).

El mes de maig de 2020 ha sigut el segon més càlid del segle XXI, després de maig de 2015.



En l'evolució diària s'observa com, excepte els dies centrals del mes, quan la nuvolositat i les tempestes van deixar un ambient una mica fresc, en la resta les temperatures van ser més altes que la mitjana normal, amb dos pics càlids molt destacats al voltant dels dies 2 i 22.



(Font: xarxa SIAR i elaboració pròpia)

Les temperatures més altes es van registrar el dia 2, amb 34,5 °C a Sumacàrcer i 34,2 °C a Carcaixent (AEMET). La xarxa SIAR de l'IVIA va registrar el dia 1 de maig 33,4 °C a Borriana, i el dia 2, temperatures màximes superiors als 33,0 °C a Crevillent, Algemesí, Bétera, Xàtiva i, fins i tot, 34,6 °C a Villanueva de Castellón. Temperatures molt altes es van tornar a registrar en aquesta xarxa els dies 21, 22 i 23 de maig, dies en què la temperatura màxima va superar els 34 °C a Carcaixent, EEA.

Les temperatures més baixes al maig es van registrar a meitat de mes, 3,7 °C va ser la mínima registrada per AEMET a Vilafranca el dia 13. Per la seua part, la xarxa SIAR va registrar 5,3 °C a Campo Arcís el dia 15, i 6,5 °C a Camp de Mirra el dia 13.

2.3. PRECIPITACIONS

Pel que fa a les precipitacions, la precipitació acumulada el mes de maig ha sigut 44,3 l/m², que és un 6 % inferior a la de la mitjana climàtica del període 1981-2010 (47,3 l/m²). Per això, AEMET ha qualificat el mes com a *normal*.

Per províncies, el mes ha tingut un caràcter pluviomètricament normal a Alacant i València, i humit a Castelló.

La xarxa SIAR, per la seua part, va registrar a la Comunitat una precipitació mitjana acumulada de 16,3 l/m², que és la meitat de la mitjana del període 2006-2019 (33,1 l/m²).

Les precipitacions es van acumular entre els dies 9 i 16 en forma de ruixats acompanyats de tempesta que, localment, van tindre una intensitat molt forta i amb graníssol.

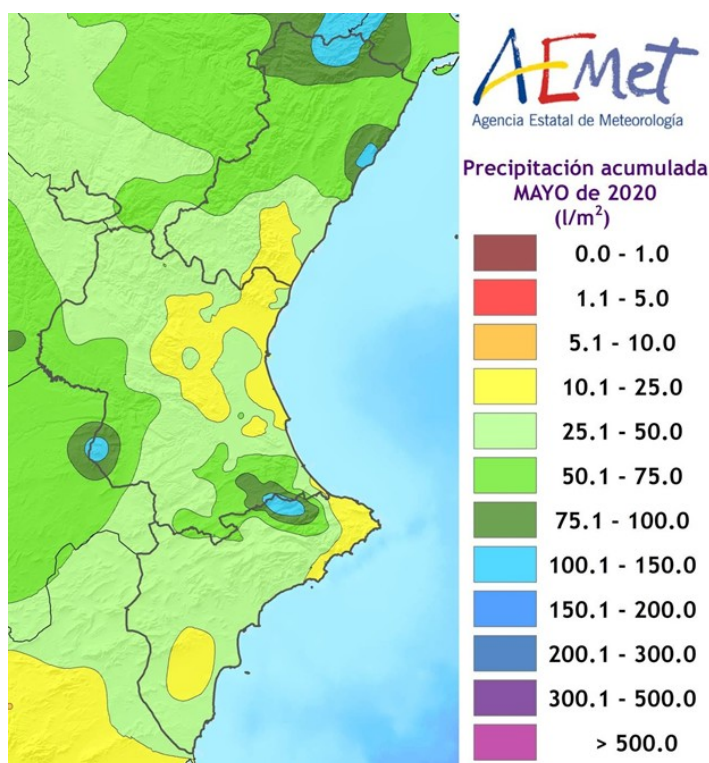


El dia 9 una intensa tempesta acompanyada de calamarsa va afectar l'interior de la província de València, sobretot la comarca de la Vall d'Ayora.

El dia 10 es va produir una pedregada important en el litoral sud de la província d'Alacant, així com en alguns municipis de la província de Castelló, com Torreblanca i Fredes.

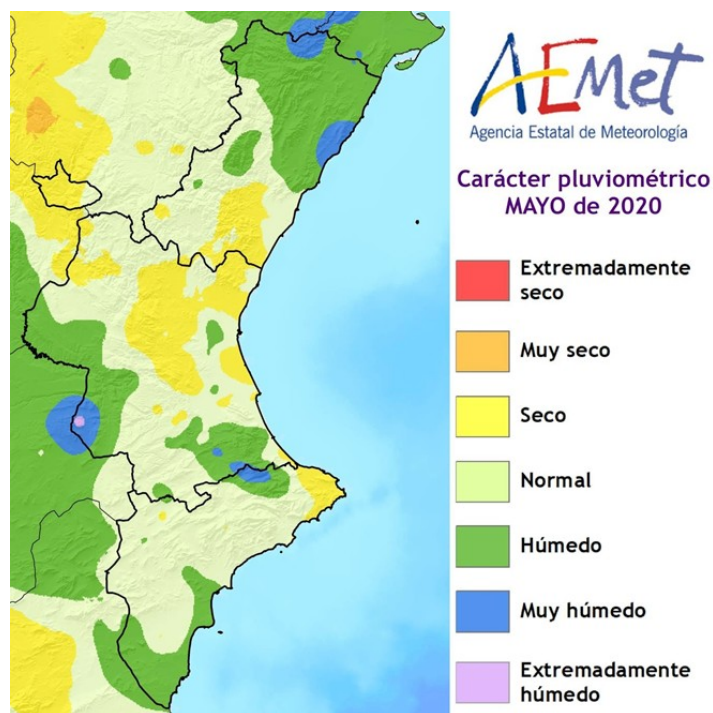
S'han superat els 100 l/m² durant el mes de maig en punts de les tres províncies. Al nord de la província de Castelló es van registrar 135,8 l/m² a Fredes i més de 104 l/m² a Alcalà de Xivert i Torreblanca. A Ayora s'han registrat 130,0 l/m² i a la muntanya del nord d'Alacant l'acumulat va ser de 150,5 l/m² a l'Orxa.

Els punts de menys precipitació acumulada durant el mes s'han situat als litorals d'Alacant, València i sud de Castelló. A Gilet es van acumular 14,2 l/m², a Almenara, 15,8 l/m², i 16,2 l/m² a Oliva.



Font: AEMET. Ministerio per a la Transició Ecològica i el Repte Demogràfic

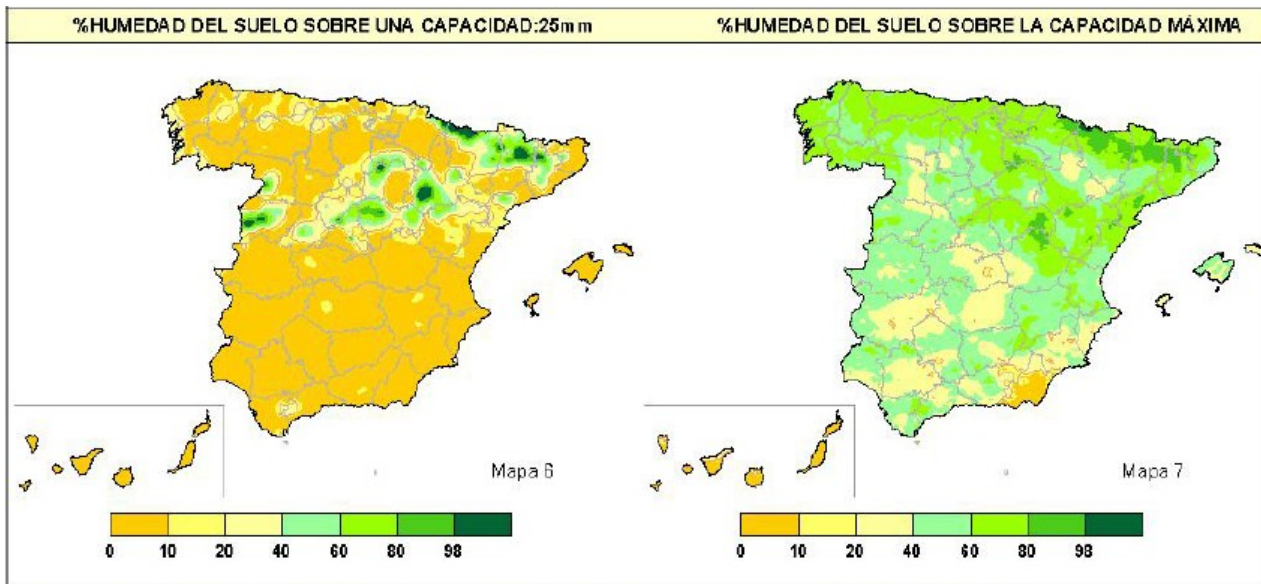
En funció de la precipitació normal en cada punt, maig ha sigut pluviomètricament normal en la meitat del territori, humit en un 30 %, sec en un 18 %, i en la resta, molt humit o extremadament humit.



Font: AEMET. Ministeri per a la Transició Ecològica i el Repte Demogràfic

2.4. RESERVA D'HUMITAT DEL SÒLⁱ

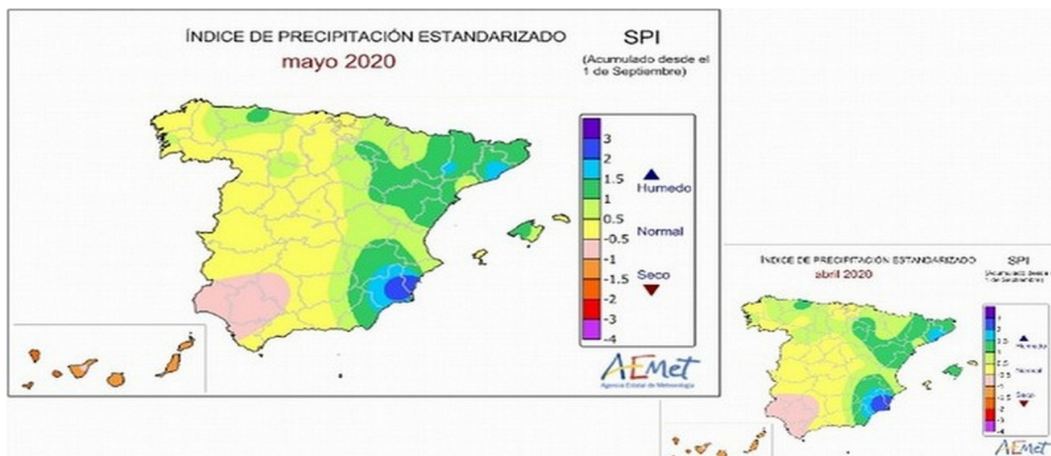
L'increment de les temperatures i la disminució de la pluviometria van afectar el percentatge d'aigua disponible per a les plantes (AD) respecte a l'aigua total disponible (ADT) en les capes superficials, que, a final de mes, es va situar per davall del 10 % en pràcticament tot el territori de la Comunitat Valenciana, a excepció d'una franja septentrional i una xicoteta zona interior meridional de la província de Castelló, on els valors van ser del 10-20 %. No obstant això, les capes inferiors, a causa de la gran pluviometria acumulada en els mesos precedents, van estar entre el 40-60 % en la meitat sud de la província de Castelló, i del 60-80 %, en la resta. A la província de València la humitat de les capes profundes arribava al 60-80 % en la franja interior i es trobava entre el 40-60 % en la franja oriental de la província. En el terç nord de la província d'Alacant la humitat de les capes profundes va estar entre el 40 i el 60 %, mentre que va ser una mica més baixa en la resta de la província, entre el 20 i el 40 %.



Font: *Butlletí hidrològic setmanal*. AEMET. Ministeri per a la Transició Ecològica i el Repte Demogràfic

2.5. ÍNDEX DE PRECIPITACIÓ ESTANDARDITZAT (Índex de sequera)ⁱⁱ

L'Índex de precipitació estandarditzat (SPI) que elabora mensualment AEMET reflecteix uns valors per a maig, acumulat des de l'1 de setembre (any hidrològic), d'entre 1 i 1,5 en quasi tota la província de Castelló, excepte una fina franja meridional, on els valors van ser d'entre 0,5 i 1, per la qual cosa manté el caràcter *lleugerament humit*. Per la seua part, en la majoria del territori de la província de València aquest índex va arribar a valors d'entre 0,5 i 1, a la zona sud-oest es va situar entre 1-1,5, amb la qual cosa va mantindre el nivell d'humitat del mes anterior. Per la seua part, a la província d'Alacant l'índex de precipitació estandarditzat (SPI) es va mantindre per damunt del normal en totes les comarques, i van destacar les del sud de la província, amb valors d'1,5 a 3 vegades la desviació estàndard respecte a la normalitat.



Font: AEMET. Ministeri per a la Transició Ecològica i el Repte Demogràfic



3. SITUACIÓ DELS EMBASSAMENTS I RECURSOS CIRCULANTS

3.1. RESUM

La gestió de l'aigua embassada que proveeix la Comunitat Valenciana correspon en un 74,6 % a la Confederació Hidrogràfica del Xúquer, i el 25,4 % restant, a la Confederació Hidrogràfica del Segura.

Pel que fa al transvasament Tajo-Segura, té una gran transcendència per al regadiu de la Comunitat Valenciana, atés que el 37 % de la superfície regable de la província d'Alacant rep a través d'aquesta infraestructura aigua dels embassaments de la capçalera del Tajo (sistema Entrepeñas-Buendía).

La precipitació acumulada l'any hidrològic que comença el dia 1 d'octubre va superar la mitjana en les conques del Xúquer, del Segura i del Tajo, i això s'ha reflectit en la situació dels embassaments durant el mes de maig.

Les variacions respecte al mes anterior l'any 2019 i mitjan del mateix mes dels últims 5 i 10 anys s'observen en la taula següent. Els embassament de les conques del Xúquer i del Segura, així com el subsistema Entrepeñas-Buendía, mantenen més aigua embassada que en les mateixes dates de l'any anterior i que en la mitjana dels últims cinc anys.

	CAP. TOTAL (hm ³)	MAIG 2020		ABRIL 2020		% VAR. MAIG/ABRIL	MAIG 2019	MITJ. 5 ANYS (%)	MITJ. 10 ANYS (%)
		EMBASSAT (hm ³)	% S/TOTAL	EMBASSAT (hm ³)	% S/TOTAL		%		
Xúquer	2.698	1.562	57,9	1.502	55,7	+ 2,2	39,2	38,0	46,3
Segura	1.140	537	47,4	519	45,5	+ 1,9	32,0	38,4	53,3
Entrepeñas -Buendía	2.518	828	32,9	817	32,4	+ 0,5	26,4	22,8	(1)56,9

(1) Percentatge del total de la Conca Hidrogràfica del Tajo

Font: elaboració pròpia amb dades del MITERD

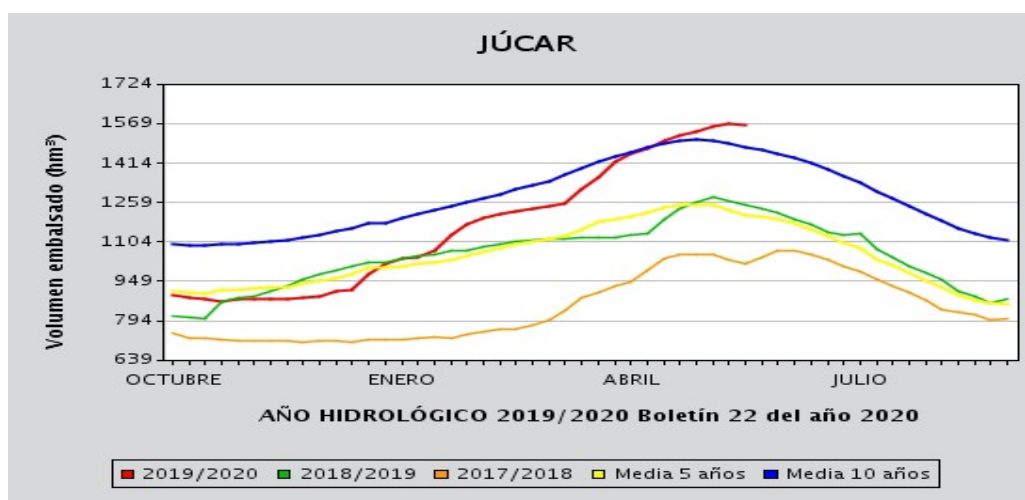
Els escenaris d'escassetat hidrològicaⁱⁱⁱ eren de *normalitat* en la Unitat Territorial d'Escassetat (UTE) del Tajo Mitjà (Entrepeñas-Buendía), i de *normalitat*, en l'UTE principal del Segura. En l'àmbit de la Confederació Hidrogràfica del Xúquer es van mantindre en situació de *normalitat* les UTE Sénia-Maestrat, Millars-Plana de Castelló, Palància-Les Valls, Túria, Xúquer, Serpis, Marina Alta, Marina Baixa i Vinalopó-Alacantí.

Sénia-Maestrat. Millars-Plana de Castelló, Palància-Les Valls, Túria, Xúquer, Serpis, Marina Alta, Marina Baixa i Vinalopó-Alacantí.



3.2. XÚQUER

El volum d'aigua emmagatzemat en el sistema d'embassaments del Xúquer es va incrementar un 2,2 % en contrast amb el mes anterior, i un 18,7 % respecte del mateix mes de l'any passat.



Font: *Butlletí hidrològic setmanal*. Ministeri per a la Transició Ecològica i el Repte Demogràfic.

3.2.1. SEGUIMENT D'INDICADORS D'ESCASSETAT^{iv}

Els indicadors d'escassetat de la conca del Xúquer reflecteixen la impossibilitat, de manera conjuntural, d'atendre les demandes en situacions de disponibilitat hídrica reduïda. A continuació es mostra el valor que ha pres l'índex d'estat d'escassetat (IEE) per a cada unitat territorial d'escassetat (UTE) al llarg d'un any.

ÍNDEX D'ESTAT D'ESCASSETAT

UTE	jun-19	jul-19	ago-19	sep-19	oct-19	nov-19	dic-19	ene-20	feb-20	mar-20	abr-20	may-20
UTE 01. Cenia-Maestrazgo	0,42	0,46	0,47	0,53	0,28	0,29	0,31	0,56	0,74	0,79	0,81	0,89
UTE 02. Mijares-Plana de Castellón	0,72	0,68	0,70	0,62	0,61	0,54	0,65	0,70	0,80	0,79	0,89	0,83
UTE 03. Palancia-Los Valles	0,59	0,62	0,57	0,72	0,63	0,37	0,43	0,58	0,57	0,58	0,65	0,76
UTE 04. Turia	0,63	0,63	0,65	0,69	0,63	0,59	0,60	0,63	0,67	0,73	0,88	0,91
UTE 05. Júcar	0,58	0,58	0,55	0,62	0,61	0,59	0,75	0,67	0,66	0,66	0,74	0,76
UTE 06. Serpis	0,49	0,58	0,70	0,74	0,67	0,60	0,69	0,81	0,71	0,72	0,72	0,73
UTE 07. Marina Alta	0,56	0,48	0,76	0,96	0,93	0,66	0,87	0,87	0,99	0,98	0,87	0,86
UTE 08. Marina Baja	0,46	0,49	0,52	0,75	0,80	0,76	0,95	1,00	0,94	0,88	0,87	0,85
UTE 09. Vinalopó-Alacantí	0,65	0,65	0,62	0,74	0,75	0,75	0,76	0,87	0,92	0,98	0,91	0,94

Normalitat ■ Prealerta ■ Alerta ■ Emergència ■

Font: [Informe de seguiment de la sequera i l'escassetat en l'àmbit territorial de la CHJ](#)



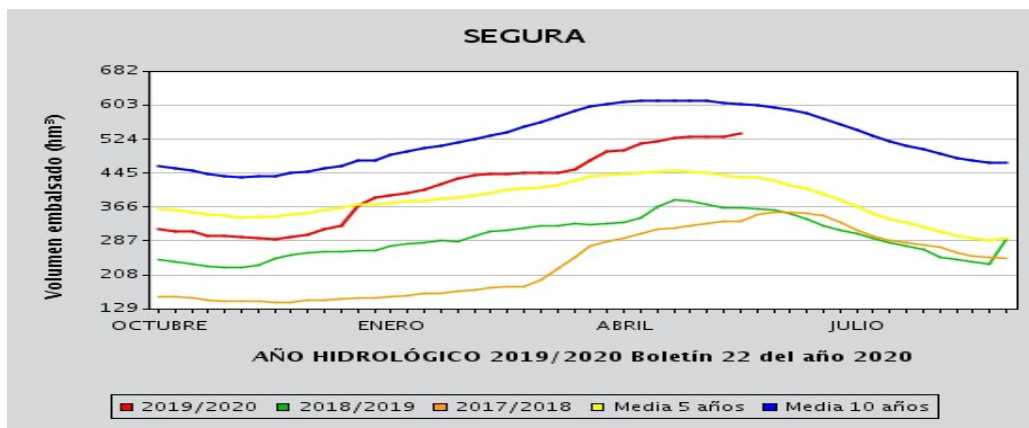
A continuació es mostra el mapa amb els escenaris d'escassetat en la Demarcació Hidrogràfica del Xúquer del mes de maig de 2020.



Font: Informe de seguiment de la sequera i l'escassetat en l'àmbit territorial de la CHJ

3.3. SEGURA

El volum d'aigua emmagatzemat en el sistema d'embassaments del Segura es va incrementar un 1,9 % en contrast amb el mes anterior, i al voltant del 15,4 % respecte al mateix mes de l'any passat.

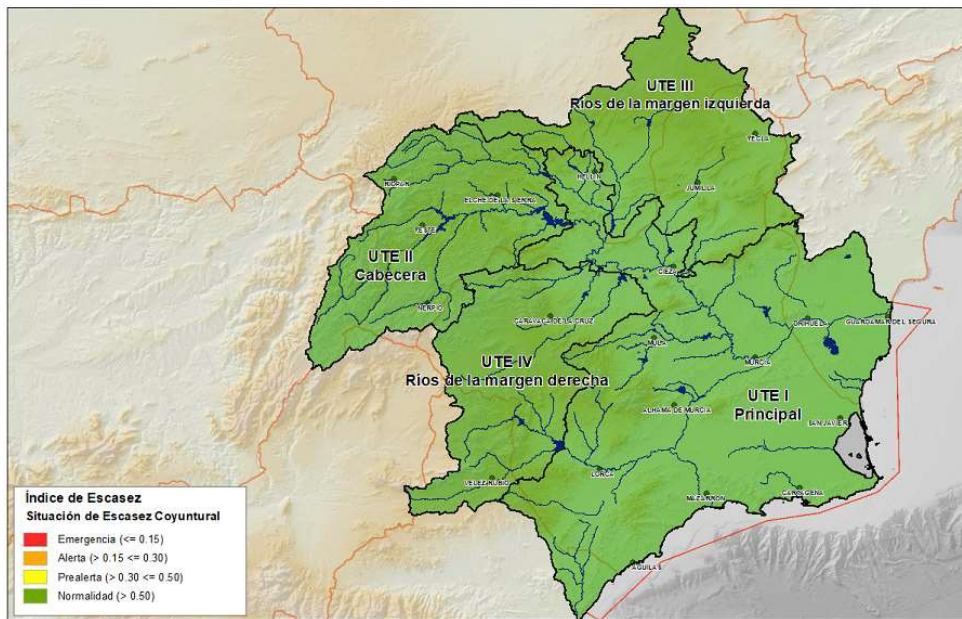


Font: Butlletí hidrològic setmanal. Ministeri per a la Transició Ecològica i el Repte Demogràfic.



3.3.1. SEGUIMENT D'INDICADORS D'ESCASSETAT

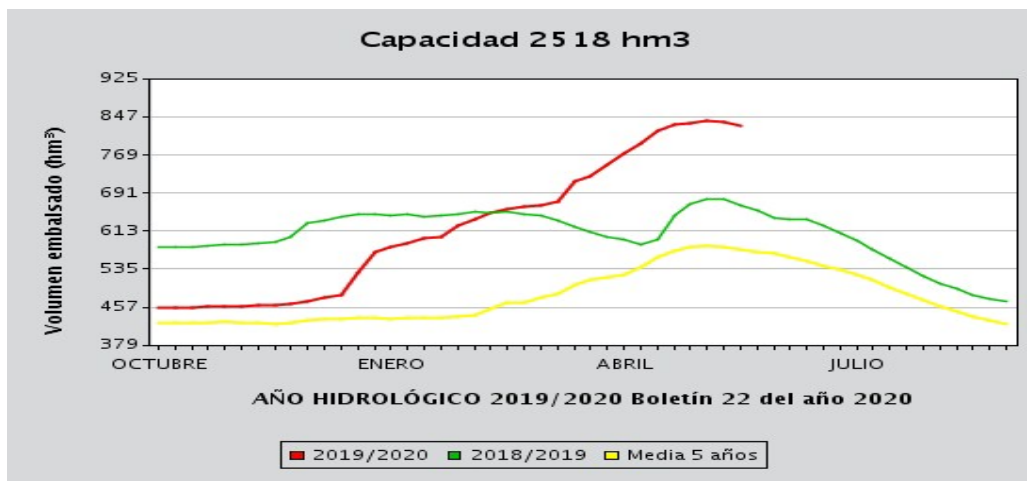
Els indicadors d'escassetat de la conca del Segura reflecteixen la impossibilitat, de manera conjuntural, d'atendre les demandes en situacions de disponibilitat hídrica reduïda. A continuació es mostra el mapa amb els escenaris d'escassetat en la Demarcació Hidrogràfica del Segura del mes de maig de 2020.



Font: Informe de seguiment de la sequera i l'escassetat en l'àmbit territorial de la CHS

3.4. TRANSVASAMENT TAJO-SEGURA

A la fi del mes de maig les existències del conjunt d'embassaments *Entrepeñas-Buendía* van arribar als 828 hm³, un 44 % més que la mitjana dels últims 5 anys (575 hm³).



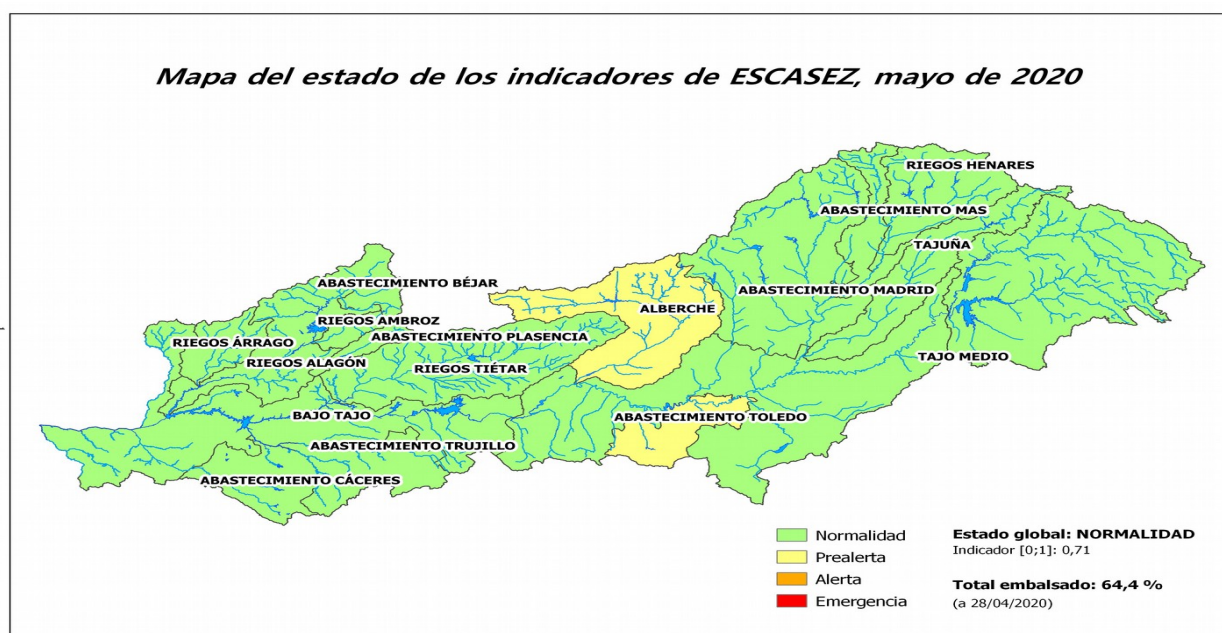
Font: Butlletí hidrològic setmanal. Ministeri per a la Transició Ecològica i el Repte Demogràfic.



3.4.1. SEGUIMENT D'INDICADORS D'ESCASSETAT

L'UTE Tajo Mitjà utilitza com a indicador de l'estat d'escassetat les reserves dels embassaments d'Entrepeñas i Buendía. D'acord amb aquest paràmetre, la unitat territorial d'escassetat es trobava en estat de normalitat.

A continuació es mostra el mapa de les diverses UTE de la Confederació Hidrogràfica del Tajo en el mes de maig de 2020.



Font: [Confederació Hidrogràfica del Tajo](#)

4. DANYS PUNTUALS I SEQUERA EN CULTIUS

4.1. DANYS

Pel que fa a factors meteorològics esdevinguts el mes de maig, van destacar les calamarsades, fonamentalment les dels dies 9 i 10, que van afectar les tres províncies.

Pel que fa a la província d'Alacant, es va concentrar en el Baix Segura i va arribar a plantacions de municipis com San Miguel de Salinas, Torrevieja, Los Montesinos i Almoradí. El principal cultiu afectat va ser la llimera, amb pèrdues que en algunes parcel·les van arribar al 80-100 %. El van seguir, en quantitat de danys, tarongers i mandariners, amb minvaments de fins al 20-40 %, i el meló de tot l'any, que va arribar al 25 % en algun cas.

En la província de Castelló la calamarsa es va centrar en les localitats de Vall d'Alba, Vilafamés, Cabanes, Orpesa, Benicàssim, la Pobla Tornesa i Benlloc. I va afectar especialment aquest últim



terme municipal, on s'han vist danyats els cultius d'ametler, olivera, garrofera i, especialment, la vinya, cultiu en què el percentatge de danys ha arribat al 30 % en alguns casos, i s'estimen uns danys de fins al 10 % en la resta de cultius afectats. Altres cultius amb afeccions han sigut cítrics i fruiter d'os.

Pel que fa a la província de València, a la Ribera Alta la pedregada va produir danys en els municipis d'Alfarp, Catadau i Llombai, en taronger, mandariner, albercoquer, bresquillera, prunera i caquier. Els cultius més afectats van ser els de bresquillera, albercoquer i prunera als municipis de Llombai i Alfarp.

En la Safor, el dissabte 16 de maig, van caure fortes pluges acompanyades de calamarsa que van deixar uns 50 l/m² en una hora aproximadament. A aquest episodi de precipitacions es van unir forts vents que van causar danys de diversa consideració, fonamentalment en el cultiu de cítrics.

En aquesta campanya els fruiters de pinyol han sigut, en general, els més afectats a causa de la concatenació de diversos mesos amb condicions de pluja i temperatures inusuals i adverses per al desenvolupament normal de la floració, pol·linització, quallat i engrossiment dels fruits.

Les pèrdues més importants han recaigut sobre el cirerer. La producció de les varietats primerenques (burlat, *early lory*...) a la zona de la muntanya de la Marina Alta es va veure disminuïda fins a valors d'entre el 80 i el 95 %, a més d'un increment considerable de segones qualitats en la poca quantitat que es va recol·lectar. A l'Alt Vinalopó la tònica per a les primerenques va ser similar, amb un percentatge elevat de fruits clevellats, deficiències de qualitat i problemes de conservació postcollita. Quant a altres varietats, com les de tipus *starking* de l'Alcoià, també es van veure afectades, encara que no tant; si bé, en aquest cas, com que són més tardanes, cal esperar el balanç final.

A Castelló, en el cultiu del cirerer de la zona de la Salzadella, els arbres han quedat molt afectats per garbellat, *fusicoccum* i monília, i s'han observat molts problemes fúngics en fulles i branques. També en la cirera de la zona de Culla es van produir, aquest mes, danys per excés de pluja de fins al 35 % en alguns casos.

Una altra producció perjudicada per la climatologia inusual dels últims mesos va ser la de les bacores a la província d'Alacant. Les figueres bífides han reduït notablement la primera producció anual, probablement per les temperatures elevades, que van acurtar el repòs hivernal i van produir una brotada excepcional a l'hivern.

D'altra banda, les temperatures elevades dels primers dies de maig (prolongades des dels últims dies d'abril) combinades amb una humitat relativa molt baixa van afectar el cultiu del nispro en plena recol·lecció, la qual cosa es va traduir en caigudes, reducció de calibre i pèrdua de consistència de la pell dels fruits.



En el cas de l'ametler i en la zona de l'Alt Palància, a causa de les pluges i malgrat els tractaments duts a terme, en algunes varietats s'observa molt de garbellat, la qual cosa ha provocat caiguda de fruits. De la mateixa manera, durant la segona quinzena del mes es va poder veure presència notable de garbellat en l'Alt i el Baix Maestrat, on no es van poder dur a terme els tractaments fitosanitaris corresponents a causa de les pluges.

En els cultius hortícoles de la zona nord de la província de Castelló destaquen els problemes de mildiu en creïlla a causa de les pluges esdevingudes. També al Baix Maestrat s'observa minvament en la qualitat (ennegritament) d'alguns cultius, com l'encisam i la coliflor, a causa de les altes temperatures i la humitat provocada per la pluja.

En cítrics, a la comarca de la Plana Baixa s'ha pogut veure podriment de la flor (per *botrytis*) a causa de les pluges excessives que arrosseguem i que afecta fonamentalment la varietat clemenules de les zones més altes ("nuleras primerencas"), la qual cosa suposarà, previsiblement, un minvament de producció. No obstant això, altres varietats com ara marisol i esbal no s'han vist afectades en aquest sentit.

4.2. SEQUERA

A causa de les pluges dels últims mesos no cal esmentar danys atribuïbles a la sequera.

4.3. SITUACIÓ DE LES PASTURES (NDVI)^v

L'índex de vegetació de cada comarca, calculat per a l'assegurança de compensació per pèrdua de pastures d'Agroseguro, va reflectir per al mes de maig una bona disponibilitat de pastures en totes les comarques de la Comunitat Valenciana, ja que es va trobar per damunt de la mitjana.

Aquesta informació es pot consultar en l'enllaç següent:

<https://agroseguro.es/atencion-al-cliente/consultas-de-rendimientos-indices-y-otras-medidas/consulta-indices-vegetacion-segueros-por-teledeteccion>



5. ESTAT DELS CULTIUS

A continuació s'exposa un resum de l'estat dels cultius al camp valencià.

5.1. CEREALS GRA

Cereals d'hivern

- Alacant: Al Baix Segura els cereals d'hivern (blat i ordi, principalment) de la zona nord de la comarca s'estaven collint, i s'hi observava un bon rendiment en general. A l'Alacantí alguna plantació d'ordi es va veure afectada per fauna salvatge.
- Castelló: el cereal està madurant i ha començat la sega de ségol i avena a la comarca dels Ports, on apunten rendiments del 110 % en tots els cereals cultivats.
- València: a la Vall d'Ayora els cereals mostraven un desenvolupament vegetatiu normal, l'estat vegetatiu del cultiu era BBCH 59 (fi de l'espigolat, l'espiga o panícula completament fora). S'esperava una bona collita gràcies a les últimes pluges d'abril. A la comarca de la Plana d'Utiel-Requena el cultiu es trobava ja en fase d'espigolat a la zona de Requena, i a la zona d'Utiel havia iniciat la formació del gra lletós.

Cereals d'estiu

Arròs

- Alacant: a l'inici de mes es van sembrar els camps dels termes de Dénia i Oliva, i a mitjan mes, els de Pego.
- Castelló: durant el mes de maig s'ha procedit a la preparació del terreny per a la sembra (que no es va poder dur a terme anteriorment, per les pluges), inundació dels camps i sembra de l'arròs en les zones de cultiu de la província.
- València: en les zones productores, la Ribera Alta, la Ribera Baixa i l'Horta Sud, durant el mes de maig s'inundaren les parcel·les d'arròs i es va procedir a la sembra del cultiu, que, a la fi de mes, ja estava acabada.

Dacsa

- Alacant: al Baix Segura es va procedir a la sembra de dacsa per a gra.

5.2. FERRATGERES

- Alacant: l'estat vegetatiu que van presentar les ferratgeres no segades del Baix Segura era òptim. Es van fer talls aïllats en parcel·les d'alfals i altres ferratgeres, com ara raigràs.



5.3. TUBERCLES

Creïlla

- Alacant: van prosseguir les arrancades de creïlla de collita al sud de la província. La primera setmana encara es van detectar tubercles afectats per podridura; no obstant això, la resta del mes van prevaldre la bona qualitat i unes dimensions adequades.
- Castelló: al Baix Maestrat va acabar la recol·lecció de creïlla, que ha registrat problemes de mildiu per les pluges i taques en la pell per atacs de cuc filferro, “agulleta”.
- València: al Camp de Túria es va observar un augment de la superfície dedicada al cultiu de la creïlla en cicle primerenc. A mitjan mes s’iniciaven les primeres recol·leccions.

Moniato

- Alacant: En la segona quinzena de maig van començar els trasplantaments de moniato al Baix Segura.

Xufa

- València: a l’Horta Nord el cultiu de la xufa presentava un desenvolupament d’entre 5 i 20 cm, depenent de la data de plantació d’aquesta.

5.4. HORTALISSES

Bledes

- Alacant: la incorporació de noves plantacions va incrementar el ritme de tall en les àrees productores del sud. Les fulles van presentar una bona qualitat i la seua grandària va anar en augment, per la qual cosa, a final de mes, se’n va reduir lleugerament la recol·lecció, perquè només es van collir aquelles parcel·les amb menys grandària de fulla.

Carxofa

- Alacant: al Baix Segura el mes va començar amb un increment de la producció per a tall de la varietat blanca de Tudela, amb capítols de bona qualitat que es van recol·lectar amb poca grandària per al mercat nacional. Les altes temperatures de final d’abril i principi de maig van avançar-ne els talls i van disminuir-ne la qualitat. La campanya va concloure l’última setmana del mes amb tot el que es va collir dedicat a la indústria. En les varietats híbrides la disponibilitat de tall es va estabilitzar la primera setmana amb capítols de bona qualitat. A mitjan mes es va acabar la campanya amb l’últim tall destinat també a la indústria de cors. A l’Alacantí, una vegada acabada la campanya, es va procedir a les tasques culturals de neteja i preparació del terreny per a pròxims cultius.
- Castelló: la majoria de carxofa que van recol·lectar per a fresc al Baix Maestrat era de varietats híbrides, mentre que la varietat Tudela es va destinar a indústria. Al llarg del mes van disminuir les quantitats recol·lectades, tant al Baix Maestrat com a la Plana Alta. A final de mes va acabar la campanya en les dues comarques.



Alls tendres

- Alacant: al Baix Segura la disponibilitat de peces per a arrancar va disminuir progressivament fins a final de mes, quan va concloure la campanya. Tant les dimensions de les cabeces com la qualitat de les fulles van ser apropiades.

Api verd

- Alacant: la producció de tall al Baix Segura va anar oscil·lant al llarg del mes amb peces de molt bona qualitat i dimensions correctes. A l'Alacantí, una vegada acabat el cultiu, es va procedir a tasques de neteja i preparació del terreny.
- Castelló: la segona setmana del mes es va donar per acabada la campanya al Baix Maestrat.

Albergina

- Alacant: als hivernacles del Baix Vinalopó i del Baix Segura va continuar la recol·lecció de baies de qualitat òptima, en les quals va predominar el calibre M..
- Castelló: va continuar la producció a la Plana Baixa, amb baixes qualitats en les primeres setmanes, que van millorar notablement a final de mes.

Carabassa

- València: es va plantar carabassa al Camp de Túria.

Carabasseta

- Alacant: va prosseguir la recol·lecció als hivernacles i a l'aire lliure a les comarques del sud, amb peces de qualitat adequada i de calibre mitjà, M. A més, van continuar els trasplantaments a l'aire lliure.
- Castelló: va continuar la producció de carabasseta verda al Baix Maestrat, amb més volum recol·lectat. Van augmentar els talls de carabasseta blanca de la Plana Alta, amb pitjors qualitats.

Ceba

- València: A l'Horta Nord la demanda de ceba va ser escassa i es van arribar a rompre algunes parcel·les amb fresadora. A finals de mes van començar els talls de ceba de mitjana estació al Camp de Túria. Les altes temperatures dels mesos anteriors van provocar incidències de florida, de manera que en algunes parcel·les els bulbs no van arribar a la grandària màxima.

Ceba tendra

- Alacant: les arracades de ceba van prosseguir al Baix Segura, on la disponibilitat de tall es va mantindre constant al llarg del mes. La qualitat de la fulla va ser correcta, amb bulbs de bona grandària comercial.
- Castelló: va continuar la producció a la Plana Alta, amb baixa qualitat, principalment a causa del fet que les tiges en aquestes dates ja no presenten la frescor i turgència requerides.

Xirivia

- Alacant: al Vinalopó Mitjà les plantacions de xirivia a final de mes estaven molt avançades, a punt de recol·lecció.



Coriandre

- Alacant: al Vinalopó Mitjà es van succeir les plantacions i els talls respectius d'aquestes.

Col bròquil

- Alacant: el cultiu estava arribant al final en tot el territori. Al Baix Segura es va continuar recol·lectant bròquil fins a la tercera setmana de maig, quan va finalitzar la campanya, amb una qualitat i compacitat de les capces que va descendir progressivament. Al Vinalopó Mitjà, en poblacions com el Fondó de les Neus, també s'ultimava la campanya.

Col de cabdell

- Alacant: la recol·lecció de col de cabdell llisa va acabar l'última setmana del mes al Baix Vinalopó, mentre que va prosseguir al Baix Segura, on només es van recol·lectar les parcel·les amb millor qualitat; la resta es van llaurar. El pes mitjà va oscil·lar entre els 2,5 i els 3 kg. En aquesta comarca la producció de tall de col de cabdell arrossada va disminuir progressivament fins a concloure la campanya amb el mes. Les peces recol·lectades van tindre un pes mitjà de 2 kg.
- Castelló: va continuar la producció de col de cabdell de fulla arrossada, tant a la Plana Alta com al Baix Maestrat, amb volums elevats, que es van destinar en gran part a exportació. La col de cabdell de fulla llisa es trobava a punt d'acabar la campanya a la fi de mes.

Floricol

- Alacant: la campanya de floricol blanca va acabar la segona quinzena del mes a les principals comarques productores: el Baix Vinalopó i el Baix Segura. La qualitat de les capces va descendir progressivament i el pes mitjà es va mantindre entre els 1,2 i 1,4 kg.
- Castelló: al Baix Maestrat i a la Plana Alta es van mantindre volums baixos de producció. La qualitat del producte a causa de les altes temperatures va empitjorar.

Escarola arrossada

- Alacant: al Baix Segura van continuar els talls, amb una alta disponibilitat de peces de bona qualitat i un pes mitjà d'1,5 kg, que en alguns moments va arribar als 2 kg.

Espàrrecs

- Alacant: a l'Alt Vinalopó va continuar la recol·lecció d'espàrrecs iniciada al febrer, i al Baix Segura es van dur a terme noves plantacions d'aquest cultiu.

Espinacs

- Alacant: la campanya al Baix Segura va concloure l'última setmana del mes.

Faves

- Castelló: l'última setmana del mes va acabar la campanya al Baix Maestrat i va continuar a la Plana Alta, amb baixos volums de producció.

Encisam

- Alacant: la campanya de la varietat *little-gem* al Baix Segura va acabar, mentre que la de varietat romà es trobava molt avançada. El pes mitjà d'aquesta última va variar entre 0,8 i 1 kg. Al Vinalopó Mitjà, en poblacions com el Pinós, van continuar la recol·lecció i el trasplantament de nous cicles de diverses varietats d'encisams.



- **Castelló:** va disminuir el volum de producció i la qualitat de l'encisam romà, tant al Baix Maestrat com a la Plana Alta. Es van mantindre les produccions de meravella i trocadero al Baix Maestrat i a la Plana Alta.

Meló de tot l'any

- **Alacant:** al Baix Segura es van mantindre principalment els trasplantaments de meló de la varietat cantalupo, iniciats en els mesos anteriors. Al Vinalopó Mitjà va continuar el desenvolupament, encara en microtúnel, de les plantacions de meló cantalupo. Així mateix, es van observar plantacions recents al Fondó de les Neus. A l'Alacantí va prosseguir la plantació escalonada a l'àrea de Sant Vicent del Raspeig. Fins al moment el cultiu es trobava sota manta tèrmica. Es van apreciar problemes d'oïdi i pugó, que es van tractar amb sofre.
- **València:** a la Ribera Baixa el cultiu es trobava entre la floració i el quallat.

Cogombre

- **Alacant:** la disponibilitat de tall als hivernacles del sud de la província va ser oscil·lant al llarg del mes, mentre que la bona qualitat i les dimensions comercials van ser una constant.
- **Castelló:** van començar els talls de cogombre blanc i cogombre negret a la Plana Alta.

Pimentó

- **Alacant:** es va mantindre la recol·lecció de pimentó en hivernacle: roig, verd i groc de la varietat califòrnia al Baix Segura; roig i verd de la varietat lamuyo, al Baix Segura i el Baix Vinalopó, i la varietat italià, al Baix Vinalopó. Al Vinalopó Mitjà van començar les plantacions de pimentó a l'aire lliure en parcel·les de municipis com el Fondó de les Neus o Aspe.
- **València:** a l'Horta Nord el cultiu de pimentó sota plàstic va començar a descobrir-se.

Meló d'Alger

- **Castelló:** el cultiu de meló d'Alger, molt estés al Baix Maestrat, es desenvolupa favorablement i sense incidències, i s'espera l'inici de la recol·lecció a principi de juny.
- **València:** a la Ribera Baixa el cultiu es trobava entre la floració i el quallat. A l'Horta Nord el cultiu sota plàstic de meló d'Alger va començar a descobrir-se. Al Camp de Túria es va plantar meló d'Alger.

Tomaca

- **Alacant:** tant al Baix Segura com al Baix Vinalopó va continuar la recollida de tomaca costellada d'hivernacle, amb calibres destacats molt variables al llarg del mes. En aquesta última comarca també es van recol·lectar les varietats llisa i daniela, en què es va imposar el calibre GG. A l'Alacantí van prosseguir les plantacions escalonades en hivernacle de les varietats *cherry* i *cherry* pera, que continuaran fins a l'agost a l'àrea de Sant Vicent del Raspeig. Mentrestant, les varietats de tomaca en branca i per a ensalada de la zona de Mutxamel es trobaven en els seus últims cicles. En els dos casos es van fer tractaments de confusió sexual per al control d'arna de la tomaca.



- Castelló: va començar amb el mes la campanya de tomaca llisa a la Plana Alta. L'última setmana va començar la producció de tomaca daniela, redona llisa i pera al Baix Maestrat, i de tomaca de pera, a la Plana Alta.
- València: a l'Horta Nord el cultiu de tomaca sota plàstic va començar a descobrir-se.

5.5. CÍTRICS

Mandariner

- Alacant: al Baix Segura es van observar fruits quallats de mandariners primerencs i en procés d'engreixament, però en número limitat, ja que, malgrat la bona floració, s'han produït caigudes importants. No obstant això, hi ha grans diferències, fins i tot entre parcel·les pròximes de la mateixa varietat. El seguiment poblacional del poll roig de Califòrnia i els avisos pertinents de tractament van continuar. A la Marina Alta es van continuar realitzant podes, tractaments nutricionals i aplicacions d'herbicides, així com la lluita contra pezotrips, pugó i poll roig de Califòrnia. A la Marina Baixa s'observa menys producció pel fet que el quallat està sent molt irregular pel comportament inusual de les temperatures des que va començar l'any. A l'Alacantí les clementines clemenrubí i clemenvilla acabaven la caiguda fisiològica. Els mandariners híbrids *learní* i *nadorcott* es trobaven en caiguda fisiològica, mentre que en l'híbrid *murcott* s'observava una floració molt irregular
- Castelló: durant el mes de maig ha tingut lloc el quallat de fruits i s'aprecia un calibre de fruit superior a l'habitual en aquestes dates perquè el cultiu va avançat, per la qual cosa s'espera que la pròxima campanya comence abans. A final del mes ha començat la porgà: s'ha iniciat en les clementines més precoces (marisol, arrufatina, oronules) i s'aprecia, enguany, un avançament d'aquesta d'uns 8-10 dies. La porgà està ocasionant la caiguda de gran quantitat de fruita. A més, les pluges excessives que s'arrosseguen han produït podriments de la flor per *botrytis* a la Plana Baixa. Aquest fenomen ha afectat fonamentalment la varietat clemenules de les zones més altes ("nuleras primerencas"). D'altra banda, s'aprecia gran preocupació en camp per l'elevada presència de cotonet de les Valls, que està afectant fortament el cultiu en la zona de la Plana Alta i la Plana Baixa, on els tractaments fitosanitaris s'han vist retardats per les pluges, a la qual cosa se suma la prohibició d'ús de les matèries actives utilitzades anteriorment (clorpirifós i metilclorpirifós), i se n'hi han utilitzat unes altres que, finalment, no han resultat tindre els efectes esperats. Al mateix temps, s'han desenvolupat labors de manteniment del cultiu, com ara poda, eliminació de xucladors, tractaments fitosanitaris i sobreempelts. Els treballs d'empeltat duts a terme van encaminats, en el cas de les mandarines, a la substitució de varietats com ara marisol, hernandina i ortanique, per altres com ara l'oronules, orogrós i tango. Quant als tractaments fitosanitaris, s'ha continuat amb els de control del cotonet de les Valls i s'ha procedit a aplicar tractaments d'engreixament en hernandina i clemenules



- **València:** en la majoria de les comarques productores les mandarines començaven la caiguda fisiològica de fruits. Al Camp de Túria aquesta caiguda va ser molt abundant en pràcticament totes les varietats a causa de l'excés de floració que va haver-hi durant aquesta campanya. Van continuar els tractaments per al control de porquet de Sant Antoni i pugons, així com els tractaments o labors per al control de males herbes. A la Ribera Alta es van realitzar els tractaments de primavera, com ara els destinats a combatre el poll roig de Califòrnia. A causa de les pluges es van observar problemes de *botrytis*.

Taronger

- **Alacant:** al Baix Segura, en taronges primerenques, es van observar fruits quallats i en procés d'engreixament, però en número limitat, ja que, malgrat la bona floració, s'han produït caigudes importants. L'última setmana del mes va acabar la campanya de *navel powel*. La qualitat i maduresa dels fruits van ser òptimes. A la fi de mes s'havia recol·lectat el 65 % de la collita de valencia late. Va prosseguir el seguiment poblacional del poll roig de Califòrnia i els avisos de tractament. A la Marina Alta van continuar les podes, els tractaments nutricionals i les aplicacions d'herbicides, així com la lluita contra pezotrips, pugó i poll roig de Califòrnia, i la primera setmana del mes va acabar la recol·lecció de la taronja valencia late. A la Marina Baixa es va observar una producció inferior pel fet que el quallat a la comarca està sent molt irregular per la incidència de les temperatures en el primers mesos de l'any. A l'Alacantí la taronja *navel chislett* acabava la caiguda fisiològica i s'apreciava poca producció, mentre que la taronja robí valència, que també estava en fase de caiguda fisiològica de fruits, presentava bona producció.
- **Castelló:** durant el mes de maig ha tingut lloc el quallat de fruits i s'aprecia un calibre de fruit superior a l'habitual en aquestes dates perquè el cultiu va avançat. A final de mes ha començat la porgà en taronges i s'ha apreciat un avançament d'uns 8-10 dies i la caiguda de gran quantitat de fruita, encara que és prompte per a conèixer si suposarà una disminució considerable de producció. A més, les excessives pluges que s'arrossegueuen han produït podriments de la flor per *botrytis* a la Plana Baixa. D'altra banda, s'aprecia gran preocupació en camp per l'elevada presència de cotonet de les Valls, que està afectant fortament el cultiu en la zona de la Plana Alta i la Plana Baixa. Durant el mes, l'activitat citrícola en camp a la província s'ha centrat en la recol·lecció de la varietat valencia late, que ha acabat aquest mes i que s'ha dut a terme a molt bon ritme gràcies a l'elevada demanda. Amb això, es dona per acabada la campanya enguany. Al mateix temps, s'han desenvolupat labors de manteniment del cultiu, com ha sigut la poda, eliminació de xucladors, tractaments fitosanitaris i sobreempelts. Quant als tractaments fitosanitaris, s'ha continuat amb els de control del cotonet de les Valls, i s'ha procedit a aplicar tractaments d'engreixament en taronges.
- **València:** a l'Horta Sud i l'Horta Oest la varietat valencia late estava recol·lectant-se, i les varietats navelina, *navelate* i *lane late* es trobaven en fase de quallat del fruit. En la majoria de les comarques productores les diverses varietats de taronja es trobaven en caiguda fisiològica de fruits. Aquesta caiguda ha sigut molt abundant en totes les varietats. Al maig van continuar els tractaments per al control de porquets de Sant Antoni, pugons i poll roig



de Califòrnia, així com els tractaments o labors per al control de males herbes al Camp de Túria. A causa de les pluges es van observar problemes de *botrytis*.

Llimera

- Alacant: l'engreixament de la llima fina de collita va evolucionar regularment al Baix Segura ajudat per les precipitacions. A la fi de mes s'havia recol·lectat el 30 % de la producció de llima verna. La qualitat va millorar respecte al mes anterior perquè van desaparèixer els problemes d'aigües.

5.6. FRUITERS

Fruiters de llavor

- Alacant: les principals varietats de poma cultivades a l'Alacantí, *starking* i *fuji*, van entrar en la fase de quallat (I). Es preveu que hi haja una disminució de collita respecte a una campanya normal per problemes fúngics, com el motejat, principalment en les varietats primerenques.

Fruiters d'os

- Alacant: a finals de mes havia conclòs la recol·lecció de les varietats primerenques d'albercoc (mogador i merla) i quedava pendent la varietat mitger. En general, la producció observada va ser irregular, amb algunes plantacions puntuals amb collita mitjana-baixa. A l'Alacantí s'estima una reducció de la producció de pruna deguda a la mala pol·linització generalitzada a causa de les condicions climatològiques. El cultiu es trobava en la fase de fruit tendre (J). En els emplaçaments principals del Vinalopó Mitjà es va observar poca collita de bresquilla, nectarina i paraguaià, a conseqüència de la caiguda de molts fruits després del quallat.
- València: a la Vall d'Albaida es van recol·lectar la majoria de les varietats d'albercoc, bresquilla i nectarina. A conseqüència de les pluges dels mesos d'abril i maig van augmentar els danys per marcat de la pell en nectarines i prunes. Les pluges de maig també van ocasionar el clevillat de les varietats d'albercoc pendents de recol·lecció. A l'Horta Sud es recol·lectaven albercocs, nectarines i bresquilles. Al Camp de Túria, a final de mes, s'iniciaven la primeres recol·leccions de les varietats de bresquilla més primerenca, mentre que les varietats tardanes de pell groga van continuar desenvolupant-ne els fruits. Durant el mes es van fer tractaments contra pugons i tractaments preventius contra fongs en les varietats més tardanes.



Altres fruiters

Alvocat

- Alacant: a les plantacions de la Marina Alta la pluja i les notables oscil·lacions tèrmiques van ocasionar un quallat deficient. La grandària actual dels fruits quallats va de 15 a 40 mm.
- València: a l'Horta Nord l'alvocat es trobava en l'estat de fruit quallat.

Garrofer

- València: a l'Horta Nord el fruit havia arribat al 90 % de la grandària normal, i al Camp de Túria, a final de mes, les baines pràcticament havien assolit la seua grandària final. En general, la situació fa previsible un bon rendiment.
- Castelló: el cultiu presentava bon desenvolupament vegetatiu gràcies a les pluges, encara que alguns camps s'estan tractant amb fungicides per excés d'humitat. També s'han dut a terme labors d'eliminació de les males herbes que han proliferat a causa de les pluges. Els arbres presentaven ja els fruits verds de la nova campanya.

Caquier

- Alacant: a la Marina Baixa la caiguda de flors i fruits quallats que va patir la varietat roig brillant, atribuïble a la climatologia, podria arribar fins al 80 % en alguns casos. La resta de varietats més primerenques, que no es van veure afectades per aquest fenomen, van evolucionar amb normalitat.
- València: a la Safor i a l'Horta Sud el cultiu de caqui es trobava en creixement del fruit, mentre que a la Vall d'Albaida es trobava en floració. Es van realitzar tractaments contra el fong que ocasiona la necrosi foliar del caqui (*Mycosphaerella nawae*). En algunes parcel·les hi va haver una caiguda important de flors. A la Ribera Baixa i al Camp de Túria s'iniciava el quallat, i a l'Horta Nord aquest ja havia acabat. A la Ribera Alta el caqui es trobava en estat de fruit quallat o fruit en creixement, en funció dels tractaments realitzats per a avançar la collita o retardar-la. Va començar la caiguda fisiològica de fruits quallats. A la Canal de Navarrés les temperatures elevades, juntament amb les pluges, van propiciar la caiguda de fruits, que podria tindre un efecte en la disminució de la producció.

Cirerer

- Alacant: les condicions meteorològiques van afectar principalment la campanya de les varietats primerenques. Els problemes durant la floració i la pol·linització van disminuir de manera important el percentatge de quallat en varietats com ara *burlat* i *early lory*, entre d'altres. A més, les precipitacions continuades d'abril van caure en el moment més sensible dels fruits i van provocar incidències per clellat en totes les comarques. Per tot això, quan a principis de mes va començar la recol·lecció d'aquestes varietats a la Marina Alta, a penes quedava entre un 5-20 % de producció en condicions comercials, i amb un percentatge elevat de segones qualitats. A més, la disponibilitat de grans calibres va ser reduïda perquè



presentaven més susceptibilitat al clevellat. Les pluges de mitjan mes van precipitar el final de la campanya d'aquestes varietats més primerenques i van danyar la collita de la varietat *prime giant*, la recol·lecció de la qual és lleugerament posterior. A l'Alt Vinalopó la campanya de la varietat *burlat* es va iniciar la primera setmana de maig i va acabar l'última; també un alt percentatge d'aquests fruits va patir clevellat i deficiències de qualitat, així com problemes de conservació postcollita. A l'Alcoià la recol·lecció de les varietats tipus *starking* va començar a final de mes, amb alguns problemes similars als que ja s'han descrit: baixa proporció de dimensions grans i escàs període de conservació postcollita.

- Castelló: a la zona de la Salzadella els arbres han quedat molt afectats per garbellat, *fusicoccum* i monília. S'observen molts problemes fúngics en fulles i branques. A la zona de Culla es va constatar una incidència de danys, per excés de pluja, del 35 % en alguns casos.

Magraner

- Alacant: a Albaterra, àrea principal del cultiu al Baix Segura, el magraner, a final de mes, es va trobar entre les fases de caiguda de pètals (G) i quallat (H), amb un desenvolupament adequat dels primers fruits i bon estat fitosanitari. Es va observar bastant caiguda de fruits quallats després d'una floració abundant. Les temperatures moderades van contribuir a un bon estat fitosanitari, amb pocs atacs de pugó. A l'Alacantí el cultiu va assolir la fase de quallat i segona floració en la varietat *wonderful*. Es van realitzar tasques de poda en verd i aclarida de flor, a més de tractaments contra el pugó. L'estimació de collita és un poc més elevada que en la campanya anterior.
- Castelló: el cultiu es desenvolupa favorablement, i al maig presenta plena floració a la província.
- València: a l'Horta Nord el cultiu es trobava en estat de plena floració. Al Camp de Túria el cultiu de magraners es trobava en fase de desenvolupament i caiguda fisiològica dels fruits.

Figuera

- Alacant: a les comarques del sud la recol·lecció de les primeres bacoques va començar la tercera setmana en els emplaçaments més precoços. A final de mes s'havia recol·lectat el 10-15 % de la producció, amb predomini del calibre 25 i amb un percentatge de fruits clevellats que va variar entre el 30 i el 50 %. La climatologia ha afectat considerablement la producció d'aquesta campanya. Les temperatures inusualment altes de l'hivern van provocar una brotada excepcional a destemps que va afectar la floració i el quallat de la primera collita de l'any, amb la qual cosa s'estima una reducció important de la collita. No obstant això, es preveu una campanya excel·lent de figues gràcies al descans dels arbres en haver produït poques bacoques.

Nisprer

- Alacant: al llarg de les tres primeres setmanes del mes es va recol·lectar el 50 % de la collita que quedava per arreplegar. Les altes temperatures de final d'abril i principi de maig,



acompanyades d'una baixa humitat relativa, van reduir la consistència de la pell, van minvar el calibre i van provocar alguna caiguda, la qual cosa es va traduir en una lleugera pèrdua de producció respecte a l'any passat. El percentatge de segones qualitats, amb taques negres en la pell, va començar sent d'entre el 40 i el 45 % i va acabar en un 35 %. El calibre predominant va ser el GG durant la primera quinzena, i posteriorment es va repartir entre el G i el GG fins al final de la campanya.

5.7. FRUITA SECA

Ametller

- **Alacant:** les produccions observades al Vinalopó Mitjà van ser molt irregulars en les varietats més primerenques de les zones de secà de l'interior. La grandària dels fruits i el rendiment en llavor estimat van ser mitjans. En general, es van apreciar poques incidències per crivellat. El desenvolupament vegetatiu del cultiu en la principal zona de secà del Baix Segura va ser bo. No obstant això, el nombre de fruits era molt irregular en totes les varietats (comuna, planeta, castellet i guara) i es van apreciar símptomes d'atacs fúngics derivats de les pluges abundants dels mesos anteriors, la qual cosa apunta a una reducció de collita important respecte a la normalitat. En general, els fruits tenien una bona grandària, amb un rendiment en ametla alt. A l'Alacantí es va observar un desenvolupament adequat dels fruits, que a final de mes van assolir la fase de maduració i enduriment de la corfa. Van continuar les tasques de poda en alguns emplaçaments i es van efectuar tractaments per al mosquit verd. A la zona de la Torre de les Maçanes i Xixona l'estimació de collita és inferior a l'any anterior. En canvi, a la zona de Sant Vicent del Raspeig s'esperen produccions similars a la passada campanya en les varietats ferraduel, ferragnes i planeta, i lleugerament inferiors en la guara. En aquest municipi les plantacions joves de rumbeta, soleta i marinada donaran la seua primera producció. A la Marina Baixa la caiguda a final d'abril de fruits quallats es va accentuar durant els primers dies de maig, i s'estima que aquesta va tindre un abast de fins a un 20 % a les zones interiors de la comarca.
- **Castelló:** va continuar l'engreixament de fruits i s'esperava una collita de mitjana a bona, excepte en marcona, en què s'observa poca càrrega enguany. Cap a final de mes estava bastant garbellat a causa de la humitat i la falta de tractaments que no van poder realitzar-se a causa de les pluges. També s'ha detectat algun focus de pugó en camp no tractat a Viver, i vespa de l'ametler, en la zona d'Altura i Segorbe (l'Alt Palància).
- **València:** al Camp del Túria algunes varietats van continuar desenvolupant el fruit, mentre que les varietats més primerenques, pràcticament a final de mes, ja havien completat la fase de desenvolupament de fruits. En plantacions joves amb varietats amb alts requeriments d'hores de fred es va observar una absència total de fruits. A l'Horta Nord el fruit havia assolit una grandària del 90 % de la grandària normal. A la Plana d'Utiel-Requena l'ametler es trobava en estadi de fruit tendre. A la comarca de la Vall d'Ayora s'observava un desenvolupament vegetatiu normal, el quallat del fruit mostrava una bona evolució i van



continuar els tractaments contra la vespa de l'ametler (*Eurytoma amygdali*). Els fruits havien assolit el 70 % de la grandària varietal final.

Avellaner

- Castelló: el cultiu es va desenvolupar favorablement al terme de Benassal, on s'aprecia aquest mes l'inici de desenvolupament del fruit.

Anouer

- Castelló: a la comarca de l'Alt Palància, a Viver, en les varietats primerenques, com la *ser*, l'anou estava molt avançada. Es va realitzar tractament contra *carpocapsa* i es va detectar i tractar una mica de pugó i bacteriosi en alguna zona. En les varietats tardanes el fruit estava acabat de quallar.

5.8. VINYA

Raïm de taula

- Alacant: al Vinalopó Mitjà les condicions favorables de pluja i temperatura van afavorir un desenvolupament vegetatiu òptim, per la qual cosa en totes les varietats van abundar els xanglots. Les plantacions primerenques de l'àrea d'Agost i Monforte del Cid es van trobar entre el quallat (J) i la grandària pèsol (K), mentre que en els municipis del Fondó de les Neus i la Romana estaven encara en floració plena (I). A l'Alacantí el desenvolupament del cultiu va assolir la fase de quallat (J), amb un bon estat vegetatiu i una estimació de collita superior a la de l'any anterior. Van continuar els tractaments preventius per a oïdi i míldiu. L'escassa superfície cultivada al Baix Segura de la varietat victoria es trobava en fase de creixement molt avançat.

Raïm de vinificació

- Alacant: a final de maig les varietats blanques chardonnay i moscatell, així com les negres ull de llebre i tintorera, estaven en floració plena (I1-I2), mentre que les altres varietats encara estaven en la fase de botons florals formats i separats (H). Es van fer tasques de poda en verd, a més de tractaments per a la prevenció de l'oïdi, que podria proliferar amb la pujada de les temperatures. Igual que en el raïm de taula, al Vinalopó Mitjà es va observar abundància de brots i xanglots, els quals es van trobar majoritàriament en la fase de botons separats (H) a la zona del Pinós i Algueña per a la varietat monestrell, que és la més estesa.
- Castelló: el cultiu de la vinya s'ha desenvolupat favorablement durant el mes, i ha tingut lloc la floració i l'inici del quallat segons les zones. No obstant això, a causa de l'excés d'humitat per les pluges s'han detectat problemes de míldiu i oïdi, encara que sense gran repercussió, a la comarca del Baix Maestrat. A la zona de Viver, gràcies a la realització de tractaments preventius contra aquests, la vinya vegeta adequadament. D'altra banda, cal destacar, com s'ha indicat en l'apartat anterior, la pedra caiguda el 10 de maig, que va afectar fonamentalment el final de Benlloc i que en el cultiu de la vinya va produir danys en un 30 % dels fruits quallats en alguns casos, amb més afecció en les zones altes del terme municipal.



- València: a la Vall d'Albaida l'alta humitat va afavorir l'atac de míldiu de la vinya (*Plasmopara viticola*), que va obligar a reforçar els tractaments preventius. A la Vall d'Ayora es realitzaven operacions de manteniment de cobertes i lluita contra males herbes, i es va poder observar el creixement dels botons florals. Al Camp de Túria el cultiu va seguir el seu desenvolupament amb normalitat; les baies dels raïms, en funció de la varietat, es trobaven entre la grandària d'un perdigó i la d'un pèsol. A la Plana d'Utiel-Requena s'observaven els botons florals. Es van realitzar tractaments fungicides per a míldiu, ja que durant el mes de maig es van donar les condicions idònies per al desenvolupament d'aquest fong, en una fase especialment sensible per a la vinya per trobar-se en ple creixement i desenvolupament. En la zona d'Utiel s'estava acabant la poda en verd, a més de realitzar-se els tractaments contra oïdi, amb sofre, i coure, contra míldiu, a causa de les pluges esdevingudes en la zona.

5.9. OLIVERA

- Alacant: a la Marina Baixa es va observar un bon quallat i s'espera una producció alta, igual que a l'Alacantí, on també es preveu superar la collita de la passada campanya, així com al Vinalopó Mitjà, on la floració va ser abundant, però s'està a l'espera de veure com evoluciona el quallat.
- Castelló: es va apreciar un desenvolupament normal del cultiu, que es troba en floració en tota la província, amb estat fenològic una mica avançat respecte al seu cicle normal. A la zona de l'Alt Palància els arbres presenten el 70 % de flor oberta, i s'esperava que no ploquera per a aconseguir obtindre una bona pol·linització. Els tractaments contra ull de gall realitzats a l'abril van donar bons resultats, ja que s'observa l'ull de gall sec i poca caiguda de fulla de l'arbre. A les comarques de l'Alt i el Baix Maestrat, també en floració, es va observar una mica d'ull de gall, però havia millorat respecte a abril, per tant, a final de mes, es van realitzar tractaments contra la palometa de l'olivera.
- València: a la Vall d'Albaida es va observar una floració abundant. Al Camp de Túria va començar el quallat de fruits. A la Canal de Navarrés, el 14 de maig, va ploure una mitjana de 38 l/m² en alguns municipis de comarca, fet que va afavorir un desenvolupament òptim en els cultius de secà, principalment l'olivera. Es van iniciar tractaments per a la palometa de l'olivera. A la Vall d'Ayora i a la Plana d'Utiel-Requena el cultiu es trobava en plena floració

5.10. PASTURES

- Alacant: l'índex de vegetació de cada comarca, calculat per a l'assegurança de compensació per pèrdua de pastures d'Agroseguro, va reflectir, per al mes de maig, una bona disponibilitat de pastures en totes les comarques de la província.
- Castelló: les pluges han propiciat el bon estat en què es troben les pastures a la província, i a la comarca dels Ports s'observen uns rendiments del 130 %.



- València: hi va haver bona disponibilitat de pastures en totes les comarques de la província durant el mes de maig.

- i El % d'humitat d'un sòl en la capa superficial mesura la relació entre l'aigua disponible (AD) i una quantitat d'aigua disponible total de 25 mm (ADT = volum contingut a capacitat de camp – volum contingut en punt de marcimant). La profunditat a la qual equival aquesta ADT depèn del tipus de sòl (oscil·la entre 20 i 25 centímetres per a un sòl franc, per exemple). El % d'humitat del sòl respecte de la reserva màxima (Rmàx) fa referència, en canvi, a la quantitat d'ADT que un sòl pot retindre en un volum que arriba a la profunditat de les arrels i que dona informació, per tant, de les capes més profundes del perfil.
- ii L'índex de precipitació estandarditzat (SPI) és un índex normalitzat que representa la probabilitat d'ocurrència d'una quantitat de pluja comparada amb la climatologia de precipitació en una certa localització geogràfica i sobre un període llarg de referència. El seu valor numèric representa el nombre de desviacions estàndard de la precipitació caiguda al llarg del període d'acumulació de què es tracte respecte de la mitjana, una vegada que la distribució original de la precipitació s'ha transformat a una distribució normal. Els valors negatius representen un dèficit de precipitació, mentre que els valors positius indiquen un superàvit de pluja. La intensitat d'un esdeveniment de sequera es pot classificar d'acord amb la magnitud del valor negatiu de l'SPI, de manera que com més grans siguin els valors absoluts de l'índex negatiu més seriós serà l'esdeveniment. (Font: AEMET)
- iii D'acord amb els plans especials de sequera (PES), s'utilitza un sistema doble d'indicadors que diferencia les situacions de sequera prolongada (entesa com un fenomen natural) de les d'escassetat (relacionades amb problemes conjunturals en l'atenció de les demandes).

Situació respecte a la sequera prolongada. Indicadors de sequera prolongada

La sequera prolongada, molt relacionada amb l'habitualment coneguda com a sequera meteorològica, es produeix directament per la falta de precipitacions, que ocasiona que els cabals circulants es reduïsquen de manera important i, per tant, puguen no complir-se els cabals ecològics de situació normal; aleshores, són d'aplicació els cabals ecològics definits normativament per a una situació de sequera prolongada.

Els indicadors de sequera prolongada (normalment precipitacions o aportacions en règim quasi-natural) valoren, de manera objectiva, si les unitats territorials de sequera (UTS) definides en els PES es troben o no en situació de sequera prolongada als efectes normatius establits.

Situació respecte a l'escassetat conjuntural. Indicadors d'escassetat

L'escassetat (també coneguda com a sequera hidrològica) està relacionada amb els possibles problemes d'atenció de les demandes. Sol presentar-se diferida en el temps respecte a la sequera meteorològica, o fins i tot no arribar a produir-se, per la gestió hidrològica que pot dur-se a terme en els sistemes o per no haver-hi demandes importants en un sistema. Per tant, els seus **indicadores d'escassetat** (volums d'emmagatzematge, nivells piezomètrics, cabals en estacions d'aforament, etc.) defineixen els problemes que pot haver-hi respecte a proveïments, regadius, etc. Aquests indicadors valoren, de manera objectiva, la situació de les unitats territorials d'escassetat (UTE) definides en els PES, i la tradueixen en quatre possibles escenaris (normalitat, prealerta, alerta i emergència), que representen les expectatives per als mesos successius respecte a l'atenció de les demandes existents. L'objectiu és la implementació progressiva de les mesures definides en els PES per a cada escenari, amb la finalitat d'evitar l'avanç cap a fases més severes de l'escassetat i mitigar-ne, en tot cas, els impactes negatius.

- iv S'utilitza la metodologia de seguiment dels escenaris d'escassetat mesurat a partir dels índexs d'estat d'escassetat, extret de l'*Informe de seguiment de la sequera i l'escassetat* elaborat per la Confederació Hidrogràfica del Xúquer.

Tal com s'explica en aquest informe, els indicadors d'escassetat mostren la impossibilitat, de manera conjuntural, d'atendre les demandes en situacions de disponibilitat hídrica reduïda i, alhora, serveixen com a instrument d'ajuda en la presa de decisions relatives a la gestió dels recursos hídrics en aquestes situacions. En aquest sentit, en cada unitat territorial s'han triat diversos indicadors relacionats amb la disponibilitat de recursos, de manera que reflecteixen el risc de no satisfer les demandes d'aigua.

Les variables que s'han triat en la demarcació hidrogràfica del Xúquer són les precipitacions mesurades a les estacions meteorològiques, les aportacions dels rius a les estacions d'aforament i les aportacions d'entrades a embassaments, les evolucions dels nivells piezomètrics als aqüífers i als volums embassats.

Amb la ponderació i l'agregació de les diverses variables s'obté l'índex d'estat únic de cada unitat territorial d'escassetat (UTE). El rang de valors de l'índex d'estat va de 0 a 1 i permet classificar la situació d'escassetat en els quatre nivells següents:

Descripción	Valor del indicador/IEE	Estado/escenario
Ausencia de escasez	1,00-0,50	NORMALIDAD
Escasez moderada	0,50-0,30	PREALERTA
Escasez severa	0,30-0,15	ALERTA
Escasez grave	0,15-0,00	EMERGENCIA

Escenario de partida	Entradas		
	Condición IEE	Durante	Escenario final
Normalidad	< 0,5	3 meses consecutivos	Prealerta
	< 0,3	2 meses consecutivos	
Prealerta	< 0,3	2 meses consecutivos	Alerta
Alerta	< 0,15	2 meses consecutivos	Emergencia

Igual que amb els escenaris de sequera, el pas d'uns escenaris d'escassetat a uns altres és progressiu i requereix una certa permanència en el temps mantenint el mateix valor abans de canviar d'escenari, d'acord amb la taula següent:

Escenario de partida	Salidas		
	Condición IEE	Durante	Escenario final
Prealerta	≥ 0,50	3 meses consecutivos	Normalidad
Alerta	≥ 0,50	2 meses consecutivos	Prealerta
	≥ 0,30	4 meses consecutivos	
Emergencia	≥ 0,50	1 mes	Alerta
	≥ 0,30	2 meses consecutivos	
	≥ 0,15	4 meses consecutivos	

Font: Confederació Hidrogràfica del Xúquer

- v ASSEGURANÇA DE COMPENSACIÓ PER PÈRDUA DE PASTURES (LÍNIA 410): aquesta assegurança es fonamenta en el mesurament de l'índex de vegetació (NDVI) mitjançant teledetecció. L'NDVI mesura la quantitat i el vigor de la vegetació present en la superfície; el seu valor està relacionat amb el nivell de l'activitat fotosintètica. No mesura altres "indicadors de sequera" (pluviometria, humitat del sòl...), encara que hi estiga relacionat. Com que és una assegurança d'índexs, compensa a partir d'un cert llindar definit en l'assegurança. La base l'assegurança és la comparació de l'NDVI de cada desena de l'any en curs amb la mitjana obtinguda, per a aquesta mateixa desena, de la sèrie històrica, que abasta des de 2000 fins a 2017. Per davall de la mitjana s'han establert 4 estrats, pels quals l'assegurança compensa de menys mesura a més mesura (1, 2, 3 i 4). (Font: AGROSEGURO).