

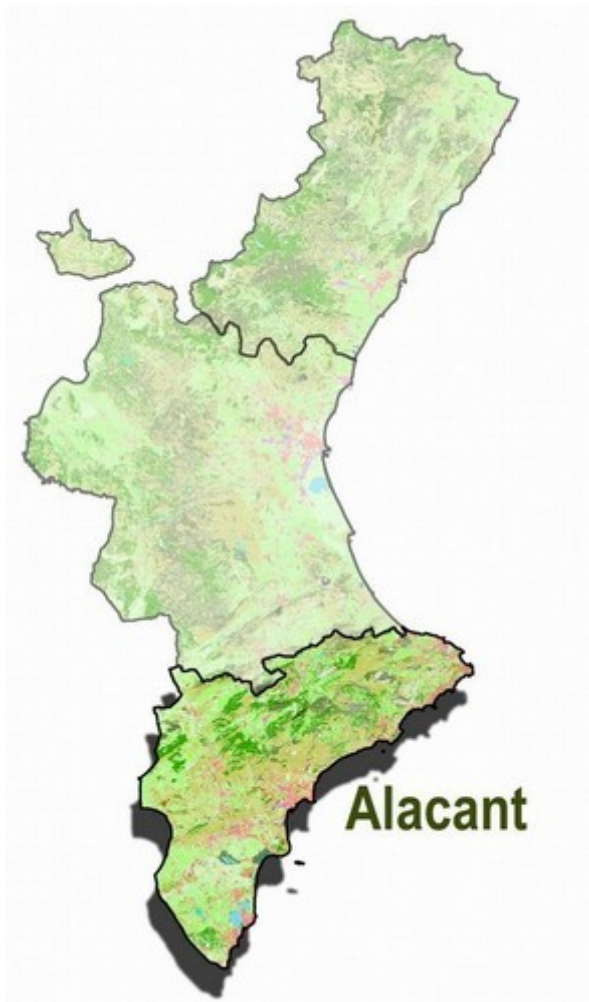


**GENERALITAT  
VALENCIANA**

Conselleria d'Agricultura,  
Desenvolupament Rural,  
Emergència Climàtica  
i Transició Ecològica  
SOTSSECRETARIA

# INFORME MENSUAL CONJUNTURA AGRÀRIA I SEGUIMENT DE LA SEQUERA

**Abril 2020**



**ESTUDIS AGRARIS**



# ALACANT

## Índex

1. RESUM.....	4
2. INDICADORS AGROMETEOROLÒGICS.....	6
2.1. TEMPERATURES.....	6
2.2. PRECIPITACIONS.....	9
2.2.1. Precipitació any agrícola.....	12
2.3. RESERVA D'HUMITAT DEL SÒL.....	13
2.4. ÍNDEX DE PRECIPITACIÓ ESTANDARDITZAT (índex de sequera).....	13
2.5. VENT.....	14
3. SITUACIÓ DELS EMBASSAMENTS I RECURSOS CIRCULANTS.....	15
3.1. XÚQUER.....	15
3.1.1. Seguiment d'indicadors d'escassetat.....	16
3.2. SEGURA.....	17
3.2.1. Transvasament Tajo-Segura.....	17
4. DANYS PUNTUALS I SEQUERA EN CULTIUS.....	18
4.1. DANYS.....	18
4.2. SEQUERA.....	18
4.2.1. Situació de les pastures (NDVI).....	18
5. ESTAT DELS CULTIUS.....	19
5.1. CEREALS GRA.....	19
5.1.1. Cereals d'hivern.....	19
5.1.2. Cereals d'estiu.....	19
Arròs.....	19
5.2. TUBERCLES.....	20
Creïlla.....	20
5.3. HORTALISSES.....	20
Bledes.....	20
Carxofa.....	20



All tendre.....	20
Api verd.....	20
Bròcoli.....	21
Ceba tendra.....	21
Col de cabdell.....	21
Floricol.....	21
Escarola arrossada.....	21
Espàrrecs.....	21
Espinacs.....	22
Encisam.....	22
Meló de tot l'any.....	22
Cogombre.....	22
Pimentó.....	22
Tomaca.....	23
5.4. CÍTRICS.....	24
5.4.1. El Baix Segura.....	24
5.4.2. La Marina Alta.....	24
5.4.3. La Marina Baixa.....	25
5.4.4. L'Alacantí.....	25
5.5. FRUITERS.....	26
Alvocat.....	26
Albercoc.....	26
Caquier.....	26
Cirerer.....	26
Prunera.....	27
Figuera.....	27
Magraner.....	27
Pomera.....	27
Bresquilla.....	27
Nispro.....	27
5.6. AMETLER.....	28
5.7. VINYA DE TAULA.....	29
5.8. VINYA DE VINIFICACIÓ.....	29
5.9. OLIVAR.....	30



## 1. RESUM

A la província d'Alacant el mes d'abril va tindre una temperatura mitjana de 15,03 °C que va ser lleugerament inferior a la mitjana històrica (15,23 °C), quedant 0,20 °C per davall d'aquesta, la qual cosa caracteritza el mes de manera global com a **tèrmicament normal**, fins i tot lleugerament fred. No obstant això, el que realment va ocórrer és que les temperatures màximes van estar la major part del mes per davall de la línia de tendència i les mínimes per damunt, és a dir, els dies van ser més freds de l'habitual a l'abril i les nits més càlides. Un dels factors que més va contribuir a això va ser la disminució de les hores de sol a causa de l'elevada nuvolositat.

La pluja persistent el van convertir en un mes **humit** al llarg del territori, principalment a l'interior i nord de la província. En diverses ocasions aquestes precipitacions van tindre un caràcter tempestuós que va deixar pedregades puntuals. La pluviometria mitjana acumulada va ser de 45,1 l/m<sup>2</sup>, que enfront de la mitjana interanual (40,8 l/m<sup>2</sup>) en va representar tan sols un 11 % més, no obstant això, si se sostraguera de la sèrie històrica el valor extraordinàriament alt de l'abril de 2019, en representaria un 40 % més. Comptabilitzant el període de l'any agrícola, fins al moment aquest se situa en tercer lloc al capdavant dels més humits, per darrere de 2009-2010 i 2016-2017.

A causa del fet que cap a finals de mes va deixar de ploure i les temperatures van tendir a l'alça, la **humitat del sòl**, sobretot a nivell superficial, va patir un notable descens. En aquestes capes menys profundes l'aigua disponible per a les plantes els últims deu dies estava per davall del 40 % en la major part del territori excepte en el terç nord on arribava al 60 %, mentre que les capes inferiors van mantindre valors per damunt del 40 % en tota la província. La **reserva hídrica** segueix la línia ascendent dels últims mesos: la conca del Xúquer ja va superar el 50 % de la seua capacitat total i la del Segura es va acostar molt a aquest percentatge (45,8 %).

Quant a l'estat dels cultius, en **hortalisses** van continuar les plantacions de cultius de primavera-estiu com el meló. A les comarques del sud va prosseguir la recol·lecció dels últims cicles d'hivern en plantacions de carxofa, brassica i hortícoles de fulla, així com api i ceba tendra. Als hivernacles es van collir pimentons, tomaques i cogombres. En el cas dels **tubercles**, van començar les arracades de creïlla de collita amb problemes per l'excessiva humitat del sòl.

Els **cereals d'hivern** van prosseguir el desenvolupament vegetatiu amb normalitat afavorit per les pluges. Els camps d'**arròs** de la marjal de Pego, després de les tasques preparatòries del terreny, van començar a inundar-se per a iniciar la sembra.

En relació amb els **cítrics**, va finalitzar la recol·lecció de mandarines i taronges a excepció de la varietat València que va prosseguir a la Marina Alta i es va iniciar al Baix Segura. Van concloure les tallades de llima fina i van prosseguir les de la varietat verna.



Quant a fruiters, a final de mes s'havia recol·lectat el 50 % de la producció de nispro a la Marina Baixa i havia començat la recollida d'altres fruiters de pinyol com les nectarines, albercocs i cireres. Aquests dos últims cultius van patir greus pèrdues de producció en algunes varietats relacionades principalment amb la persistent pluviometria tant en època de floració com de quallat, a més dels danys puntuals ocasionats per les pedregades associades a les tempestes. El magraner va començar la floració.

En l'**ametler** els fruits havien aconseguit pràcticament la seua grandària final. En algunes comarques com el Vinalopó Mitjà la humitat i l'increment de temperatures van afavorir els atacs per fongs.

En **raïm de taula** i **vinya de vinificació** els ceps es van trobar, en funció de varietats i localitzacions, entre els estats fenològics de xanglots visibles i xanglots separats (F-G). En el cultiu de l'**olivera** els ramells florals estaven plenament formats.

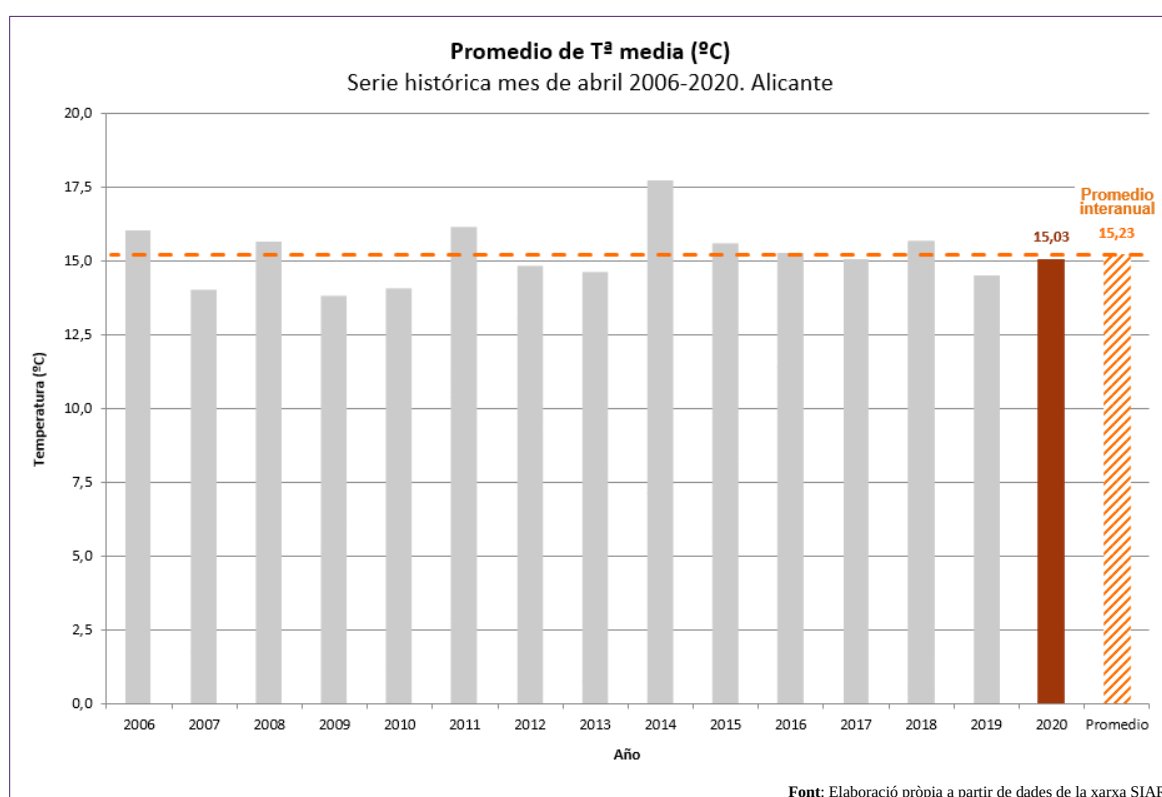


## 2. INDICADORS AGROMETEOROLÒGICS

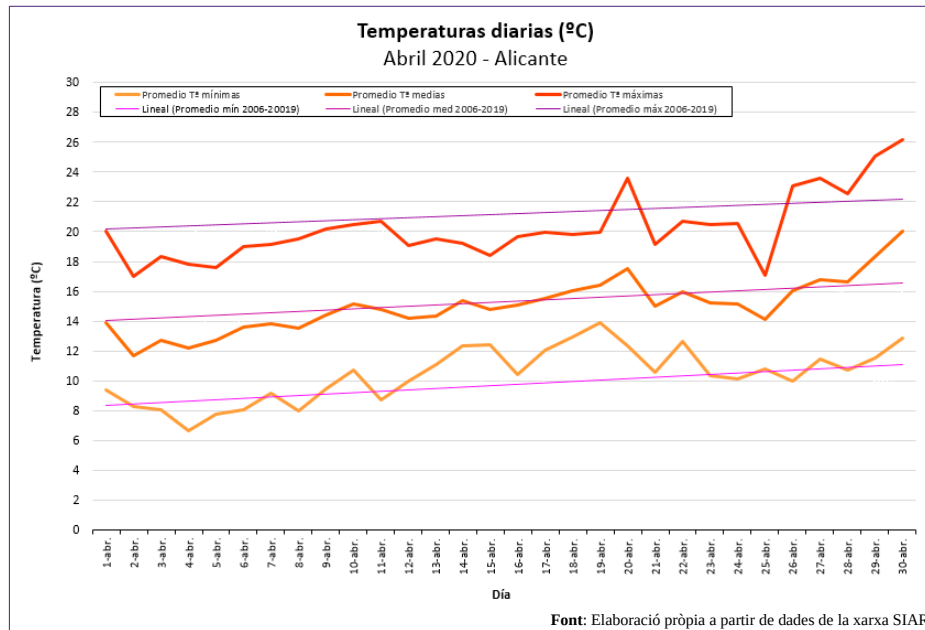
A la província d'Alacant al llarg del mes d'abril no es va produir cap esdeveniment meteorològic destacable, excepte tempestes que localment van estar acompanyades de pedregada.

### 2.1. TEMPERATURES

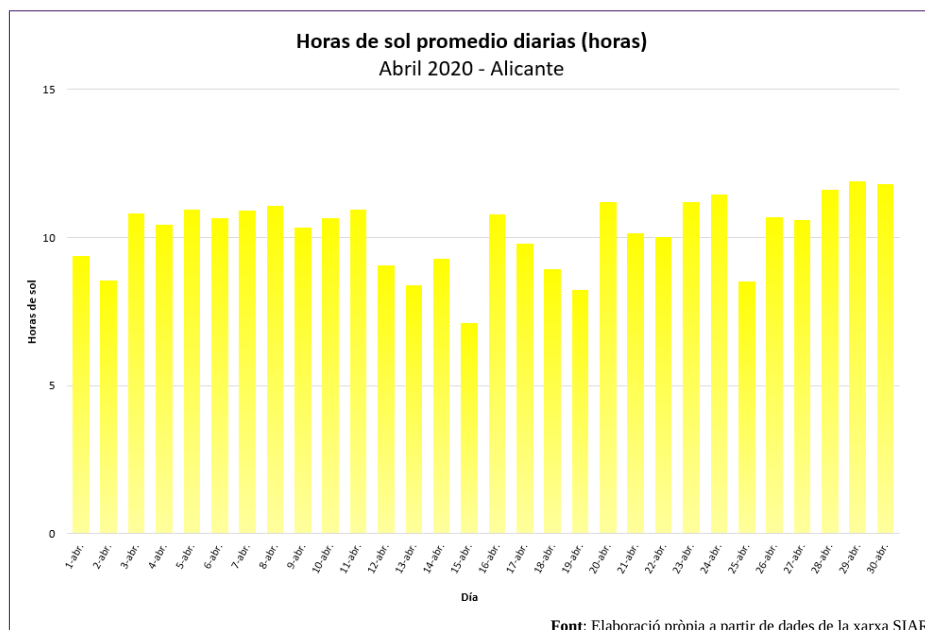
Amb una temperatura mitjana de 15,03 °C molt pròxima a la mitjana interanual (15,23 °C), el mes d'abril ha sigut normal, o en tot cas lleugerament fred, ja que aquesta diferència és de -0,20 °C.



La primera setmana del mes les temperatures màximes i mínimes van ser més baixes que les reflectides en la línia de tendència per a un mes d'abril. Aquests valors es van aproximar a la normalitat a partir de la segona setmana, principalment la mitjana, ja que les temperatures màximes van continuar per davall de la tendència històrica fins al dia 26, a excepció del dia 20 en el qual es va produir un pic de temperatura màxima. No obstant això, les temperatures mínimes han estat la major part del mes per damunt dels valors característics. Els dos últims dies, a causa del vent de ponent, es va produir un destacat ascens tèrmic que es va reflectir tant en les màximes com en les mínimes.

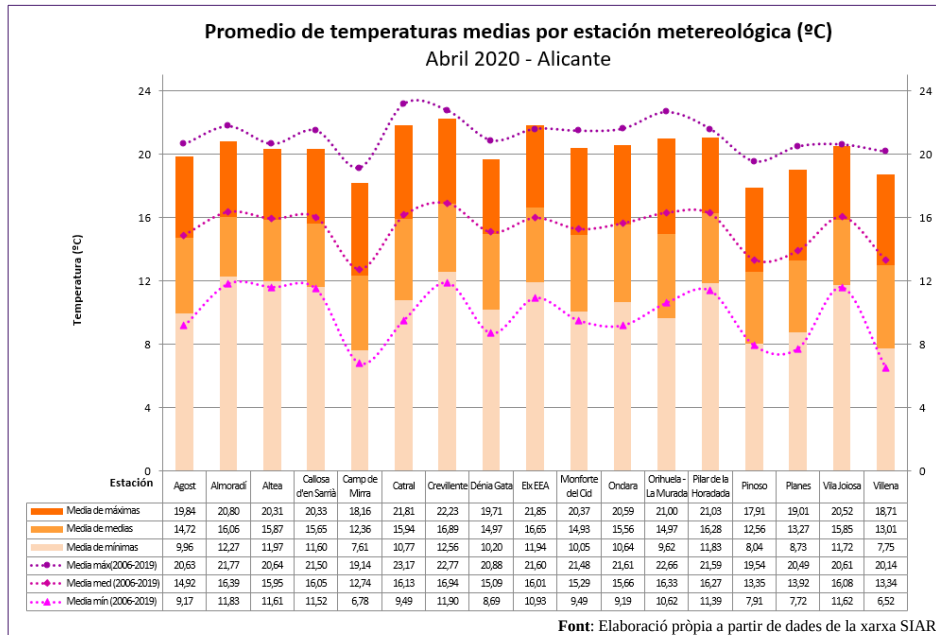


El que ha caracteritzat el mes han sigut els dies freds i les nits càlides, la temperatura mitjana de les màximes va ser  $-0,86\text{ }^{\circ}\text{C}$  respecte a la mitjana històrica, mentre que la mitjana de les mínimes va ser  $+0,75\text{ }^{\circ}\text{C}$ . Això va ser a causa principal de la quantitat de dies nuvolosos en els quals hi ha hagut menys hores d'insolació. A la Comunitat Valenciana, segons AEMET, Alacant va tindre un dèficit d'insolació de  $-47$  hores de sol per a una mitjana normal. Comparant les gràfiques de les temperatures diàries i la de les hores d'insolació es pot observar el paral·lelisme entre les hores d'insolació i la temperatura diürna, els dies 20 i 25 en són un clar exemple. No obstant això, és important destacar que aquest no és l'únic factor que cal tindre en compte.





En totes les estacions les màximes van ser més baixes que la mitjana històrica i les mínimes més altes, amb dues excepcions, Elx i Orihuela respectivament.



**T MÍNIMA**

**1,8 °C**

**Dia**  
4/4

**Estació**  
Villena

**Dia mínimes més baixes**  
4/4

**Dia més fred**  
4/4

**T MÀXIMA**

**29,2 °C**

**Dia**  
30/4

**Estació**  
Crevillent

**Dia màximes més altes**  
30/4

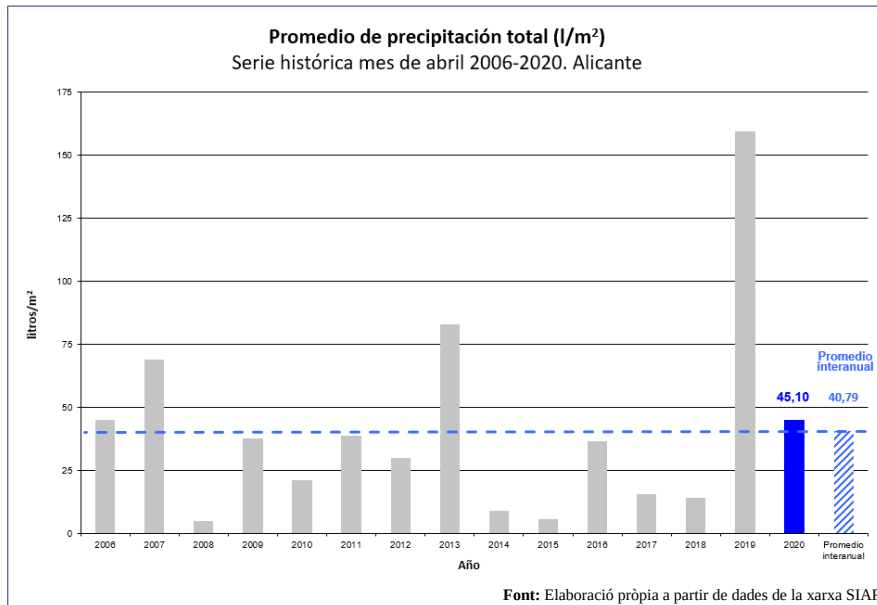
**Dia més càlid**  
30/4



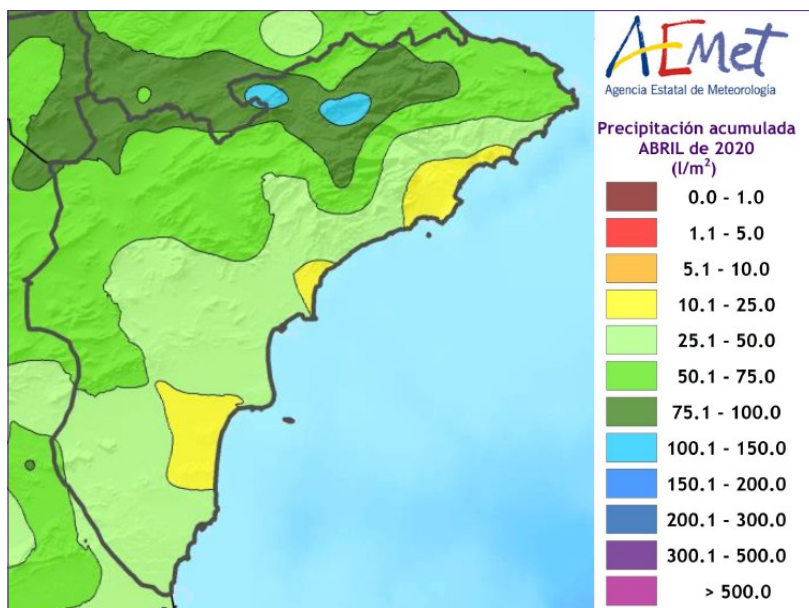


## 2.2. PRECIPITACIONS<sup>i</sup>

La pluviometria d'abril va arribar a 45,1 l/m<sup>2</sup>, un 11 % més que la mitjana interanual que hi ha hagut des de 2006 (40,8 l/m<sup>2</sup>). Si eliminàrem de la sèrie històrica el valor de l'any 2019 (per la seua destacada discordança amb la resta de dades), el percentatge passaria a ser del 40 %. Globalment es pot definir com un mes humit.

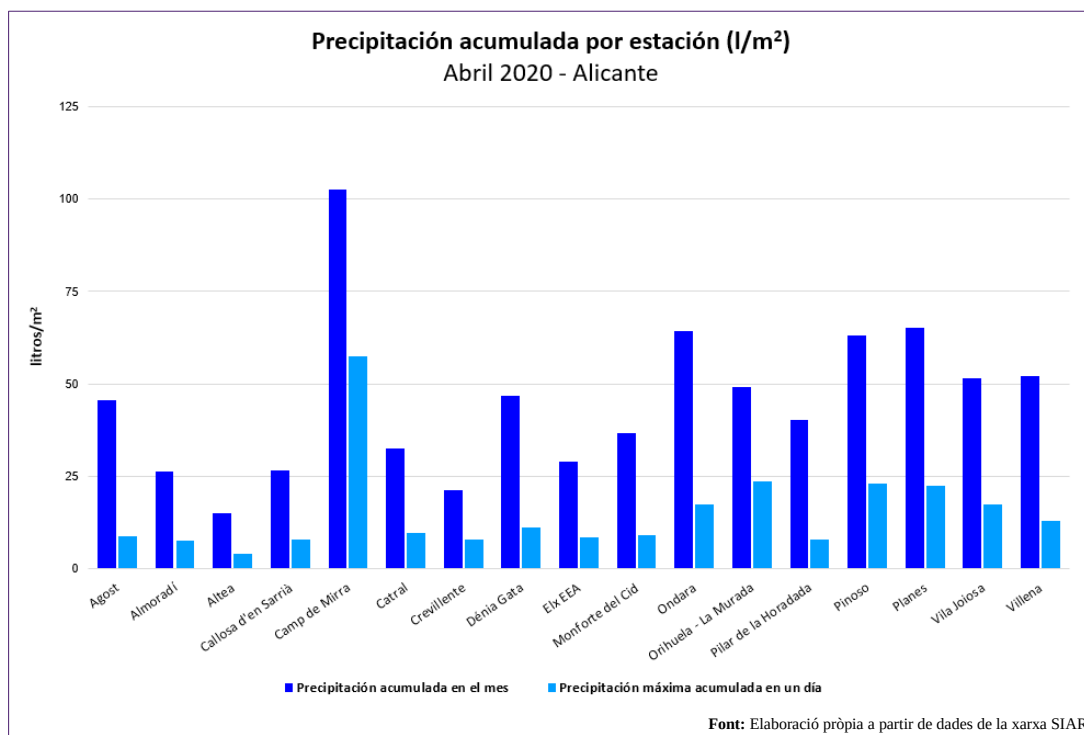


La distribució territorial de les pluges s'ha centrat a les comarques de l'interior i nord de la província.





Segons AEMET, en poblacions de muntanya d'Alacant com Benimassot o Almudaina es van superar els 100 l/m<sup>2</sup> de precipitació acumulada al llarg del mes. En els registres de la xarxa SIAR, les estacions amb major pluviometria van ser les del Camp de Mirra, Planes i Ondara.

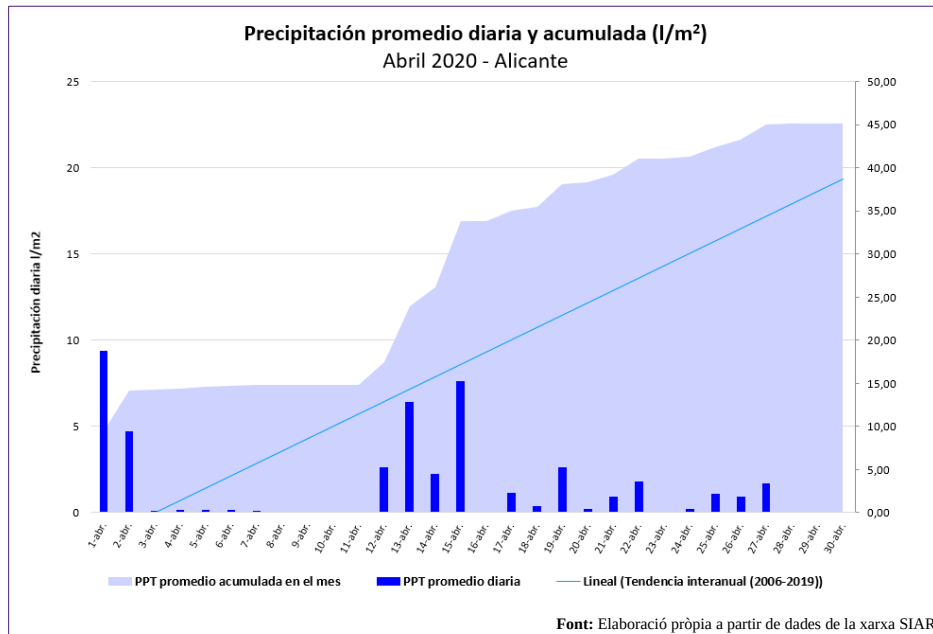


Estació	Precipitació total (l/m <sup>2</sup> )	Precipitació màx. en un dia (l/m <sup>2</sup> )	Eto (l/m <sup>2</sup> )
Agost	45,44	8,78	95,31
Almoradí	26,21	7,49	92,94
Altea	14,87	4,02	92,49
Callosa d'en Sarrià	26,48	8,02	90,43
El Camp de Mirra	102,51	57,29	87,27
Catral	32,34	9,8	91,85
Crevillent	21,32	7,92	91,85
Dénia-Gata	46,74	11,19	83,62
Elx EEA	28,8	8,6	90
Monforte del Cid	36,6	9,2	101,71
Ondara	64,4	17,4	91,01
Orihuela-la Murada	49,25	23,52	98,32
Pilar de la Horadada	40,19	7,92	93,42
El Pinós	63,11	22,93	87,9
Planes	65,12	22,31	77,97
La Vila Joiosa	51,34	17,51	89,33
Villena	52	13	95,13

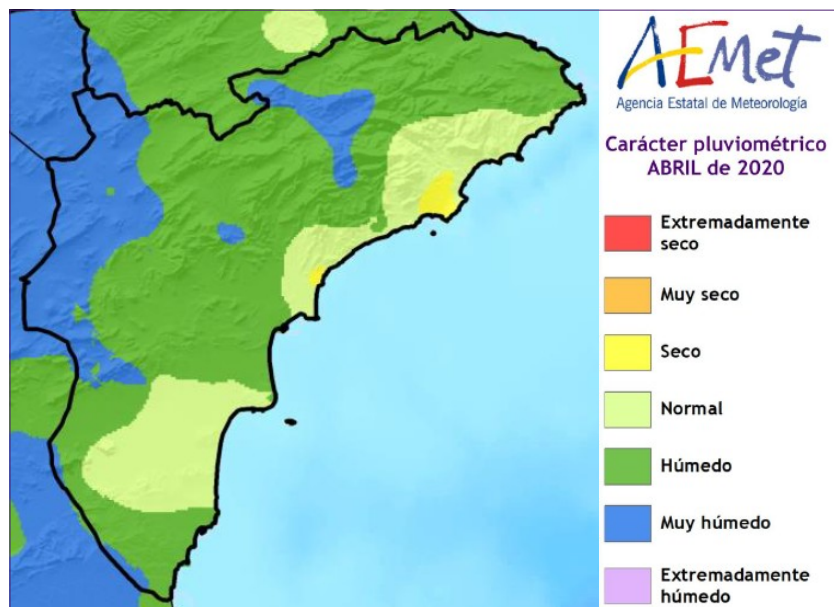
Font: Elaboració pròpia a partir de dades de la xarxa SIAR.



A diferència de 2019, en abril de 2020 no es va produir cap gran temporal de pluja, ja que les precipitacions es van distribuir al llarg del mes amb molts dies de pluja a causa de la circulació de vent humit de llevant sobre la província. Quan a final de mes va canviar el vent de llevant a ponent, la situació meteorològica va canviar i van cessar les pluges.



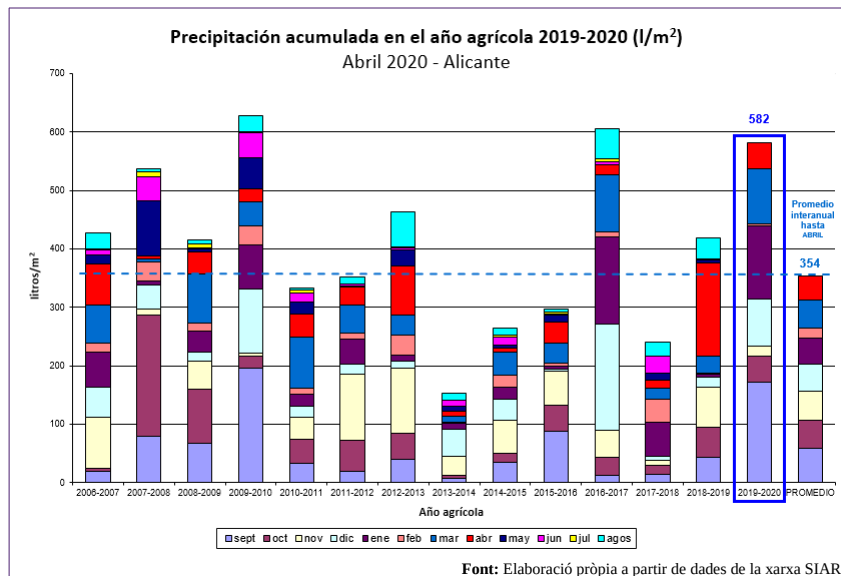
En el següent mapa es mostra el caràcter pluviomètric del mes d'abril en funció de la precipitació normal en cada punt de la província.





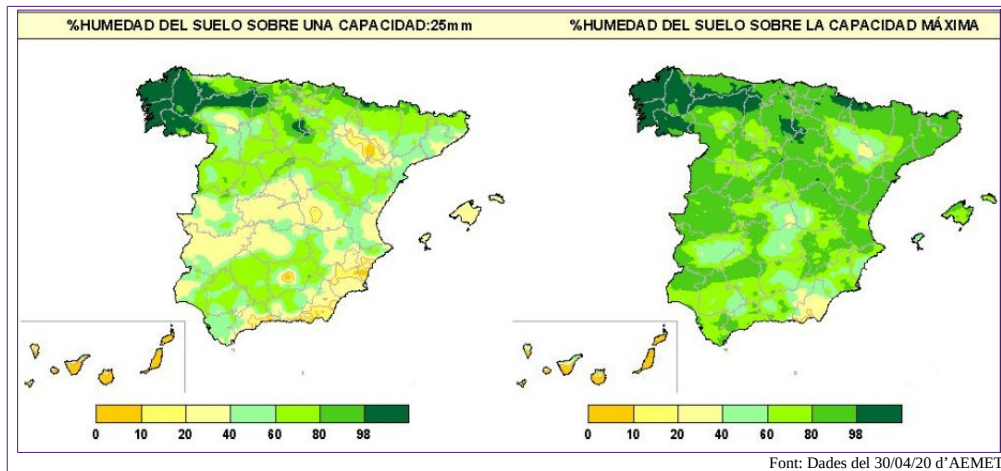
### 2.2.1. Precipitació any agrícola

L'elevada pluviometria acumulada des de setembre, amb l' excepció del mes de febrer, llança un valor de 582 l/m<sup>2</sup> fins al mes d'abril, la qual cosa representa un 64 % més que la mitjana des de 2006 i posiciona aquest any agrícola com el tercer més humit de la sèrie històrica.



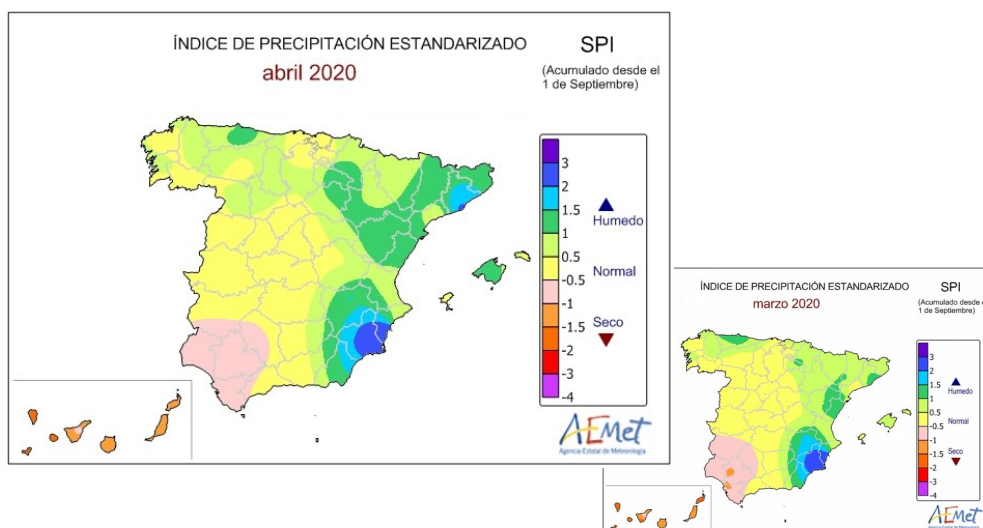
## 2.3. RESERVA D'HUMITAT DEL SÒL<sup>ii</sup>

El percentatge d'aigua disponible per a les plantes (AD) respecte a l'aigua total disponible (ADT) en les capes superficials a final de mes es va situar per davall del 40 % en tota la província excepte en el terç nord, on els valors van estar entre el 40-60 %. La continuïtat de les pluges va permetre que en les capes inferiors els índexs foren superiors al 40 % en tot el territori, amb algunes àrees de l'interior i del nord per damunt del 60 i del 80 %.



## 2.4. ÍNDEX DE PRECIPITACIÓ ESTANDARDITZAT (índex de sequera)<sup>iii</sup>

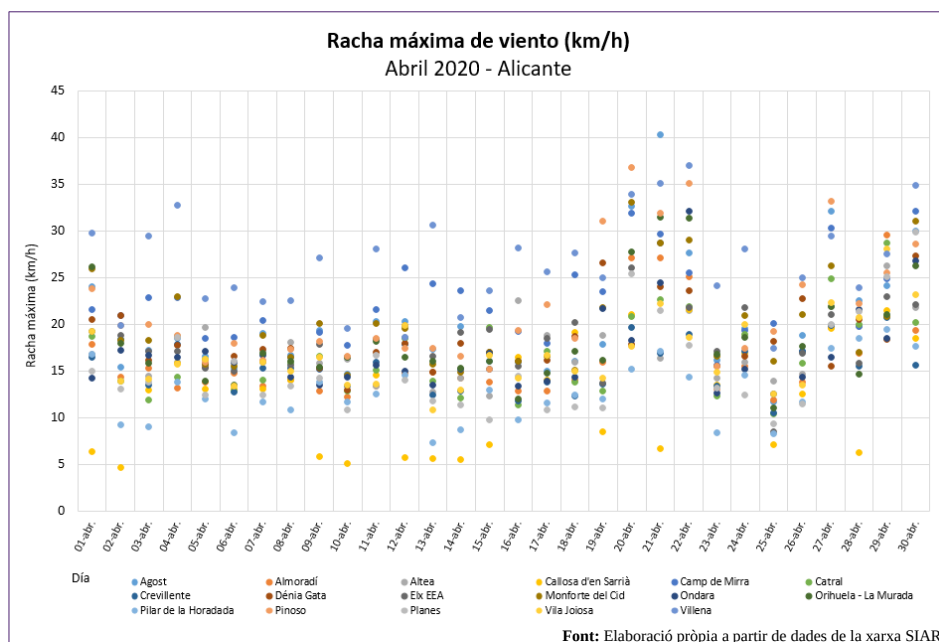
L'índex de precipitació estandarditzat (SPI) va seguir mantenint-se per damunt del normal en totes les comarques, destacant les del sud amb valors d'1,5 a 2 vegades la desviació estàndard respecte a la normalitat.





## 2.5. VENT

Al llarg del mes d'abril no es van produir episodis de vents forts. En el següent gràfic es mostra la distribució de la ràfega màxima.



Estació	Velocitat mitjana (km/h)	Ràfega màxima (km/h)	Dia de ràfega màx.
Agost	5,2	40,3	21/04
Almoradí	3,6	29,6	29/04
Altea	3,8	26,4	29/04
Callosa d'en Sarrià	3,0	21,6	22/04
el Camp de Mirra	5,5	32,1	30/04
Catral	2,9	28,7	29/04
Crevillent	2,7	20,6	29/04
Dénia-Gata	4,5	27,4	30/04
Elx EEA	3,9	28,6	21/04
Monforte del Cid	5,1	33,0	20/04
Ondara	3,4	32,1	22/04
Orihuela-la Murada	4,5	31,5	21/04
Pilar de la Horadada	2,4	19,5	29/04
el Pinós	6,6	36,9	20/04
Planes	3,0	29,9	30/04
La Vila Joiosa	3,6	28,0	29/04
Villena	7,3	37,0	22/04

**Font:** Elaboració pròpia a partir de dades de la xarxa SIAR.



### 3. SITUACIÓ DELS EMBASSAMENTS I RECURSOS CIRCULANTS

#### 3.1. XÚQUER

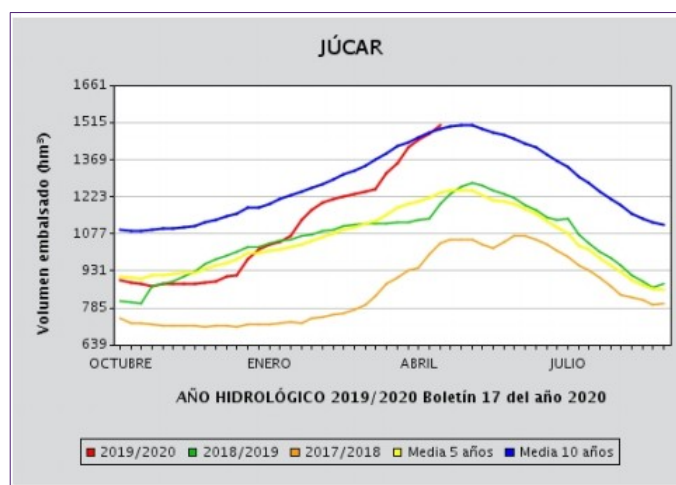
El volum d'aigua emmagatzemat a la darrerria del mes de febrer als embassaments del Xúquer ubicats a la província es mostra en la taula següent:

EMBASSAMENT	Capacitat (hm <sup>3</sup> )	Embassat (hm <sup>3</sup> ) 27/04/20	% S/total	Variació (hm <sup>3</sup> ) vs 20/04/20
<i>Sistema Marina Baixa</i>				
AMADÒRIO	15,8	13,89	87,79 %	0,00
EL CASTELL DE GUADALEST	13,0	10,51	80,86 %	0,04
<i>Sistema Serpis</i>				
BENIARRÉS	27,0	24,31	90,03 %	0,12

Font: Part estat embassaments. CHX (Confederació Hidrogràfica del Xúquer)

Quant al volum del conjunt del sistema, va continuar la tendència a l'alça, i va arribar a més del 50 % de la seua capacitat i es va situar en valors per damunt de la mitjana dels últims deu anys, com pot apreciar-se en el gràfic.

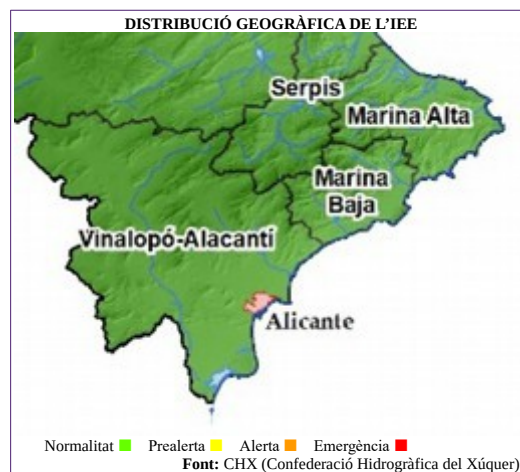
Capacitat total (hm <sup>3</sup> )	Embassat el: 27/4/20 (hm <sup>3</sup> )	% S/capacitat total
2698	1502	55,7



Font: Butlletí hidrològic MAPAMA

### 3.1.1. Seguiment d'indicadors d'escassetat<sup>iv</sup>

Els indicadors d'escassetat de la conca del Xúquer mostren la impossibilitat, de manera conjuntural, d'atendre les demandes en situacions de disponibilitat hídrica reduïda. A continuació, es mostra el valor que ha pres l'índex d'estat d'escassetat (IEE) per a cada unitat territorial d'escassetat (UTE) al llarg d'un any.



La situació de les diverses UTE es mostra en la taula següent, en què es pot observar com totes les unitats territorials de la província van romandre en situació de normalitat.

**ÍNDEX D'ESTAT D'ESCASSETAT**

UTE	may-19	jun-19	jul-19	ago-19	sep-19	oct-19	nov-19	dic-19	ene-20	feb-20	mar-20	abr-20
UTE 01. Cenia-Maestrazgo	0,51	0,42	0,46	0,47	0,53	0,28	0,29	0,31	0,56	0,74	0,79	0,81
UTE 02. Mijares-Plana de Castellón	0,75	0,72	0,68	0,70	0,62	0,61	0,54	0,65	0,70	0,80	0,79	0,89
UTE 03. Palancia-Los Valles	0,56	0,59	0,62	0,57	0,72	0,63	0,37	0,43	0,58	0,57	0,58	0,65
UTE 04. Turia	0,65	0,63	0,63	0,65	0,69	0,63	0,59	0,60	0,63	0,67	0,73	0,88
UTE 05. Júcar	0,56	0,58	0,58	0,55	0,62	0,61	0,59	0,75	0,67	0,66	0,66	0,74
UTE 06. Serpis	0,51	0,49	0,58	0,70	0,74	0,67	0,60	0,69	0,81	0,71	0,72	0,72
UTE 07. Marina Alta	0,67	0,56	0,48	0,76	0,96	0,93	0,66	0,87	0,87	0,99	0,98	0,87
UTE 08. Marina Baja	0,45	0,46	0,49	0,52	0,75	0,80	0,76	0,95	1,00	0,94	0,88	0,87
UTE 09. Vinalopó-Alacantí	0,69	0,65	0,65	0,62	0,74	0,75	0,75	0,76	0,87	0,92	0,98	0,91

Normalitat ■ Prealerta ■ Alerta ■ Emergència ■

Font: Informe de seguiment de la sequera i l'escassetat en l'àmbit territorial de la CHX

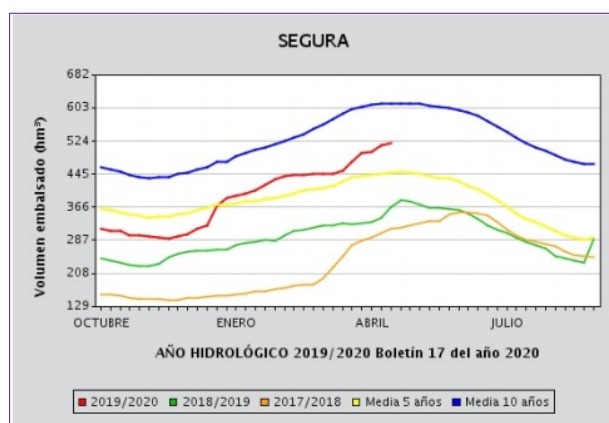




### 3.2. SEGURA

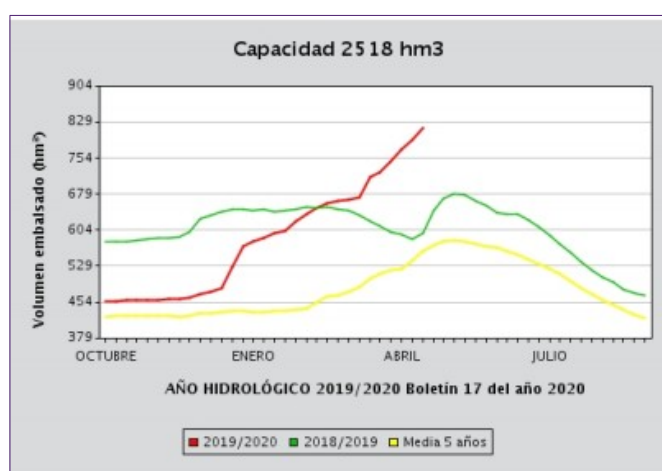
El volum d'aigua emmagatzemat en el sistema d'embassaments del Segura es va incrementar un 4 % respecte al mes anterior i està en valors un 6 % per damunt dels últims cinc anys.

Capacitat total (hm <sup>3</sup> )	Embassat el: 27/4/20 (hm <sup>3</sup> )	% S/capacitat total
1140	519	45,8



#### 3.2.1. Transvasament Tajo-Segura

A final del mes d'abril els registres de les existències del conjunt d'embassaments *Entrepeñas-Buendía* van llançar un volum de 817 hm<sup>3</sup>, situant-se en valors un 46 % més elevats que la mitjana dels últims 5 anys.





## 4. DANYS PUNTUALS I SEQUERA EN CULTIUS

### 4.1. DANYS

En aquesta campanya els fruiters de pinyol han sigut, en general, els més afectats a causa de les inclemències meteorològiques. En el mes d'abril el major mal va ser causat per les persistents pluges i per les pedregades puntuals que van acompanyar les tempestes.

Per cultius, el major damnificat va ser el cirerer, la campanya del qual ja havia començat amb problemes durant la floració i pol·linització (ja esmentades en l'informe anterior), que van disminuir greument el percentatge de quallat en les varietats primerenques (burlat, Early Lory, Frisco i altres). Les continuades precipitacions d'abril van caure en el moment més sensible dels fruits i van provocar incidències per *cracking* en totes les comarques. Els danys que van causar en alguns casos van arribar a ser de fins al 80 % de la producció en municipis de l'Alt Vinalopó com Beneixama, Biar, el Camp de Mirra, Cañada, Salinas o Villena, i en la zona de la muntanya de la Marina Alta, el Comtat i l'Alcoià i la Marina Baixa.

L'albercoquer i la bresquillera, que inicialment van presentar una bona floració, també van patir l'excés de pluja que va provocar la caiguda de gran part dels fruits. A més, la pedra associada a les tempestes va causar pèrdues importants en albercoquers i, en menor mesura, en bresquilleres del Vinalopó Mitjà. Entre els municipis més afectats van estar el Fondó de les Neus, Aspe, Monòver i el Pinós, amb percentatges variables de disminució de collita entre un 70 % i fins a un 100 %, en alguns casos.

Quant als cultius herbacis, l'excessiva humitat del sòl va afectar les arrancades de creïlla de collita per l'acumulació de restes de fang i principalment per la quantitat de tubercles podrits. Les pluges també van perjudicar les recents plantacions de meló podrint les plàntules i retardant noves plantacions en 20-25 dies.

### 4.2. SEQUERA

#### 4.2.1. Situació de les pastures (NDVI)<sup>y</sup>

L'índex de vegetació de cada comarca calculat per a l'assegurança de compensació per pèrdua de pastures d'Agroseguro va reflectir per al mes de gener una bona disponibilitat de pastures en totes les comarques de la província.



	NOVIEMBRE 19	DICIEMBRE 19	ENERO 20	FEBRERO 20	MARZO 20	ABRIL 20
CENTRAL						
MARQUESADO						
MERIDIONAL						
MONTAÑA						
VINALOPÓ						

Por encima de la media	0	Entre la media y el estrato 1	2	Estrato 1, 2	4	Estrato 3, 4	Sin cobertura	Sin datos
------------------------	---	-------------------------------	---	--------------	---	--------------	---------------	-----------

Fuente: <http://agroseguro.es/atencion-al-cliente/consultas-de-rendimientos-indices-y-otras-medidas/consulta-indices-vegetacion-seguros-por-teledeteccion>

## 5. ESTAT DELS CULTIUS

### 5.1. CEREALS GRA

#### 5.1.1. Cereals d'hivern

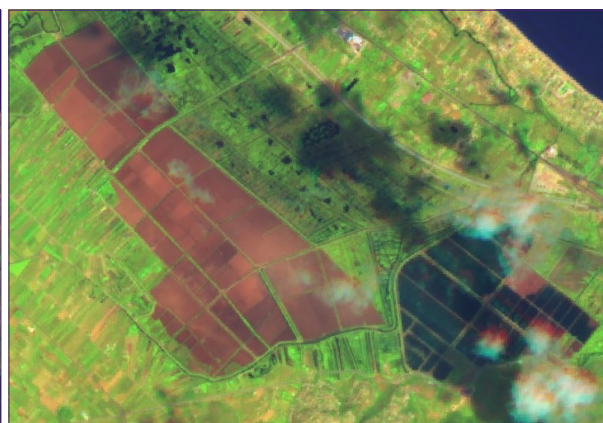
Va continuar en totes les comarques el desenvolupament dels cereals d'hivern per als quals les pluges continuades van ser molt beneficioses.

#### 5.1.2. Cereals d'estiu

- Arròs



Marjal seca [05/04/20]



Marjal inundada parcialment [05/05/20]<sup>1</sup>

Font: Observació de Sentinel-2 (Agriculture, based on bands 11, 8, 2)

A final de mes, després de les tasques de preparació del terreny, va començar la inundació per a la sembra dels camps situats als termes de Dénia i Oliva, mentre que els de Pego encara romanien secs.

<sup>1</sup> A conseqüència de la nuvolositat elevada del mes d'abril en els dies en què hi ha imatges de Sentinel, s'ha optat per posar una imatge del mes de maig que, fins i tot amb presència de núvols, permet distingir clarament la situació dels camps de cultiu.



## 5.2. TUBERCLES

- **Creïlla**

Al Baix Segura van començar les arrancades de creïlla de collita a les zones més precoces. La terra estava excessivament humida a causa de les pluges acumulades entre març i abril, per la qual cosa els tubercles acumulaven restes de fang i molts estaven afectats per podridura. Els rendiments en general van ser baixos.

## 5.3. HORTALISSES

- **Bledes**

En la primera quinzena del mes la disponibilitat de tallada al Baix Segura va ser baixa perquè la majoria de les plantacions s'estaven espigolant, a la qual cosa es van sumar les pluges per a baixar el ritme de recol·lecció. A mitjan mes, amb la incorporació de noves parcel·les, la producció de tallada va augmentar, així com la qualitat i dimensions de les fulles.

- **Carxofa**

Al Baix Segura, la tallada de la primera tongada de la varietat blanca de Tudela va finalitzar l'última setmana. Tota la producció es va destinar a la indústria tenint en compte la seua escassa qualitat per a fresc. La disponibilitat de tallada de la segona tongada va augmentar progressivament tant per a la varietat blanca de Tudela com per a les híbrides. Els capítols van presentar una qualitat adequada i es van recol·lectar amb poc diàmetre perquè majoritàriament es van destinar al mercat nacional.

A l'Alacantí el cultiu estava arribant al final del cicle.

- **All tendre**

Amb la campanya de les varietats de primavera molt avançada, al Baix Segura les parcel·les amb caps d'excessiva grandària es van deixar sense recol·lectar, motiu pel qual la disponibilitat d'all per a arrancar amb les dimensions dels bulbs adequades i bona qualitat de fulla era poca.

- **Api verd**

Va prosseguir la recol·lecció al Baix Segura que es va veure afectada per les pluges al llarg del mes. La qualitat va ser adequada i el pes de les peces va oscil·lar entre 1 i 1,5 kg.

A l'Alacantí les pluges no van tindre major incidència a les plantacions de municipis com Sant Vicent del Raspeig, on es trobaven al final del cicle.



- **Bròcoli**

La disponibilitat de tallada es va mantindre al Baix Segura al llarg del mes. La qualitat i compacitat de les capces va ser adequada. L'última setmana d'abril es van observar problemes de *botrytis* que en alguns casos van afectar fins a un 20 % de la producció.

A l'Alacantí el cultiu estava arribant al final del cicle.

- **Ceba tendra**

Va prosseguir la recol·lecció al Baix Segura amb bona grandària i qualitat de la fulla en general, excepte aquelles parcel·les que es van veure afectades pel rovell i que es van deixar sense collir per a destinar-les a ceba seca.

- **Col de cabdell**

Al Baix Segura el ritme de tall de col de cabdell llisa va continuar sent baix per qüestions de mercat, la qual cosa va provocar l'augment de cols amb excés de maduresa que rebentaven per les pluges. Només es van collir aquelles superfícies que tenien millor qualitat i un pes mitjà de 2,5 kg.

A causa de la baixa demanda, el ritme de recol·lecció de col de cabdell arissada també va ser baix, deixant igualment la producció de menor qualitat sense tallar. El pes mitjà de les peces collides va oscil·lar entre els 2-2,25 kg.

- **Floricol**

Va prosseguir la recol·lecció tant al Baix Vinalopó com al Baix Segura, en aquesta última comarca va disminuir lleugerament la producció de tall les dues primeres setmanes coincidint amb les plantacions que no es van efectuar al gener pel temporal. En general la qualitat de les peces van ser bona i el pes mitjà va arribar a 1,2-1,5 kg.

- **Escarola arissada**

Amb la incorporació de noves plantacions va continuar la recol·lecció al Baix Segura. El ritme de recol·lecció va augmentar progressivament cap a finals de mes, amb peces de bona qualitat i d'1,5 kg de mitjana.

- **Espàrrecs**

A l'Alt Vinalopó va continuar la recol·lecció d'espàrrecs iniciada al febrer.



- **Espinacs**

Les primeres setmanes la pluja va alterar-ne el ritme de recol·lecció al Baix Segura i ja en la segona quinzena se'n van incrementar les tallades. En aquest últim període van augmentar la qualitat i la grandària de la fulla.

- **Encisam**

Va continuar la recollida de les varietats *little-gem* i romana al Baix Segura durant tot el mes, amb un ritme de recol·lecció constant, bona qualitat i pesos mitjans per a la romana de 0,8-1 kg.

- **Meló de tot l'any**

A l'Alacantí les pluges van incidir per partida doble sobre el cultiu, d'una banda, en les plantacions recents moltes plàntules es van podrir per l'excés d'humitat i, de l'altra, les contínues precipitacions van retardar en uns 20-25 dies les noves sembres.



Meló de tot l'any **Font:** OCA l'Alacantí.

- **Cogombre**

La disponibilitat de tallada als hivernacles del Baix Vinalopó va augmentar progressivament al llarg del mes amb fruits de bona qualitat.

- **Pimentó**

Va començar la recol·lecció als hivernacles de les comarques del sud de la varietat Califòrnia en tots els colors (verd, groc i roig), la producció de tallada de la qual va ser oscil·lant al llarg del mes. En el pimentó roig va predominar el calibre GG i en el verd el G.



Així mateix, es va iniciar la recollida de pimentó lamuyo verd i roig en aquestes comarques, amb produccions de tallada igualment variables durant el període i sobreixint el calibre GG en ambdós colors.

- **Tomaca**

Al Baix Vinalopó va començar la recol·lecció de tomaca llisa en hivernacle.

A l'Alacantí les varietats de tomaca en branca i per a ensalada en hivernacle de poblacions com Mutxamel es trobaven en els seus últims cicles. Mentre que en altres com Sant Vicent del Raspeig es van fer noves plantacions de tomaca de cirera.



## 5.4. CÍTRICS

Va finalitzar la recol·lecció de mandarines i taronges a excepció de la varietat València. Així mateix, van concloure les tallades de llima fina i van prosseguir les de la varietat verna.

### 5.4.1. El Baix Segura

Esp. <sup>a</sup>	Varietat	Recol·lecció <sup>b</sup>			Observacions
		1	15	30	
TR	Chislett	C	F		La tercera setmana del mes va finalitzar la recol·lecció.
TR	Nàvel lane late	C	C	F	A mitjan mes van aparèixer els primers fruits afectats per aigualit en les branques pròximes al sòl. La quarta setmana va finalitzar la recol·lecció.
TR	Navel Powell	C	C	C	A final de mes s'havia recol·lectat el 50 % de la collita. A més de les lesions per clareta ja presents, les primeres setmanes van aparèixer fruits afectats per aigualit en les branques més baixes, que van anar perdent importància amb la reducció de les pluges.
TR	València Late			I	Va començar la recol·lecció l'última setmana del mes amb un ritme que va augmentar progressivament a les zones més precoces. En general la grandària dels fruits és major de l'habitual perquè hi ha menys collita.
LI	Fina	C	C	F	L'última setmana del mes va finalitzar la campanya.
LI	Verna	C	C	C	Va continuar la recol·lecció donant prioritat a les parcel·les amb fruits de gran grandària. El ritme de tallada va ser lent a causa de les interrupcions per les pluges, que també van provocar l'aparició de problemes d'aigualit en les branques més pròximes al sòl. A final de mes s'havia recol·lectat el 10 % de la producció amb un percentatge de rebuig pròxim al 20 %.

a. Espècie: MR (mandariner), NR (taronger) i LI (llimera).

b. Estat de la recol·lecció a principi (1), mitjan (15) i final (30) de mes: I (inici de la recol·lecció), C (la recol·lecció continua) i F (fi de la recol·lecció).

Al llarg del mes va començar el seguiment poblacional del poll roig de Califòrnia<sup>2</sup> en aquesta comarca.

### 5.4.2. La Marina Alta

Van prosseguir tasques com la poda, l'adobament de cobertura, els tractaments nutricionals i les aplicacions d'herbicides, que es van veure interrompudes per les pluges. Va començar la lluita fungicida contra *Alternaria* i *Mycosphaerella* en les varietats més sensibles com fortunes i clemenvilles. Es van detectar atacs de *Botrytis* en floració, motiu pel qual es van utilitzar productes per a assegurar-ne el quallat.

A causa de les repetides pluges al llarg d'aquest mes i l'anterior, el quallat de la taronja navelina ha sigut molt deficient, ja que es va podrir molta flor per la humitat.

<sup>2</sup> <http://www.agroambient.gva.es/documents/163214705/164228857/02+Seguiment+poll+roig+de+Calif%C3%B2rnia+2020-04-29.pdf/25486d72-a48e-44d8-8199-622d893bada3>





Esp. <sup>a</sup>	Varietat	Recol·lecció <sup>b</sup>			Observacions
		1	15	30	
MR	Ortanique	C	F		A mitjan mes finalitzava la recol·lecció.
TR	Nàvel lane late	C	F		A mitjan mes va concloure la recol·lecció.
TR	Navel <i>Powell</i>	C	F		Va continuar la recol·lecció quan les precipitacions ho van permetre fins a la finalització de la campanya a mitjan mes.
TR	València late	C	C	C	Amb el ritme de recol·lecció marcat per les precipitacions va prosseguir la recol·lecció. A final de mes s'havia recol·lectat el 85 % de la fruita.

a. Espècie: MR (mandariner), NR (taronger) i LI (llimera).

b. Estat de la recol·lecció a principi (1), mitjan (15) i final (30) de mes: I (inici de la recol·lecció), C (la recol·lecció continua) i F (fi de la recol·lecció).

### 5.4.3. La Marina Baixa

La campanya de taronges estava pràcticament finalitzada quedant molt poca València late per recol·lectar. Quant a la llima verna, va continuar la recol·lecció.

### 5.4.4. L'Alacantí

Va **finalitzar** la recol·lecció de les varietats de taronja navel Chislett i Murcott, la de València començarà al maig. L'estat fenològic predominant en totes les varietats va ser el de floració.

Esp. <sup>f</sup>	Varietat	Recol·lecció			Observacions
		1	15	30	
MR	<i>Murcott</i>	C	C	F	Fi de recol·lecció. Bona brotada i floració una mica irregular
TR	Navel <i>Chislett</i>	C	C	F	Fi de recol·lecció. Bona brotada i floració.
MR	Clemenrubí				Arbratge brotant amb excés de fruits en fase de quallat.
MR	Clemenvilla				Finalitzada la caiguda de pètals, alguns arbres van presentar brotada cega i altres floració escalonada.
MR	Learní				Bona brotada i floració.
MR	Nadorcott				Arbratge amb bona brotada i floració irregular. Alguns arbres van mostrar brotada cega i molts una mica justa.
TR	València				Bona brotada i floració. Previst iniciar la recol·lecció a principi de maig.

d. Estat de la recol·lecció a principi (1), mitjan (15) i final (30) de mes: I (inici de la recol·lecció), C (la recol·lecció continua) i F (fi de la recol·lecció).

f. Espècie: MR (mandariner), NR (taronger) i LI (llimera).



## 5.5. FRUITERS

### • **Alvocat**

A la Marina Baixa va continuar la recol·lecció de les parcel·les que quedaven de la varietat Lamb Hass.

### • **Albercoc**

Al Vinalopó Mitjà el cultiu tenia una setmana d'avanç respecte a l'any passat per efecte de les elevades temperatures. L'abundant floració inicial va quedar minvada a causa de la caiguda posterior de gran quantitat de fruits a causa de les contínues pluges, a més dels importants problemes de crivellat que van implicar. A més, les pedregades puntuals que van acompanyar les tempestes van causar danys en moltes parcel·les, que van provocar pèrdues en alguns casos de fins al 80 % de la collita.

### • **Caquier**

Les condicions climatològiques inusuals d'aquests últims mesos han influït de manera generalitzada en el cultiu del caqui en tots els seus emplaçaments. A la Marina Baixa, la varietat roig brillant, predominant en la poca superfície cultivada, va patir una elevada caiguda de flors i fruits recentment quallats atribuïble a les pluges i les baixes temperatures de final de març i principi d'abril.

### • **Cirerer**

L'actual campanya de la cirera ja estava condicionada per les condicions meteorològiques dels mesos precedents, principalment per les altes temperatures de febrer i principi de març, la inusual baixada de temperatures en la segona quinzena de març i les persistents pluges d'aquest mes. Totes aquestes inclemències van dificultar-ne la floració i la pol·linització, la qual cosa va contribuir a un menor percentatge de quallat i al fet que aquest fora molt desigual en les varietats primerenques. Tot això va fer que la previsió de collita disminuïra considerablement respecte a una anualitat normal.

A totes aquestes adversitats es van sumar les precipitacions del mes d'abril que encara que no van ser globalment copioses sí que van tindre un caràcter continuat. En pràcticament totes les zones productores de la Marina Alta, el Comtat, l'Alcoià, l'Alt Vinalopó i la Marina Baixa, les varietats més afectades van ser les primerenques com burlat, Early Lory, Frisco i altres. Aquests excessos d'humitat en el moment més sensible en què els fruits verolaven van provocar danys per *cracking*, que van ser de diferent envergadura segons varietats. A més, com que en alguns casos les tempestes van estar acompanyades de pedra en zones localitzades, també es van produir pèrdues puntuals per aquest motiu. La poca producció que s'esperava es va veure rebaixada per totes aquestes incidències.



A més, en la principal zona productora de l'Alacantí (la Sarga) les pluges van dificultar els tractaments fungicides contra *Monilia* i cilindrosporiosi.

- **Prunera**

A l'Alacantí, en municipis com Xixona i la Torre de les Maçanes, el cultiu estava en fase de quallat. Aquest es podria veure afectat per *Monilia* a conseqüència de les pluges.

- **Figuera**

Al Baix Segura, les condicions meteorològiques van contribuir al fet que, en ple creixement dels fruits, n'augmentaren els despreniments.

- **Magraner**

Al llarg del mes va començar la floració. En comarques com l'Alacantí aquesta va arribar al 50 %. Amb la pujada de les temperatures també es van iniciar els tractaments contra pugó.

- **Pomera**

A l'Alacantí, a final de mes les varietats de Starky i Fuji van arribar al final de la floració.

- **Bresquilla**

Al Vinalopó Mitjà les plantacions van tindre molt bona floració. No obstant això, la primavera tan plujosa va ocasionar una caiguda abundant de fruita, per la qual cosa la collita disminuirà notablement en aquesta comarca.

- **Nispro**

A final de mes s'havia recol·lectat el 50 % de la producció de la varietat *Algerie* a la Marina Baixa. Les baixes temperatures de principis de mes, així com les pluges, van mantindre un ritme de recol·lecció baix al principi, que va augmentar a mesura que les temperatures van pujar i van afavorir la maduració. Les precipitacions van contribuir a l'augment de grandària del fruit en lleuger detriment de les seues qualitats organolèptiques i de l'aspecte de la pell per l'aparició de taques negres, la qual cosa va generar un increment de les segones qualitats. El calibre GG va predominar al llarg de tot el període.

La recol·lecció de la varietat *xirlero*, més precoç i minoritària que l'*Algerie*, va finalitzar la tercera setmana del mes.



## 5.6. AMETLER

A la Marina Baixa el nivell de quallat d'aquesta campanya està dins de la mitjana d'una anualitat normal, encara que s'han observat incidències de caiguda de fruits ja quallats en municipis com Relleu.

Al Vinalopó Mitjà l'elevada humitat a causa de les pluges i l'augment de les temperatures a final de mes van afavorir els atacs de *Monilia* i abonyegat. Es va observar irregularitat en el nombre de fruits, especialment en les zones tradicionals de secà, mentre que les plantacions més modernes de regadiu, amb varietats de floració tardana, van presentar major regularitat i producció.

A l'Alacantí els fruits havien arribat pràcticament a la seua grandària final. En general, i malgrat les precipitacions, no es van observar incidències per fongs. No obstant això, va destacar la presència de pugons verds en algunes plantacions.

COMARCA	VARIETAT/TIPUS (i/o ubicació)	DATA <sup>a</sup> (1/15/30)	ESTAT VEGETATIU		A/N/R <sup>b</sup>
			DESCRIPCIÓ	ESTAT FENOLÒG.	
L'Alacantí	Belona (Xixona)	30	Fruit en evolució cap a la maduresa	J	N
	Antoñeta (Xixona)	30	Fruit en evolució cap a la maduresa	J	N
	<u>Primerenques:</u> Llargueta Marcona Planeta	30	Fruit en evolució cap a la maduresa	J	N
	Guara, Ferrandiz, Ferraduel, planeta (Sant Vicent del Raspeig)	30	Fruit en evolució cap a la maduresa	J	N
	Rumbeta, Soleta, marinada	30	Fruit en evolució cap a la maduresa	J	
	Guara (Mutxamel)	30	Fruit en evolució cap a la maduresa	J	N
	Guara (Xixona)	30	Fruit en evolució cap a la maduresa	J	N

a. Data estat vegetatiu. Principi (1), meitat (15) i final (30) de mes.

b. Estat vegetatiu. A=Avançat / N=Normal / R=Retardat



Ametler: **Font:** OCA l'Alacantí.

## 5.7. VINYA DE TAULA

A l'Alacantí a final de mes els ceps estaven en floració. A causa dels potencials problemes fúngics per l'elevada humitat a causa de les pluges, van començar a fer-se tractaments preventius contra oïdi i mildiu amb sofre empolvorat.

## 5.8. VINYA DE VINIFICACIÓ

En les principals comarques productores, segons la precocitat de les varietats i del seu emplaçament, els ceps van continuar el seu desenvolupament.



VINYA DE VINIFICACIÓ					
Comarca/zona	Varietat	Data <sup>a</sup> (1/15/30)	Estat vegetatiu		A/ N/ R <sup>c</sup>
			Descripció	E. F. <sup>b</sup>	
Zones primerenques	<u>Varietats avançades:</u> Chardonnay, moscatell menut, moscatell d'Alexandria, ull de llebre, garnatxa tintera o giró	30	Xanglots separats	G	
El Vinalopó Mitjà	Moscatell menut (Monòver), monestrell (la Romana)	30	Fulles esteses – Xanglots visibles	F	
L'Alt Vinalopó	Chardonnay	30	Fulles esteses – Xanglots visibles	F	

a. Data estat vegetatiu. Principi (1), mitjan (15) i final (30) de mes.

b. Estat fenològic.

c. Estat vegetatiu. A=Avançat / N=Normal / R=Retardat

Es van dur a terme tractaments per a previndre l'aparició d'oïdi i mildiu afavorits per l'augment de la temperatura i la humitat, a més d'iniciar el monitoratge de *Lobesia botrana*. Es van aplicar també microelements via foliar i correctors de ferro.

## 5.9. OLIVAR

A la comarca de l'Alacantí, les pluges registrades durant el mes van ser molt positives per al desenvolupament del cultiu. Van finalitzar les tasques de poda i, amb motiu de les pluges i l'ascens de les temperatures, es van controlar els possibles riscos relacionats amb malalties fúngiques com l'ull de gall.

D'igual manera, a la Marina Baixa les precipitacions van contribuir al bon estat vegetatiu dels arbres i al desenvolupament de les panícules, trobant-se en l'estat fenològic d'estams tancats.

OLIVAR					
Comarca	Varietat	Data <sup>a</sup> (1/15/30)	Estat vegetatiu		A/ N/ R <sup>c</sup>
			Descripció	E. F. <sup>b</sup>	
L'Alacantí	Camamil·la (Xixona)	30	Corol·la i calze desigual grandària	56-C	N
	Alfajara, camamil·la (la Torre de les Maçanes)	30	Corol·la i calze desigual grandària	56-C	N

a. Data estat vegetatiu. Principi (1), mitjan (15) i final (30) de mes.

b. Estat fenològic.

c. Estat vegetatiu. A=Avançat / N=Normal / R=Retardat



Olivera. **Font:** OCA: l'Alacantí.

Alacant, 27 de maig de 2020

Secció d'Estudis Agraris

- i Des del mes d'agost del 2018, l'estació de la xarxa SIAR de Callosa d'en Sarrià (malla) no es té en compte per a calcular la mitjana provincial.
- ii El % d'humitat d'un sòl en la capa superficial mesura la relació entre l'aigua disponible (AD) i una quantitat d'aigua disponible total de 25 mm (ADT= volum contingut a capacitat de camp – volum contingut en punt de marciment). La profunditat a la qual equival aquesta ADT depèn de la mena de sòl (oscil·la entre 20 i 25 centímetres per a un sòl franc, per exemple). El % d'humitat del sòl respecte de la reserva màxima (R<sub>màx</sub>) fa referència, en canvi, a la quantitat d'ADT que un sòl pot retindre en un volum que assoleix la profunditat de les arrels, i dona informació, per tant, de les capes més profundes del perfil.
- iii L'índex de precipitació estandarditzat (SPI) és un índex normalitzat que representa la probabilitat d'ocurrència d'una quantitat de pluja comparada amb la climatologia de precipitació en una certa localització geogràfica i sobre un període llarg de referència. El valor numèric representa el nombre de desviacions estàndard de la precipitació caiguda al llarg del període d'acumulació de què es tracte respecte de la mitjana, una vegada que la distribució original de la precipitació s'ha transformat a una distribució normal. Els valors negatius representen un dèficit de precipitació mentre que els valors positius indiquen un superàvit de pluja. La intensitat d'un esdeveniment de sequera es pot classificar d'acord amb la magnitud del valor negatiu de l'SPI, de manera que com més grans siguen els valors absoluts de l'índex negatiu més seriós serà l'esdeveniment. (**Font:** AEMET)
- iv A partir de l'Informe de seguiment d'indicadors de sequera elaborat per la Confederació Hidrogràfica del Xúquer, s'ha realitzat un seguiment dels escenaris de sequera de tots els sistemes que afecten la província de València mesurat a partir dels índexs d'estat de sequera. El mes de desembre de 2018 va haver-hi un canvi de metodologia de manera que a partir d'ara es farà un seguiment dels escenaris d'escassetat mesurat a partir dels índexs d'estat d'escassetat, extret de l'Informe de seguiment de la sequera i l'escassetat que ha elaborat la CHX. Tal com s'explica en aquest informe, els indicadors d'escassetat mostren la impossibilitat, de manera conjuntural, d'atendre les demandes en situacions de disponibilitat hídrica reduïda i, alhora, serveixen com a instrument d'ajuda en la presa de decisions relatives a la gestió dels recursos hídrics en aquestes situacions. En aquest sentit, en cada unitat territorial s'han triat diversos indicadors relacionats amb la disponibilitat de recursos, de manera que reflecteixen el risc de no satisfer les demandes d'aigua. Les variables que s'han triat en la demarcació hidrogràfica del Xúquer són les precipitacions mesurades a les estacions meteorològiques, les aportacions dels rius a les estacions d'aforament i les aportacions d'entrades a embassaments, les evolucions dels nivells piezomètrics als aqüífers i als volums embassats. Amb la ponderació i l'agregació de les diverses variables s'obté l'índex d'estat únic de cada unitat territorial d'escassetat (UTE). El rang de valors de l'índex d'estat va de 0 a 1 i permet classificar la situació d'escassetat en els quatre nivells següents:

Descripción	Valor del indicador/IEE	Estado/escenario
Ausencia de escasez	1,00-0,50	NORMALIDAD
Escasez moderada	0,50-0,30	PREALERTA
Escasez severa	0,30-0,15	ALERTA
Escasez grave	0,15-0,00	EMERGENCIA

**Font:** CHX (Confederació Hidrogràfica del Xúquer)

Igual que amb els escenaris de sequera, el pas d'uns escenaris d'escassetat a altres és progressiu i requereix una certa permanència en el temps mantenint el mateix valor abans de canviar d'escenari, d'acord amb la taula següent:

Escenario de partida	Entradas		
	Condición IEE	Durante	Escenario final
Normalidad	< 0,5	3 meses consecutivos	Prealerta
	< 0,3	2 meses consecutivos	
Prealerta	< 0,3	2 meses consecutivos	Alerta
Alerta	< 0,15	2 meses consecutivos	Emergencia

**Font:** CHX (Confederació Hidrogràfica del Xúquer)

Escenario de partida	Salidas		
	Condición IEE	Durante	Escenario final
Prealerta	≥ 0,50	3 meses consecutivos	Normalidad
Alerta	≥ 0,50	2 meses consecutivos	Prealerta
	≥ 0,30	4 meses consecutivos	
Emergencia	≥ 0,50	1 mes	Alerta
	≥ 0,30	2 meses consecutivos	
	≥ 0,15	4 meses consecutivos	

**Font:** CHX (Confederació Hidrogràfica del Xúquer)



- v ASSEGURANÇA DE COMPENSACIÓ PER PÈRDUA DE PASTURES (LÍNIA 410): Aquesta assegurança es fonamenta en el mesurament de l'índex de vegetació (NDVI) mitjançant teledetecció. L'NDVI mesura la quantitat i el vigor de la vegetació present en la superfície; el seu valor està relacionat amb el nivell de l'activitat fotosintètica. No mesura altres "indicadors de sequera" (pluviometria, humitat del sòl...) encara que s'hi relacione. Per ser una assegurança d'índexs, compensa a partir de cert llindar definit en l'assegurança. La base l'assegurança és la comparació de l'NDVI de cada desena de l'any en curs, amb la mitjana obtinguda, per a aquesta mateixa desena, de la sèrie històrica, que abasta des de 2000 a 2014. Per davall de la mitjana s'han establert 4 estrats, pels quals l'assegurança compensa de menys mesura a més mesura (1, 2, 3 i 4). (**Font:** AGROSEGURO).