

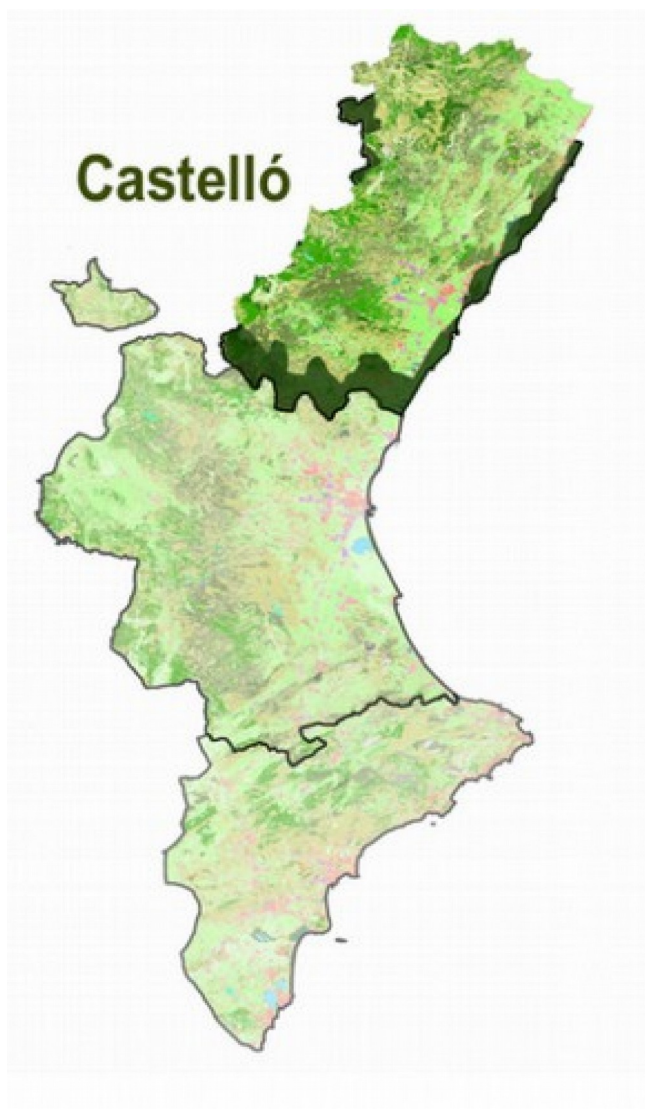


**GENERALITAT
VALENCIANA**

Conselleria de Agricultura,
Desarrollo Rural, Emergencia
Climática y Transición Ecológica

INFORME MENSUAL

CONJUNTURA AGRÀRIA I SEGUIMENT DE LA SEQUERA



Abril - 2020





ÍNDEX

1. RESUM.....	3
2. INDICADORS AGROMETEOROLÒGICS.....	5
2.1. Temperatures.....	6
2.2. Precipitació.....	7
2.3. Reserva d'humitat del sòl.....	9
2.4. Índex de precipitació estandarditzat (índex de sequera).....	10
3. SITUACIÓ D'EMBASSAMENTS I RECURSOS CIRCULANTS.....	11
3.1. Embassaments.....	11
3.2. Seguiment d'indicadors d'escassetat.....	11
4. DANYS I SEQUERA.....	13
5. ESTAT DELS CULTIUS.....	15
Cereals.....	15
Arròs.....	15
Hortalisses.....	16
Cítrics.....	17
Cirerer.....	18
Magraner.....	19
Vinya.....	20
Olivar.....	20
Ametler.....	21
Avellaner.....	22
Anouer.....	23
Pastures.....	23

Foto de portada: Primavera als Ports. Camp de cereal



1. RESUM

L'Agència Estatal de Meteorologia (AEMET), ha definit el mes d'abril com un mes **càlid i humit** a la Comunitat Valenciana, amb una temperatura mitjana de 16,6 °C (que resulta 0,6 °C superior a la de la climatologia de referència) i una precipitació acumulada de 71,7 l/m², que és aproximadament un 50 % superior a la de la mitjana climàtica de 1981-2010.

Abril ha sigut un mes de gran nuvolositat i escassa insolació, en què la nostra província ha registrat un dèficit d'insolació de 63 hores, cosa que ha derivat en dies un poc més freds del que és normal i nits molt càlides.

En relació amb les precipitacions, aquest mes no hi ha hagut un gran temporal, com va ocórrer l'any passat, sinó que les precipitacions s'han repartit en nombrosos dies de pluja i tempesta, que han deixat una precipitació acumulada a Castelló un 70 % superior a la de la mitjana normal, per la qual cosa el mes ha sigut qualificat de molt humit a la província.

La temperatura mitjana provincial, obtinguda de les dades subministrades per les estacions de la xarxa SIAR, ha sigut de 15 °C, molt similar a la de l'any passat (12,9 °C).

La **humitat del sòl** en les capes superficials ha disminuït respecte al mes anterior i ho ha fet en diferent mesura en funció de la zona fins a situar-se en valors que oscil·len entre el 20 % i el 80 %. En les capes profundes, aquest valor ha sigut uniforme en tota la província i un poc inferior al mes passat (80 %).

La **reserva hídrica** ha mantingut una lleugera tendència a l'alça a la conca del Xúquer des de final de desembre.

Aquest mes els **danys** en les plantacions agrícoles s'han degut a aquest efecte de les pluges, que, encara que en general han sigut beneficiosos, han afectat negativament alguns cultius de la província. Així, destaquen els danys per asfíxia radicular en cereal en alguna zona, per *Botrytis* en la floració en cítrics ortanique i clemenvilla, així com altres afeccions per fongs en ametler (*Monilia*, *Fusicoccum*, crivellat i abonyegat), olivera (ull de gall) i, en fruiters de pinyol, destaca la pèrdua de collita de la cirera a la Salzadella per falta de quallat, craqueig i picades de pardals, i la caiguda de brots en caqui a la comarca de l'Alt Palància. Quant a les hortalisses, s'informa d'alguns problemes de fongs en tomaca (*Phytophthora* i *Cladosporium*) i de mildiu i caragol.



Pel que fa a l'**estat dels cultius**, el **cereal** presentava un bon estat vegetatiu, des de l'encanyada en alguns camps, fins a l'inici d'espigat en d'altres, en funció de la data en què es va sembrar. A la zona arrossera de la província, durant el mes d'abril i, a causa de les pluges, no s'han pogut dur a terme les tasques de preparació del terreny per a la sembra.

Durant el mes, s'ha iniciat la campanya d'algunes **hortalisses** d'estiu, com l'albergina i la bajoca, la carabasseta i la creïlla. Va continuar el cultiu d'encisam, tomaca, ceba, bleda, api verd, espinacs, carxofa... i a l'abril va acabar la campanya d'altres hortícoles com la col xinesa, i el bròcoli.

Tots els **cítrics** van presentar estat fenològic avançat i en algunes varietats, com la València late conviuen flor i fruit. La recol·lecció ha marcat l'activitat citrícola en el camp i s'ha dut a terme a ritme ràpid, quan les pluges ho han permés.

S'han recol·lectat a la província les varietats d'híbrids orri i ortanique, que han finalitzat campanya a mitjan mes.

En el grup nàvel, també va acabar la campanya la varietat lane late i, un poc més tard, nàvel Powell, i en el grup de les blanques, es va iniciar la recol·lecció de les varietats València late i delta a la província.

En **ametler**, en general, i malgrat els problemes fúngics que s'estan detectant, la pluja ha anat molt bé als arbres que s'han tractat i cuidat. Continua l'engrossiment del fruit.

En **olivera** es va observar un desenvolupament normal del cultiu en tota la província, amb estat fenològic un poc avançat respecte al seu cicle normal. Això mateix ha succeït en tots els cultius permanents (magraner, vinya, anouer, avellaner).

En el cas de les **pastures**, les pluges han propiciat el bon estat en què aquests es troben a la província.



2. INDICADORS AGROMETEOROLÒGICS

L'Agència Estatal de Meteorologia (AEMET), ha definit el mes d'abril com un mes *càlid i humit* a la Comunitat Valenciana, amb una temperatura mitjana de 16,6 °C (que resulta 0,6 °C superior a la de la climatologia de referència) i una precipitació acumulada de 71,7 l/m², que és aproximadament un 50 % superior a la de la mitjana climàtica de 1981-2010.

Abril ha sigut un mes de gran nuvolositat i escassa insolació, la qual cosa ha derivat en dies freds i nits molt càlides, encara que en el balanç final l'anomalia nocturna ha pesat més i el mes ha resultat *càlid*.

La nuvolositat és una de les causes que els dies hagen sigut freds, la qual cosa ha derivat en el fet que la insolació durant el mes haja sigut molt baixa, amb la qual cosa la nostra província ha registrat un dèficit d'insolació de 63 hores, el més elevat de les tres províncies.

En relació amb les precipitacions, si bé el mes d'abril es qualifica globalment d'*humit* a la Comunitat Valenciana, a Castelló el mes ha sigut *molt humit*, amb una precipitació acumulada un 70 % superior a la de la mitjana normal.

A diferència d'abril de 2019, enguany no hi ha hagut un gran temporal, sinó que les precipitacions s'han distribuït al llarg del mes, amb nombrosos dies de pluja i tempesta.

A continuació es mostra el resum meteorològic mensual a la província elaborat amb les dades de l'IVIA recollides per la xarxa SIAR d'estacions agroclimàtiques.

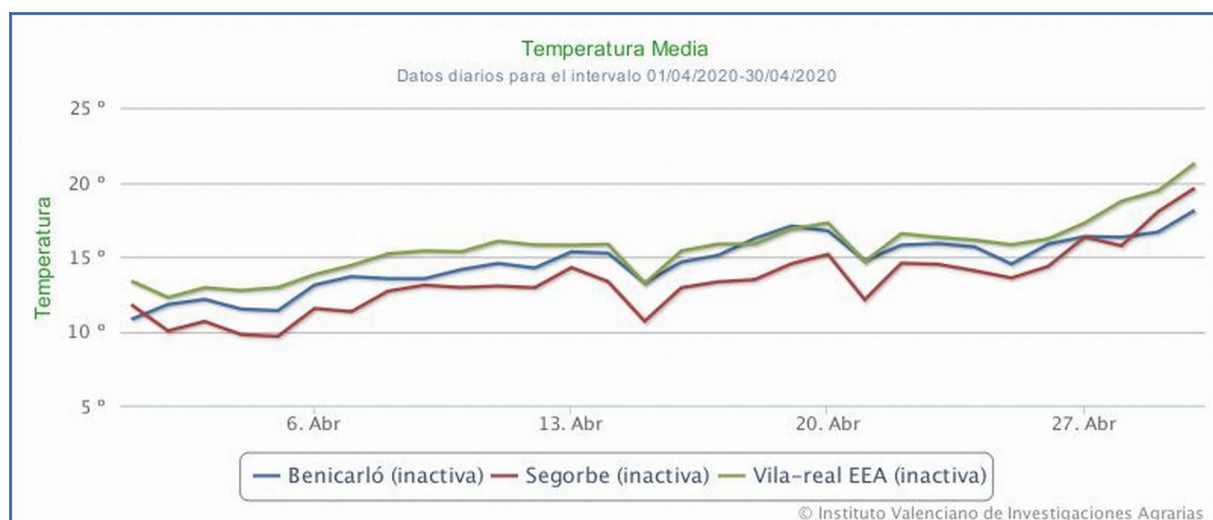
Estación	T ² media de las medias (°C)	T ² máx de las máximas (°C)	T ² mín de las mínimas (°C)	HR media de las medias (%)	V media (Km/h)	Ra cha máxima (Km/h)	E To total	Pp total (mm)
Benicarló	14,59	20,50	40,10	87,80	1,53	18,45	208,53	74,14
Burriana	15,05	26,30	4,49	81,72	1,98	20,96	139,12	80,00
Ribera de Cabanes	15,04	23,34	6,98	79,85	4,16	27,43	144,72	85,58
Castelló Benadresa	16,63	24,57	5,84	80,10	3,51	22,68	106,41	79,21
Vall d'Uixó	14,98	27,59	6,40	75,05	3,20	21,70	61,31	79,25
Nules	15,12	28,56	5,59	79,16	2,87	21,73	65,01	70,65
Onda	14,63	24,66	7,19	75,73	4,12	35,28	111,25	84,27
San Rafael del Rio	13,80	21,96	3,77	85,22	4,28	34,96	145,98	83,26
Segorbe	13,33	25,14	2,23	77,51	3,00	24,73	102,80	72,51
Vila-real EEA	15,62	24,92	7,57	76,27	4,37	25,04	95,40	91,67



2.1. Temperatures

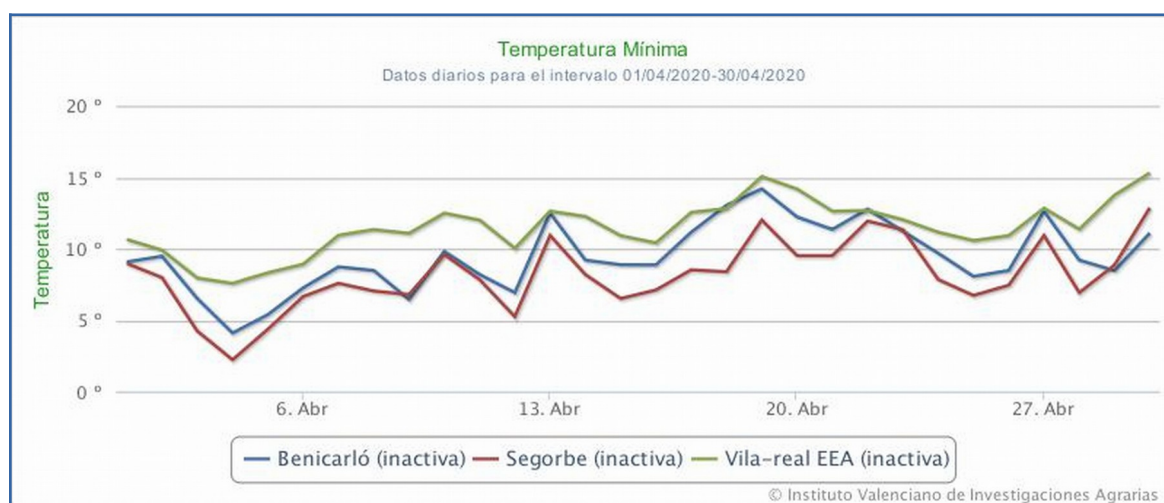
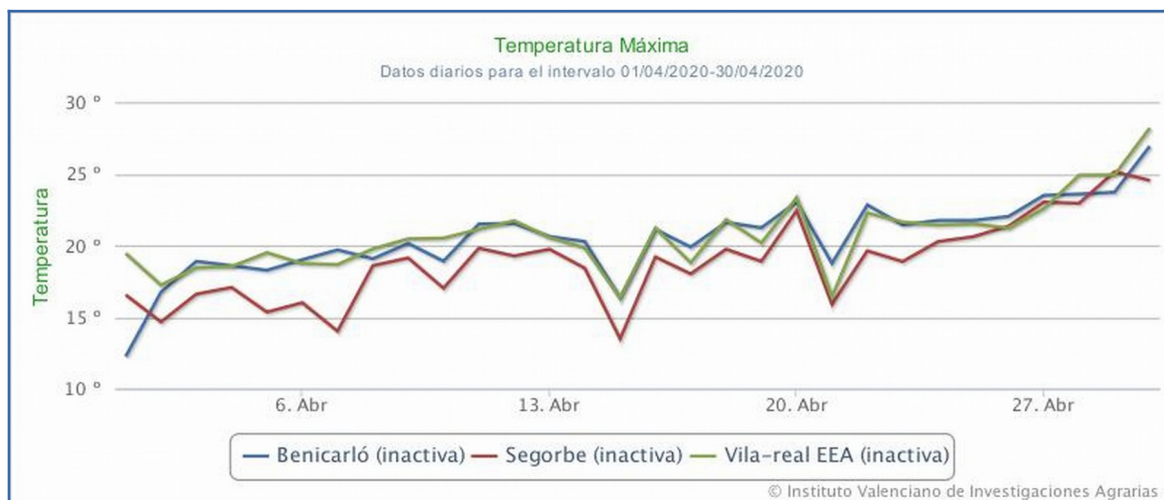
La temperatura mitjana provincial, obtinguda de les dades subministrades per les estacions de la xarxa SIAR, ha sigut de quasi **15 °C**, superior a la de l'any passat (14,2 °C), de tal manera que els valors mitjans mensuals per estació han oscil·lat entre els 13,3 °C de Segorbe i els 15,6 °C de Vila-real.

En la gràfica següent es reflecteix l'evolució al llarg del mes de la temperatura mitjana en dues de les estacions litorals (nord i sud) de la xarxa SIAR i una estació de l'interior de la província.



En relació amb les temperatures màximes i mínimes, de les dades de les estacions agroclimàtiques s'obté que el valor diari màxim de les temperatures màximes es va registrar a l'estació de Nules el dia 30, que va arribar als **28,6 °C**, mentre que la temperatura diària més baixa (mínima de les mínimes) va ser de **2,2 °C**, registrada a l'estació de Segorbe el dia 4.

En les gràfiques següents es pot observar l'evolució al llarg del mes de les temperatures màximes i mínimes en dues de les estacions litorals (nord i sud) de la xarxa SIAR i una estació de l'interior de la província.



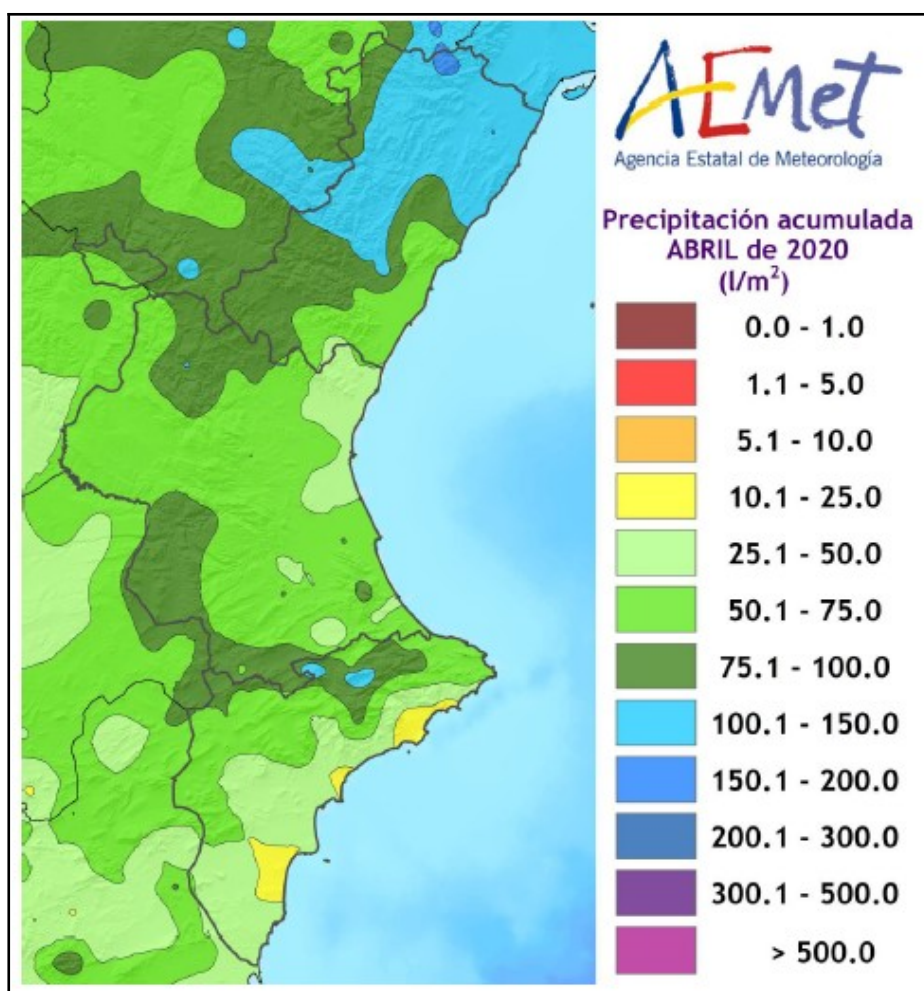
2.2. Precipitació

L'Agència Estatal de Meteorologia informa que a la Comunitat Valenciana, la precipitació acumulada durant el mes d'abril ha sigut de 71,7 l/m², que és un 50 % superior a la de la mitjana climàtica del període 1981-2010 (48,9 l/m²), i, globalment, qualifica el mes d'*humit* i, en el cas de la



nostra província, aquest percentatge s'eleva al 70 %, la qual cosa li confereix la qualificació de mes *molt humit*.

La zona de més precipitació acumulada a l'abril se situa al nord de la província de Castelló, amb 161,8 l/m², a Fredes, 135,3 l/m², a Alcalà de Xivert i 130,6 l/m² a Morella.



Quant a les dades registrades per la xarxa SIAR d'estacions agroclimàtiques de la província, la precipitació total mitjana a la província ha sigut de **80 l/m²**, de tal manera que ha oscil·lat entre els 70,6 l/m² recollits a Nules i els 91,7 l/m² de Vila-real.



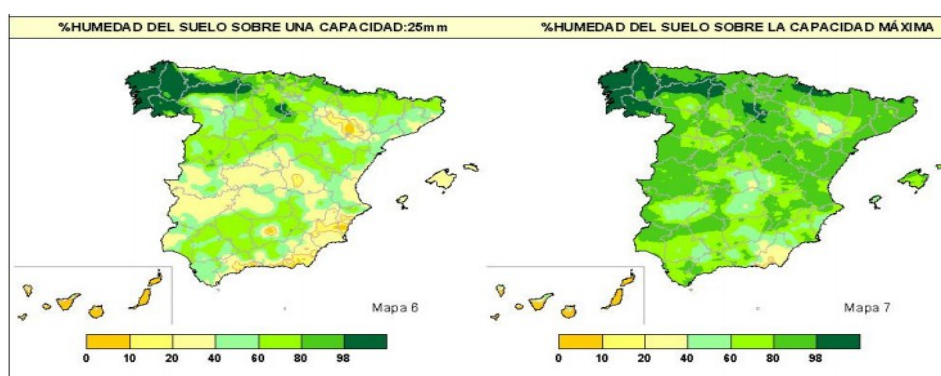
A continuació es representen les dades diàries de precipitació durant el mes de març, recollides en dues de les estacions litorals (una al nord i una altra al sud) i una estació de l'interior de la província, de la xarxa SIAR.



2.3. Reserva d'humitat del sòl

El *Butlletí* Hídric Nacional, elaborat cada deu anys per AEMET, recull la situació de la **humitat del sòl** referida al percentatge d'aigua disponible per a les plantes, en la capa superficial i en profunditat (profunditat de les arrels) per a tot el territori nacional.

Així, en el balanç hídric del sòl elaborat per AEMET el 30/04/2020, el sòl de la província presentava un percentatge d'humitat en les capes superficials del 60-80 % en el terç septentrional interior de la província, del 20-40 % en el terç meridional i del 40-60 % en el terç restant del territori, aproximadament, i en les capes profundes del 80-98 % en tot el territori, tal com es mostra en els mapes inferiors facilitats per l'Agència Estatal de Meteorologia.



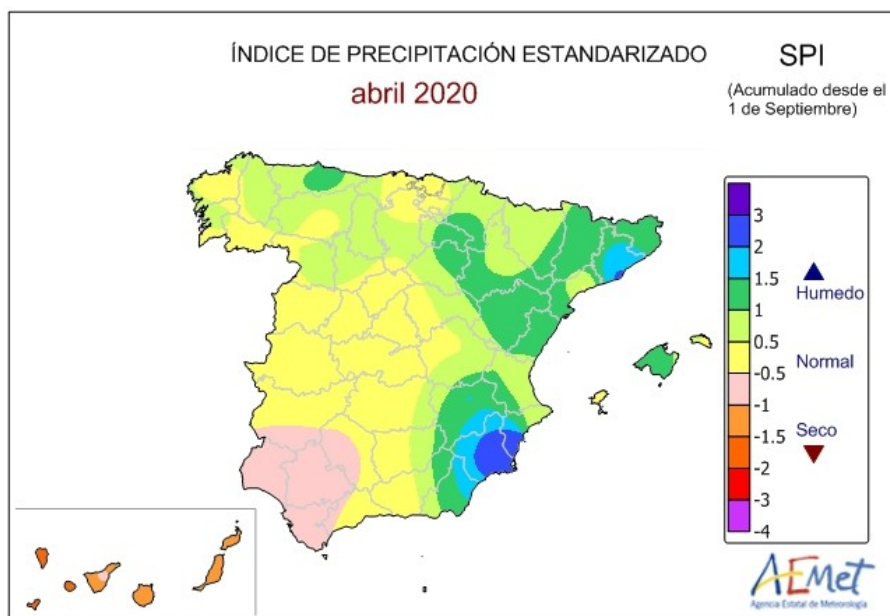
PERCENTATGE D'HUMITAT DEL SÒL
Font: AEMET (*Butlletí Hídric Nacional*)



2.4. Índex de precipitació estandarditzat (índex de sequera)

L'índex de precipitació estandarditzat (SPI) va ser dissenyat a fi de donar compte de les diferents maneres en què el dèficit de precipitació afecta els diferents sistemes de recursos hídrics (humitat del sòl, aigües superficials, aigües profundes, etc.). Concretament, l'SPI permet avaluar l'impacte del dèficit de precipitació sobre la disponibilitat dels diferents tipus de recursos hídrics. Els valors positius de l'SPI indiquen una precipitació superior a la mitjana, i els valors negatius, una precipitació inferior a la mitjana, per al lloc i el període triats.

L'SPI, que elabora mensualment AEMET, reflecteix uns valors per a abril, acumulat des de l'1 de setembre (any hidrològic), d'entre **1 i 1,5** en quasi tota la província excepte una fina franja meridional, on els valors van ser entre 0,5 i 1, per la qual cosa es mostra similar al mes anterior: lleugerament humit en relació amb la precipitació caiguda.





3. SITUACIÓ D'EMBASSAMENTS I RECURSOS CIRCULANTS

3.1. Embassaments

A continuació es mostra la situació a la província dels principals embassaments en data 27 d'octubre.



Parte Estado Embalses

27-04-2020

EMBALSE	CAPACIDAD Hm3	EMBALSADO Hm3	% S/TOTAL	Variación (en Hm3) respecto 20/04/2020
Sistema MIJARES				
ALCORA	1,4	1,39	101,29%	0,00
ARENOS	136,9	64,86	47,37%	0,89
MARIA CRISTINA	18,4	18,57	100,67%	-0,30
SICHAR	49,3	42,03	85,25%	0,25
BALAGUERAS	0,1	0,12	99,90%	0,00
VALBONA	0,5	0,49	98,64%	0,00
MORA DE RUBIELOS	1,0	0,30	31,20%	-0,13

Font: Confederació Hidrogràfica del Xúquer (CHX)

3.2. Seguiment d'indicadors d'escassetat

► Indicadors de sequera prolongada i d'escassetat

En el Pla especial de sequera (PES) vigent desenvolupat per la Confederació Hidrogràfica del Xúquer (CHX), es diferencia el diagnòstic i la gestió de les situacions de sequera prolongada i les d'escassetat conjuntural de la demarcació.

Per a fer-ho, el PES estableix unitats de gestió territorial diferenciades i un doble sistema d'indicadors.

- Defineix sequera prolongada com la produïda per circumstàncies excepcionals o que no han pogut preveure's raonablement. Com a indicador de sequera prolongada, s'ha pres l'SPI (índex de precipitació estandarditzat). Es divideix el territori en 13 unitats territorials (UT), i a la província de



Castelló en corresponen tres: (1) Sénia-Maestrat, (2) Millars-Plana de Castelló i (3) Palància-les Valls. Cada UT disposa de 47 pluviòmetres representatius (11 a Castelló), a partir dels quals i mitjançant una ponderació s'obtenen els **índexs d'estat de sequera (IES)** per a cada UT. Aquest valor es trobarà entre 0 i 1, i el llindar és el valor 0,3. Valors inferiors indicaran sequera i superiors, normalitat.

- D'altra banda, l'escassetat és la situació de falta de recursos hídrics per a atendre les demandes d'aigua previstes. L'escassetat conjuntural, que és objecte de seguiment de l'informe, representa la situació d'escassetat no continuada que, tot i que permet el compliment dels criteris de garantia en l'atenció de demandes, limita temporalment el subministrament de manera significativa. Per al cas d'escassetat, en cada unitat territorial s'han triat diversos indicadors relacionats amb la disponibilitat de recursos, de manera que reflecteixen el risc de no satisfer les demandes d'aigua. En la demarcació hidrogràfica del Xúquer, les variables que s'han triat han sigut les precipitacions mesurades a les estacions meteorològiques, les aportacions dels rius a les estacions d'aforament i les aportacions d'entrades a embassaments, les evolucions dels nivells piezomètrics als aqüífers i els volums embassats. Com en l'índex de sequera, es combinen i es ponderen les diferents variables utilitzades amb la qual cosa s'obté l'**índex d'estat d'escassetat (IEE)**. L'interval de valors de l'índex va de 0 a 1 i permet classificar la situació d'escassetat en els quatre nivells següents, que es codificaran amb els colors que s'indiquen en el quadre:

Descripción	Valor del indicador/IEE	Estado/escenario
Ausencia de escasez	1,00-0,50	NORMALIDAD
Escasez moderada	0,50-0,30	PREALERTA
Escasez severa	0,30-0,15	ALERTA
Escasez grave	0,15-0,00	EMERGENCIA

Per a més informació, es pot consultar l'informe en la pàgina web següent: <https://www.chj.es/es-es/medioambiente/gestionsequia/Documents/Informes%20Seguimiento/InformeSequia.pdf>



En el gràfic següent s'indiquen els índexs IES (índexs d'estat de sequera) i l'IEE (índex d'estat d'escassetat) per al mes en curs, així com un seguiment de l'evolució dels últims dotze mesos de l'IEE.

INFORME DE SEGUIMIENTO DE LA SEQUÍA Y LA ESCASEZ

CASTELLÓN - ABRIL 2020

UNIDADES TERRITORIALES E ÍNDICES DEL MES			REPRESENTACIÓN GRÁFICA DE LOS ESCENARIOS SEQUÍA / ESCASEZ.	
Código y nombre UTS	IES	IEE		
1 <u>Cenia-Maestrazgo</u>	0,89	0,81		
2 <u>Mijares-Plana de Castellón</u>	0,82	0,89		
3 <u>Palancia-Los Valles</u>	0,73	0,65		

IES: Índice de Sequía Prolongada. Valores entre 0 (máx. sequía) y 1 (normalidad): umbral de detección de sequía prolongada IES < 0,30 (rojo), hasta 1 normalidad (amarillo)

IEE: Índice de Estado de Escasez.

Evolución mensual del IEE e indicación del escenario diagnosticado.

	05/19	06/19	07/19	08/19	09/19	10/19	11/19	12/19	01/20	02/20	03/20	04/20	ESCENARIO
1 <u>Cenia-Maestrazgo</u>	0,51	0,42	0,46	0,47	0,53	0,28	0,29	0,31	0,56	0,74	0,79	0,81	NORMALIDAD
2 <u>Mijares-Plana de Castellón</u>	0,75	0,72	0,68	0,70	0,62	0,61	0,54	0,65	0,70	0,80	0,79	0,89	NORMALIDAD
3 <u>Palancia-Los Valles</u>	0,56	0,59	0,62	0,57	0,72	0,63	0,37	0,43	0,58	0,57	0,58	0,65	NORMALIDAD

Clasificación del estado del indicador e IEE y del escenario	Descripción	Val. indic. / IEE	Estado/escenario	Descripción	V. indic./IEE	Estado/escenario
	Ausencia de escasez	1,00-0,50	NORMALIDAD	Escasez severa	0,30-0,15	ALERTA
	Escasez moderada	0,50-0,30	PREALERTA	Escasez grave	0,15-0,00	EMERGENCIA

Fuente: CHJ. "INFORME DE SEGUIMIENTO DE LA SEQUÍA Y LA ESCASEZ"

<https://www.chj.es/es-es/medioambiente/gestionsequia/Documents/Informes%20Seguimiento/InformeSequia.pdf>

4. DANYS I SEQUERA

Aquest mes els danys en les plantacions agrícoles s'han degut a aquest efecte de les pluges abundants i persistents esdevingudes, que han afectat en diferent mesura els diversos cultius de la província.

El comentari general al camp ha sigut la bondat de les pluges en els cultius, amb les excepcions que s'assenyalen a continuació:



En cereal, en algunes localitats de la comarca de l'Alt Maestrat, com la Jana, Rossell, Sant Mateu i la Salzadella, les pluges han provocat danys per asfíxia radicular a causa del drenatge insuficient del sòl, amb una producció afectada que s'estima provisionalment en un 5 %.

En els cultius hortícoles de la zona nord de la província, les pluges han sigut beneficioses en general, llevat d'afeccions per mildiu i un important increment en la població de caragols, que ha requerit l'aplicació de tractaments per part dels agricultors de la comarca del Baix Maestrat. També al Baix Maestrat s'ha produït un minvament en la qualitat d'algunes collites, com és el cas de les faves, ja que les pluges han provocat que empitjore la qualitat, per haver engrossit massa i enrogit.

A la comarca de la Plana Baixa, s'estava realitzant la preparació de les terres de labor per a plantar l'hortalissa d'estiu, fonamentalment meló, meló d'Alger, tomaca, ceba i pimentó, per la qual cosa les pluges no van produir danys. No obstant això, en les plantacions de tomaca en curs a l'aire lliure, l'excés d'humitat ocasionat per les precipitacions abundants ha afavorit l'aparició de *Phytophthora* i *Cladosporium*.

En cítrics, a la comarca de la Plana Baixa, s'informa de la presència de *Botrytis* en la floració de primavera de les varietats ortanique, clemenvilla i en menor mesura s'ha vist en clemenules, afecció que s'observa, sobretot, en aquelles plantacions que no havien sigut podades i l'estimació de les quals és d'un 5-10 % de flor afectada. Així mateix, s'ha detectat esgrogueïment de fulles, probablement a causa d'embassada del terreny per les pluges.

En fruiters, el cultiu del cirerer ha sigut, fins al moment, el gran perjudicat per la climatologia. La informació recollida a la Salzadella assenyala que, a la pol·linització irregular i la falta de quallat a causa de les pluges de març i abril (15 % quallat), s'ha sumat el craqueig, ocasionat per les pluges de final d'aquest mes, en l'escassa fruita desenvolupada. A això que cal afegir una alta incidència de picades de pardals. Tot això ha derivat en la pèrdua pràcticament total de la collita.

D'altra banda, la informació que arriba de l'Alt Palància, suggereix danys importants en el cultiu del caqui a causa de les pluges abundants, que han ocasionat la caiguda de brots (fins i tot previs a l'obertura de la flor) així com l'aparició de taques foliars.

En el cultiu de l'ametler, en general, s'ha detectat la presència de *Monilia*, *Fusicoccum*, crivellat i abonyegat (en marcona), en diverses comarques de la província i en plantacions que no havien sigut tractades, fonamentalment.



Finalment, en l'olivar l'ull de gall ha sigut l'afecció més o menys present en tota la província, que ha provocat la caiguda de fulles en alguna comarca com el Baix Maestrat, a causa de la seua intensitat.

5. ESTAT DELS CULTIUS

Cereals

Amb les pluges esdevingudes a l'abril, segons s'informa a la comarca dels Ports, el cereal presenta un bon estat vegetatiu, des de l'encanyada en alguns camps fins a l'inici de l'espigat en uns altres, en funció de la data en què es va sembrar. El mateix ocorre a la comarca del Baix Maestrat.

Malgrat això, en alguns municipis de la comarca de l'Alt Maestrat, a causa de les pluges, s'han detectat danys per asfíxia radicular a causa del drenatge insuficient del sòl.



Cereal a la comarca dels Ports

Arròs

Durant el mes d'abril i, a causa de les pluges, no s'han pogut dur a terme les tasques de preparació del terreny per a la sembra, com és habitual a la província, ja que els camps es trobaven negats.



Hortalisses

En general, les pluges han sigut beneficioses per als cultius hortícoles, llevat d'alguns camps situats en zones inundables, les collites de les quals s'han vist perjudicades per les intenses precipitacions.

A la comarca de la Plana Baixa informen de retard en les plantacions perquè les pluges han impedit aquestes tasques. No obstant això, durant la primera quinzena del mes s'ha pogut fer la plantació de meló a la zona de Moncofa.

A la zona de l'Alt Palància, a Viver, on últimament es cultiva carxofa d'estiu, no s'ha pogut procedir a la seua plantació durant aquest mes (com és habitual), a causa de les pluges.

D'altra banda, durant el mes d'abril han iniciat campanya algunes hortalisses d'estiu, com l'albergina i la bajoca (la Plana Baixa), la carabasseta (la Plana Alta) i la creïlla (el Baix Maestrat). Continua el cultiu d'encisam, tomaca, ceba, bleda, api verd, espinacs, carxofa... i ha acabat aquest mes la campanya d'altres hortícoles com la col xinesa, el bròcoli i la carabassa.



Cultiu de carabasseta a la Plana Alta (detall)

Pel que fa al cultiu de carxofa, en general el volum de producció s'ha mantingut. Durant el mes d'abril es continua recol·lectant la varietat Tudela i s'ha iniciat la recol·lecció de varietats híbrides a final del mes.



Quant a la ceba, s'ha obtingut una ceba tendra de qualitat i bon calibre, encara que a final de mes els efectes de les pluges han fet que les tiges perden qualitat i molts dels buls que estaven destinats a tendra, s'han deixat assecar.

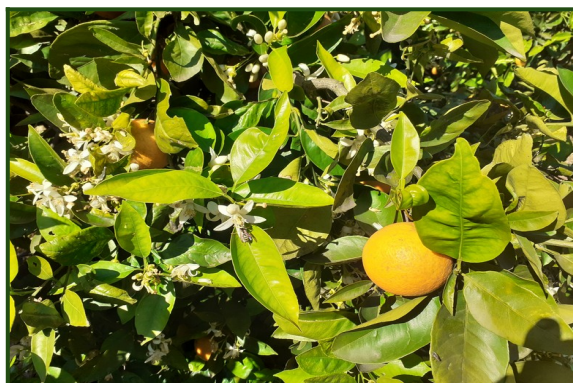


Efecte de les pluges sobre el cultiu de ceba

En floricol, els volums recol·lectats han disminuït, fonamentalment pel canvi de varietats, perquè està pròxima la finalització de les d'hivern i comença la collita de noves varietats, la qual, d'altra banda, s'ha vist dificultada per les precipitacions esdevingudes.

Cítrics

Tots els cítrics presenten estat fenològic avançat i en algunes varietats, com la València late conviuen flor i fruit.



Varietat València late (la Plana Alta)



La recol·lecció ha marcat l'activitat citrícola al camp, que s'ha dut a terme a ritme ràpid, quan les pluges ho han permés, a causa del gran interès del mercat per aquesta fruita, motivat en gran manera per la pandèmia.

Les pluges, en general, han sigut favorables al cultiu, amb l'avantatge que no s'ha hagut de regar, a més d'haver afavorit l'augment de grandària de fruit en algunes varietats tardanes com la València late. No obstant això, a la Plana Baixa, s'informa de problemes de *Botrytis* en la floració de les varietats ortanique i clemenvilla, sobretot en els camps que no s'han podat, així com esgrogueïment de fulles, probablement a causa de l'embassada del terreny per les pluges. Totes dues afeccions han afectat menys les clemenules.

Quant a les plagues i, a causa de les baixes temperatures, no s'aprecia tant la presència de pugó, però s'espera una futura afecció per cotonet de les Valls.

D'altra banda, durant el mes s'han dut a terme tractaments fitosanitaris contra el cotonet de les Valls, adobaments foliars i tractaments amb àcid gibberèl·lic per a afavorir el quallat.

Pel que fa a la producció, cal assenyalar que a l'abril s'han recol·lectat a la província les varietats d'**híbrids** orri i ortanique, que han acabat la campanya a mitjan mes.

En el grup **nàvel**, també va acabar la campanya la varietat lane late i, un poc més tard, la nàvel Powell, i en el grup de les **blanques**, va començar la recol·lecció de les varietats València late i delta a la província.

Cirerer

El cultiu del cirerer a la Salzadella s'ha vist molt perjudicat per les pluges i a l'afecció per *Monilia* se suma la pèrdua pràcticament total de collita, tal com es comenta en l'apartat de danys més amunt ressenyat.



Danys en cirera ocasionats per les pluges (la Salzadella)

Magraner

El cultiu es desenvolupa amb normalitat, afavorit per les precipitacions caigudes.

Després de la difícil campanya passada, alguns agricultors han abandonat les pràctiques culturals en aquest cultiu.



Inici de floració en magraner



Vinya

El cultiu de la vinya es desenvolupava favorablement a la província aquest mes, més encara amb la pluja rebuda.



Varietat ull de llebre. Inici de la brotada a Viver

Olivar

S'ha observat durant el mes un desenvolupament normal del cultiu en tota la província, amb estat fenològic un poc avançat respecte al seu cicle normal, com ha ocorregut en tots els cultius permanents en general.

A la zona de l'Alt Palància s'espera que la flor òbriga a mitjan maig. Durant el mes d'abril s'ha detectat molt d'ull de gall a causa de la humitat ocasionada per les pluges, amb la qual cosa s'ha començat a tractar el cultiu a mitjan mes.

També a les comarques de l'Alt i Baix Maestrat la presència d'ull de gall ha sigut palesa, per la qual cosa s'han generalitzat els tractaments amb fungicides sistèmics.

La floració, en les dues comarques, s'espera entre final d'abril i principi de maig.



Detall botons florals (l'Alt Palància)

Ametler

En general, i malgrat els problemes fúngics que s'estan detectant, la pluja ha anat molt bé als arbres que van ser tractats oportunament i cuidats i els fruits continuen el seu procés d'engrossiment.

Durant el mes, i mentre la pluja ho ha permès, s'ha anat llaurant la terra per a l'eliminació de males herbes.

A la comarca de l'Alt Palància, en els camps on no es van fer tractaments ha caigut una mica de fulla i fruit (probablement per *Monilia*), a més d'observar-se afecció per abonyegat en la varietat marcona.

Al Baix Maestrat, i també a causa de l'excés d'humitat ocasionat per les pluges, informen de presència de *Monilia*, *Fusicoccum* i crivellat i, a la zona de la Ribera de Cabanes, s'han detectat problemes d'abonyegat i presència de molt de pugó.

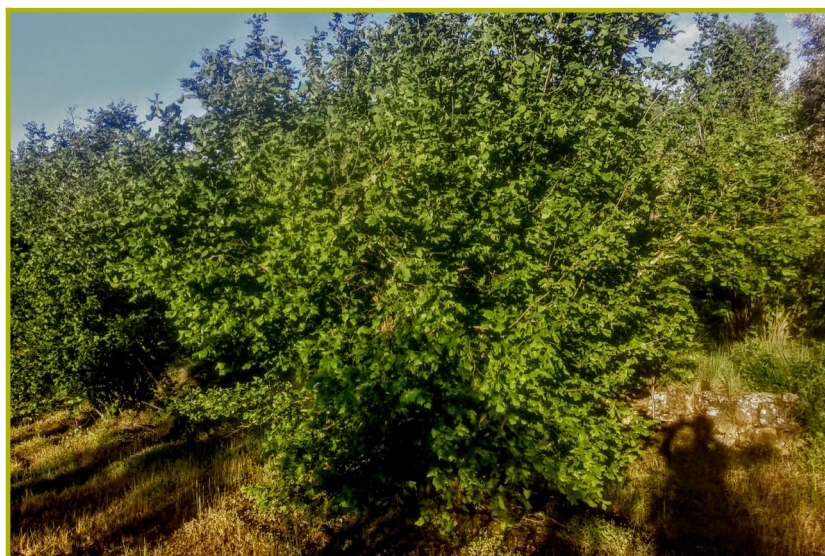
A la comarca dels Ports, el cultiu vegeta amb normalitat, tot i que, a causa de la humitat d'aquest mes, s'han hagut d'incrementar els tractaments contra fongs.



Detall desenvolupament del fruit (la Plana Alta)

Avellaner

A la comarca dels Ports, el cultiu vegea amb normalitat, tot i que, a causa de la humitat d'aquest mes, s'han hagut d'incrementar els tractaments fungicides.



Cultiu d'avellaner (Benassal)



Anouer

A la comarca de l'Alt Palància, a Viver, informen d'un desenvolupament adequat de les plantacions, que aquest mes presenten ja les inflorescències masculines en les varietats primerenques.



Detall desenvolupament vegetatiu anouer. Varietat Serr (Viver)

Pastures

Cal assenyalar que les pluges han propiciat el molt bon estat en què es troben les pastures a la província.



Pastures a la comarca dels Ports