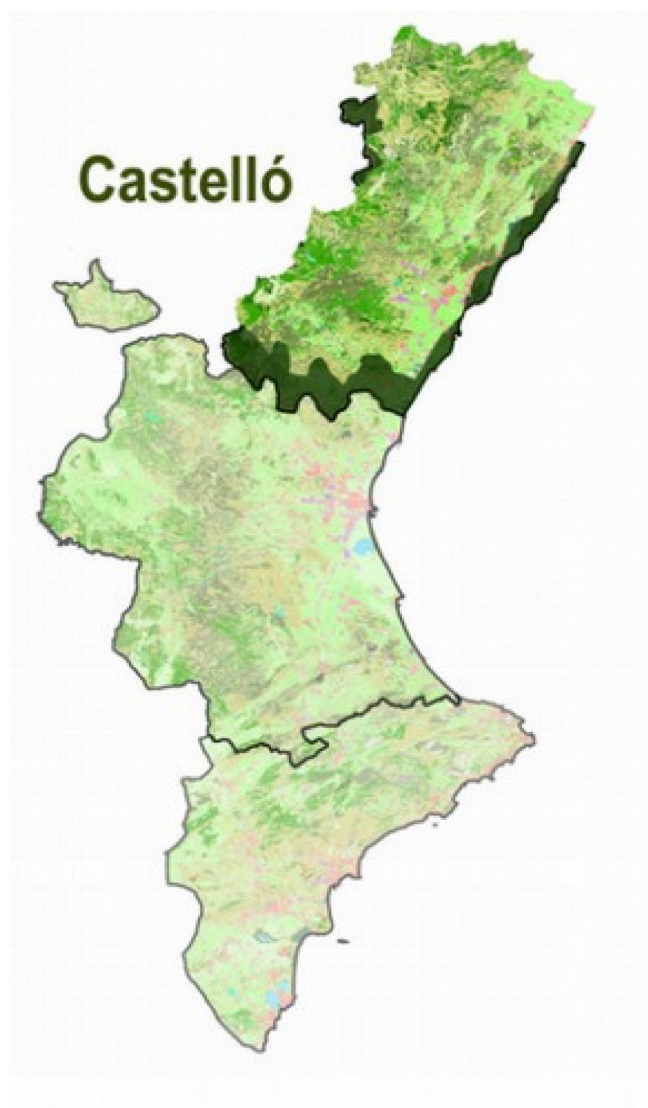




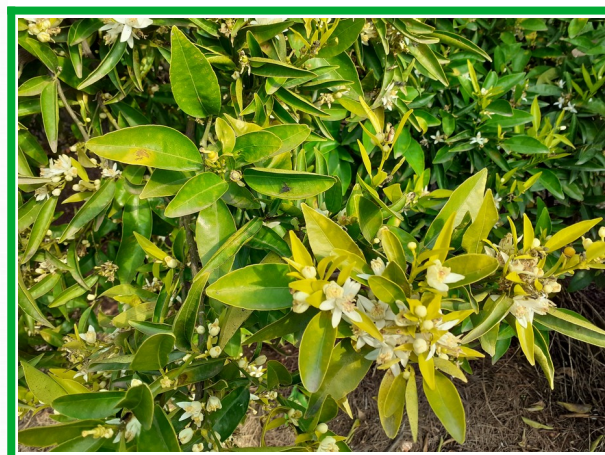
**GENERALITAT  
VALENCIANA**

Conselleria de Agricultura,  
Desarrollo Rural, Emergencia  
Climática y Transición Ecológica

# INFORME MENSUAL COYUNTURA AGRARIA



**Març - 2020**





## ÍNDEX

1. RESUM.....	3
2. INDICADORS AGROMETEOROLÒGICS.....	5
2.1. Temperatures.....	6
2.2. Precipitació.....	7
2.3. Reserva d’humitat del sòl.....	9
2.4. Índex de precipitació estandarditzat (índex de sequera).....	10
3. SITUACIÓ D’EMBASSAMENTS I RECURSOS CIRCULANTS.....	11
3.1. Embassaments.....	11
3.2. Seguiment d’indicadors d’escassetat.....	11
4. DANYS I SEQUERA.....	13
5. ESTAT DELS CULTIUS.....	14
Cereals.....	14
Arròs.....	14
Hortalisses.....	14
Cítrics.....	15
Cirerer.....	17
Olivar.....	17
Ametler.....	18
Pastures.....	18

*Foto de portada: floració clemenules (Plana Alta).*



## **1. RESUM**

El mes de març, a la Comunitat Valenciana, segons informa l'Agència Estatal de Meteorologia (AEMET), ha sigut un mes qualificat de normal quant a temperatura (11,4 °C de mitjana), però extremadament humit quant a pluviometria, amb una precipitació acumulada de 148,7 l/m<sup>2</sup>, que ha resultat més de quatre vegades superior a la de la mitjana climàtica de 1981-2010.

La temperatura mitjana provincial, obtinguda de les dades subministrades per les estacions de la xarxa SIAR, ha sigut de 12,7 °C, molt similar a la de l'any passat (12,9 °C). Cal assenyalar que, encara que la mitjana de març ha estat pròxima a la mitjana de la climatologia de referència, el mes ha sigut, sens dubte, extraordinari, ja que es va iniciar amb una primera quinzena molt càlida, per a passar a una segona quinzena extremadament freda a causa de l'escassa insolació i a l'elevada nuvolositat.

En relació amb les precipitacions, la precipitació acumulada a la província de Castelló ha sigut sis vegades superior a la mitjana normal. El brusc canvi de temps es va produir a partir del dia 16 i va provocar precipitacions persistents fins a final de mes, entre les quals van destacar les acumulades dels dies 16, 23 i 31.

La **humitat del sòl** tant en les capes profundes com en les superficials es va veure afavorida per les pluges persistents, que es van situar en valors del 98 % en tota la província. La **reserva hídrica** va mantindre una lleugera tendència a l'alça a la conca del Xúquer, que és tendència des de final de desembre.

L'efecte de les pluges del mes, especialment dels temporals de pluja dels dies 16, 23 i 31, que van deixar pluges generalitzades i persistents, s'ha apreciat en els cultius **hortícoles**. S'ha produït afecció en florícol, faves, encisam, ceba, creïlla (podridura de tija), però no en carxofa. En alguns casos, hi ha hagut que retirar plantacions senceres que es trobaven cultivades en zones inundables. A la Plana Baixa, s'han retardat les sèmbrs d'hortalisses perquè no es van poder realitzar en el seu moment a causa de les pluges.

En **fruiters**, destaca la incidència de les pluges en cirerer, ja que van esdevindre quan el cultiu es trobava en floració plena a la Salzedella, fet que previsiblement afectarà el quallat, a més dels possibles problemes de moniliosi.

Pel que fa a l'estat dels cultius, el **cereal** va evolucionar favorablement a la província durant el mes de març. En la zona arrossera de la província, es van dur a terme les tasques de preparació del terreny per a la futura sembra.



Les **hortalisses** d'hivern cultivades a la província van continuar en producció (espinac, col de cabdell, fulla llisa i fulla arrissada, col llombarda, encisam, faves, etc.). Aquest mes, s'ha donat per finalitzada la campanya d'escaroles i la de carabassa tipus cacauet. La carxofa ha mantingut una elevada producció, igual que ha ocorregut amb l'encisam romà.

A causa de les elevades temperatures, totes les varietats de **cítrics** en general es presenten avançades respecte del seu cicle normal i en molts casos coexisteixen flor i fruit en arbre. Amb la campanya de clementines finalitzada al febrer a la província, el mes de març s'ha centrat en les varietats d'híbrids que queden encara en campanya i fonamentalment en les taronges.

Pel que fa a les taronges, en el grup nàvel, es va recol·lectar la varietat lane late. A mitjan mes de març, va començar la recol·lecció de la varietat nàvel Powell a la Plana Baixa.

Finalment, en el grup blanques, la varietat sal·lustiana va donar per conclosa la campanya a principi de mes i es va iniciar la campanya de València late.

La recol·lecció de l'**olivera** estava finalitzada pràcticament en tota la província. En totes les varietats es va observar un avanç del desenvolupament vegetatiu.

L'**ametler** ha continuat el seu normal desenvolupament en la varietat comuna, si bé en marcona la floració ha sigut molt escalonada, probablement per efecte de la calor, la qual cosa ha provocat un quallat irregular amb caiguda de fruit acabat de quallar.



## **2. INDICADORS AGROMETEOROLÒGICS**

El mes de març, a la Comunitat Valenciana, segons informa l'Agència Estatal de Meteorologia (AEMET), ha sigut un mes qualificat de normal quant a temperatura (11,4 °C de mitjana), però extremadament humit quant a la pluviometria, amb una precipitació acumulada de 148,7 l/m<sup>2</sup>, que ha resultat més de quatre vegades superior a la de la mitjana climàtica de 1981-2010.

Quant a la temperatura, cal assenyalar que, encara que la mitjana de març és similar a la mitjana de la climatologia de referència, el mes ha sigut, sens dubte, extraordinari. Es va iniciar amb una primera quinzena molt càlida per a passar a una segona quinzena extremadament freda a causa de l'escassa insolació i l'elevada nuvolositat en aquest període. A la província de Castelló, ha sigut la segona quinzena de març amb menys insolació que es coneix, segons totes les dades històriques de què es disposa.

En relació amb les precipitacions, març de 2020 és el segon mes més humit des de 1950 a la Comunitat Valenciana i també ho ha sigut a la província de Castelló. La precipitació acumulada ha sigut sis vegades superior a la mitjana normal. El brusc canvi de temps es va produir a partir del dia 16 i va provocar precipitacions persistents fins a final de mes, entre les quals van destacar les acumulades dels dies 16, 23 i 31. El dia 16, la precipitació acumulada va superar els 100 l/m<sup>2</sup> a la província de Castelló (Vilafranca, Catí, Benassal...), i va ser el dia 31 el més destacat, en produir-se a l'interior de la província precipitacions en forma de neu durant la matinada i les primeres hores del matí, que desapareixerien al migdia i es generalitzarien llavors les precipitacions locals de molt forta intensitat (acumulats de 197,6 l/m<sup>2</sup> a la Pobla Tornesa, 170 l/m<sup>2</sup> a Borriana, 150 l/m<sup>2</sup> a Almassora...).

A continuació, es mostra el resum meteorològic mensual a la província elaborat amb les dades de l'IVIA recollides per la xarxa SIAR d'estacions agroclimàtiques.

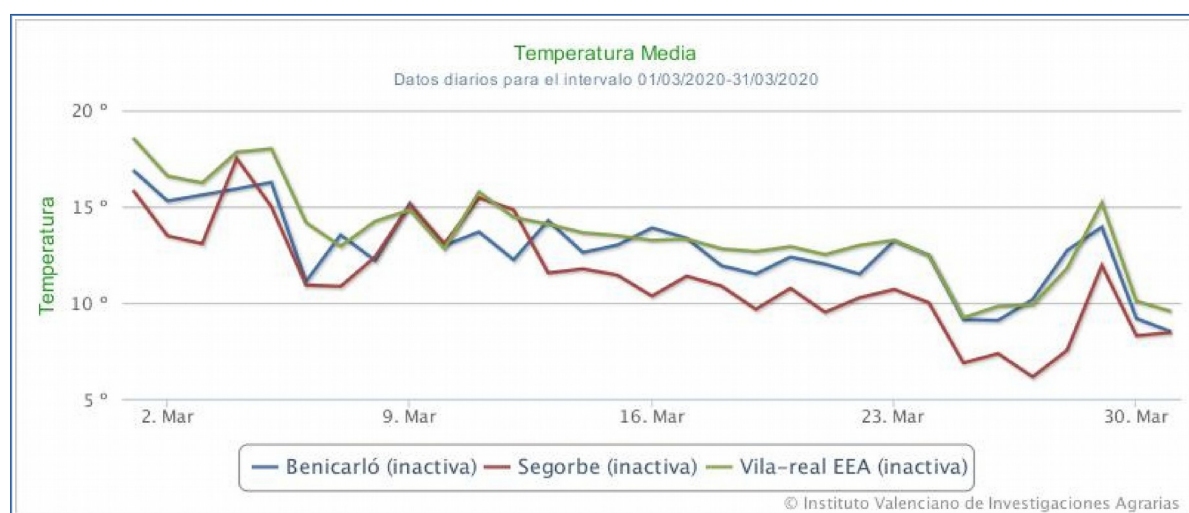
Estación	T <sup>2</sup> media de las medias (°C)	T <sup>2</sup> máx de las máximas (°C)	T <sup>2</sup> mín de las mínimas (°C)	HR media de las medias (%)	V media (Km/h)	Racha máxima (Km/h)	E To total	Pp total (mm)
Benicarló	12,77	25,45	3,62	76,87	2,18	27,58	56,73	135,53
Burriana	12,65	26,64	2,96	75,58	2,65	27,79	57,38	121,37
Ribera de Cabanes	13,25	26,15	5,31	70,2	4,68	35,03	69,25	215,46
Castelló Benadresa	12,64	24,37	3,65	71,13	5,15	51,37	68,19	132,42
Vall d'Uixó	13,09	27,66	4,05	66,95	3,86	34,56	64,26	158,63
Nules	13,13	26,42	3,99	72,32	3,61	48,42	60,92	170,79
Onda	12,78	25,06	3,23	67,45	5,82	51,77	73,56	162,74
San Rafael del Rio	12,02	24,18	4,03	74,53	6,58	50,58	72,19	137,69
Segorbe	11,37	24,06	0,22	71,44	3,71	42,91	59,39	131
Vila-real EEA	13,53	25,49	4,6	68,5	5,56	69,95	74,55	116,7



## 2.1. Temperatures

La temperatura mitjana provincial, obtinguda de les dades subministrades per les estacions de la xarxa SIAR, ha sigut de **12,7 °C**, molt similar a la de l'any passat (12,9 °C), i van oscil·lar els valors mitjans mensuals per estació entre els 11,4 °C de Segorbe i els 13,5 °C de Vila-real.

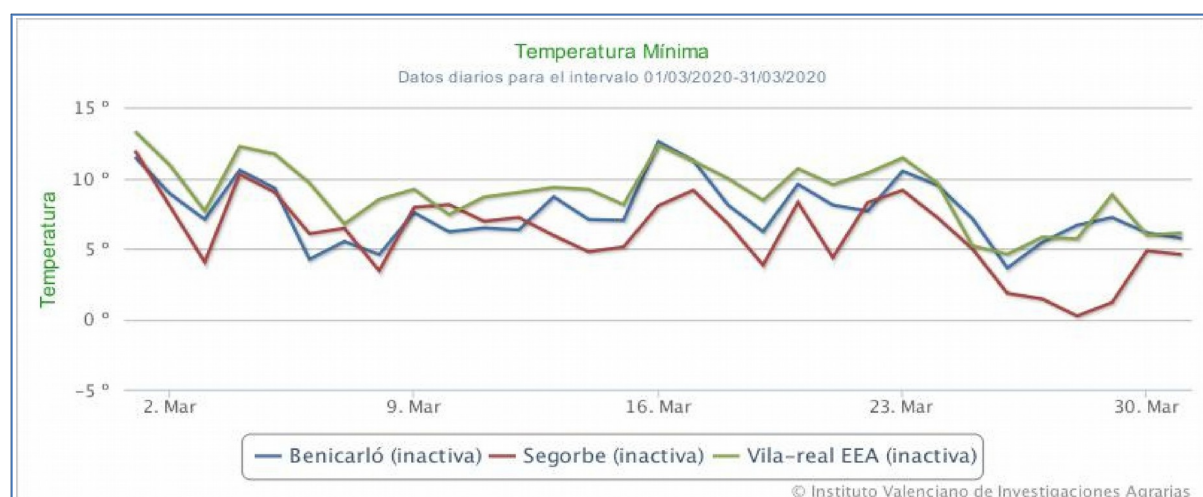
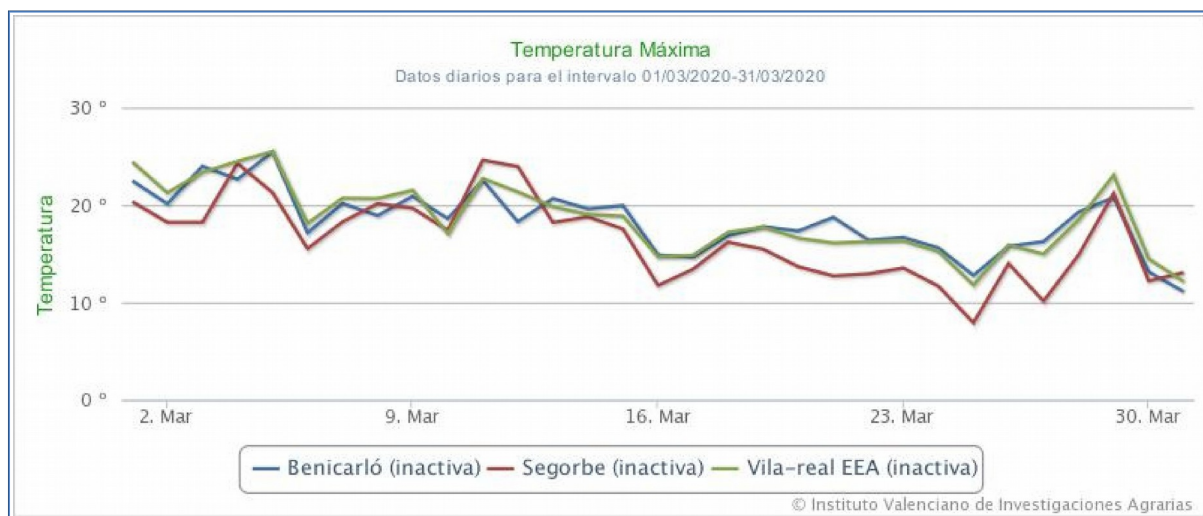
En la gràfica següent, es reflecteix l'evolució al llarg del mes de la temperatura mitjana en dues de les estacions litorals (nord i sud) de la xarxa SIAR i una estació de l'interior de la província.



En relació amb les temperatures màximes i mínimes, de les dades de les estacions agroclimàtiques s'obté que el valor diari màxim de les temperatures màximes es va registrar a l'estació de la Vall d'Uixó el dia 4, que va ascendir a **27,6 °C**, mentre que la temperatura diària més baixa (mínima de les mínimes) va ser de **0,2 °C**, registrada a l'estació de Segorbe el dia 28.

En la gràfica següent, es pot observar l'evolució al llarg del mes de les temperatures màximes i mínimes en dues de les estacions litorals (nord i sud) de la xarxa SIAR i una estació de l'interior de la província.



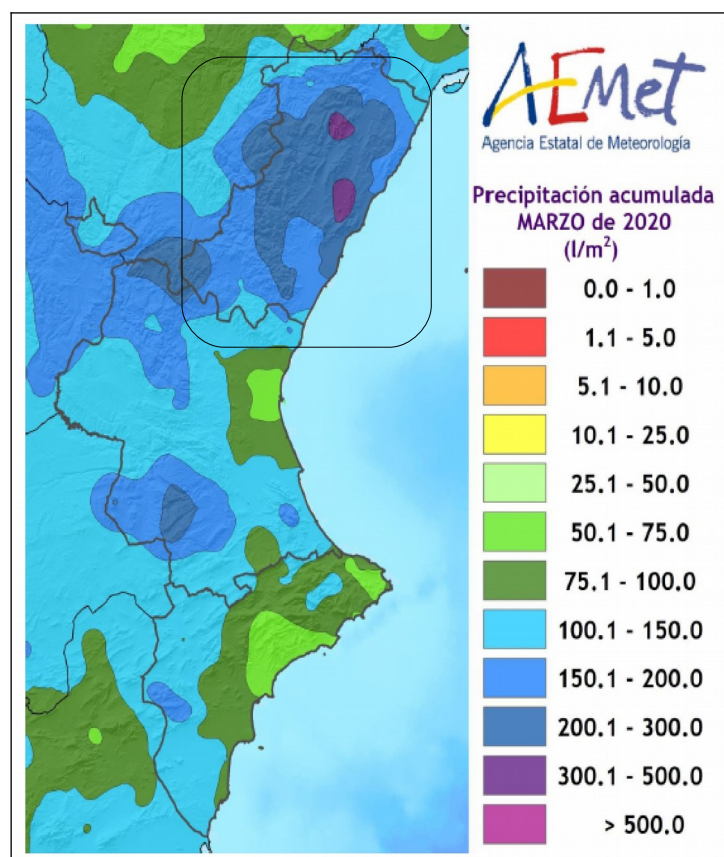


## **2.2. Precipitació**

Segons la informació recollida de l'Agència Estatal de Meteorologia a la Comunitat Valenciana, el mes de març es qualifica d'extremadament humit, amb una precipitació acumulada més de quatre vegades superior a la de la mitjana, i, en el cas de la província de Castelló, fins a sis vegades superior.



A la província, sumant les dades de tots els temporals, durant el mes de març s'han arribat a acumular 348,3 l/m<sup>2</sup> a l'aeroport de Castelló de la Plana, 304,6 l/m<sup>2</sup> a la Pobla Tornesa, 297,7 l/m<sup>2</sup> a Vilafranca, 223,0 l/m<sup>2</sup> a Borriana i 205,4 l/m<sup>2</sup> a Almassora, entre altres.



Quant a les dades registrades per la xarxa SIAR d'estacions agroclimàtiques de la província, la precipitació total mitjana a la província ha sigut de **148,2 l/m<sup>2</sup>**, i ha oscil·lat entre els 116,7 l/m<sup>2</sup> recollits a Vila-real i els 215,4 l/m<sup>2</sup> de la Ribera de Cabanes.

A continuació, es representen les dades diàries de precipitació durant el mes de març, recollides en dues de les estacions litorals (una al nord i l'altra del sud) i una estació de l'interior de la província, de la xarxa SIAR.

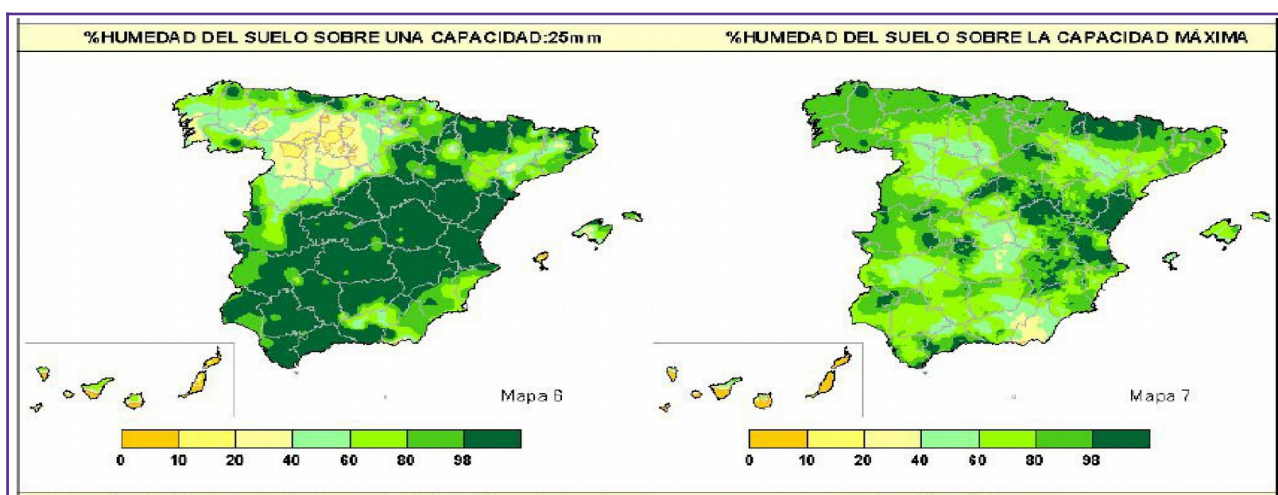




### 2.3. Reserva d'humitat del sòl

El Butlletí hídric nacional, elaborat cada deu anys per AEMET, recull la situació de la **humitat del sòl** referida al percentatge d'aigua disponible per a les plantes, en la capa superficial i en profunditat (profunditat de les arrels) per a tot el territori nacional.

Així, en el balanç hídric del sòl elaborat per AEMET a 31/03/2020, el sòl de la província presentava un percentatge d'humitat en les capes superficials del 98 % en tot el territori, igual que en les capes profundes, tal com es mostra en els mapes inferiors facilitats per l'Agència Estatal de Meteorologia.

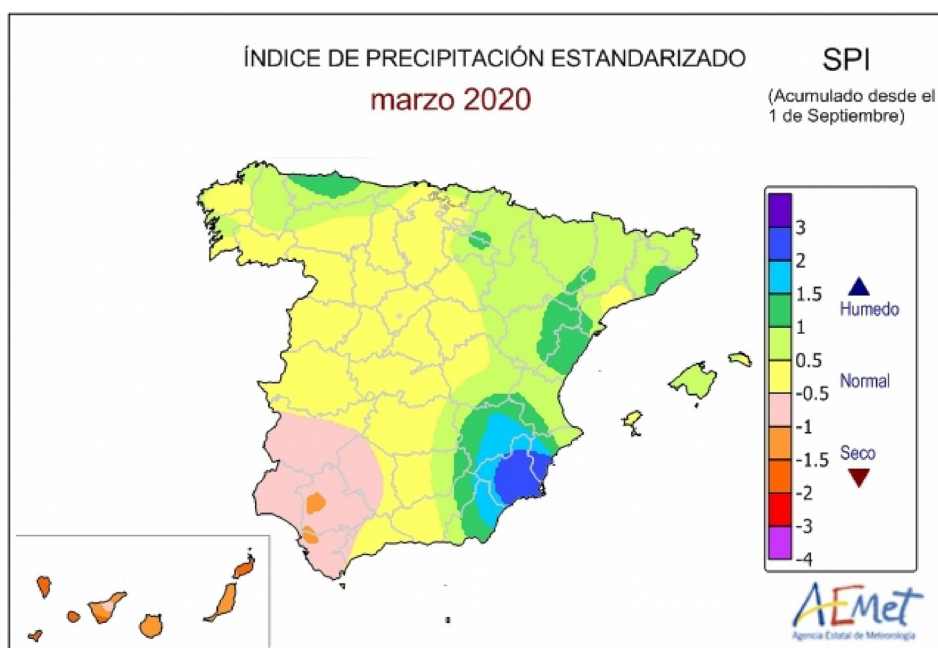




## **2.4. Índex de precipitació estandarditzat (índex de sequera)**

L'**índex de precipitació estandarditzat (SPI)** va ser dissenyat a fi de donar compte de les diferents maneres en què el dèficit de precipitació afecta els diferents sistemes de recursos hídrics (humitat del sòl, aigües superficials, aigües profundes, etc.). Concretament, l'SPI permet avaluar l'impacte del dèficit de precipitació sobre la disponibilitat dels diferents tipus de recursos hídrics. Els valors positius de l'SPI indiquen una precipitació superior a la mitjana i els valors negatius, una precipitació inferior a la mitjana, per al lloc i el període triats.

L'SPI que elabora mensualment AEMET reflecteix uns valors per a març, acumulat des de l'1 de setembre (any hidrològic), entre **1 i 1,5** en quasi tota la província, excepte la franja meridional, d'aproximadament un 20 % de la seua superfície, en què els valors van ser entre 0,5 i 1, la qual cosa mostra una evolució del període a la província que passa de "normal" (al mes de febrer) a lleugerament humit en relació amb la precipitació caiguda.





### 3. SITUACIÓ D'EMBASSAMENTS I RECURSOS CIRCULANTS

#### 3.1. Embassaments

A continuació, es mostra la situació a la província dels principals embassaments a data 30 de març.

EMBALSE	CAPACIDAD Hm3	EMBALSADO Hm3	% S/TOTAL	Variación (en Hm3) respecto 23/03/2020
<b>Sistema MIJARES</b>				
ALCORA	1,4	1,38	101,03%	0,00
ARENOS	136,9	65,61	47,92%	-0,30
MARIA CRISTINA	18,4	9,52	51,63%	1,15
SICCHAR	49,3	41,11	83,38%	-0,31
BALAGUERAS	0,1	0,12	99,70%	0,00
VALBONA	0,5	0,49	98,34%	0,00
MORA DE RUBIELOS	1,0	0,41	42,39%	0,00

Font: Confederació Hidrogràfica del Xúquer (CHX)

#### 3.2. Seguiment d'indicadors d'escassetat

##### ► Indicadors de sequera prolongada i d'escassetat

En el Pla especial de sequera (PES) vigent desenvolupat per la Confederació Hidrogràfica del Xúquer (CHX), es diferencia el diagnòstic i la gestió de les situacions de sequera prolongada i les d'escassetat conjuntural de la demarcació.

Per a això, el PES estableix unitats de gestió territorial diferenciades i un doble sistema d'indicadors.

- Defineix sequera prolongada com la produïda per circumstàncies excepcionals o que no han pogut preveure's raonablement. Com a indicador de sequera prolongada, s'ha pres l'SPI (índex de precipitació estandarditzat). Es divideix el territori en 13 unitats territorials (UT), i a la província de Castelló en corresponen tres: (1) Sénia-Maestrat, (2) Millars - Plana de Castelló i (3) Palància - les



Valls. Cada UT disposa de 47 pluviòmetres representatius (11 a Castelló), a partir dels quals i mitjançant una ponderació s'obtenen els **índexs d'estat de sequera (IES)** per a cada UT. Aquest valor es trobarà entre 0 i 1, i el llindar és el valor 0,3. Valors inferiors indicaran sequera i superiors, normalitat.

- D'altra banda, l'escassetat és la situació de falta de recursos hídrics per a atendre les demandes d'aigua previstes. L'escassetat conjuntural, que és objecte de seguiment de l'informe, representa la situació d'escassetat no continuada que, tot i que permet el compliment dels criteris de garantia en l'atenció de demandes, limita temporalment el subministrament de manera significativa. Per al cas d'escassetat, en cada unitat territorial s'han triat diversos indicadors relacionats amb la disponibilitat de recursos, de manera que reflecteixen el risc de no satisfer les demandes d'aigua. En la demarcació hidrogràfica del Xúquer, les variables que s'han triat han sigut les precipitacions mesurades a les estacions meteorològiques, les aportacions dels rius a les estacions d'aforament i les aportacions d'entrades a embassaments, les evolucions dels nivells piezomètrics als aqüífers i els volums embassats. Com en l'índex de sequera, es combinen i es ponderen les diferents variables utilitzades amb la qual cosa s'obté l'**índex d'estat d'escassetat (IEE)**. El rang de valors de l'índex va de 0 a 1 i permet classificar la situació d'escassetat en els quatre nivells següents, que es codificaran amb els colors que s'indiquen en el quadre:

Descripción	Valor del indicador/IEE	Estado/escenario
Ausencia de escasez	1,00-0,50	NORMALIDAD
Escasez moderada	0,50-0,30	PREALERTA
Escasez severa	0,30-0,15	ALERTA
Escasez grave	0,15-0,00	EMERGENCIA

**Per a més informació, podeu consultar l'informe en la pàgina web següent <https://www.chj.es/es-es/medioambiente/gestionsequia/Documents/Informes%20Seguimiento/InformeSequia.pdf>**

En el gràfic següent, s'indiquen els índexs IES (índexs d'estat de sequera) i l'IEE (índex d'estat d'escassetat) per al mes en curs, així com un seguiment de l'evolució dels últims dotze mesos de l'IEE.



**INFORME DE SEGUIMIENTO DE LA SEQUÍA Y LA ESCASEZ** | **CASTELLÓN - MARZO 2020**

UNIDADES TERRITORIALES E ÍNDICES DEL MES			REPRESENTACIÓN GRÁFICA DE LOS ESCENARIOS SEQUÍA / ESCASEZ.	
Código y nombre UTS	IES	IEE		
1 <i>Cenia-Maestrazgo</i>	0,75	0,79		
2 <i>Mijares-Plana de Castellón</i>	0,78	0,79		
3 <i>Palancia-Los Valles</i>	0,74	0,58		

**IES:** Índice de Sequía Prolongada. Valores entre 0 (máx. sequía) y 1 (normalidad); umbral de detección de sequía prolongada IES < 0,30 (rojo), hasta 1 normalidad (amarillo)

IES	Índice de Estado de Escasez	Evolución mensual del IEE e indicación del escenario diagnosticado.												ESCENARIO
		04/19	05/19	06/19	07/19	08/19	09/19	10/19	11/19	12/19	01/20	02/20	03/20	
1	<i>Cenia-Maestrazgo</i>	0,56	0,51	0,42	0,46	0,47	0,53	0,28	0,29	0,31	0,56	0,74	0,79	NORMALIDAD
2	<i>Mijares-Plana de Castellón</i>	0,63	0,75	0,72	0,68	0,70	0,62	0,61	0,54	0,65	0,70	0,80	0,79	NORMALIDAD
3	<i>Palancia-Los Valles</i>	0,57	0,56	0,59	0,62	0,57	0,72	0,63	0,37	0,43	0,58	0,57	0,58	NORMALIDAD

Clasificación del estado del indicador e IEE y del escenario	Descripción	Val. indic. / IEE	Estado/escenario	Descripción	V. indic./IEE	Estado/escenario
	Ausencia de escasez	1,00-0,50	NORMALIDAD	Escasez severa	0,30-0,15	ALERTA
	Escasez moderada	0,50-0,30	PREALERTA	Escasez grave	0,15-0,00	EMERGENCIA

Fuente: CHJ. "INFORME DE SEGUIMIENTO DE LA SEQUÍA Y LA ESCASEZ"

<https://www.chj.es/es-es/medioambiente/gestionsequia/Documents/Informes%20Seguimiento/InformeSequia.pdf>

#### 4. DANYS I SEQUERA

Durant el mes de març, climatològicament, han destacat els temporals de pluja dels dies 16, 23 i 31 (que es va prolongar a l'1 d'abril), que van deixar pluges generalitzades i persistents, d'intensitat, en tota la comunitat autònoma i especialment a la província de Castelló.

L'efecte de les pluges s'ha apreciat durant el mes en els cultius hortícoles. S'hi ha observat afecció en florícol, faves, encisam, ceba, creïlla (podridura de tija), però no en carxofa. En alguns casos, hi ha hagut que retirar plantacions senceres que es trobaven cultivades en zones inundables

A la Plana Baixa, s'ha produït un retard en les sèmbers d'hortalisses, ja que no es van poder fer en el seu moment a causa de les pluges.

En fruiters, destaca la incidència de les pluges en cirerer, ja que van esdevindre quan el cultiu es trobava en floració plena a la Salzadella, la qual cosa afectarà el quallat de manera important, a més dels previsibles problemes de moniliosi.

En la resta de fruiters (inclosa la fruita seca) i cítrics les possibles afeccions a causa de les pluges de març s'apreciaran passats uns dies, per la qual cosa es comentaran en l'informe del mes d'abril.





## **5. ESTAT DELS CULTIUS**

### **Cereals**

El cultiu de cereal evolucionava favorablement a la província.

### **Arròs**

En la zona arrossera, es realitzaven les tasques de preparació del terreny per a la futura sembra.

### **Hortalisses**

Les hortalisses d'hivern cultivades a la província (principalment de fulla) van continuar en producció (espinac, col de cabdell, fulla llisa i fulla arrissada, col llombarda, encisam, faves, etc.). Aquest mes finalitzava la campanya d'escaroles i la de carabassa tipus cacauet, i començava a escassejar també la carabassa de tipus redona.



*Cultiu de fava a la Plana Alta (detall)*

En el cas de la col xinesa, va finalitzar al març la producció d'hivernacle i va començar a recol·lectar-se la procedent de cultiu a l'aire lliure.

En el cultiu de floricol, va disminuir el volum de la producció a causa de la finalització de les plantacions de cicle llarg (realitzades a la tardor). A final de mes, el cultiu es va veure afectat per les



precipitacions esdevingudes a la província, que van minvar la qualitat de la floricol que quedava en camp.

Altres cultius com el de la carxofa han mantingut una elevada producció durant aquest mes, igual que ha ocorregut amb l'encisam romà.

D'altra banda, el mes de març va donar pas a nous cultius, com és l'all porro, que va iniciar la seua plantació al Baix Maestrat, o la ceba tendra, que va començar a recol·lectar-se a la Plana Alta i a la comarca del Baix Maestrat.



*Detall cultiu de carxofa (Plana Alta)*

## **Cítrics**

A causa de les bones temperatures que arrosseguem, totes les varietats de cítrics, en general, es presentaven avançades respecte del seu cicle normal i en molts casos coexistien flor i fruit en arbre.



*Comarca Plana Alta*

Amb la campanya de clementines finalitzada al febrer a la província, el mes de març se centra en les varietats d'híbrids que queden encara en campanya i fonamentalment en les taronges.

En relació amb els **híbrids** i per a la varietat ortanique, a principi de març va començar tímidament la recol·lecció a la Plana Alta, en les zones on arribava als nivells mínims de maduresa, i va continuar a la Plana Baixa, on ja havia començat a collir-se al febrer en les zones més precoces. El ritme de tall va ser lent en tota la província, malgrat estar la collita venuda pràcticament de manera íntegra. En finalitzar el mes, encara quedava un elevat percentatge de fruita per collir.

En el cas de Nadorcott, ha anat finalitzant la recol·lecció, amb tota la producció venuda a la Plana Alta, i s'ha donat per finalitzada la seua campanya en la segona meitat de març.

En **taronges**, en el grup nàvel es va collir la varietat lane late a ritme lent durant la primera meitat del mes en trobar-se la demanda estancada, per a acabar amb una acceleració en la segona quinzena, influïda tant per les pluges com per un increment de la demanda a causa de la pandèmia. La recollida d'aquesta varietat va finalitzar amb una minva en la qualitat dels fruits, que presentaven falta de turgència (s'estima que ha quedat en arbre un xicotet percentatge de la collita), la qual cosa es va sumar als danys en la pell per vent que ja presentaven i es van comentar en l'informe anterior.



D'altra banda, a mitjan març va començar la recol·lecció de la varietat nàvel Powell a la Plana Baixa.

Finalment, en el grup blanques, la varietat sal·lustiana va donar per finalitzada la campanya a la província a principi de mes i es va iniciar la de València late, de manera que es va fer patent ja l'interés per aquesta, encara que no ha començat la recollida. Cal assenyalar que les pluges esdevingudes al març, lluny de causar danys en aquesta varietat, resultaran beneficioses a aquesta en pro de la grandària del fruit.

### **Cirerer**

El cultiu del cirerer a la Salzadella estava també molt avançat al març i la pluja esdevinguda ho va fer en floració plena, amb la qual cosa el quallat s'espera molt escàs i amb problemes de moniliosi.

### **Olivar**

La recol·lecció estava finalitzada pràcticament en tota la província, a excepció d'algunes explotacions on queda per recollir l'oliva de terra, a la zona del Baix Maestrat.

En totes les varietats s'observa un avanç del desenvolupament vegetatiu a causa de les bones temperatures registrades i s'aprecien ja clarament els botons florals en pràcticament tots els camps.

A final de març, i a la vista de la precipitació que hi ha hagut, en algunes finques van començar els tractaments contra ull de gall i punxó de l'olivera.



*Detalle varietat Vilallonga (Plana Alta)*





## **Ametler**

L'ametler ha continuat el seu desenvolupament normal en les varietats més comunes, si bé en marcona la floració ha sigut molt escalonada, probablement per l'efecte de la calor, la qual cosa ha provocat un quallat irregular amb caiguda de fruit recentment quallat, segons s'informa a les comarques de l'Alt i el Baix Maestrat.



*Detall evolució del fruit ( la Plana Alta)*

## **Pastures**

Desenvolupament excel·lent de les pastures gràcies a les pluges.