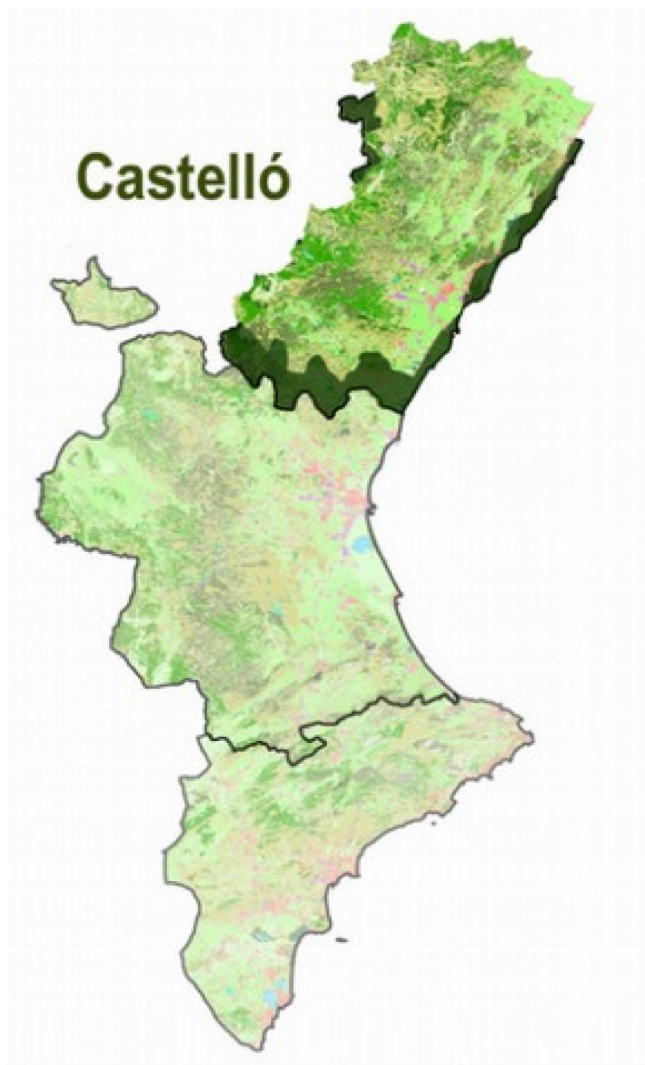




**GENERALITAT  
VALENCIANA**

Conselleria de Agricultura,  
Desarrollo Rural, Emergencia  
Climática y Transición Ecológica

# INFORME MENSUAL **CONJUNTURA AGRÀRIA**



**Febrer - 2020**





## **ÍNDEX**

### **1. RESUM**

### **2. INDICADORS AGROMETEOROLÒGICS**

2.1. Temperatures

2.2. Precipitació

2.3. Reserva d'humitat del sòl

2.4. Índex de precipitació estandarditzat (índex de sequera)

### **3. SITUACIÓ D'EMBASSAMENTS I RECURSOS CIRCULANTS**

3.1. Embassaments

3.2. Seguiment d'indicadors d'escassetat - Embassaments

### **4. DANYS I SEQUERA**

### **5. ESTAT DELS CULTIUS**

Cereals

Hortalisses

Cítrics

Olivar

Ametler

Pastures

*Foto de portada: detall floració ametler (la Plana Alta)*



## 1. RESUM

L'Agència Estatal de Meteorologia (AEMET) qualifica aquest mes de febrer com un mes extremadament càlid i molt sec a la Comunitat Valenciana.

La temperatura mitjana, 12,3 °C, s'ha situat 3,5 °C per damunt de la temperatura mitjana de referència (8,8 °C). Quasi tot el mes, la temperatura mitjana ha estat molt per damunt dels valors normals, i els dies 3 i 4 han sigut els més càlids. Tèrmicament, febrer de 2020 ha sigut el mes de febrer més càlid des que hi ha registres a la nostra Comunitat i el més anòmal de tots els mesos de l'any, des de 1950. A la zona interior nord de la nostra província, l'anomalia tèrmica mensual ha superat els 5 °C (Morella, Castellfort).

Quant a la pluviometria, les tres províncies han registrat una precipitació mitjana molt inferior a la de la mitjana normal provincial. A la província de Castelló la precipitació mitjana ha sigut de 0,6 l/m<sup>2</sup>.

A continuació es mostra un resum meteorològic mensual elaborat amb les dades que ha recollit la xarxa SIAR d'estacions agroclimàtiques.

Estación	T <sup>a</sup> media de las medias (°C)	T <sup>a</sup> máx de las máximas (°C)	T <sup>a</sup> min de las mínimas (°C)	HR media de las medias (%)	V media (Km/h)	Racha máxima (Km/h)	E To total	Pp total (mm)
Benicarló	12,24	19,65	2,69	80,02	1,27	19,19	37,42	1,0
Burriana	12,04	26,97	1,04	77,8	1,58	16,02	40,35	1,0
Ribera de Cabanes	13,12	25,60	5,25	71,16	3,9	26,21	50,80	0,0
Castelló Benadresa	12,38	25,56	3,86	73,06	3,87	29,3	54,04	0,4
Vall d'Uixó	12,99	25,77	4,11	69,16	3,85	21,48	53,48	1,4
Nules	12,67	26,82	3,79	75,07	2,73	23,04	46,51	2,4
Onda	13,16	25,47	3,17	65,49	4,5	27,86	59,30	0,4
San Rafael del Río	12,1	23,44	1,55	74,27	4,15	50,87	52,77	2,0
Segorbe	11,64	26,21	-0,52	69,28	3,09	23,39	48,31	1,6
Vila-real EEA	13,75	27,48	4,81	68,41	4,13	31,97	56,73	0,6

Elaboració pròpia. Dades IVIA (SIAR)



En relació amb l'estat dels cultius, els **cereals d'hivern** sembrats a l'octubre, van evolucionar amb normalitat i va finalitzar la sembra de cereal en algunes zones. El desgel ràpid de la neu caiguda al gener ha dificultat la nascència del cereal a la comarca dels Ports.

Les **hortícoles d'hivern** cultivades a la província (especialment hortalisses de fulla) es troben en plena producció: bleda, carxofa, carabassa, cols, florícols, encisam, escarola, faves...); i aquest mes ha finalitzat la campanya de bròcoli.

Respecte als **cítrics**, cal assenyalar que les temperatures elevades del mes de febrer han propiciat que totes les varietats de cítrics presenten un estat fenològic avançat respecte al que seria normal en aquesta època.

En **clementines**, va finalitzar la collita de la varietat Hernandina i es va donar per finalitzada la campanya de clementines a la província amb aquesta varietat.

Quant als **híbrids**, va continuar la recol·lecció de la majoria de varietats.

Pel que fa a **taronges**, en el grup nàvel es van recol·lectar les varietats lane late i nàvel Powell i en la varietat Washington nàvel es va donar per finalitzada la campanya en els primers dies del mes.

Pel que fa al grup de les sanguines, a mitjan febrer es va donar per acabada la campanya de Sanguinelli.

En el grup blanques, la varietat sal·lustiana s'ha recol·lectat a ritme lent a causa de l'escassa demanda i al fet de trobar-se el mercat saturat.

El cultiu de l'**olivera** va evolucionar amb normalitat encara que s'aprecia avançat respecte al seu cicle normal en alguna comarca, com la Plana Alta, a causa de les altes temperatures registrades.

Els **ametlers** van presentar floració plena en tota la província.

La **garrofera** i l'**avellaner** van evolucionar amb normalitat.

Es va observar un desenvolupament normal de les **pastures** gràcies a les pluges del mes de gener.

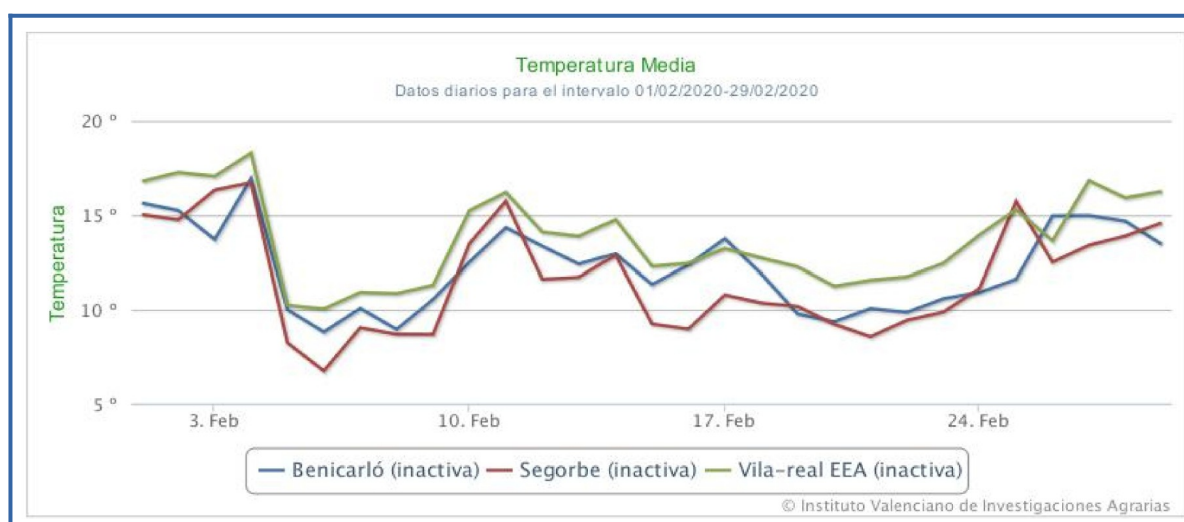


## 2. INDICADORS AGROMETEOROLÒGICS

### 2.1. Temperatures

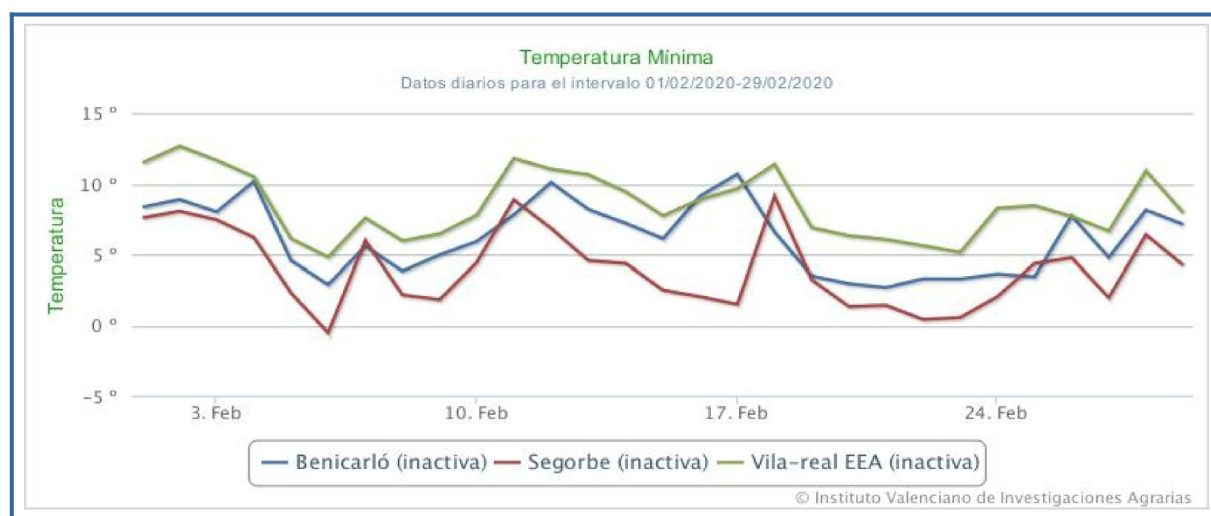
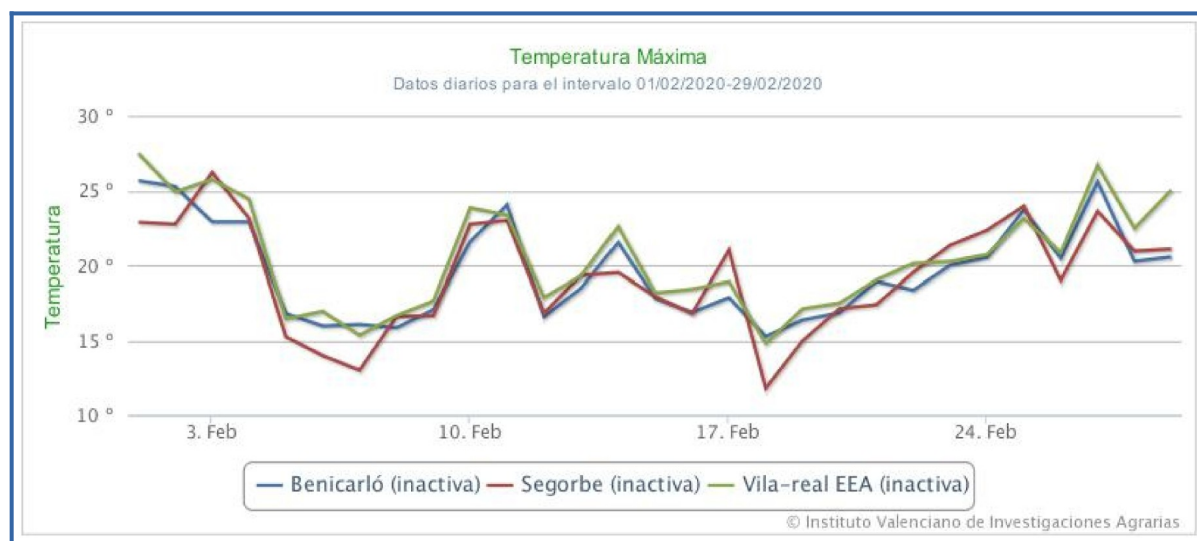
La temperatura mitjana provincial, obtinguda de les dades subministrades per les estacions de la xarxa SIAR, ha sigut de **12,6 °C**, quasi 2,5 °C superior a la de l'any passat, i els valors mitjans mensuals per estació han oscil·lat entre els 11,6 °C de Segorbe i els 13,7 °C de Vila-real.

En la gràfica següent es reflecteix l'evolució al llarg del mes de la temperatura mitjana en dues de les estacions litorals (nord i sud) de la xarxa SIAR i una estació de l'interior de la província.



En relació amb les temperatures màximes i mínimes, el valor diari màxim de les temperatures màximes es va registrar a l'estació de Vila-real, que va ascendir a 27,5 °C, valor elevat per a un mes de febrer, que no s'havia assolit en dècades. D'altra banda, el valor diari més baix obtingut en les temperatures mínimes ha sigut de **-0,52 °C**, registrat a l'estació de Segorbe.

En la gràfica següent es reflecteix l'evolució al llarg del mes de les temperatures màximes i mínimes en dues de les estacions litorals (nord i sud) de la xarxa SIAR i una estació de l'interior de la província.



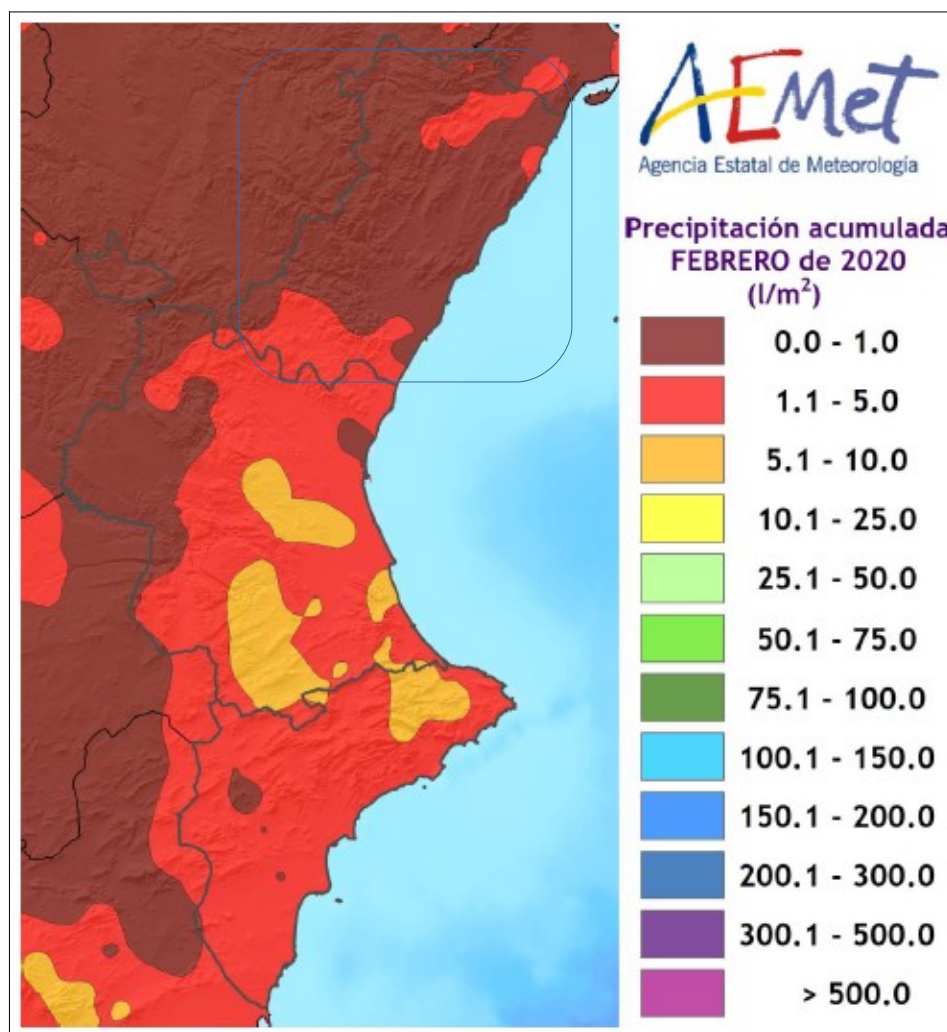
## **2.2. Precipitació**

Segons la informació recollida de l'Agència Estatal de Meteorologia, el mes es qualifica de pluviomètricament molt sec a la Comunitat Valenciana.

La precipitació acumulada ha sigut de 2,2 l/m<sup>2</sup>, que és un 94 % inferior a la de la mitjana climàtica del període 1981-2010 (38,2 l/m<sup>2</sup>)

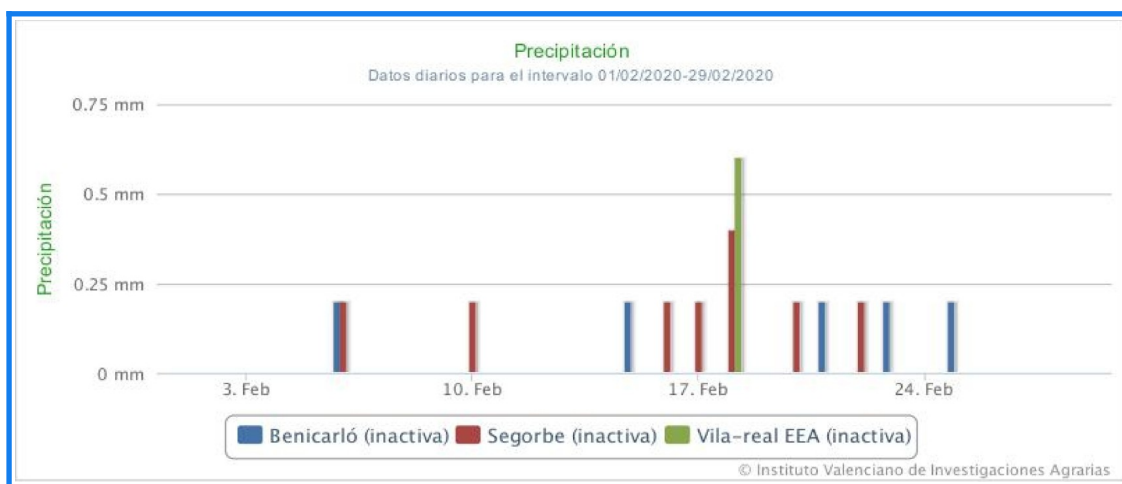


En moltes localitats la precipitació acumulada ha sigut nul·la i, concretament, a la nostra província ho ha sigut a Castelló de la Plana, Torreblanca, l'Alcora, Onda, Vinaròs i pràcticament nul·la (0,2 l/m<sup>2</sup>) a Morella, Atzeneta o Borriol.





Pel que fa a les dades recollides per la xarxa SIAR d'estacions agroclimàtiques de la nostra província, la precipitació total mitjana a la província ha sigut d'**1,08 l/m<sup>2</sup>**, i ha oscil·lat entre la nul·la precipitació a la Ribera de Cabanes i els 2,4 l/m<sup>2</sup> de Nules.





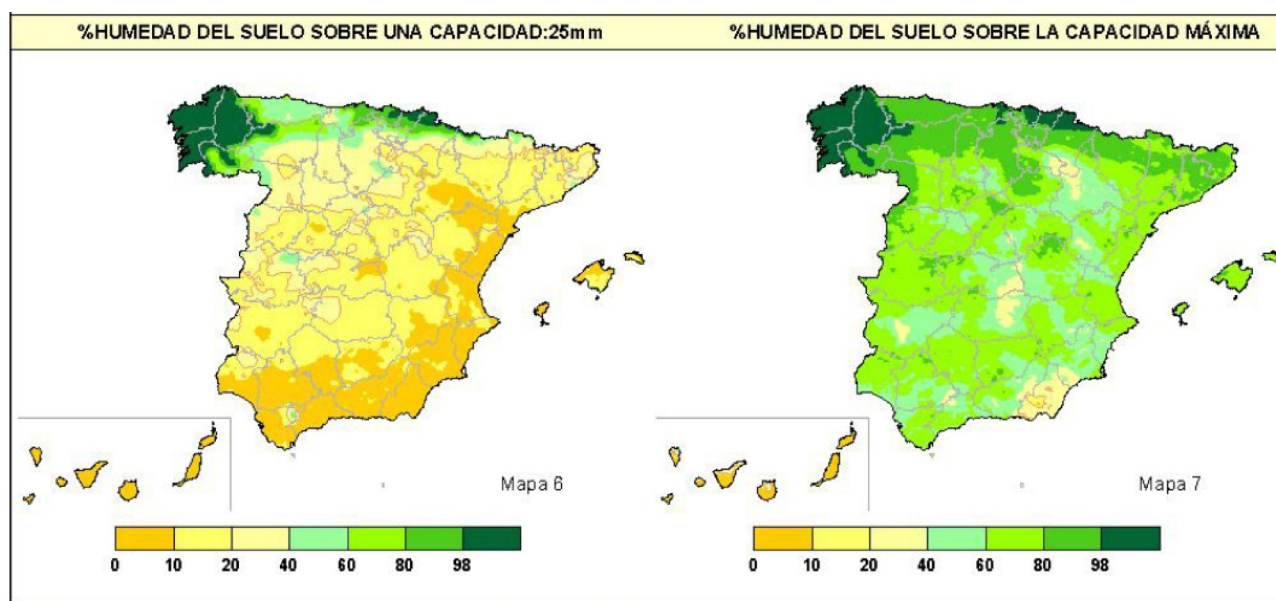


### 2.3. Reserva d'humitat del sòl

El Butlletí Hídric Nacional, elaborat cada deu anys per AEMET, recull la situació de la **humitat del sòl** referida al percentatge d'aigua disponible per a les plantes, en la capa superficial i en profunditat (profunditat de les arrels) per a tot el territori nacional.

Així, en el **Balanc Hídric del Sòl** elaborat per AEMET a 29/02/2020, el sòl de la província presenta un percentatge d'humitat en les capes superficials que oscil·la entre el 0-10 %, pràcticament en tot el territori, a excepció d'una petita zona interior al nord, que presenta un poc més d'humitat (10-20 %).

Pel que fa a la humitat del sòl en capes profundes, els valors d'humitat arriben al 60-80 % pràcticament en la totalitat de la superfície provincial.



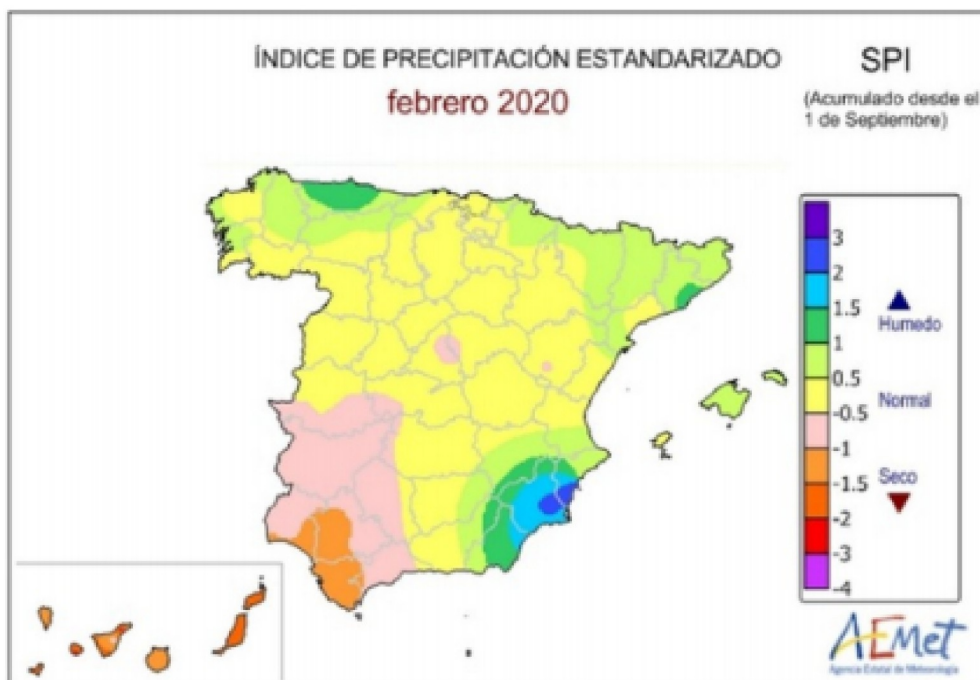
PERCENTATGE D'HUMITAT DEL SÒL (29/02/2020)  
Font: AEMET (*Butlletí Hídric Nacional*)



## 2.4. Índice de precipitación estandaritzat (índex de sequera)

L'**índex de precipitación estandaritzat (SPI)** va ser dissenyat a fi de donar compte de les diferents maneres en què el dèficit de precipitació afecta els diferents sistemes de recursos hídrics (humitat del sòl, aigües superficials, aigües profundes, etc.). Concretament, l'SPI permet avaluar l'impacte del dèficit de precipitació sobre la disponibilitat dels diferents tipus de recursos hídrics. Els valors positius de l'SPI indiquen una precipitació superior a la mitjana, i els valors negatius, una precipitació inferior a la mitjana, per al lloc i el període triats.

L'SPI que elabora mensualment AEMET reflecteix uns valors per a febrer (acumulat des de l'1 de setembre) d'entre **-0,5 i 0,5** en quasi tota la província, cosa que caracteritza el període com a "normal" en relació amb la precipitació caiguda, a excepció d'una estreta franja a la zona més septentrional, on els valors es troben entre **0,5 i 1**, que indica una evolució d'aquesta zona cap a "humit".





### 3. SITUACIÓ D'EMBASSAMENTS I RECURSOS CIRCULANTS

#### 3.1. Embassaments

A continuació es mostra la situació a la província dels embassaments principals en data 24 de desembre



Parte Estado Embalses

24-02-2020

EMBALSE	CAPACIDAD Hm3	EMBALSADO Hm3	% S/TOTAL	Variación (en Hm3) respecto 17/02/2020
<b>Sistema MIJARES</b>				
ALCORA	1,4	1,38	100,39%	0,00
ARENOS	136,9	64,54	47,13%	-0,27
MARIA CRISTINA	18,4	7,38	40,01%	-0,33
SICHAR	49,3	41,50	84,19%	-0,03
BALAGUERAS	0,1	0,12	99,50%	0,00
VALBONA	0,5	0,50	99,24%	0,00
MORA DE RUBIELOS	1,0	0,41	41,77%	0,00

#### 3.2. Seguiment d'indicadors d'escassetat

##### ► Indicadors de sequera prolongada i d'escassetat

En el Pla especial de sequera (PES) vigent desenvolupat per la Confederació Hidrogràfica del Xúquer (CHX), es diferencia el diagnòstic i la gestió de les situacions de sequera prolongada i les d'escassetat conjuntural de la demarcació.

Per a això, el PES estableix unitats de gestió territorial diferenciades i un doble sistema d'indicadors.

- Defineix sequera prolongada com la produïda per circumstàncies excepcionals o que no han pogut preveure's raonablement. Com a indicador de sequera prolongada s'ha pres l'SPI (índex de precipitació estandarditzat). Es divideix el territori en 13 unitats territorials (UT), i a la província de Castelló en corresponen tres: (1) Sènia-Maestrat, (2) Millars - Plana de Castelló i (3) Palància - les



Valls. Cada UT disposa de 47 pluviòmetres representatius (11 a Castelló), a partir dels quals i mitjançant una ponderació, s'obtenen els **índexs d'estat de sequera (IES)** per a cada UT. Aquest valor es trobarà entre 0 i 1, i el llindar és el valor 0,3. Valors inferiors indicaran sequera i superiors, normalitat.

- D'altra banda, l'escassetat és la situació de manca de recursos hídrics per a atendre les demandes d'aigua previstes. L'escassetat conjuntural, que és objecte de seguiment de l'informe, representa la situació d'escassetat no continuada que, encara que permet el compliment dels criteris de garantia en l'atenció de demandes, limita temporalment el subministrament de manera significativa. Per al cas d'escassetat, en cada unitat territorial s'han triat diversos indicadors relacionats amb la disponibilitat de recursos, de manera que reflecteixen el risc de no satisfer les demandes d'aigua. En la Demarcació Hidrogràfica del Xúquer les variables triades han sigut les precipitacions mesurades a les estacions meteorològiques, les aportacions dels rius a les estacions d'aforament i les aportacions d'entrades a embassaments, les evolucions dels nivells piezomètrics als aqüífers i els volums embassats. Com en l'índex de sequera, es combinen i es ponderen les diferents variables utilitzades, i s'obté l'**índex d'estat d'escassetat (IEE)**. El rang de valors de l'índex va de 0 a 1 i permet classificar la situació d'escassetat en els quatre nivells següents, que es codificaran amb els colors que s'indiquen en el quadre:

Descripción	Valor del indicador/IEE	Estado/escenario
Ausencia de escasez	1,00-0,50	NORMALIDAD
Escasez moderada	0,50-0,30	PREALERTA
Escasez severa	0,30-0,15	ALERTA
Escasez grave	0,15-0,00	EMERGENCIA

Per a més informació, pot consultar-se l'informe en la pàgina web següent <https://www.chj.es/es-es/medioambiente/gestionsequia/Documents/Informes%20Seguimiento/InformeSequia.pdf>. En el gràfic següent s'indiquen els índexs **IES** (*índexs d'estat de sequera*) i l'**IEE** (*índex d'estat d'escassetat*) per al mes en curs, així com un seguiment de l'evolució dels últims dotze mesos de l'IEE.



## INFORME DE SEGUIMIENTO DE LA SEQUÍA Y LA ESCASEZ

CASTELLÓN – FEBRERO 2020

UNIDADES TERRITORIALES E ÍNDICES DEL MES			REPRESENTACIÓN GRÁFICA DE LOS ESCENARIOS SEQUÍA / ESCASEZ.	
Código y nombre UTS	IES	IEE		
1 <i>Cenia-Maestrazgo</i>	0,52	0,74		
2 <i>Mijares-Plana de Castellón</i>	0,53	0,80		
3 <i>Palancia-Los Valles</i>	0,60	0,57		

**IES:** *Índice de Sequía Prolongada*. Valores entre 0 (máx. sequía) y 1 (normalidad): umbral de detección de sequía prolongada IES < 0,30 (rojo), hasta 1 normalidad (amarillo)

**IEE:** *Índice de Estado de Escasez*.

		Evolución mensual del IEE e indicación del escenario diagnosticado.												
		03/19	04/19	05/19	06/19	07/19	08/19	09/19	10/19	11/19	12/19	01/20	02/20	ESCENARIO
1	<i>Cenia-Maestrazgo</i>	0,69	0,56	0,51	0,42	0,46	0,47	0,53	0,28	0,29	0,31	0,56	0,74	PREALERTA
2	<i>Mijares-Plana de Castellón</i>	0,60	0,63	0,75	0,72	0,68	0,70	0,62	0,61	0,54	0,65	0,70	0,80	NORMALIDAD
3	<i>Palancia-Los Valles</i>	0,59	0,57	0,56	0,59	0,62	0,57	0,72	0,63	0,37	0,43	0,58	0,57	NORMALIDAD

Clasificación del estado del indicador e IEE y del escenario	Descripción	Val. indic. / IEE	Estado/escenario	Descripción	V. indic./IEE	Estado/escenario
	Ausencia de escasez	1,00-0,50	NORMALIDAD	Escasez severa	0,30-0,15	ALERTA
	Escasez moderada	0,50-0,30	PREALERTA	Escasez grave	0,15-0,00	EMERGENCIA

Fuente: CHX. "INFORME DE SEGUIMIENTO DE LA SEQUÍA Y LA ESCASEZ"

<https://www.chx.es/es-es/medioambiente/gestionsequia/Documents/Informes%20Seguimiento/InformeSequia.pdf>

Font: Confederació Hidrogràfica del Xúquer (CHX)



#### **4. DANYS I SEQUERA**

El mes de febrer ha sigut qualificat per l'Agència Estatal de Meteorologia de mes extremadament càlid a la Comunitat Valenciana, amb una temperatura mitjana al voltant de tres graus per damunt de la de la climatologia de referència. A més, la precipitació ha sigut molt escassa, fins i tot nul·la en algunes localitats, per la qual cosa es considera un mes molt sec.

Malgrat tot això, no s'han registrat danys importants en els cultius de la província. No obstant això, sí que cal tindre en compte que les altes temperatures diürnes i l'elevada humitat nocturna han produït alguns problemes fúngics en carxofa (ennegriment de capítols) i en encisam (ennegriment per fongs en vores de fulles) que n'han deteriorat la qualitat.



## **5. ESTAT DELS CULTIUS**

### **Cereals**

Els camps sembrats a l'octubre evolucionen amb normalitat a l'Alt i al Baix Maestrat i s'està acabant la sembra de cereal a Vistabella del Maestrat.

A la comarca dels Ports, la neu que va caure a final de gener ha tingut un desgel ràpid per les altes temperatures posteriors, la qual cosa ha permès que els danys no hagen sigut elevats, però sí que hi ha hagut incidència en la nascència en zones concretes de la superfície sembrada.



*Incidència en la nascència de cereal en algunes de les zones sembrades (els Ports)*



*Ressebrada de cereal (els Ports)*



## **Hortalisses**

Les hortalisses d'hivern cultivades a la província (especialment hortalisses de fulla) es troben en plena producció: bleda, carxofa, carabassa, cols, florícols, encisam, escarola, faves...), i aquest mes ha finalitzat la campanya de bròcoli.

Durant aquest mes, el cultiu de la carxofa s'ha caracteritzat per volums elevats de producció i qualitats variables, ja que ha presentat problemes fúngics (ennegriments de capítols) a causa de les altes temperatures diürnes i l'elevada humitat nocturna. A partir de la segona quinzena les peces de menys qualitat es van destinar a indústria. L'última setmana del mes es va apreciar una millora en la qualitat de la carxofa recol·lectada.



*Cultiu de carxofa al Baix Maestrat*

També en floricol va començar el mes amb un ritme alt de recol·lecció a la Plana Baixa i al Baix Maestrat amb bona producció i una qualitat excel·lent, especialment en les plantacions de la varietat Pamyros. El ritme de tall es va alentir a final de mes





En el cas de l'encisam, va continuar l'elevada producció de la varietat romana a la Plana Alta i al Baix Maestrat, i els nivells es van mantindre més baixos en les varietats meravella i Trocadero. Cal assenyalar en aquest cultiu les incidències negatives ocasionades per la conjunció d'altres temperatures i humitat, que han ocasionat ennegriment per fongs en vores de fulles, cosa que ha fet minvar la qualitat del producte.

En els primers dies del mes es va donar per finalitzada la campanya de tomaca d'aire lliure, però va continuar la de tomaca de pera d'hivernacle.

### Cítrics

En general, cal assenyalar, que les elevades temperatures del mes de febrer han propiciat que totes les varietats de cítrics presenten un estat fenològic avançat respecte al que seria normal en aquesta època.



*La Plana Alta*

Al febrer i en relació amb les **clementines**, va finalitzar la collita de la varietat Hernandina la primera setmana a la Plana Alta, i una setmana més tard, a la Plana Baixa, amb la qual cosa es donava per finalitzada la campanya de clementines a la província amb aquesta varietat.

Quant als **híbrids**, va continuar la recol·lecció de la majoria de varietats.



En el cas de Nadorcott, a causa de la competència de producte procedent de tercers països el ritme de recol·lecció va ser molt lent durant tot el mes.

També es troba en recol·lecció la varietat Orri fonamentalment a la Plana Baixa, i a ritme més lent a la Plana Alta. Aquesta varietat a la província la produeixen únicament grans comerços en finques de la seua propietat.

Quant a l'híbrid Tango, la recol·lecció es va fer durant tot el mes de febrer, tant a la Plana Alta com a la Plana Baixa; la campanya es donava per acabada en els últims dies.

Finalment, en relació amb la varietat Ortanique, informen de camps en recol·lecció a les zones més precoces de la comarca de la Plana Baixa, encara que a la major part de la província no hi ha moviment en aquest sentit i s'espera que la fruita presente més concentració de sucres per a iniciar la recol·lecció.

En **taronges**, en el grup nàvel, es recol·lecten les varietats lane late i nàvel Powell, encara que a partir de la segona quinzena del mes l'activitat es vaig veure alentida per l'entrada de fruita de tercers països a preus molt competitius.

A la Plana Baixa, els fruits de la varietat lane late es mostren afectats pel vent del temporal del mes de gener, que va provocar caiguda de fruits i danys en la pell. Així mateix, en aquesta comarca, comencen a observar-se afeccions de clareta en alguns camps. A la Plana Alta es va observar menys incidència de danys en la fruita pel temporal que a la Plana Baixa. A partir de la segona quinzena del mes, l'activitat es va veure alentida per l'entrada de fruita de tercers països a preus molt competitius.

Respecte a la varietat nàvel Powell va començar la recol·lecció a la Plana Baixa a principi de mes a ritme lent i, com va ocórrer amb la varietat lane late, l'activitat es va veure frenada a partir de la segona quinzena del mes per la presència de fruita de tercers països.

D'altra banda, en relació amb la varietat Washington nàvel va donar per finalitzada la campanya en els primers dies del mes.

Pel que fa al grup de les sanguines, a mitjan febrer es va donar per acabada la campanya de Sanguinelli a la comarca de la Plana Baixa. Aquesta varietat es destina als mercats europeus, on té gran acceptació. Aquesta campanya s'ha caracteritzat per un calibre de fruits inferior al d'anys anteriors, de manera que ha quedat sense recol·lectar un petit percentatge de fruita, per falta d'eixida comercial.



Finalment, en el grup blanques, la varietat sal·lustiana ha vist disminuït el seu ritme de recol·lecció a la Plana Baixa a final de mes, igual que ha ocorregut amb la resta de taronges, a causa de l'escassa demanda i al fet de trobar-se el mercat saturat.

### **Olivar**

El cultiu de l'olivera evoluciona amb normalitat i s'aprecia avançat respecte al seu cicle normal en alguna comarca, com la Plana Alta, a causa de les altes temperatures registrades.

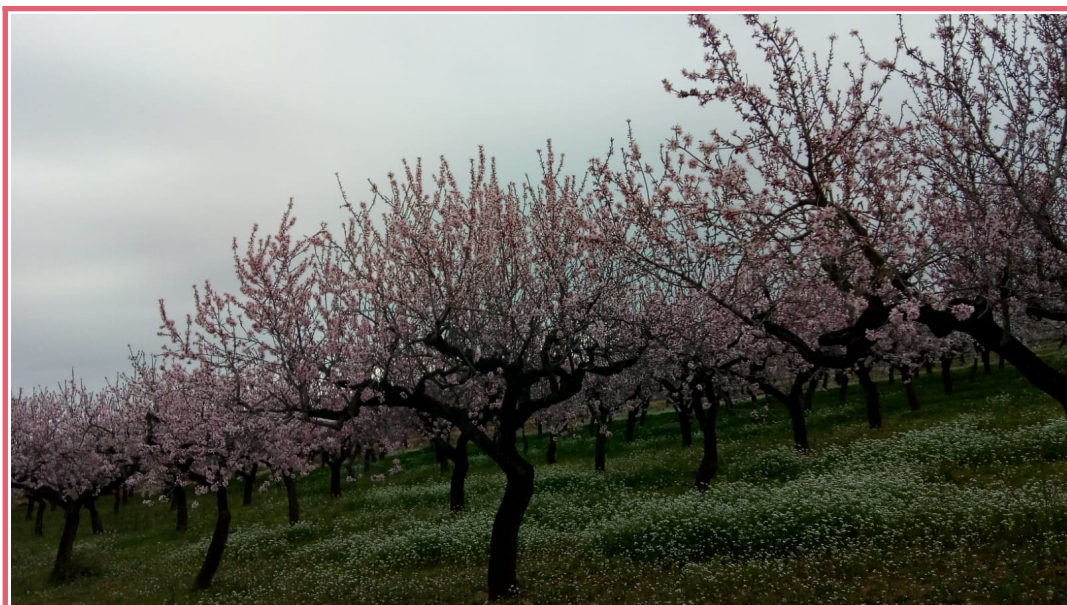
Al Baix Maestrat, durant el mes han anat finalitzant les tasques de poda que van començar al gener.



*Detall de botó floral varietat Vilallonga (la Plana Alta)*

### **Ametler**

Els ametlers presenten floració plena en tota la província. Les varietats de floració primerenca comencen a presentar ja les primeres fulles i les tardanes han avançat la floració a causa de les temperatures d'aquest mes



*Cultiu d'ametler al Baix Maestrat*

## **Pastures**

Desenvolupament normal de les pastures gràcies a les pluges del mes de gener.