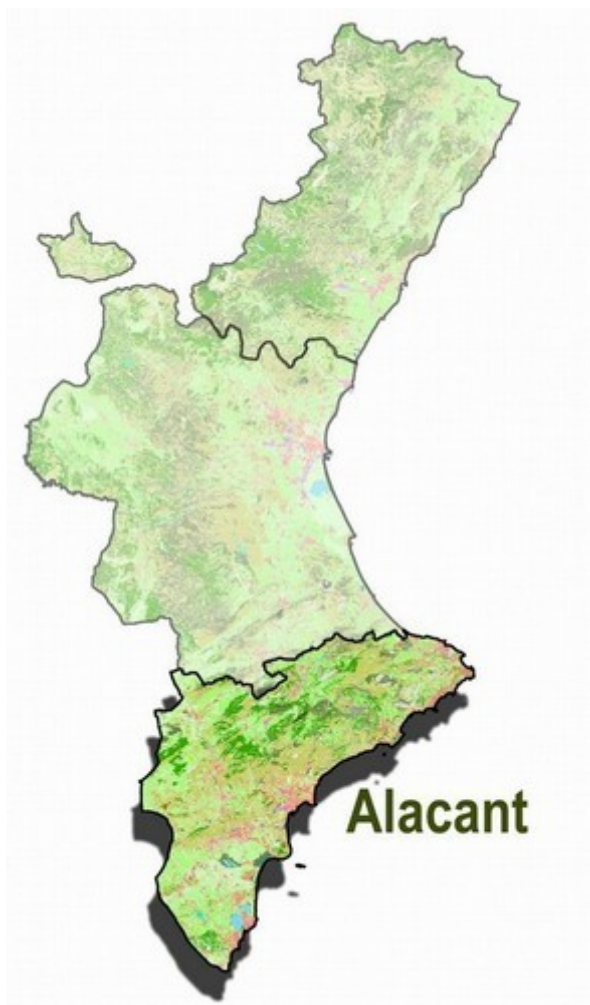




**GENERALITAT
VALENCIANA**

Conselleria d'Agricultura,
Desenvolupament Rural,
Emergència Climàtica
i Transició Ecològica
SOTSSECRETARIA

INFORME MENSUAL CONJUNTURA AGRÀRIA I SEGUIMENT DE LA SEQUERA



GENER - 2020



**ESTUDIS AGRARIS
ALACANT**



Índex

1. RESUM.....	5
2. INDICADORS AGROMETEOROLÒGICS.....	7
2.1. TEMPERATURES.....	7
2.1.1. Hores fred.....	9
2.2. PRECIPITACIONS.....	10
2.2.1. Episodi de pluges del 19 al 22 de gener.....	13
2.2.2. Precipitació any agrícola.....	16
2.3. RESERVA D'HUMITAT DEL SÒL.....	16
2.4. ÍNDEX DE PRECIPITACIÓ ESTANDARDITZAT (índex de sequera).....	17
2.5. VENT.....	17
3. SITUACIÓ DELS EMBASSAMENTS I RECURSOS CIRCULANTS.....	18
3.1. XÚQUER.....	18
3.1.1. Seguiment d'indicadors d'escassetat.....	19
3.2. SEGURA.....	20
3.2.1. Transvasament Tajo-Segura.....	20
4. DANYS PUNTUALS I SEQUERA EN CULTIUS.....	22
4.1. DANYS.....	22
El Baix Segura.....	22
La Marina Alta.....	22
La Marina Baixa.....	23
L'Alacantí.....	24
El Baix Vinalopó.....	24
L'Alt Vinalopó.....	24
4.2. SEQUERA.....	26
4.2.1. Situació de les pastures (NDVI).....	26
5. ESTAT DELS CULTIUS.....	27
5.1. CEREALS GRA.....	27
5.1.1. Cereals d'hivern.....	27
5.1.2. Cereals d'estiu.....	28
Arròs.....	28



5.2. TUBERCLES.....	28
Creïlla.....	28
5.3. HORTALISSES.....	29
Bleda.....	29
Carxofa.....	29
All tendre.....	29
Api verd.....	30
Albergínia ratllada.....	30
Bròcoli.....	31
Carabasseta.....	31
Ceba.....	31
Ceba tendra.....	31
Xirivia.....	32
Col i napicol.....	32
Col de cabdell de fulla llisa.....	33
Floricol.....	33
Escarola.....	33
Espinacs.....	33
Faves.....	34
Encisam.....	34
Nap.....	35
Cogombre.....	36
Pimentó.....	36
Tomaca.....	36
Carlota.....	36
5.4. CÍTRICS.....	37
5.4.1. El Baix Segura.....	37
5.4.2. La Marina Alta.....	38
5.4.3. L'Alacantí.....	39
5.4.4. La Marina Baixa.....	39
5.5. FRUITERS.....	40
Alvocat.....	40
Caqui.....	40
Nispro.....	40
5.6. AMETLER.....	41
5.7. VINYA DE TAULA.....	42
5.8. VINYA DE VINIFICACIÓ.....	42



5.9. VIVERS VINYA.....	42
5.10. OLIVAR.....	43



1. RESUM

El pas d'un temporal hivernal que va haver-hi a l'est de la península va ser l'esdeveniment meteorològic que va marcar el mes de gener. Aquest temporal va resultar de la combinació d'un anticicló potent centrat al sud de les illes britàniques i la borrasca mediterrània Gloria que es va generar durant el diumenge 19 al sud de l'illa d'Eivissa.

La temperatura mitjana (9,72 °C) molt pròxima a la mitjana interanual (10,05 °C) fa que el mes es catalogue com a tèrmicament normal. No obstant això, les fluctuacions tèrmiques que es van produir al llarg d'aquest van llançar una **inestabilitat tèrmica** significativa, i van destacar els últims dies del mes en què les temperatures van pujar de tal manera que van superar en 5-6 °C la línia de tendència històrica al llarg del mes de gener.

Quant al caràcter pluviomètric, aquest va estar marcat per la concentració de precipitacions durant el temporal, quan pràcticament es va recollir tota la pluja de gener (126,12 l/m²), que es va classificar com a **extremadament humit** i es va convertir en el segon més plujós de la sèrie històrica prevista des de 2006, amb un valor tres vegades superior a la mitjana històrica, només superat pel gener de 2017.

La **humitat del sòl** en les capes superficials va abastar valors entre el 60 i el 80 % a la major part de la província, i en alguns punts del nord-oest va superar el 80 %; mentres que en les capes inferiors la meitat nord va superar el 80 % i la meitat sud va estar entre el 60 i el 80 %. La **reserva hídrica** es va incrementar lleugerament tant a la conca del Xúquer com a la del Segura, un 4 i un 2 %, respectivament, enfront del mes anterior.

Respecte a l'estat dels cultius, van continuar els trasplantaments escalonats d'**hortalisses** de fulla i d'arrel, principalment, en alguns casos sota manta tèrmica. La majoria dels cultius es van trobar en plena campanya de recol·lecció, com és el cas de les carxofes, les bròcolis i les hortícoles de fulla. A l'Alt Vinalopó van finalitzar les arrancades d'arrels més sensibles al fred com són la xirivia i el nap, i es van realitzar les últimes sembres sota manta tèrmica. A les comarques del sud van finalitzar els trasplantaments de pimentó en hivernacle. Pel que fa als **tubercles**, van continuar les arrancades de creïlla de verdet, paralitzades pel temporal, i va prosseguir el desenvolupament vegetatiu normal de la creïlla de collita.

Les abundants pluges dels últims mesos han afavorit la germinació uniforme dels **cereals d'hivern**, que van propiciar, així mateix, un bon fillolament i un desenvolupament vegetatiu correcte a les zones on ja es troben en fase d'encanyada.



En relació amb els **cítrics**, va finalitzar la recol·lecció de clementines Clemenules i taronja navelina. Van prosseguir les tallades de Nadorcott, navelina, salustiana, llima fina i pomelo roig, i es van iniciar els de Tango i nàvel Lane Late. Van continuar les podes en Okitsu, Marisol i navelina iniciades a les zones més primerenques i van finalitzar els tractaments per a evitar l'abscisió.

Quant a **fruiters**, va continuar la recollida d'alvocat Hass a la Marina Alta i va començar l'aclarida de la varietat majoritària de nispro (*algerie*) a la Marina Baixa. En la resta de fruiteres van seguir les labors de poda i els tractaments posteriors a base de coure.

La tercera setmana de gener va concloure la recol·lecció de la varietat tardana de **raïm de taula Aledo**.

Per part seua, en la **vinya de vinificació** van continuar les podes, els tractaments posteriors d'hivern i el conreu de les parcel·les.

Va continuar la recol·lecció de l'**olivera** en algunes poblacions de l'Alt Vinalopó, mentre que a la resta de comarques pràcticament va finalitzar la campanya.

Les incidències principals detectades a causa del temporal van ser per caigudes de fruita a causa de les fortes ràfegues de vent, així com la depreciació de la qualitat a causa de rascades i tallades derivades del mateix fenomen.

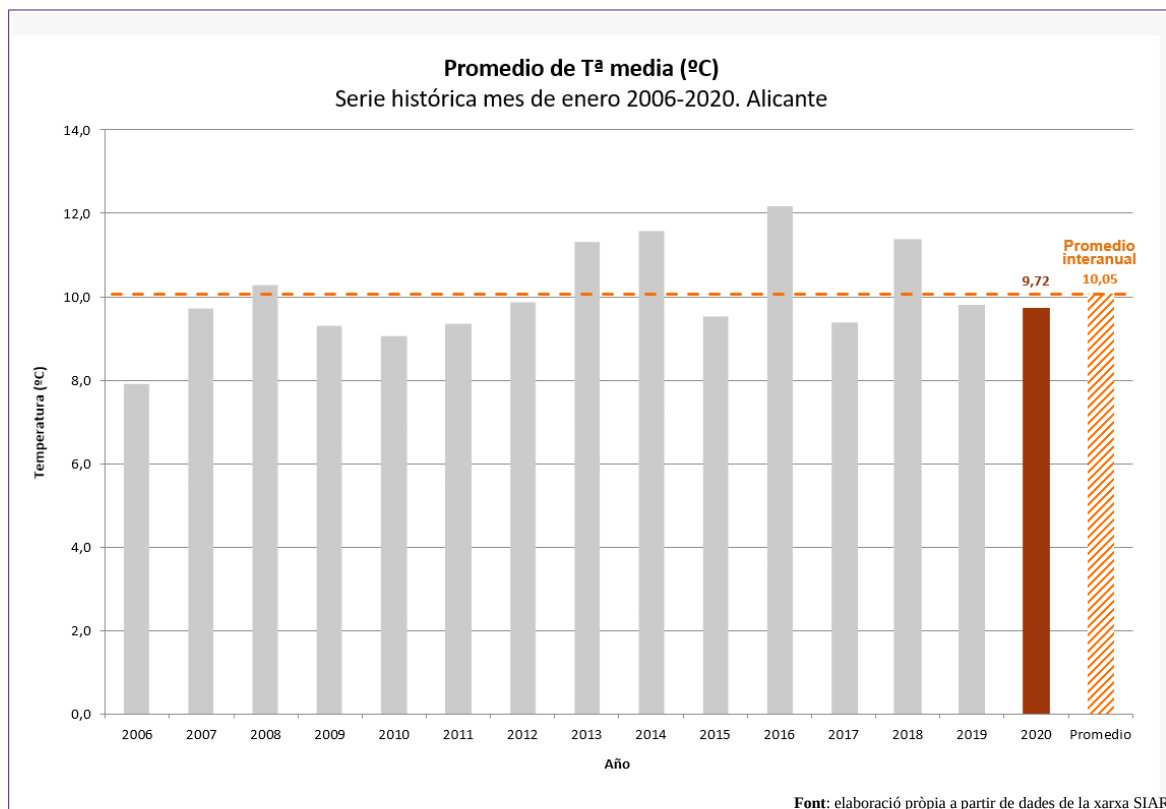


2. INDICADORS AGROMETEOROLÒGICS

El mes de gener, pel que fa a la meteorologia, va quedar marcat pel temporal hivernal que va assotar l'est de la península. Aquest temporal va ser la combinació d'un anticicló potent centrat al sud de les illes britàniques i la borrasca mediterrània (denominada Gloria per l'elevat impacte que va tindre) que es va generar durant el diumenge 19 al sud de l'illa d'Eivissa.

2.1. TEMPERATURES

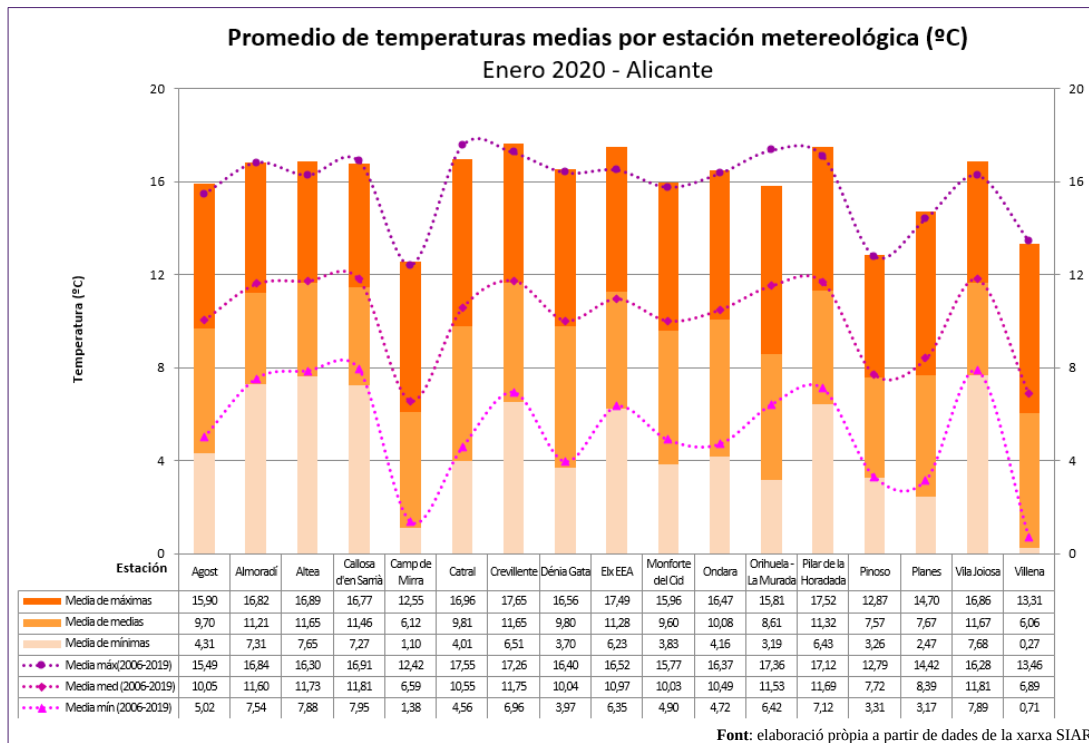
A la província d'Alacant gener va ser un mes que es podria catalogar com tèrmicament normal, que va tendir a la mitjana de temperatures (9,72 °C), ja que aquesta va ser lleugerament inferior (-0,33 °C) de la mitjana interanual. No obstant això, al llarg del mes les variacions tèrmiques van fer que això no siga exactament així, com veurem a continuació.



La mitjana de temperatures màximes, mitjanes i mínimes per estació es mostra en el gràfic següent. En aquest es pot observar que les mitjanes de les mínimes van estar en totes les estacions inferiors a la mitjana de la sèrie històrica, amb una diferència respecte a aquesta de -0,44 °C. Per part seua, la



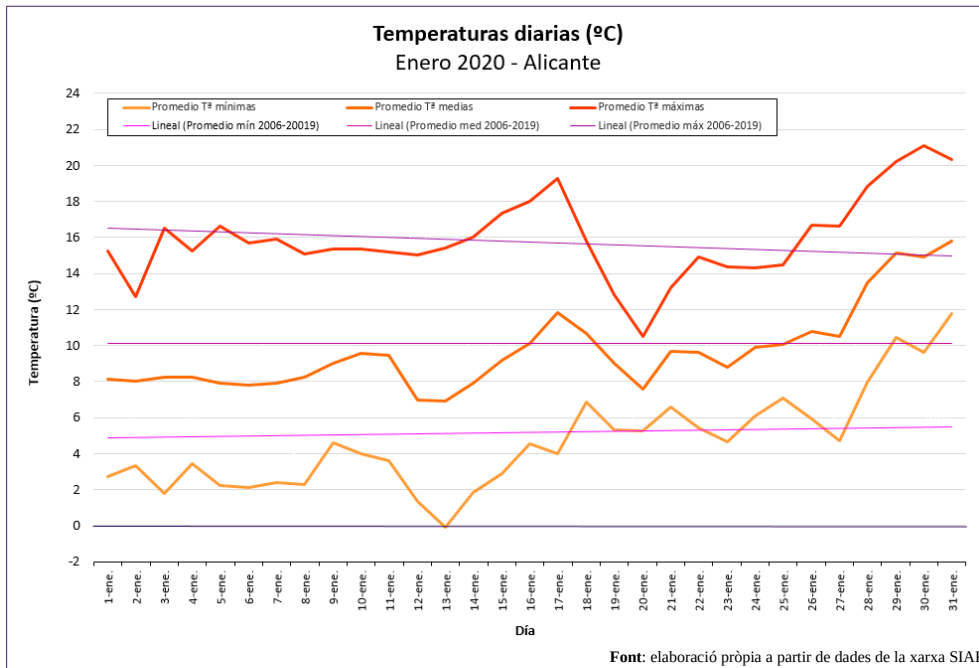
mitjana de les màximes va ser en la majoria d'aquestes (12 de 17) superior a la mitjana d'aquest registre, i el van sobrepassar en +0,28 °C.



En la gràfica següent en què es representa la mitjana de les temperatures al llarg del mes juntament amb la línia de tendència de tot el període històric previst (2006-2019) per a cadascuna d'aquestes, s'observa com el mes va començar amb temperatures lleugerament inferiors a les habituals a principi de gener, principalment les mínimes.

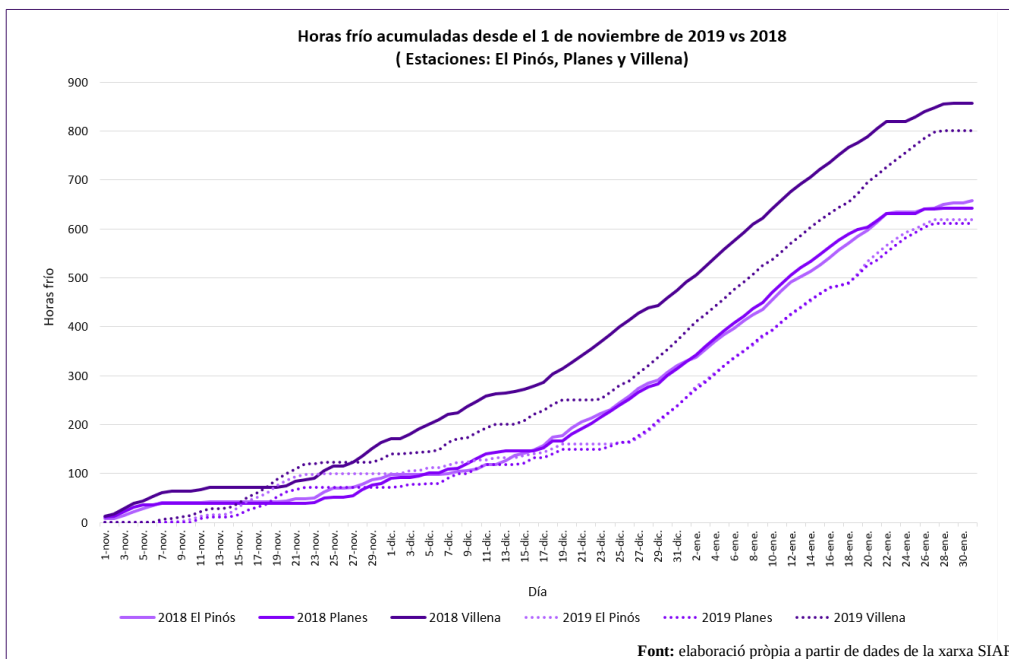
Posteriorment es van succeir una sèrie d'oscil·lacions de temperatura entre els quals cal destacar el pic de mínimes del dia 13 quan es va registrar la temperatura mínima (-6,4 °C) a Villena, el descens brusc de màximes el dia 20 coincidint amb l'inici del temporal i l'augment progressiu generalitzat de temperatures que va succeir a final de mes, una vegada conclòs aquest.

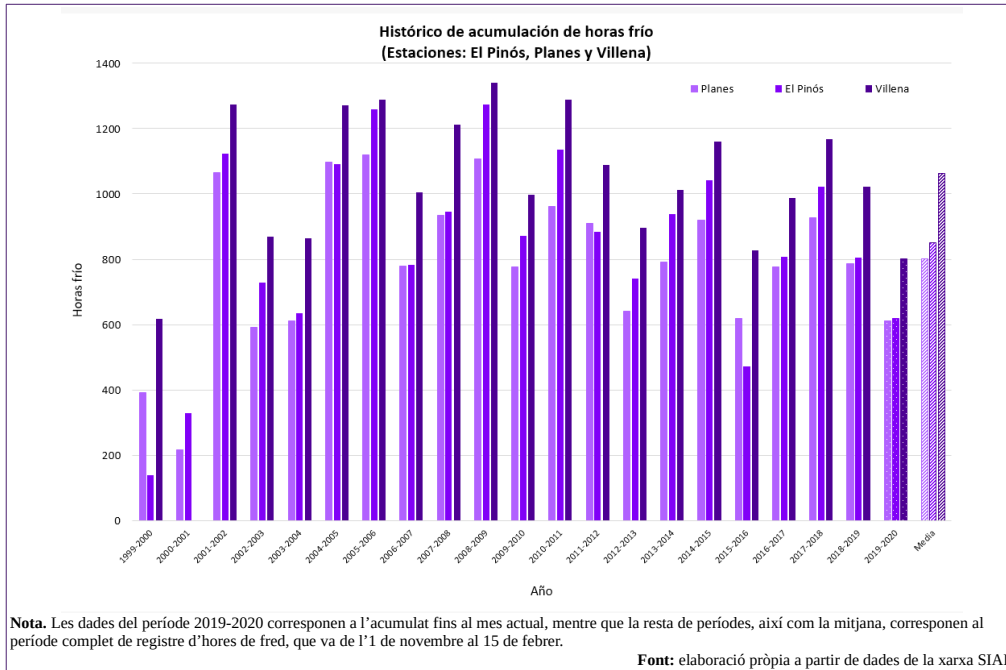
Totes les mitjanes a partir del dia 28 van estar molt per damunt de la mitjana normal (≈ 5 °C), i es van superar àmpliament els valors que s'esperaven que indiquen les línies de tendència per a final de gener. El dia 30 es va arribar a la temperatura màxima a Elx (23,9 °C), amb mínimes que no van baixar dels 7 °C a l'estació del Camp de Mirra.



2.1.1. Hores fred

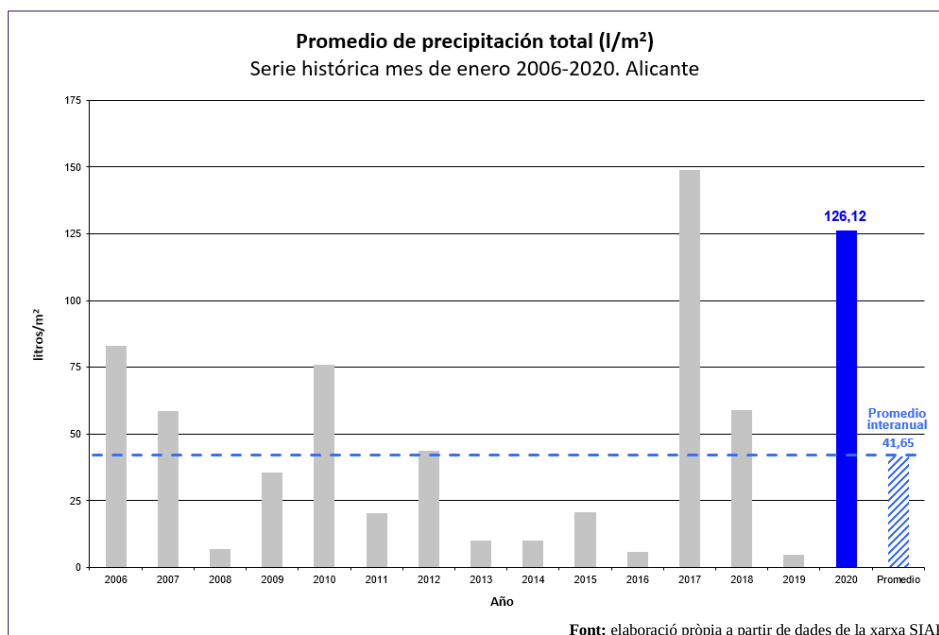
Les hores fred acumulades el 31 de gener a les estacions del Pinós, Planes i Villena van ser 619, 611 i 801, respectivament; un 6, 5 i 6 % menys que l'any anterior.





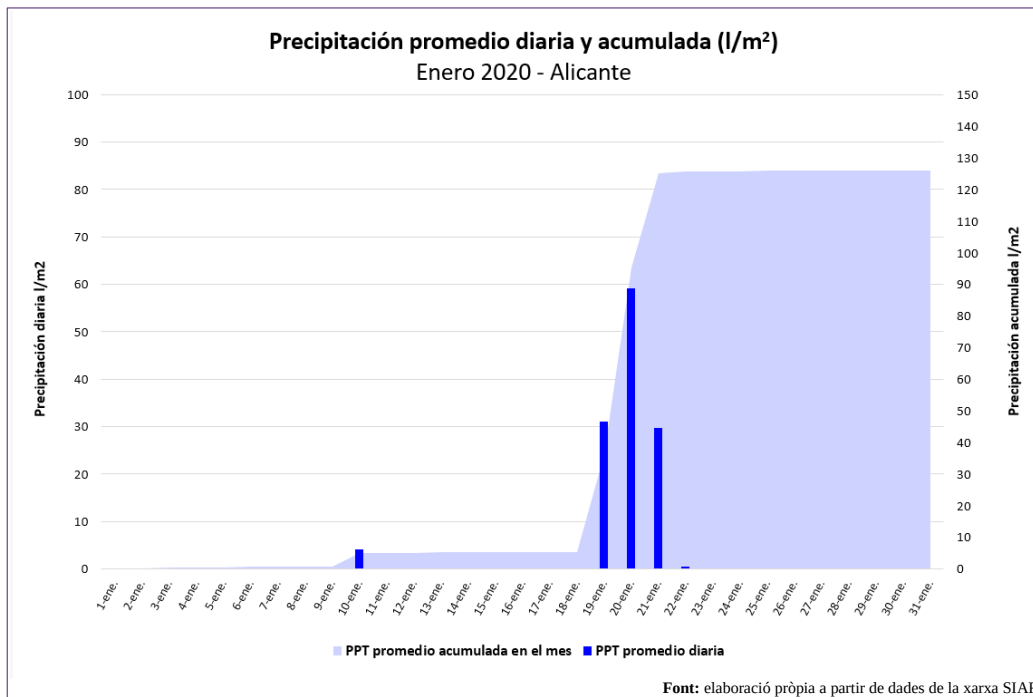
2.2. PRECIPITACIONSⁱ

La precipitació acumulada al gener (126,12 l/m²) va ser tres vegades la de la mitjana climàtica (41,65) i el qualifica globalment com extremadament humit. A més, el converteix en el segon mes més humit després de 2017, que continua sent fins ara el més plujós des de 2006.

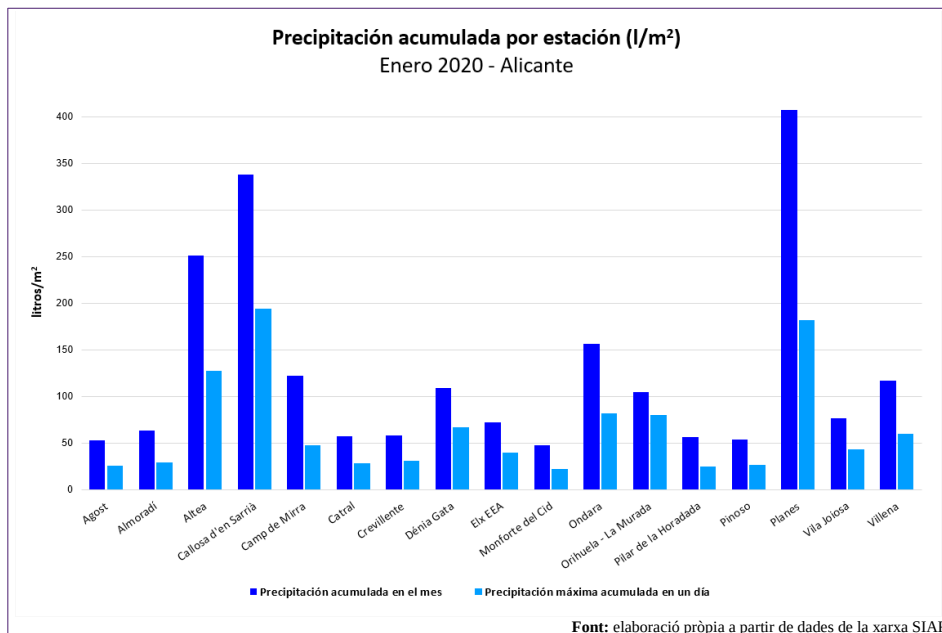




Igual que va succeir al desembre, pràcticament tota la precipitació del mes es va concentrar en l'episodi esdevingut entre els dies 19 i 22.



Els valors més elevats es van registrar al nord de la província, on es va arribar als 407, 337 i 251 l/m² a les estacions de Planes, Callosa d'en Sarrià i Altea, respectivament.



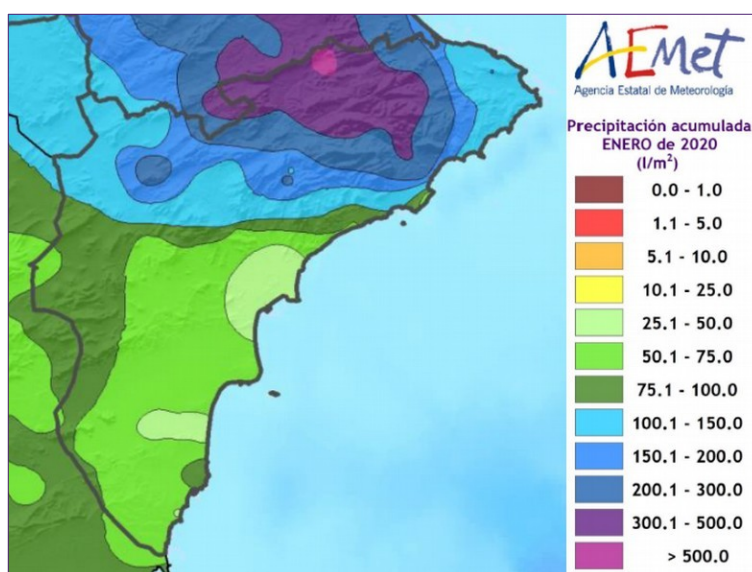


Com es pot veure en la taula següent, la precipitació màxima en un dia es va recollir a Altea el dia 20 (194 l/m²), seguida de Planes, també el 20, i de Callosa d'en Sarrià, el 19.

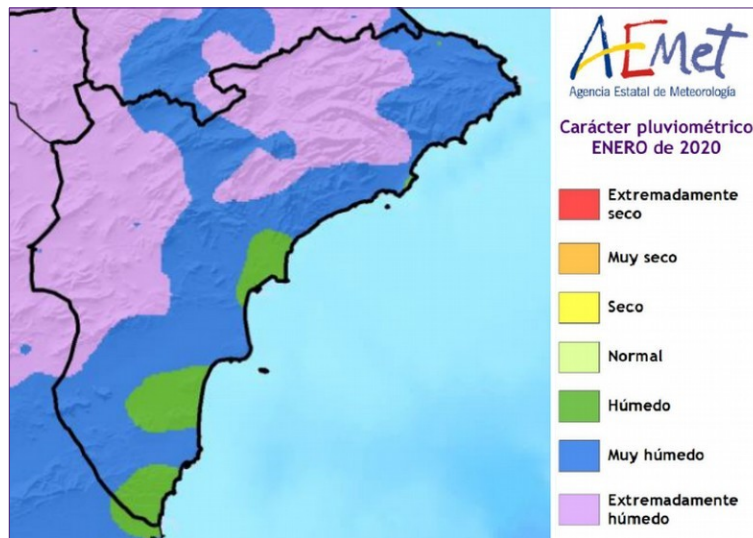
Estació	Precipitació total (l/m ²)	Precipitació màx. en un dia (l/m ²)	Eto (l/m ²)
Agost	53,2	25,5	43,77
Almoradí	63,0	29,2	33,64
Altea	251,7	127,6	35,07
Callosa d'en Sarrià	337,9	194,3	32,55
El Camp de Mirra	122,0	47,8	29,71
Catral	57,0	28,2	32,9
Crevillent	58,1	30,9	31,41
Dénia-Gata	109,3	66,5	30,53
Elx EEA	71,9	39,7	35,43
Monforte del Cid	47,6	22,6	41,16
Ondara	156,2	81,6	29,67
Orihuela-la Murada	104,3	80,4	38,37
Pilar de la Horadada	56,0	25,1	29,03
El Pinós	54,1	26,7	40,94
Planes	407,5	181,9	28,4
La Vila Joiosa	76,8	43,4	37,86
Villena	117,4	60,0	33,15

Font: elaboració pròpia a partir de dades de la xarxa SIAR

La distribució territorial presentada en el mapa següent mostra la concentració de les pluges a la meitat nord, a les comarques de la Marina Alta, el Comtat-l'Alcoià, la Marina Baixa i l'Alt Vinalopó, i una presència més baixa d'aquestes a la meitat sud.

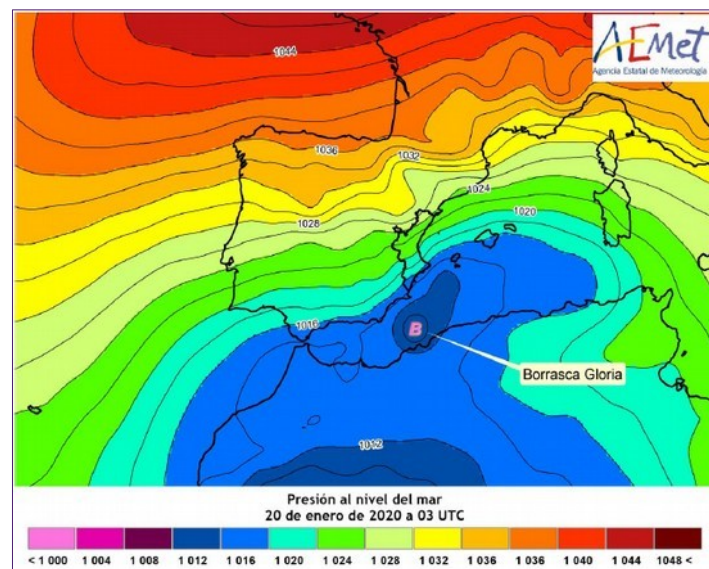


Segons la característica pluviomètrica de cada punt de la província, el 50 % del territori va tindre un caràcter extremadament humit; un 40 %, molt humit, i la resta, humit.



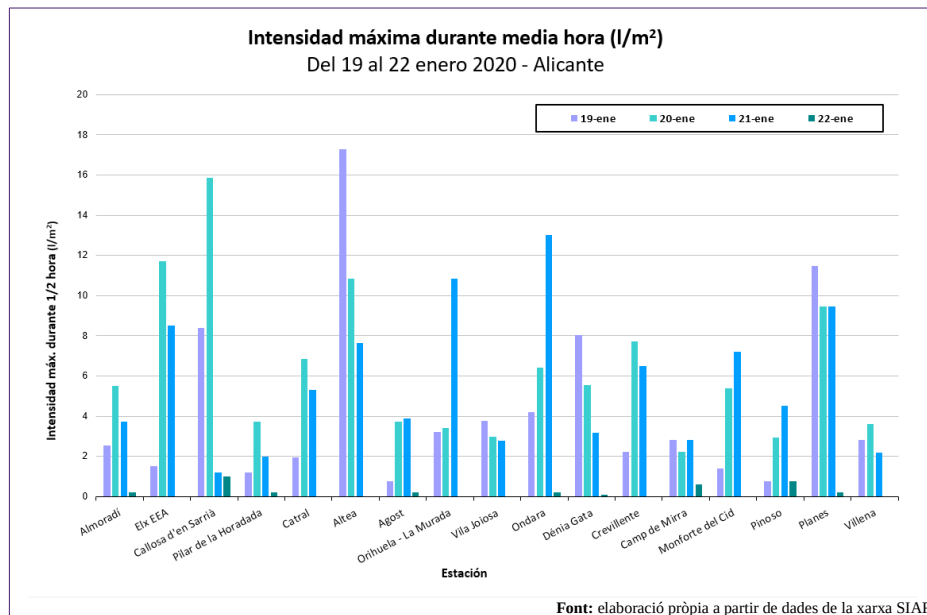
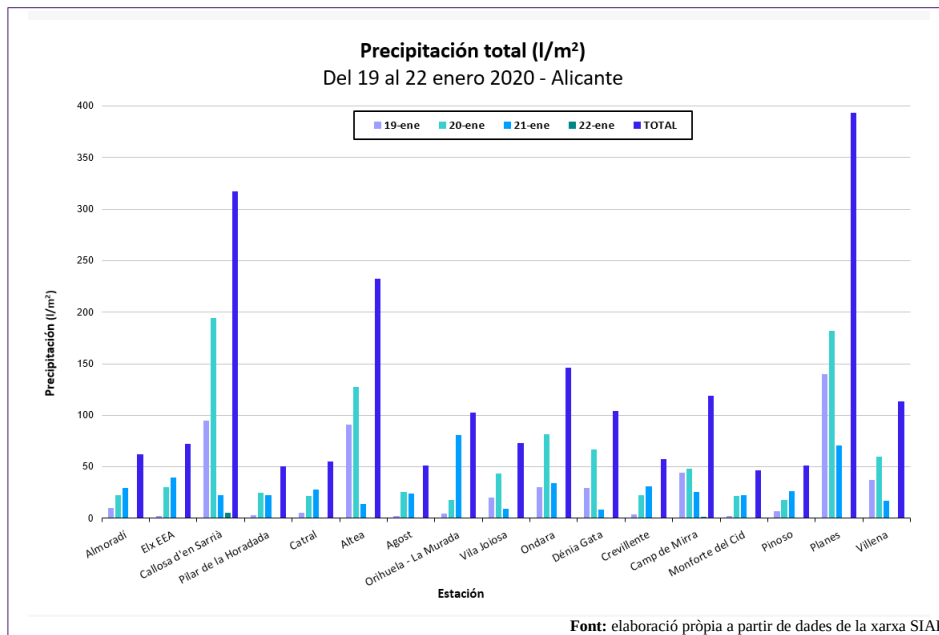
2.2.1. Episodi de pluges del 19 al 22 de gener

La borrasca Gloria va generar un vent gregal important que va provocar durant els dies 19, 20, 21 i 22 de gener precipitacions generalitzades i fortes ratxes de vent, acompanyades en alguns punts del territori de pedra i neu.





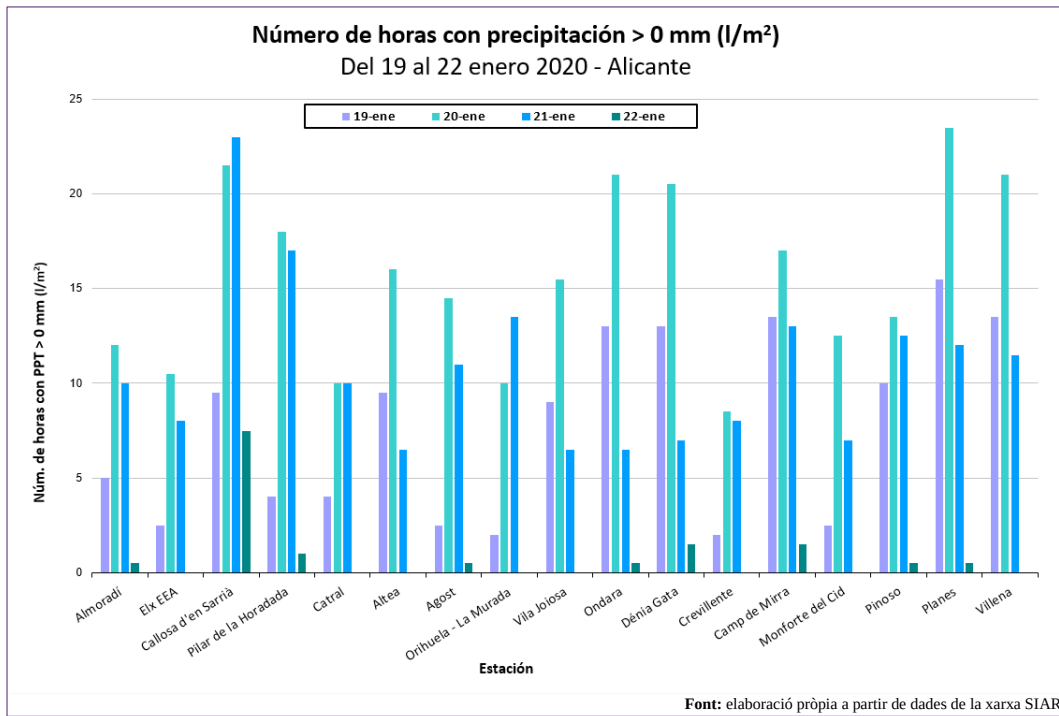
En les taules següents es recullen les dades de l'episodi registrats per les estacions de la xarxa SIAR¹.



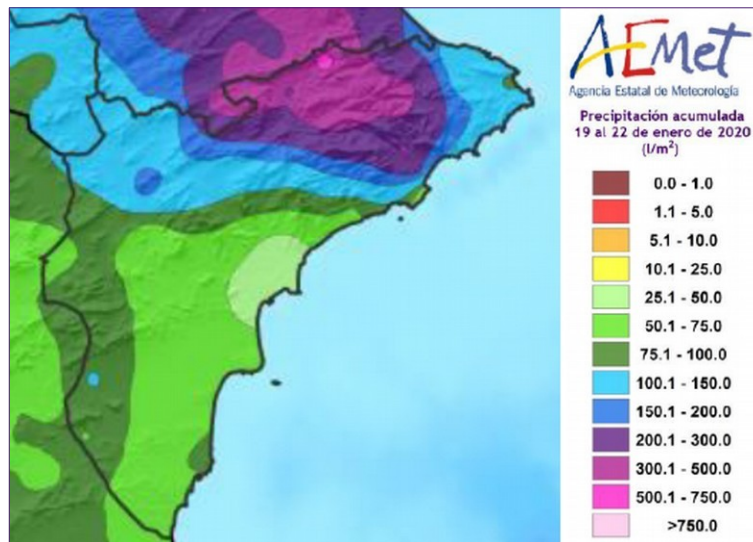
¹ Xarxa SIAR (IVIA)
Paràmetres de l'episodi

- Tipus d'episodi: precipitacions
- Grups de cultiu: cítrics
- Interval temporal que cal considerar: 19/01/2020 - 22/01/2020
- Hora d'inici (hora solar)*: 00,01
- Llindar de precipitació: 0 mm

NOTA*: les dades assignades a un dia determinat corresponen a les 24 hores a partir de l'hora d'inici.



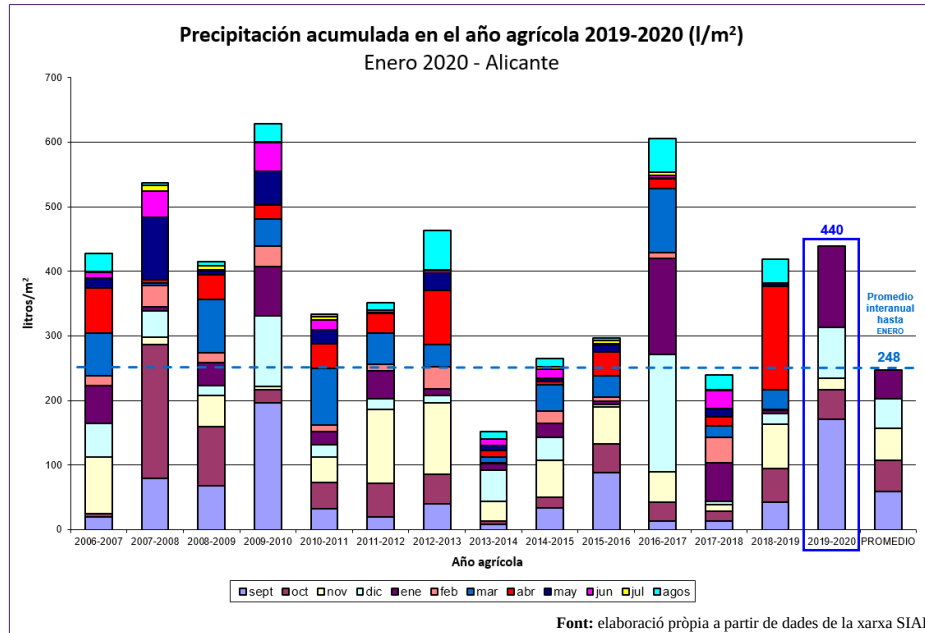
La distribució territorial de la precipitació acumulada durant el temporal hivernal es mostra en el mapa següent proporcionat per AEMET.





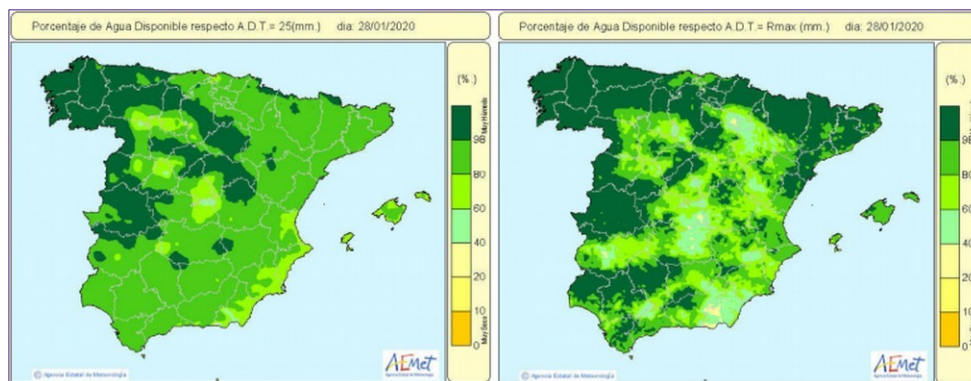
2.2.2. Precipitació any agrícola

Els diferents episodis de pluges esdeinguts aquest any agrícola han contribuït que, transcorreguts els cinc primers mesos d'aquest, s'haja acumulat quasi el doble de la mitjana interanual.



2.3. RESERVA D'HUMITAT DEL SÒLⁱⁱ

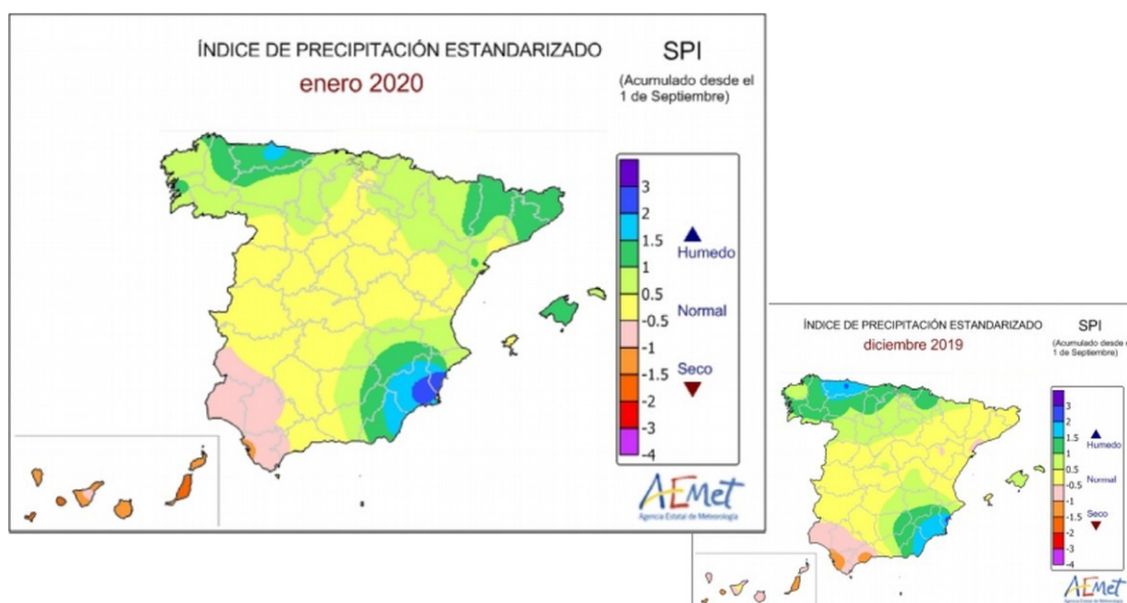
El percentatge d'aigua disponible per a les plantes (AD) respecte a l'aigua total disponible (ADT) en les capes superficials a fi de mes va comprendre valors entre el 60 i el 80 % a la major part de la província, i en alguns punts del nord-oest es va arribar a superar el 80 %. En les capes inferiors les comarques del nord van estar per damunt del 80 % i les del sud es van trobar entre el 60 i el 80 %.





2.4. ÍNDEX DE PRECIPITACIÓ ESTANDARITZAT (índex de sequera)ⁱⁱⁱ

L'acumulació de precipitacions dels mesos precedents i la del mes de gener han elevat l'índex de precipitació estandaritzat (SPI), i el situa per damunt del normal en tota la província. En el cas de les comarques del sud, aquests valors han aconseguit 2 vegades la desviació estàndard respecte a aquesta normalitat.



2.5. VENT

El pas de la borrasca Gloria va deixar un temporal de vent en el qual, segons les fonts observades², les ràfegues màximes de vent van oscil·lar entre 65 i més de 100 km/h, principalment a les comarques del nord de la província, tenint més incidència a les costaneres.

Segons AEMET el dia 19 es van superar els 70 km/h a les estacions d'Alcoi, Xàbia, Pego i Villena, i el dia 20 a Xàbia es van sobrepassar els 90 km/h. D'altra banda, a les estacions de la xarxa SIAR les ràfegues màximes de vent, que es recullen en la taula següent, van superar els 60 km/h a les estacions del Pinós i el Camp de Mirra el dia 19 i a Dénia el dia 20.

Els danys derivats de les fortes ràfegues de vent es relaten en l'apartat corresponent d'aquest informe.

² AEMET i xarxa SIAR.



Estació	Velocitat mitjana (km/h)	Ratxa màxima (km/h)
Agost	5,73	59,9
Almoradí	3,88	31,9
Altea	3,58	50,98
Callosa d'en Sarrià	2,67	34,88
El Camp de Mirra	5,4	63,76
Catral	3,32	48,71
Crevillent	2,47	35,1
Dénia-Gata	3,58	64,87
Elx EEA	3,56	50,47
Monforte del Cid	5,31	52,7
Ondara	2,95	38,7
Orihuela-la Murada	4,19	41,26
Pilar de la Horadada	1,96	21,77
El Pinós	8,32	65,59
Planes	3	34,56
La Vila Joiosa	4,15	47,12
Villena	5,54	45,54

Font: elaboració pròpia a partir de dades de la xarxa SIAR

3. SITUACIÓ DELS EMBASSAMENTS I RECURSOS CIRCULANTS

3.1. XÚQUER

El volum d'aigua emmagatzemat a final del mes de gener als pantans del Xúquer ubicats a la província es mostra en la taula següent:

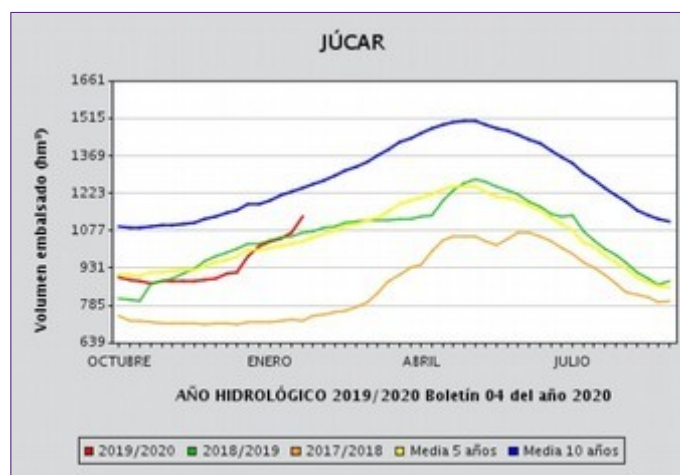
EMBASSAMENT	Capacitat (hm ³)	Embassat (hm ³) 03/02/20	% S./total	Variació (hm ³) vs 27/01/20
<i>Sistema Marina Baixa</i>				
AMADÒRIO	15,8	14,13	89,30 %	0,43
EL CASTELL DE				
GUADALEST	13,0	11,13	85,68 %	-0,12
<i>Sistema Serpis</i>				
BENIARRÉS	27,0	21,35	79,08 %	-0,02

Font: part estat embassaments. CHX (Confederació Hidrogràfica del Xúquer)



Quant al volum del conjunt del sistema va augmentar un 4 % respecte al mes passat.

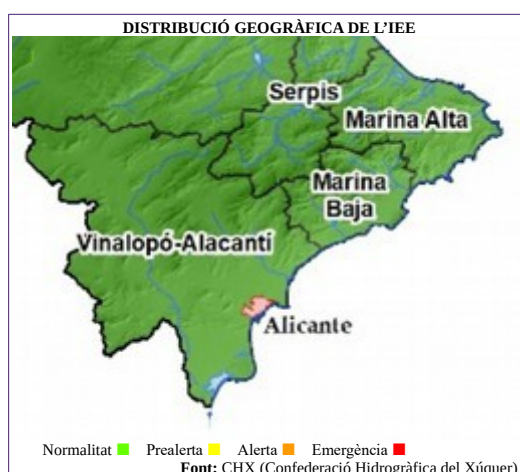
Capacitat total (hm ³)	Embassat a: 3/2/20 (hm ³)	% S./capacitat total
2698	1132	42



Font: Butlletí hidrològic MAPAMA

3.1.1. Seguiment d'indicadors d'escassetat^{iv}

Els indicadors d'escassetat de la conca del Xúquer mostren la impossibilitat, de manera conjuntural, d'atendre les demandes en situacions de disponibilitat hídrica reduïda. A continuació, es mostra el valor que ha pres l'índex d'estat d'escassetat (IEE) per a cada unitat territorial d'escassetat (UTE) al llarg d'un any.



La situació de les diferents UTE es mostra en la taula següent, en què es pot observar com totes les unitats territorials de la província van romandre en situació de normalitat.



ÍNDEX D'ESTAT D'ESCASSETAT

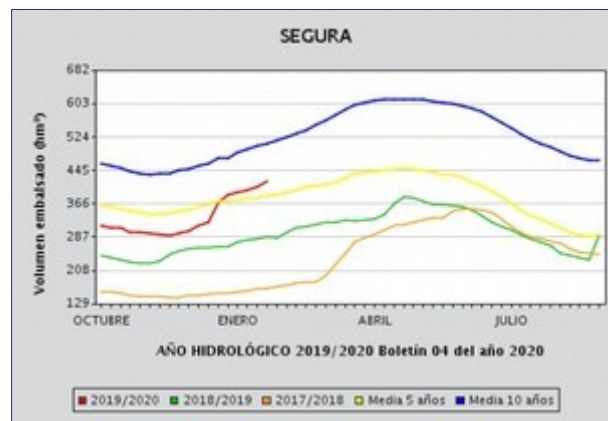
UTE	feb-19	mar-19	abr-19	may-19	jun-19	jul-19	ago-19	sep-19	oct-19	nov-19	dic-19	ene-20
UTE 01. Cenia-Maestrazgo	0,73	0,69	0,56	0,51	0,42	0,46	0,47	0,53	0,28	0,29	0,31	0,56
UTE 02. Mijares-Plana de Castellón	0,69	0,60	0,63	0,75	0,72	0,68	0,70	0,62	0,61	0,54	0,65	0,70
UTE 03. Palancia-Los Valles	0,62	0,59	0,57	0,56	0,59	0,62	0,57	0,72	0,63	0,37	0,43	0,58
UTE 04. Turia	0,60	0,58	0,63	0,65	0,63	0,63	0,65	0,69	0,63	0,59	0,60	0,63
UTE 05. Júcar	0,53	0,49	0,54	0,57	0,59	0,59	0,55	0,62	0,61	0,59	0,75	0,67
UTE 06. Serpis	0,30	0,24	0,47	0,51	0,49	0,58	0,70	0,74	0,67	0,60	0,69	0,81
UTE 07. Marina Alta	0,15	0,16	0,54	0,67	0,56	0,48	0,76	0,96	0,93	0,66	0,87	0,87
UTE 08. Marina Baja	0,26	0,25	0,36	0,45	0,46	0,49	0,52	0,75	0,80	0,76	0,95	1,00
UTE 09. Vinalopó-Alacantí	0,36	0,33	0,74	0,73	0,68	0,69	0,66	0,78	0,75	0,75	0,76	0,87

Normalitat ■ Prealerta ■ Alerta ■ Emergència ■
 Font: Informe de seguiment de la sequera i l'escassetat en l'àmbit territorial de la CHX

3.2. SEGURA

El volum d'aigua emmagatzemat en el sistema d'embassaments del Segura es va incrementar un 2 % enfront del mes anterior.

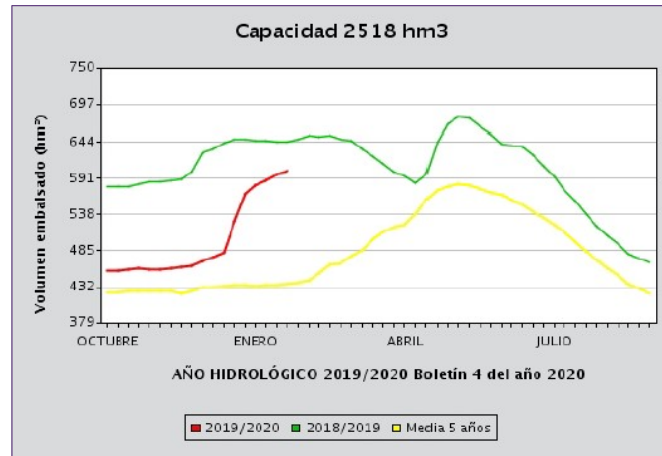
Capacitat total (hm ³)	Embassat a: 3/2/20 (hm ³)	% S./capacitat total
1140	419	36,9



Font: Butlletí hidrològic MAPAMA

3.2.1. Transvasament Tajo-Segura

A final del mes de gener les existències del conjunt d'embassaments Entrepeñas-Buendía van augmentar considerablement, 601 hm³, un 38 % més que la mitjana dels últims 5 anys.



Font: Butlletí hidrològic MAPAMA



4. DANYS PUNTUALS I SEQUERA EN CULTIUS

4.1. DANYS

El pas de la borrasca Gloria per la província d'Alacant entre els dies 19 i 22 de gener de 2020 va deixar una elevada precipitació acumulada principalment al nord de la província, a més d'un temporal marítim amb forts vents del nord-est. No obstant això, els danys observats en els cultius fins al moment no són destacables, encara que es van donar danys puntuals per caigudes de fruita a causa de les fortes ràfegues de vent, així com depreciaió de la qualitat a causa de rascades i les tallades derivades del mateix fenomen. Així mateix, s'han reportat danys puntuals en infraestructures de protecció en cultius com el nispro, la tomaca i altres hortalisses.

• El Baix Segura

En zones com la Murada s'estima que el ramejat pot haver afectat el 10-12 % dels cítrics, en les varietats Lane Late, Powel Navel, Chisslet i Barnfield, la qual cosa augmentarà la destinació a segones qualitats amb la depreciaió consegüent. S'ha apreciat una mica de ramejat en llima igualment, mentre que en mandariner no s'ha vist de moment el mal potencial. Les caigudes per vent no són abundants. Està pendent avaluar si en les parts més baixes dels arbres es produeixen incidències per aigualit, excepte a les parcel·les tractades amb foseíl o similars. L'apreciaió de danys en les mandarines més tardanes com Hernandina i Tango, és encara molt difícil de quantificar.

En hortícoles no s'han observat pèrdues destacables, excepte caigudes puntuals de plantes de carxofes.

Encara que ha caigut pedra en diversos punts, aquesta ha estat molt mesclada amb aigua i no s'han reportat danys derivats d'aquest.

• La Marina Alta

En cítrics els danys van ser majoritàriament per ramejat de fruits a causa de les fortes ràfegues de vent, cosa que va causar rascades que, d'una banda, van depreciar el valor comercial de la fruita i, d'una altra, les ferides originades constituïran una possible entrada de malalties fúngiques.

Les ratxes fortes de vent van provocar caiguda de fruita en varietats molt madures com navelines i Clemenvilla, i van arribar a aconseguir en alguns casos fins a un 30 % de pèrdua de collita. La resta de varietats madures (Lane Late, Powell, Chisslet, etc.) van aguantar bé en l'arbre, excepte a les parcel·les que no van ser tractades quan era el moment per a evitar l'abscisió. En València Late no va haver-hi caiguda destacable.

En alguns punts de Dénia va caure una mica de pedra, encara que molt mesclada amb aigua, per la qual cosa els danys no van ser importants.



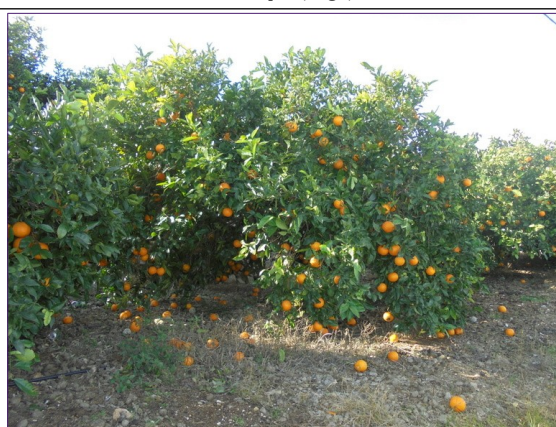
Clemenvilla (Benidoleig)



Ortanique (Pego)



Nàvel Lane Late (Pego)



Navelina (Dénia)

Caiguda de fruits en cítrics. Font: OCA: la Marina Alta

• La Marina Baixa

S'han produït caigudes per vent en alvocat, encara que ja estava recol·lectat un percentatge important de la collita. Així mateix, s'han reportat alguns danys en estructures de coberta de nispro.

La incidència de la borrasca Gloria s'ha deixat notar tant en infraestructures agràries com en cultius, encara que és prompte per a fer-ne una valoració definitiva. Quant a infraestructures agràries, s'han vist afectats camins terciaris, tant de terra com de materials consolidats, séquies i conduccions. En tot cas, aquests trencaments no han sigut significativament superiors a altres episodis de pluges.

Pel que fa als cultius els més afectats han sigut l'alvocat i els cítrics. S'estima que a causa del vent va caure un 10 % de la collita, aquests fruits es van recollir del sòl amb la depreciació comercial consegüent. Així mateix, l'arbratge va patir trencaments i esquinçaments encara que de poca



rellevància. En el cultiu del nispro la incidència principal va ser sobre algunes estructures de coberta. Encara que no ha sigut de molta intensitat, els fruits també van patir ratllat que encara no ha sigut avaluat però que afectarà el seu valor comercial.

Les varietats de cítrics més damnificades van ser la taronja Taroco, que es trobava en plena recol·lecció, i la València Late. Cal destacar que en aquest cas la repercussió es va veure agreujada perquè en els dies previs al pas de la borrasca van haver-hi vents de ponent i del sud-est que van provocar una caiguda de fulles amb la desprotecció dels fruits conseqüent, situació que va contribuir a la caiguda de la fruita i el ramejat de la qual va romandre en l'arbre.

Les condicions climatològiques posteriors al temporal van ser favorables en tant que no va haver-hi pujades sensibles de temperatura i la radiació solar va ser moderada, a més de vents moderats-alts que van afavorir l'assecat de branques i fulles, per la qual cosa no s'han donat les circumstàncies òptimes per a la proliferació de fongs.

Respecte a altres cultius com l'olivera i l'ametler no es van apreciar problemes destacables, en aquest últim cas podria avançar la floració amb el perill conseqüent de les gelades tardanes.

• **L'Alacantí**

Els principals i escassos danys a la comarca s'han degut al vent que ha afectat estructures d'hivernacles, caiguda de cítrics en fase de recol·lecció a Alacant com la varietat Nadorcott.

• **El Baix Vinalopó**

En aquesta comarca no hi ha danys destacables més enllà de problemes puntuals en hortícoles en zones baixes d'alguna parcel·les on s'han produït xicotetes inundacions i deterioració comercial de cultius com l'encisam.

• **L'Alt Vinalopó**

En zones productores d'olivar, on encara quedava una part important de la collita per recol·lectar, com és el cas de Beneixama, Biar, Cañada i el Camp de Mirra, i on l'acumulació de neu ha sigut superior, hi ha hagut danys, el pes de la neu i la collita unit a les ratxes de vent ha provocat el trencament de branques i el despreniment de fruits, que obliga, així mateix, al retard de la recol·lecció.



Encisam francés



Julivert

Elx. Font: Sec. Estudis Alacant



Fruiters negats (Villena)



Cereal negat (Villena)



Olivar: trencament de branques i caiguda de fruits (Beneixama)



Vinya negada (Cañada)

Font: OCA: l'Alt Vinalopó



4.2. SEQUERA

4.2.1. Situació de les pastures (NDVI)^y

L'índex de vegetació de cada comarca calculat per a l'assegurança de compensació per pèrdua de pastures d'Agroseguro va reflectir per al mes de gener una bona disponibilitat de pastures en totes les comarques de la província.

	AGOSTO 19	SEPTIEMBRE 19	OCTUBRE 19	NOVIEMBRE 19	DICIEMBRE 19	ENERO 20
CENTRAL						
MARQUESADO						
MERIDIONAL						
MONTAÑA						
VINALOPO						
	Por encima de la media	0 Entre la media y el estrato 1	2 Estrato 1, 2	4 Estrato 3, 4	Sin cobertura	Sin datos

Fuente: <http://agroseguro.es/atencion-al-cliente/consultas-de-rendimientos-indices-y-otras-medidas/consulta-indices-vegetacion-seguros-por-teledeteccion>

5. ESTAT DELS CULTIUS

5.1. CEREALS GRA

5.1.1. Cereals d'hivern

Les pluges acumulades fins ara han afavorit en totes les zones de cultiu de cereals la nascència uniforme d'aquests. A les comarques del nord es troben principalment en fase de germinació i fillolament segons la data de sembra, mentres que a les del sud ja es van observar parcel·les en fase d'encanyada.



Ordi fillolament



Avena fillolament

Villena. **Font:** OCA: l'Alt Vinalopó



Ordi encanyat (Elx). **Font:** Sec. Estudis Alacant

5.1.2. Cereals d'estiu

- Arròs

Una part a marjal de Pego-Oliva va romandre inundada.



Marjal inundada [27/12/19]

Marjal inundada [31/01/20]

Font: Observació de Sentinel-2 (Agriculture, based on bands 11, 8, 2)

5.2. TUBERCLES

- Creïlla

Tant al Baix Vinalopó com al Baix Segura les arrancades de creïlla de verdet es van suspendre amb les pluges i van romandre així fins a final de mes. Els mercats es van aprovisionar amb creïlla procedent d'existències. Va continuar el desenvolupament vegetatiu normal de les plantacions de creïlla de collita.



Creïlla de collita (Orihuela). **Font:** Sec. Estudis Alacant



5.3. HORTALISSES

A les comarques productores principals van prosseguir els trasplantaments escalonats d'hortalisses d'hivern de fulla i arrel principalment. Mentrestant, es van trobar en plena campanya de recol·lecció cultius hortícoles com ara carxofes, faves, fesols i el conjunt de les bròquils i els cultius d'arrel. Es van iniciar de manera general les plantacions, fonamentalment de pimentó, a la zona de producció més intensiva com els hivernacles de Pilar de la Horadada.

El pas de la borrasca Gloria va paraitzar temporalment la recol·lecció i el trasplantament d'hortalisses en pràcticament tot el territori, a més dels danys puntuals esmentats en l'apartat corresponent d'aquest informe.

- **Bleda**

La producció de tallada va augmentar al llarg del mes perquè amb anterioritat s'havia alentit la recol·lecció per a regular l'oferta en els mercats. Com a conseqüència d'això, la grandària de les fulles es va incrementar, i van presentar, a més, una bona qualitat.

- **Carxofa**

Les primeres setmanes la disponibilitat de tallada a les comarques del sud va disminuir a causa del descens de temperatures, que també va contribuir a l'aparició de lesions en les bràctees per fred i, en conseqüència d'això, a l'obtenció d'un ventall ampli de qualitats en funció del grau d'afecció. Així mateix, la por a les gelades va impulsar els agricultors a agafar peces de grandària més baixa. Després de la interrupció per les pluges es va reprendre la recol·lecció, i va disminuir considerablement la proporció de capítols amb lesions per fred degut a l'extraordinari augment de les temperatures.

Al Baix Segura, a les zones menys afectades pel temporal com van ser San Miguel de Salinas, Benejúzar i el Pilar de la Horadada, el cultiu va resultar molt afavorit per les precipitacions registrades durant aquest mes de gener.

Al Vinalopó Mitjà i l'Alacantí va prosseguir amb normalitat la recollida de les varietats híbrides predominants en aquestes comarques.

- **All tendre**

Les primeres setmanes al Baix Segura va predominar la recol·lecció de varietats tradicionals amb més dimensions tant de tija com de cap, mentre que les últimes es van recollir varietats de dimensions menors.



Carxofa tipus blanca de Tudela (Elx)



Carxofa tipus calicó (Elx)

Font: Sec. Estudis Alacant



Carxofa tipus morada (Elx). Font: Sec. Estudis Alacant

- **Api verd**

Al Baix Segura va continuar la recol·lecció amb una disponibilitat de tallada reduïda.

- **Albergínia ratllada**

La recol·lecció en els hivernacles del Baix Vinalopó va continuar amb una disponibilitat que va ser més alta l'última setmana a causa de l'augment de les temperatures. El calibre predominant va variar de G a principi de mes a M a final. La intensitat de color que havia disminuït a final del mes anterior va continuar sent baixa.

- **Bròcoli**

A principi de mes la baixada de temperatures va repercutir en el desenvolupament de les capces, per la qual cosa es van recol·lectar amb poc diàmetre i bona compacitat. Posteriorment la recol·lecció es va paraitzar a causa del temporal durant aproximadament una setmana. Quan aquesta es va reprendre, la disponibilitat de tallada era alta, amb peces de més grandària, menys compacitat i gra més gruixut.

En alguns hivernacles de municipis com Pilar de la Horadada han realitzat plantacions de bròcoli en hivernacle com a rotació al cultiu del pimentó.

A les comarques de l'Alacantí i el Vinalopó Mitjà va prosseguir la recol·lecció amb normalitat.



San Fulgencio. **Font:** Sec. Estudis Alacant.



Pilar de la Horadada. **Font:** Sec. Estudis Alacant.

Bròcoli

- **Carabasseta**

La disponibilitat de tallada al Baix Vinalopó, que va ser baixa a principi de mes, va augmentar a causa de les temperatures elevades de l'última setmana. Els calibres destacats van ser G la primera quinzena i GG la segona.

- **Ceba**

Els bulbs de la superfície cultivada escassa al Baix Segura van presentar heterogeneïtat de grandària. Mentre que al Vinalopó Mitjà el cultiu va continuar el desenvolupament fisiològic correcte.

- **Ceba tendra**

A la comarca de l'Alacantí el cultiu es va trobar en diferents fases a causa de la seua plantació escalonada, des de parcel·les en recol·lecció fins a unes altres acabades de sembrar sota manta tèrmica.



Ceba tendra (Agost). Font: OCA: Sec. Estudis Alacant

- **Xirivia**

Al Baix Vinalopó en l'escassa superfície cultivada d'aquesta arrel va continuar el desenvolupament de les plantes amb normalitat. A l'Alt Vinalopó va finalitzar la recol·lecció i es van realitzar les últimes sembres sota manta tèrmica.



Xirivia (Elx). Font: OCA: Sec. Estudis Alacant

- **Col i napicol**



Va continuar la recol·lecció de col i napicol, en aquest cas les baixes temperatures paralitzen el cicle però no provoquen danys en el cultiu. Sanitàriament han tingut problemes d'esclerotínia i cuc de filferro.

- **Col de cabdell de fulla llisa**

A les comarques del sud la disponibilitat de tall es va mantindre baixa al llarg del mes. Les primeres setmanes les peces van presentar bona compacitat i un pes entre 2 i 2,5 kg, mentre que a final de mes la compacitat es va reduir, així com el pes mitjà, que va disminuir fins als 2 kg.

- **Floricol**

Les baixes temperatures de les primeres setmanes van alentir el desenvolupament de les capces a les comarques del sud. La parada a causa de les precipitacions juntament amb el notable ascens de les temperatures van afavorir l'alta disponibilitat de tallada de final de mes. La qualitat i la compacitat de les peces van ser òptimes. El pes mitjà va oscil·lar entre 1,2-1,5 kg al Baix Vinalopó i es va situar entorn d'1,5 kg al Baix Segura.

Al Baix Vinalopó van continuar els trasplantaments de coliflor fins a l'arribada del temporal. Quan es van paraitzar no es van reprendre de nou en el que va restar de mes.



(). Font: OCA

- **Escarola**

El ritme de recol·lecció es va mantindre alentit per motius de mercat, per la qual cosa la producció de tallada va ser elevada. Les peces van aconseguir un pes mitjà al voltant d'1,5 kg.

- **Espinacs**

A les zones productores va prosseguir el desenvolupament del cultiu amb normalitat, alhora que continuava la recol·lecció de les plantacions més precoces.



Espinacs (Sant Vicent del Raspeig). Font: OCA: Sec. Estudis Alacant

- **Faves**

El mes es va iniciar amb una disponibilitat reduïda de tallada que va disminuir fins i tot més amb la baixada de temperatures coincident amb el temporal, que, al seu torn, va interrompre la recol·lecció. Després d'aquest, la producció de tallada va ser elevada i les baines van presentar més longitud, encara que es va observar més incidència d'atacs per rovell.



Faves (Elx). Font: Sec. Estudis Alacant

- **Encisam**

Al Baix Segura va prosseguir la recol·lecció d'encisam Iceberg, romana i Little Gem, que es va veure interrompuda com la resta d'hortalisses per les pluges. Les peces, en general, van presentar bona qualitat, encara que es va detectar una reducció lleugera de la compacitat en la varietat romana com a conseqüència de les condicions climàtiques. Els pesos mitjans van oscil·lar entre 0,8-1 kg per a aquesta i entre 0,5-0,8 kg per a la Iceberg.



Encisam

Encisam fulla de roure

Pilar de la Horadada. Font: Sec. Estudis Alacant

• Nap

Al Baix Vinalopó en l'escassa superfície cultivada d'aquesta arrel va continuar el desenvolupament de les plantes amb normalitat. A l'Alt Vinalopó va finalitzar la recol·lecció amb una incidència baixa de les gelades perquè pràcticament no quedava producte per recollir.



Nap (Elx). Font: Sec. Estudis Alacant



- **Cogombre**

En els hivernacles del Baix Vinalopó va finalitzar la campanya.

- **Pimentó**

Els trasplantaments de pimentó de la varietat California i Amuyo fonamentalment van finalitzar i va continuar el desenvolupament correcte de les plantacions realitzades a principi de desembre. Es va observar l'ús de mantes tèrmiques en alguns hivernacles.

- **Tomaca**

Va continuar la recol·lecció de tomaca ratllada de bona qualitat amb predomini del calibre G tant al Baix Segura com al Baix Vinalopó. Així mateix, en aquesta última comarca, van prosseguir les tallades de tomaca Daniela, en què va destacar el calibre GG, mentre que finalitzava la campanya de la tomaca llisa.

- **Carlota**

A l'Alt Vinalopó va finalitzar la recol·lecció sense molta incidència de les gelades a causa del poc producte que quedava per arrancar. A més, es van completar les últimes sèmres sota manta tèrmica.



Pilar de la Horadada. **Font:** OCA: el Baix Segura



Elx. **Font:** Sec. Estudis Alacant

Pimentó en hivernacle



5.4. CÍTRICS

El temporal de pluja va frenar temporalment la recol·lecció i va contribuir al despreniment de fruits pel fort vent i a l'aparició d'alteracions de la pell afavorides per la humitat.

5.4.1. El Baix Segura

Esp. ^a	Varietat	Recol·lecció ^b			Observacions
		1	15	30	
MR	Clemenules	C	F		La segona setmana del mes va concloure la recol·lecció.
MR	Clemenvilla	C	C	C	Amb el 90-95 % de la producció recol·lectada i la campanya arribant al final, van aparèixer les primeres deficiències per excés de maduresa.
MR	Nadorcott		I	C	La quarta setmana va començar la recol·lecció «a neta arbre» a les zones més precoces. En les plantacions sobre patró <i>macrophylla</i> van aparèixer, l'última setmana, les primeres lesions per pixat.
MR	Tango		I	C	A les zones més primerenques va començar la recol·lecció «a neta arbre» la quarta setmana. Amb el 80 % de la collita agafada, la cinquena setmana van sorgir els primers problemes de pixat.
TR	Navelina	C	C	C	El mes va concloure amb el 90 % de la collita recol·lectada. La segona setmana van començar a aparèixer les primeres alteracions per clareta i despreniment per excés de maduresa.
LI	Fina	C	C	C	Va continuar la recol·lecció aconseguint al voltant del 50 % de la collita agafada a final de mes. Els nivells de rebuig es van situar en el 25-30 % a causa de segons repassos a «neta arbre».
PO	Pomelo roig	C	C	C	Van continuar les tallades a un ritme moderat, amb un estat adequat de maduresa i una proporció de rebuig baixa.

a. Espècie: MR (mandariner), NR (taronger) i LI (llimera).

b. Estat de la recol·lecció a principi (1), mitjan (15) i final (30) de mes: I (inici de la recol·lecció), C (la recol·lecció continua) i F (fi de la recol·lecció).



Ortanique



Nàvel Lane Late

La Rectoria (la Marina Alta). Font: Sec. Estudis Alacant



5.4.2. La Marina Alta

Les podes en Okitsu, Marisol i navelina a les zones més precoces van continuar, i van començar les de Clemenules. A mitjan mes van finalitzar els tractaments per a evitar l'abscisió i retardar la recol·lecció en nàvel Lane Late, Powell i Ortanique.

Esp. a	Varietat	Recol·lecció ^b			Observacions
		1	15	30	
MR	Clemenvilla	C	C	F	L'última setmana de gener va finalitzar la campanya amb la recol·lecció de les últimes parcel·les.
MR	Fortuna		I	C	La tercera setmana del mes va començar la recol·lecció, que es va veure frenada pel temporal en un primer moment i, posteriorment, per qüestions de mercat. L'última setmana van aparèixer, a conseqüència de les pluges, les primeres lesions de pixat i va disminuir la consistència de la pell d'alguns fruits.
MR	Nadorcott	C	C	C	Va continuar la recol·lecció amb la consegüent parada a causa del temporal. Després d'aquest, a les zones més precoces van aparèixer els primers fruits amb excés de maduresa i es van produir despreniments.
MR	Ortanique	I	C	C	Va començar la recol·lecció malgrat tindre encara un baix índex de maduresa, aquesta es va veure paralitzada pel temporal de pluja i vent. Aquest últim va provocar la caiguda de fruits en parcel·les on no es van realitzar tractaments per a evitar l'abscisió.
MR	Tango	I	C	C	La segona setmana va començar la primera passada en alguna parcel·la més avançada i en el transcurs del mes pràcticament es va recollir tota la producció. En la segona quinzena van aflorar deficiències en la pell per excés de maduresa a les zones més precoces i lesions de pixat en alguns fruits afavorit per la humitat.
TR	Navelina	F			La recol·lecció va finalitzar entre l'última setmana de desembre i la primera de gener dependent de zones.
TR	Nàvel Lane Late	I	C	C	A principi de mes va començar tímidament la recol·lecció per a intensificar-se en l'última setmana. Les precipitacions van provocar el despreniment de fruits en parcel·les no tractades per a l'abscisió i la presència de clareta en alguns fruits. A més, van augmentar els rebutjos en camp per rascades en la pell degudes al temporal de vent, que van aconseguir valors de fins al 30 % en alguns casos.
TR	Salustiana	C	C	C	Va prosseguir la recol·lecció al llarg de mes, i aquest va finalitzar amb pràcticament tota la taronja recol·lectada.
PO	Pomelo roig	C	C	C	A final de mes, a les zones més precoces s'havia agafat el 80 % de la producció. La major part del producte es va destinar a cambres de conservació.

a. Espècie: MR (mandariner), NR (taronger) i LI (lilimera).

b. Estat de la recol·lecció a principi (1), mitjan (15) i final (30) de mes: I (inici de la recol·lecció), C (la recol·lecció continua) i F (fi de la recol·lecció).

* Finalitza la campanya per a consum en fresc i continua la recol·lecció amb destinació a indústria.



5.4.3. L'Alacantí

A principi de mes va finalitzar la recollida de la mandarina Clemenvilla i a final de mes va començar la de la Nadorcott. Els cítrics més tardans com la mandarina Murcott i la taronja Chislett van continuar en la fase de creixement i engreixament del fruit.

5.4.4. La Marina Baixa

En la poca superfície de cítrics que hi ha a la comarca va finalitzar la recol·lecció de les taronges nàvel Lane Late i Tarocco. La varietat València es va trobar virant de color en la majoria dels casos. Quant a la llima, va prosseguir-ne la recol·lecció.



5.5. FRUITERS

A totes les comarques van continuar les labors de poda i tractaments posteriors a base de coure.

• **Alvocat**

La varietat Hass va estar en plena recol·lecció, que es va paraitzar puntualment pel temporal i es va reactivar «a neta arbre». Aquesta varietat majoritària es va veure afectada pel pas de la borrasca Gloria, s'estima que al voltant d'un 10 % de la producció va caure a terra. El vent va provocar el despreniment de fruits que va caldre recollir del sòl i, en conseqüència d'això, va augmentar la proporció de segones qualitats per la presència de rascades.

El balanç global de la campanya de la varietat Bacon, finalitzada a mitjan mes passat, ha sigut d'una producció normal.

• **Caqui**

Van continuar les tasques de poda. S'ha observat a la comarca un procés de canvi varietal de roig brillant a varietats més precoces.

• **Nispro**

A la Marina Alta les pluges de principi de desembre van influir en un quallat de fruits més baix de la principal varietat cultivada (*algerie*), per la qual cosa la tasca d'aclarida que va començar aquest mes serà menys intensa. Va començar la recollida i la confecció dels primers fruits de les varietats ultraprecoces.



Nispro Algerie (Callosa d'en Sarrià). Font: OCA: la Marina Baixa



5.6. AMETLER

Entre meitat i final de mes va començar la floració en totes les comarques segons varietats i emplaçaments.

A la Marina Baixa l'acumulació d'aigua en els secans a causa de les pluges es considera molt propici per a l'evolució del cultiu.

COMARCA	VARIETAT/TIPUS (i/o ubicació)	DATA (1/15/30)	ESTAT VEGETATIU		A/N/R ^c
			DESCRIPCIÓ	ESTAT FENOLÒGIC ^b	
El Vinalopó Mitjà	Zones càlides	15	Es veuen els estams	E	N
	Zones tardanes	15	Gemma unflada	B	N
L'Alt Vinalopó	Desmai Llargueta Marcona	30	Flor oberta	F	A
	De cicle curt	30	Gemma unflada	B	N
L'Alacantí	Belona (Xixona)	30	Es veu el calze	C	R
	Antoñeta (Xixona)	30	Gemma unflada	B	R
	Primerenques: llargueta	30	Flor oberta	F	N
La Marina Baixa	Castellet Marcona	30	Flor oberta	F	N
	Guara	30	Gemma unflada	B	N

a. Data estat vegetatiu. Principi (1), meitat (15) i final (30) de mes.
b. Estat fenològic.
c. Estat vegetatiu. A = avançat / N = normal / R = retardat.



Ametler (Sax). Font: OCA: l'Alt Vinalopó



5.7. VINYA DE TAULA

La tercera setmana del mes es va donar per conclosa la campanya de la varietat Aledo. Finalment es va recol·lectar pràcticament tot el raïm que quedava en els ceps i la que no era apta per a la comercialització en fresc es va destinar a celler.



Poda en raïm de taula (Novelda). Font: OCA: el Vinalopó Mitjà

5.8. VINYA DE VINIFICACIÓ

Van continuar les labors de poda, tractaments posteriors d'hivern i conreu de les parcel·les.

5.9. VIVERS VINYA

Van finalitzar les arrancades de planta. Aquesta campanya hi ha hagut una disminució lleugera en el percentatge de planta obtingut, que possiblement es pot atribuir a raons climatològiques. Per contra, sanitàriament, la campanya ha sigut excepcional.



5.10. OLIVAR

A l'Alt Vinalopó va finalitzar la recol·lecció en municipis com Banyeres de Mariola, Villena, Sax, Onil o Castalla, mentre que va continuar a Beneixama, Biar, Cañada i el Camp de Mirra. És en aquests termes on encara quedava una part important de la collita per recol·lectar, que és on el temporal va causar més danys. L'acumulació elevada de neu sumada al pes de la collita i les fortes ratxes de vent van provocar el trencament de branques i el despreniment de fruits.

En termes generals, a les zones productores on havia conclòs la recol·lecció, la producció va ser similar a la campanya anterior, amb uns rendiments mitjans del 18 %, inferiors a la normalitat. Si bé la previsió inicial de collita era una mica superior, finalment va disminuir, entre altres motius, per les parcel·les no recol·lectades a causa dels baixos preus i per la caiguda de fruits a causa del vent.

Al Vinalopó Mitjà el final de la campanya recol·lectora va tindre lloc la quarta setmana de gener. En general, l'oliva recol·lectada estava molt sana i amb un aspecte visual excepcional, tenint en compte que la caiguda a terra no es va recollir per no resultar rendible, perquè el rendiment era molt baix, entorn del 16 i el 17,5 % de valor mitjà segons l'almàssera. Aquest descens al voltant del 3 % respecte a la campanya anterior pot ser degut a les precipitacions i les altes temperatures registrades dels últims 5 mesos. Cal destacar que en alguna almàssera es van detectar incidències en els fruits causades per la mosca.

Al Comtat-l'Alcoià i la Marina Alta pràcticament va finalitzar el gruix de la recol·lecció. A l'Alacantí, el Baix Vinalopó i la Marina Baixa van començar les tasques de poda. En aquesta última comarca la pluja recollida amb les últimes precipitacions serà molt beneficiosa per al cultiu.

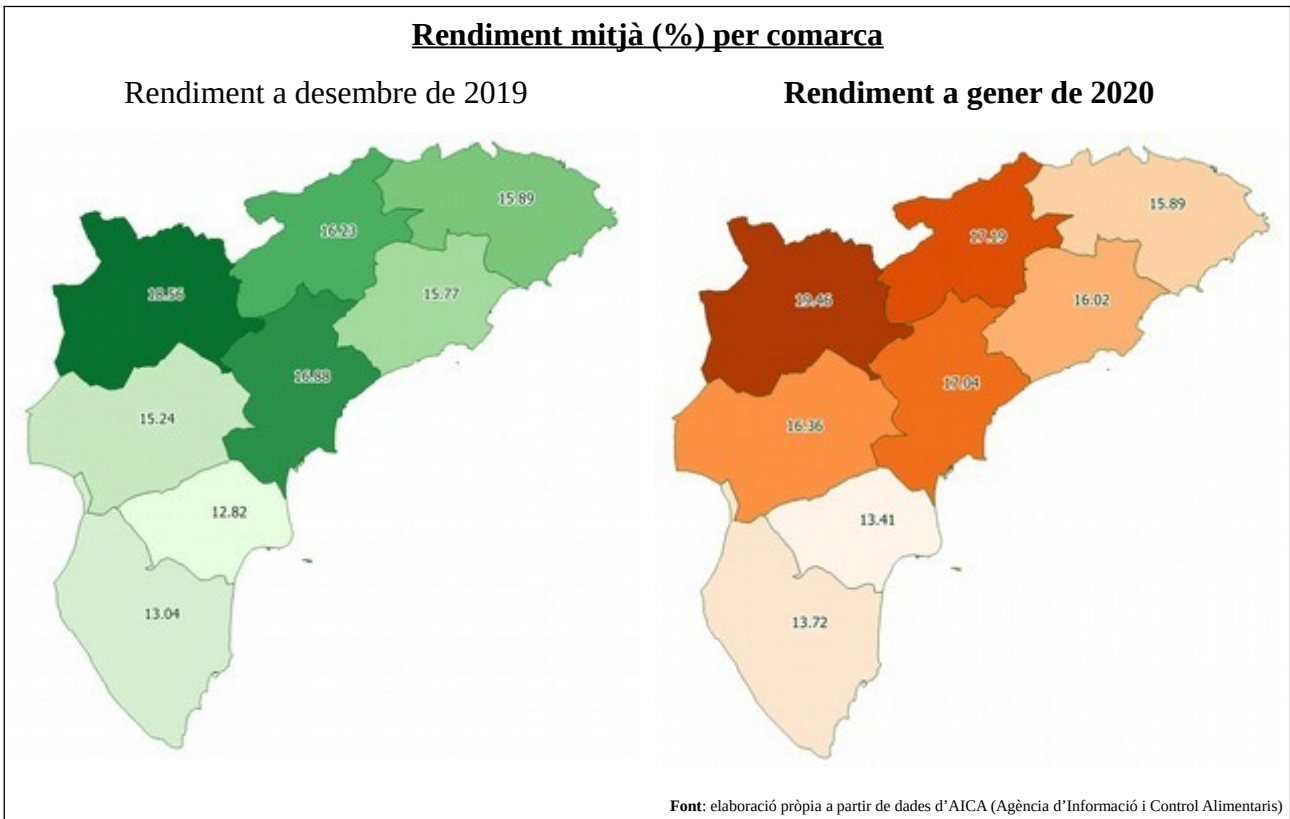
Comarca	Varietat	Recol·lecció			A/N/R ^b
		1	15	30	
La Marina Alta	Arbequina	C	F		N
	Blanqueta	C	F		N
	Camamil·la	C	F		N
	Vilallonga	C	F		N
L'Alt Vinalopó	Rojal	C	C	C	N
	Changlot	C	C	C	N
	Alfafara	C	C	C	N

a. Estat de la recol·lecció a principi (1), mitjan (15) i final (30) de mes: I (inici de la recol·lecció), C (la recol·lecció continua) i F (fi de la recol·lecció).
b. A: Avançada, N: Normal; R: Retardada, respecte a una campanya normal.

En els mapes següents, en què es mostra una estimació el rendiment mitjà per comarca fins a desembre i fins a gener de la campanya 2019-2200, s'hi aprecia una recuperació lleugera



generalitzada del rendiment respecte al mes de desembre. No obstant això, continua sent un rendiment baix respecte a les mitjanes aconseguides en altres campanyes.



Poda olivera picual



Incorporació de la poda al sòl

Cañada. Font: OCA: l'Alt Vinalopó

Alacant, 14 de gener de 2020

Secció d'Estudis Agraris

- i Des del mes d'agost del 2018, l'estació de la xarxa SIAR de Callosa d'en Sarrià (malla) no es té en compte per a calcular la mitjana provincial.
- ii El % d'humitat d'un sòl a la capa superficial mesura la relació entre l'aigua disponible (AD) i una quantitat d'aigua disponible total de 25 mm ($ADT = \text{volum contingut a capacitat de camp} - \text{volum contingut en punt de marciment}$). La profunditat a la qual equival aquesta ADT depèn del tipus de sòl (oscil·la entre 20 i 25 centímetres per a un sòl franc, per exemple). El % d'humitat del sòl respecte a la reserva màxima ($R_{\text{màx}}$) fa referència, en canvi, a la quantitat d'ADT que un sòl pot retindre en un volum que aconsegueix la profunditat de les arrels, i dona informació, per tant, de les capes més profundes del perfil.
- iii L'índex de precipitació estandarditzat (SPI) és un índex normalitzat que representa la probabilitat d'ocurrència d'una quantitat de pluja comparada amb la climatologia de precipitació en una certa localització geogràfica i sobre un període llarg de referència. El valor numèric representa el nombre de desviacions estàndard de la precipitació caiguda al llarg del període d'acumulació de què es tracte respecte de la mitjana, una vegada que la distribució original de la precipitació s'ha transformat a una distribució normal. Els valors negatius representen un dèficit de precipitació, mentre que els valors positius indiquen un superàvit de pluja. La intensitat d'un esdeveniment de sequera es pot classificar d'acord amb la magnitud del valor negatiu de l'SPI de manera que, com més grans siguen els valors absoluts de l'índex negatiu, més seriós serà l'esdeveniment (**Font:** AEMET).
- iv A partir de l'Informe de seguiment d'indicadors de sequera elaborat per la Confederació Hidrogràfica del Xúquer, s'ha realitzat un seguiment dels escenaris de sequera de tots els sistemes que afecten la província de València mesurat a partir dels índexs d'estat de sequera. El mes de desembre de 2018 va haver-hi un canvi de metodologia de manera que a partir d'ara es realitzarà un seguiment dels escenaris d'escassetat mesurat a partir dels índexs d'estat d'escassetat, extret de l'Informe de seguiment de la sequera i l'escassetat elaborat per la CHX. Tal com explica aquest informe, els indicadors d'escassetat mostren la impossibilitat, de manera conjuntural, d'atendre les demandes en situacions de disponibilitat hídrica reduïda i, alhora, serveixen com a instrument d'ajuda en la presa de decisions relatives a la gestió dels recursos hídrics en aquestes situacions. Per a això, en cada unitat territorial s'han triat diversos indicadors relacionats amb la disponibilitat de recursos, de manera que reflecteixen el risc de no satisfer les demandes d'aigua. Les variables triades en la demarcació hidrogràfica del Xúquer han sigut les precipitacions mesurades a les estacions meteorològiques, les aportacions dels rius a les estacions d'aforament i les aportacions d'entrades a embassaments, les evolucions dels nivells piezomètrics als aqüífers i als volums embassats. Amb la ponderació i l'agregació de les diferents variables s'obté l'índex d'estat únic de cada unitat territorial d'escassetat (UTE). El rang de valors de l'índex d'estat va de 0 a 1 i permet classificar la situació d'escassetat en els quatre nivells següents:

Descripción	Valor del indicador/IEE	Estado/escenario
Ausencia de escasez	1,00-0,50	NORMALIDAD
Escasez moderada	0,50-0,30	PREALERTA
Escasez severa	0,30-0,15	ALERTA
Escasez grave	0,15-0,00	EMERGENCIA

Font: CHX (Confederació Hidrogràfica del Xúquer)

Igual que amb els escenaris de sequera, el pas d'uns escenaris d'escassetat a altres és progressiu i requereix una certa permanència en el temps mantenint el mateix valor abans de canviar d'escenari, d'acord amb la taula següent:

Escenario de partida	Entradas		
	Condición IEE	Durante	Escenario final
Normalidad	< 0,5	3 meses consecutivos	Prealerta
	< 0,3	2 meses consecutivos	
Prealerta	< 0,3	2 meses consecutivos	Alerta
Alerta	< 0,15	2 meses consecutivos	Emergencia

Font: CHX (Confederació Hidrogràfica del Xúquer)

Escenario de partida	Salidas		
	Condición IEE	Durante	Escenario final
Prealerta	$\geq 0,50$	3 meses consecutivos	Normalidad
Alerta	$\geq 0,50$	2 meses consecutivos	Prealerta
	$\geq 0,30$	4 meses consecutivos	
Emergencia	$\geq 0,50$	1 mes	Alerta
	$\geq 0,30$	2 meses consecutivos	
	$\geq 0,15$	4 meses consecutivos	

Font: CHX (Confederació Hidrogràfica del Xúquer)

- v ASSEGURANÇA DE COMPENSACIÓ PER PÈRDUA DE PASTURES (LÍNIA 410): aquesta assegurança es fonamenta en el mesurament de l'índex de vegetació (NDVI) mitjançant teledetecció. L'NDVI mesura la quantitat i el vigor de la vegetació present en la superfície; el seu valor està relacionat amb el nivell de l'activitat fotosintètica. No mesura altres indicadors de sequera (pluviometria, humitat del sòl...) encara que s'hi relacione. Per ser una assegurança d'índexs, compensa a partir d'un cert llindar definit en l'assegurança. La base de l'assegurança és la comparació de l'NDVI de cada desena de l'any en curs, amb la mitjana obtinguda, per a aquesta mateixa desena, de la sèrie històrica, que abasta des de 2000 fins a 2014. Per davall de la mitjana s'han establert 4 estrats, pels quals l'assegurança compensa de menor mesura a major mesura (1, 2, 3 i 4) (**Font:** AGROSEGURO).