



**GENERALITAT
VALENCIANA**

Conselleria de Agricultura,
Desarrollo Rural, Emergencia
Climática y Transición Ecológica

INFORME MENSUAL COYUNTURA AGRARIA Y SEGUIMIENTO DE SEQUÍA

Octubre - 2019



SECCIÓN DE ESTUDIOS AGRARIOS

DIRECCIÓN TERRITORIAL VALÈNCIA



Índice de contenido

1 INDICADORES AGROMETEOROLÓGICOS.....	3
1.1 RESUMEN.....	3
1.2 COMPARATIVA CON AÑOS ANTERIORES.....	6
1.3 INDICADORES AGROMETEOROLÓGICOS POR ESTACIONES.....	10
1.4 PREDICCIÓN PARA LOS PRÓXIMOS MESES.....	12
1.5 HUMEDAD DEL SUELO.....	13
1.6 ÍNDICE DE SEQUÍA.....	13
2 SITUACIÓN DE LOS EMBALSES Y RECURSOS CIRCULANTES.....	14
2.1 ESTADO DE LOS EMBALSES.....	14
2.2 ESCENARIOS DE LAS UNIDADES TERRITORIALES DE ESCASEZ.....	16
3 DAÑOS PUNTUALES Y SEQUÍA EN CULTIVOS Y GANADERÍA.....	19
Sequía.....	19
4 EVOLUCIÓN DE LOS CULTIVOS Y GANADERÍA.....	19
4.1 CEREALES.....	19
4.2 INDUSTRIALES.....	20
4.3 HORTALIZAS.....	20
4.4 CÍTRICOS.....	24
4.5 FRUTALES.....	31
Frutales de pepita.....	31
Frutales de hueso.....	32
Caqui.....	32
Granado.....	34
Aguacate y kiwi.....	34
4.6 VIÑEDO.....	35
4.7 OLIVO.....	36
4.8 ALMENDRO.....	37
4.9 ALGARROBO.....	38



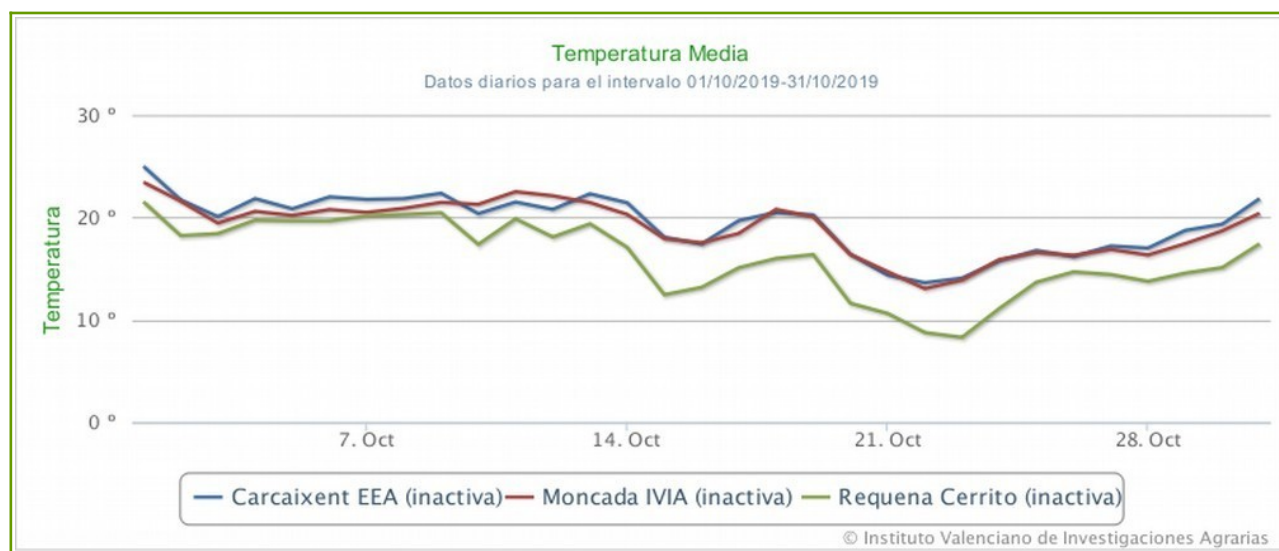
1 INDICADORES AGROMETEOROLÓGICOS

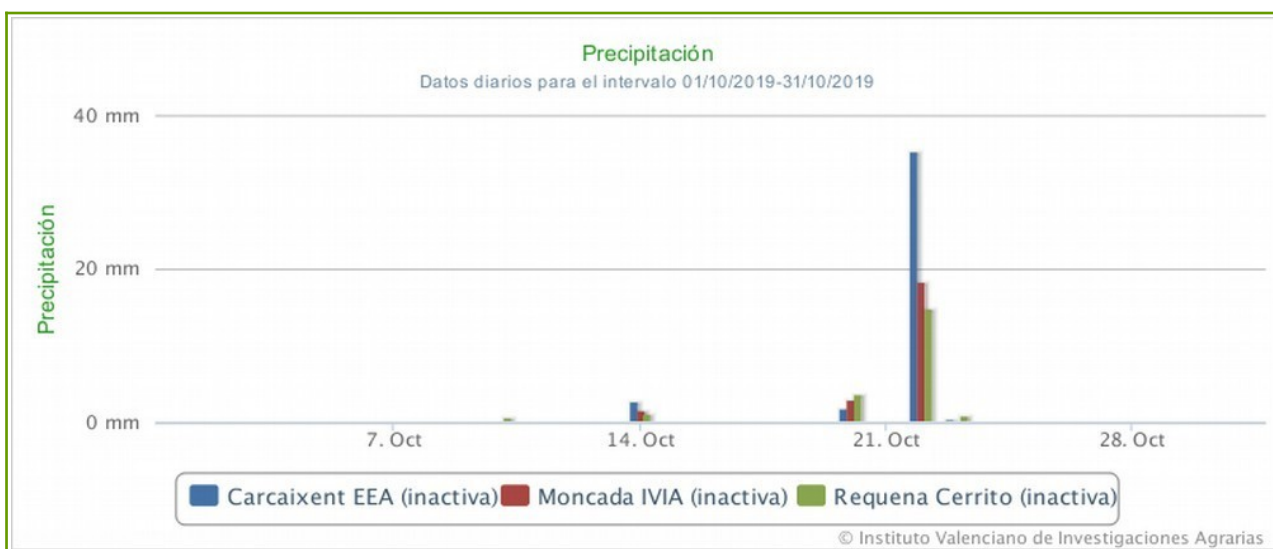
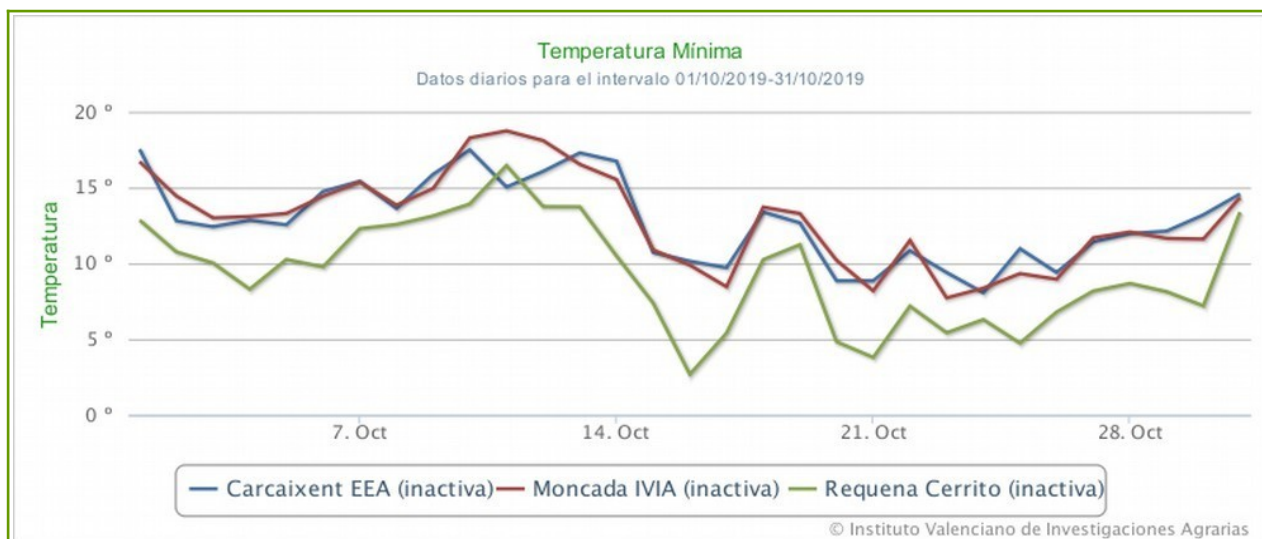
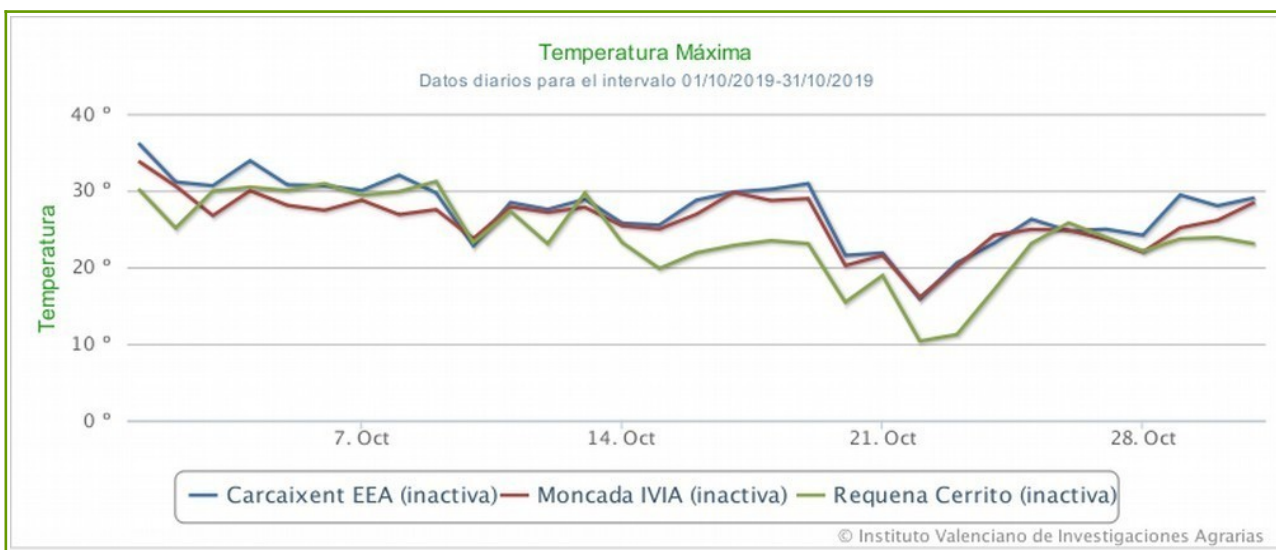
1.1 RESUMEN

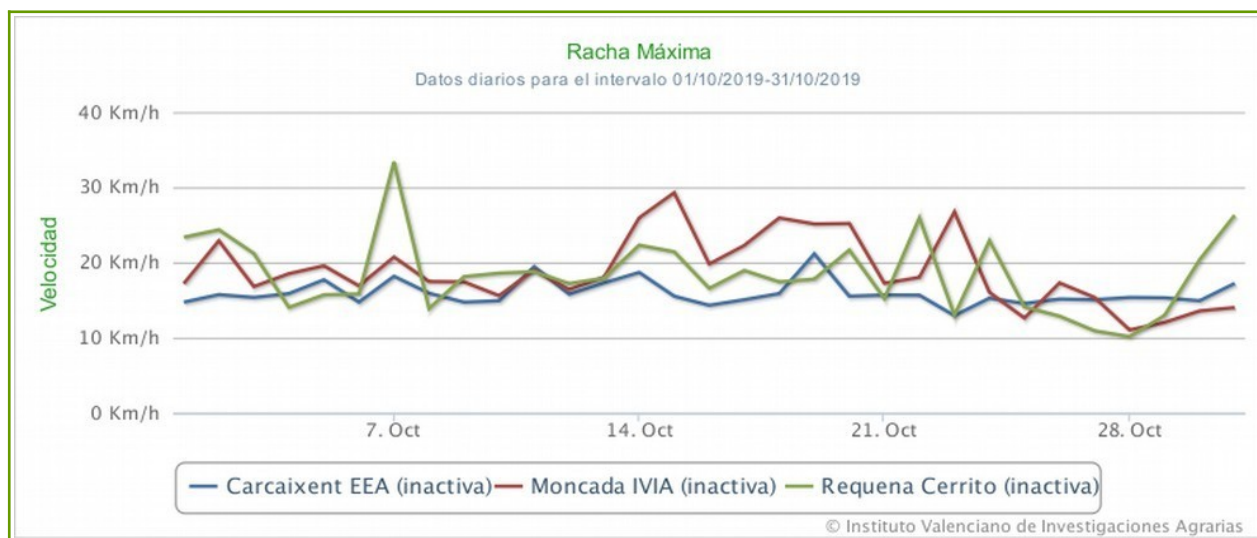
El mes de octubre se ha caracterizado por ser térmicamente cálido y pluviométricamente normal. La temperatura media de las medias fue de 18,46°C. Esta temperatura ha sido 0,44°C superior al promedio histórico del mes de octubre durante el periodo 2005-2019. La temperatura media más baja se registró en Campo Arcís (15,2°C), mientras que la más alta se dio en Villalonga (19,7°C), (datos ofrecidos por la red SIAR del IVIA).

La precipitación acumulada ha sido de 33.0 l/m². La precipitación acumulada más alta se observa en Villalonga y Villanueva de Castellón con 64.8 l/m² y la menor en Campo Arcís con 18.3 l/m², (datos ofrecidos por la red SIAR del IVIA). Casi toda la precipitación acumulada en el mes se dio durante el temporal mediterráneo de los días 21 y 22, acumulándose por persistencia, ya que no hubo tormenta y la intensidad fue moderada. La racha máxima de viento se dio el día 7 en Requena y el 14 en Pedralba y Benifaió, sin llegar a superar los 35,0 km/h.

A continuación se muestra la evolución de temperaturas, precipitaciones y rachas de viento en las estaciones meteorológicas de Carcaixent, Moncada y Requena, siguiendo con la serie meteorológica de anteriores informes.







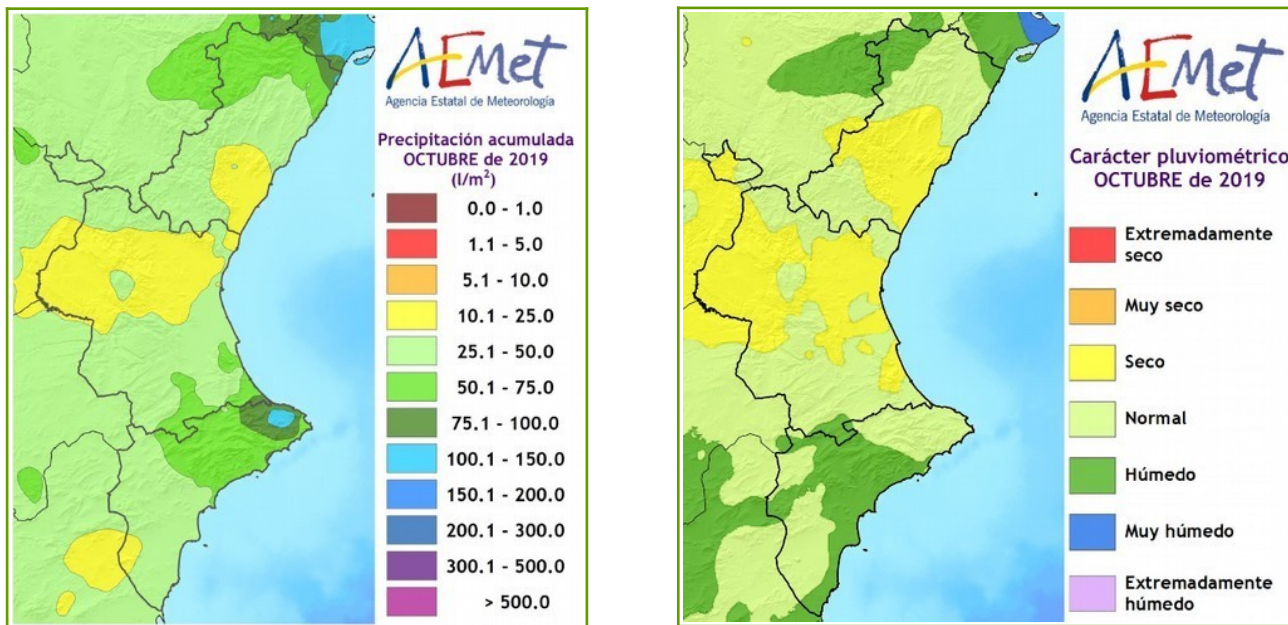
Cabe destacar la DANA (Depresión Aislada en Niveles Altos) de los días 21 y 22, que se fue aislando sobre el suroeste de la Península, a la vez que se formó una baja en superficie en el norte de Argelia que se fue desplazando hacia el norte, hasta situarse el día 22 a mediodía sobre Ibiza¹. Los registros más elevados se dieron el día 22 en Villalonga con 57,13 mm y Xàtiva con 47,07 mm² como se muestra en el gráfico siguiente.



¹ AEMET. Avance climatológico de octubre 2019 en la Comunidad Valenciana.
² Datos ofrecidos por la red SIAR del IVIA.



Según AEMET, la precipitación acumulada en la provincia de Valencia ha sido menor en la parte más septentrional de la provincia, donde la precipitación acumulada no ha superado los 25 l/m², como se puede apreciar en el mapa siguiente. En la parte más meridional de la provincia se han obtenido valores entre 25 y 50 l/m², sobre todo en las zonas limítrofes con la provincia de Alicante se han alcanzado valores entre 50 y 75 l/m².



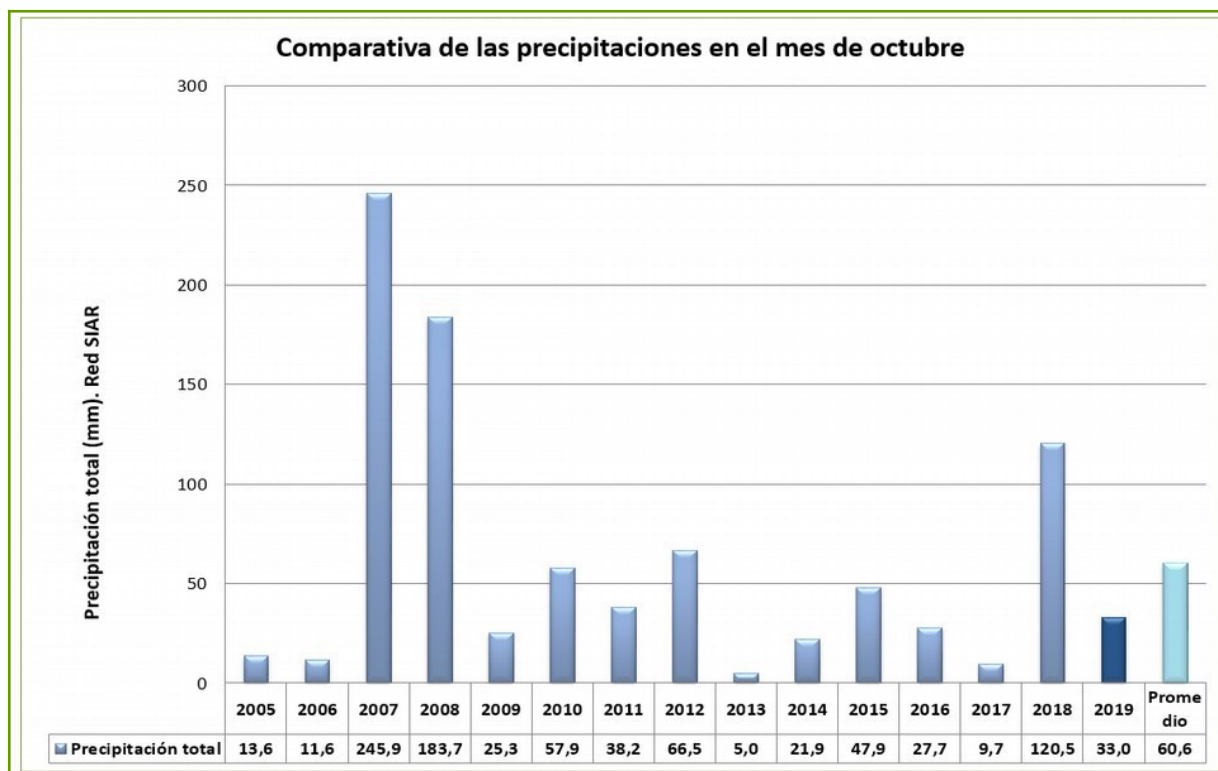
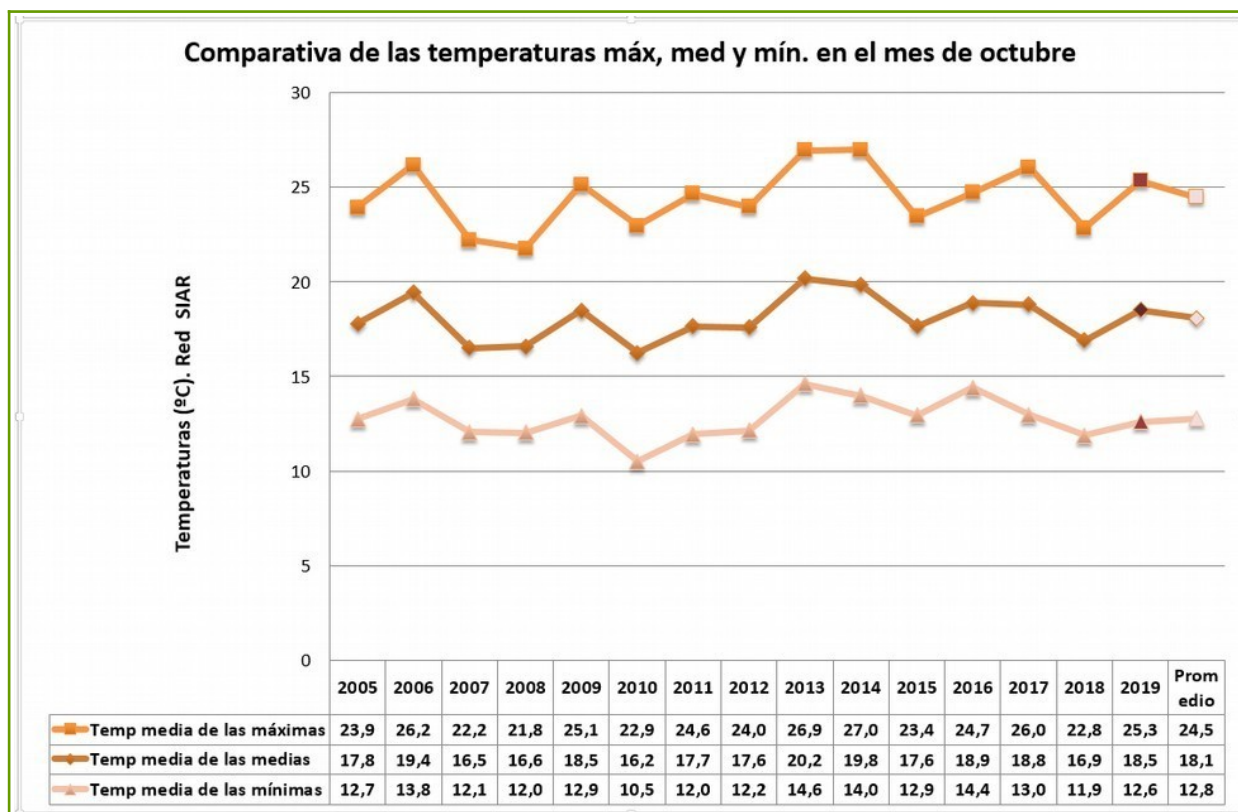
1.2 COMPARATIVA CON AÑOS ANTERIORES

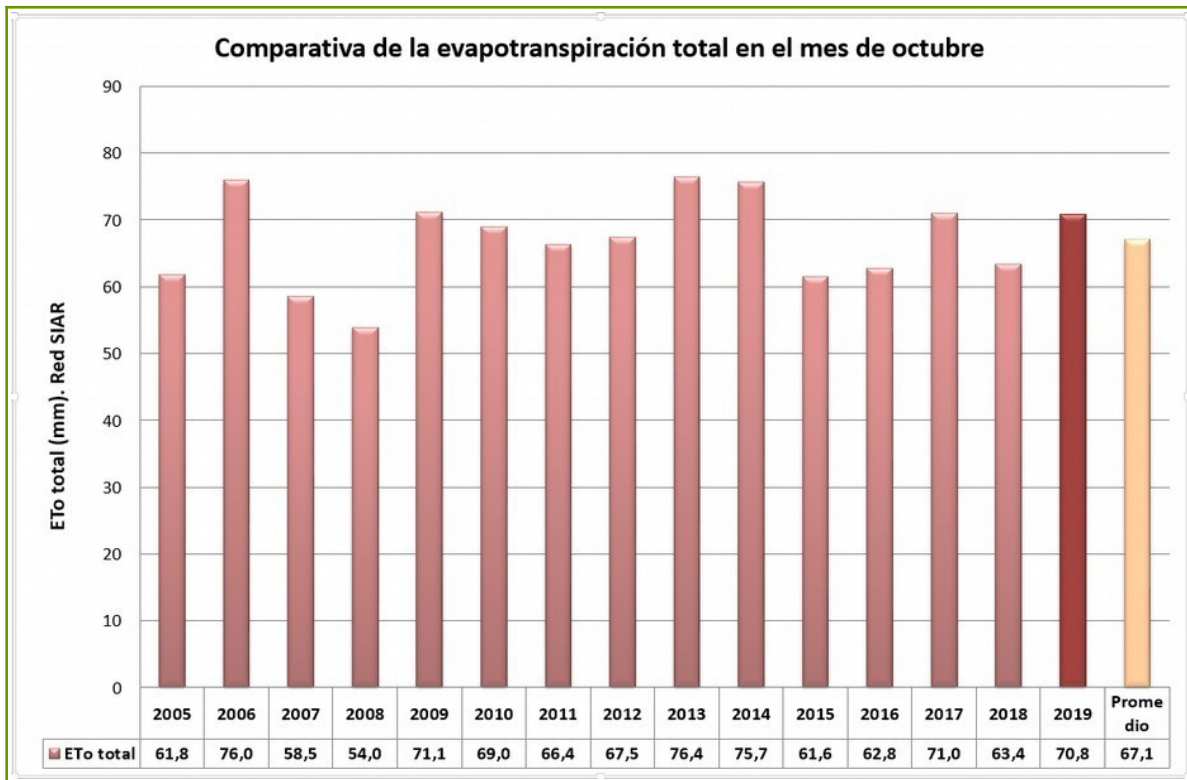
Según datos de las estaciones agroclimáticas de la red SIAR del IVIA³, en octubre la media de las temperaturas máximas (25,3°C) ha estado 0,8°C por encima del valor promedio en los últimos 14 años (24,5°C) y las temperaturas mínimas (12,6°C) han estado 0,2°C por debajo de la media (12,8°C) con lo que la temperatura media de las medias (18,5°C) se sitúa 0,4°C por encima de promedio 2005-2019 (18,1°C).

Referente a la precipitación total acumulada media, los 33,0 l/m² caídos se sitúan por debajo de la media de los años 2005 a 2019 (60,6 l/m²).

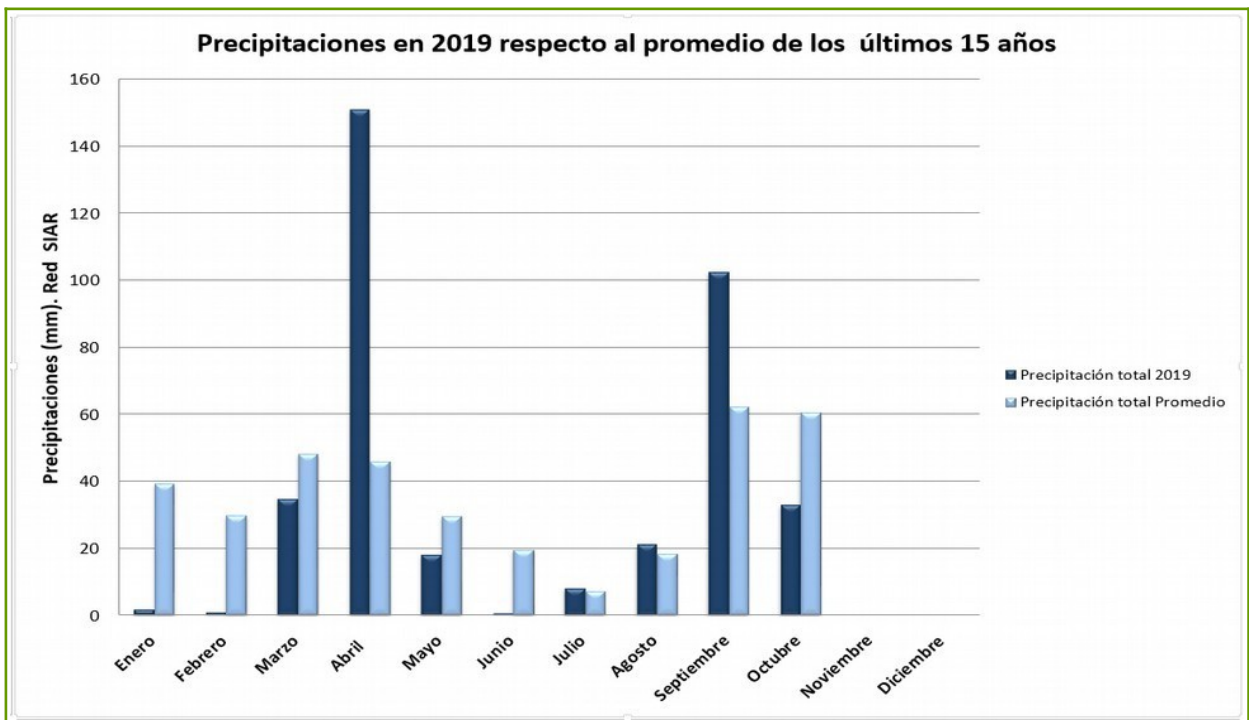
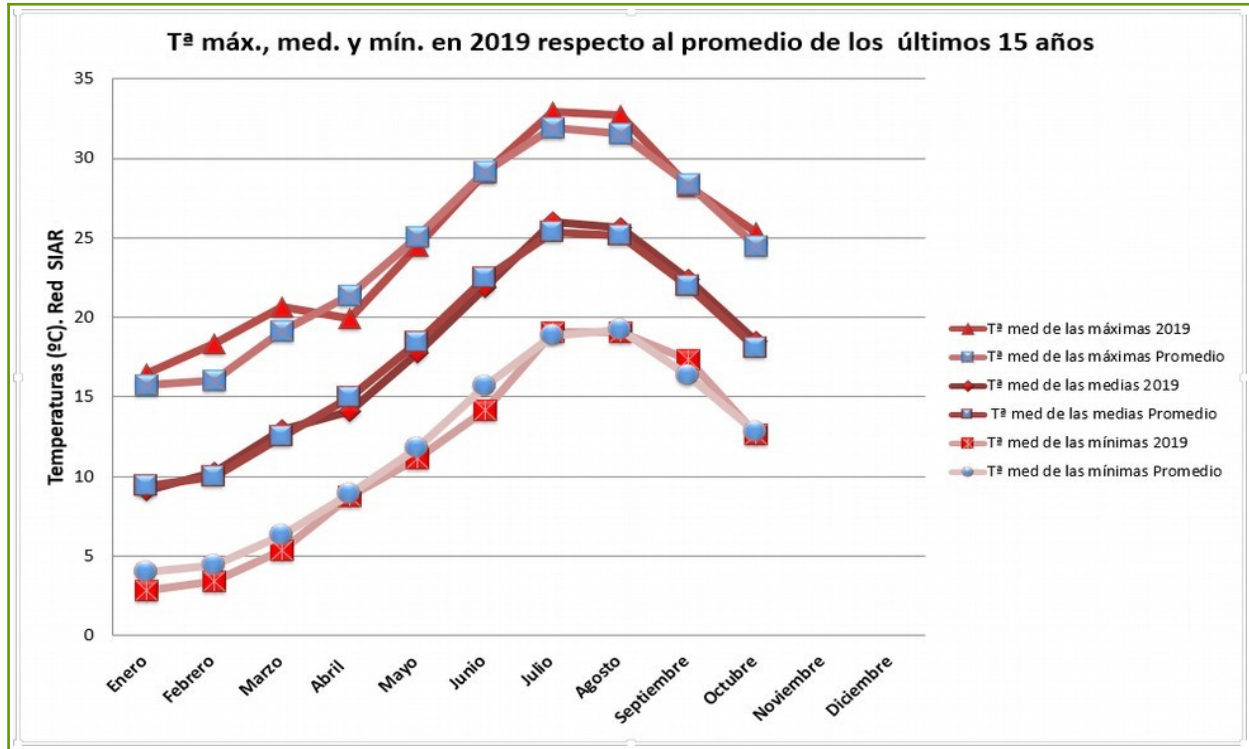
En las siguientes gráficas se observa la comparativa del promedio de este mes de todas las estaciones de las temperaturas máximas, medias y mínimas, precipitaciones, evapotranspiración y humedad relativa respecto a la media del mismo mes de los últimos 15 años y al histórico de este periodo.

³ Se descartan las estaciones de Algimia de alfara y Moncada 2 al no disponer del histórico de 14 años anteriores.





En los siguientes cuadros vemos una comparativa de la evolución a lo largo del año de las temperaturas y precipitaciones de este año respecto a la media de 15 años.





1.3 INDICADORES AGROMETEOROLÓGICOS POR ESTACIONES

A continuación se muestran los datos de los principales indicadores agrometeorológicos recogidos por las estaciones SIAR del IVIA distribuidas en casi toda la provincia. Los valores más altos están resaltados en rojo y los más bajos en azul.

Tal como se observa en el cuadro posterior la temperatura máxima de las máximas se dio en Carcaixent EEA (36,2°C) mientras que Benavites fue la que menor valor alcanzó (28,6°C). En cuanto a la temperatura mínima de las mínimas que se registró en Campo Arcís (1,2°C), mientras que en Polinyà del Xúquer se registró la más cálida con 9,7°C. Los valores más altos en lo que respecta a las precipitaciones se alcanzaron en las estaciones de Villalonga y Villanueva de Castellón, con 64,8 l/m, el valor más bajo se dio en Campo Arcís con 18,3 l/m².

Estación	T med de las med °C	Tmáx de las máx °C	T mín de las mín °C	HR med de las med %	Vmed km/h	Direc V	Racha máx km/h	ETo total mm	Horas frío	P total mm
Algemesí	18,7	34,6	8,1	75,9	1,7	SO	19,5	61,9	0,0	39,6
Benavites	18,6	28,6	7,5	76,6	3,0	O	24,1	67,6	0,0	20,6
Benifaió	19,3	34,6	9,2	72,3	4,1	O	33,8	78,4	0,0	29,2
Bolbaite	17,8	32,6	6,1	70,9	2,9	NO	24,5	67,4	4,0	40,5
Bélgida	18,4	33,8	7,2	73,0	3,1	SE	23,3	71,9	0,0	46,8
Bétera	18,0	34,6	7,2	75,6	2,6	O	20,4	65,1	0,0	22,1
Carcaixent EEA	19,4	36,2	8,1	73,5	2,5	N	21,2	71,4	0,0	39,8
Carlet CE Coop	19,4	34,8	7,7	71,5	2,9	N	27,5	73,4	0,0	30,5
Cheste	17,7	33,0	6,8	68,9	2,4	NE	25,6	65,1	0,0	19,4
Chulilla	17,7	32,7	8,7	66,0	3,6	O	23,5	74,3	0,0	19,8
Gandia Marxuquera	18,9	33,9	8,5	71,7	2,9	NO	23,6	69,8	0,0	40,6
Godella	18,5	33,5	8,7	68,1	4,3	O	31,2	79,4	0,0	21,9
Llutxent EEA	18,6	32,3	8,2	70,8	4,0	N	32,3	68,7	0,0	36,2
Llíria	17,8	34,4	5,2	71,6	3,3	N	25,3	71,3	8,0	21,9
Moncada IVIA	19,0	33,8	7,7	73,4	4,0	N	29,3	71,4	0,0	23,0
Montesa	18,6	32,5	6,7	67,6	2,4	SO	20,9	68,4	0,5	43,6
Pedralba	18,7	34,0	9,5	66,3	3,3	SO	34,9	72,9	0,0	18,9
Picassent	18,8	34,2	9,1	70,0	3,3	NO	30,4	72,8	0,0	28,9
Polinyà de Xúquer	19,0	34,3	9,7	74,5	3,6	SO	22,0	74,3	0,0	45,3
Campo Arcís	15,2	30,8	1,2	72,0	4,2	N	31,7	74,0	57,5	18,3
Requena Cerrito	16,0	31,2	2,7	69,7	3,7	N	33,4	71,5	25,5	21,2
Sagunt	19,3	30,2	7,6	71,2	3,3	NO	23,1	70,1	0,0	26,7
Tavernes de Valldigna	19,6	31,7	9,5	72,1	3,6	N	26,1	73,6	0,0	49,7
Villalonga	19,7	32,6	9,4	65,6	3,7	SO	29,6	76,4	0,0	64,8
Villanueva de Castellón	18,8	34,3	7,2	65,6	2,1	SO	23,7	65,8	0,0	64,8
Xàtiva	18,6	33,8	7,4	74,0	2,0	SO	17,0	65,4	0,0	37,9

Indicadores agrometeorológicos del mes de octubre de las estaciones SIAR de la provincia de Valencia. **Fuente:** Red SIAR -IVIA



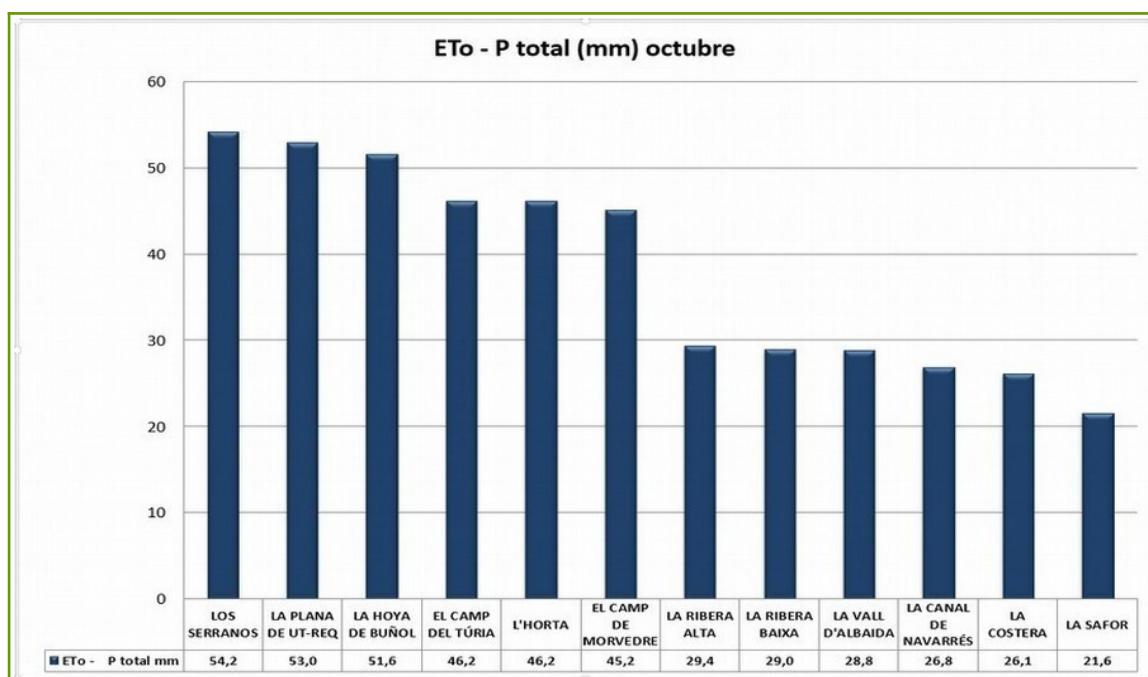
Resumen comarcal:

En referencia a las horas frío, se observa un incremento significativo en la Plana de Utiel-Requena con 41,5 horas. Llegando en Campo Arcís a las 57,5 horas.

COMARCA	T med de las med °C	T med de las máx °C	T med de las mín °C	HR med de las med %	Vmed km/h	Racha máx km/h	ETo total mm	Horas frío	P total mm	ETo - P total mm
EL CAMP DE MORVEDRE	18,9	29,4	7,5	73,9	3,2	24,1	68,8	0,0	23,7	45,2
EL CAMP DEL TÚRIA	17,9	34,5	6,2	73,6	2,9	25,3	68,2	4,0	22,0	46,2
L'HORTA	18,9	34,0	8,4	71,7	3,6	30,4	72,1	0,0	26,0	46,2
LA CANAL DE NAVARRÉS	17,8	32,6	6,1	70,9	2,9	24,5	67,4	4,0	40,5	26,8
LA COSTERA	18,6	33,2	7,1	70,8	2,2	20,9	66,9	0,3	40,8	26,1
LA HOYA DE BUÑOL	18,1	33,3	7,8	68,5	3,3	31,2	72,2	0,0	20,6	51,6
LA PLANA DE UT-REQ	15,6	31,0	1,9	70,8	4,0	33,4	72,7	41,5	19,8	53,0
LA RIBERA ALTA	19,1	34,9	8,1	71,7	2,7	33,8	70,2	0,0	40,8	29,4
LA RIBERA BAIXA	19,0	34,3	9,7	74,5	3,6	22,0	74,3	0,0	45,3	29,0
LA SAFOR	19,4	32,7	9,1	69,8	3,4	29,6	73,2	0,0	51,7	21,6
LA VALL D'ALBAIDA	18,5	33,1	7,7	71,9	3,6	32,3	70,3	0,0	41,5	28,8
LOS SERRANOS	18,2	33,3	9,1	66,1	3,4	34,9	73,6	0,0	19,3	54,2

Indicadores agrometeorológicos en las comarcas valencianas en octubre 2019. Fuente: Elaboración propia a partir de datos Red SIAR -IVIA

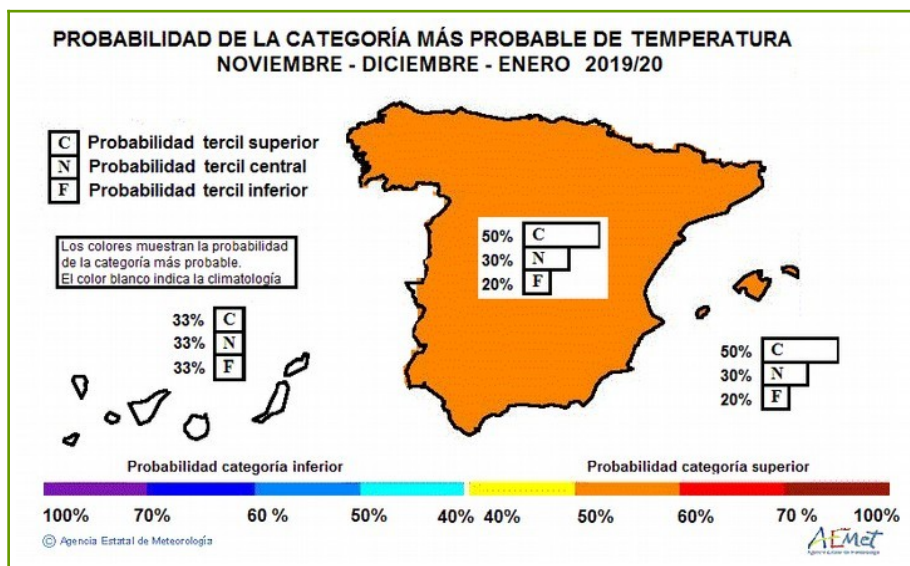
En cuanto a la gráfica de distribución de Eto-PP vemos que en la comarca de los Serranos es donde el balance evapotranspiración – precipitación es mayor, con un valor de 54,2 mm. El menor valor se dio en la comarca de la Safor, con 21,6 mm.



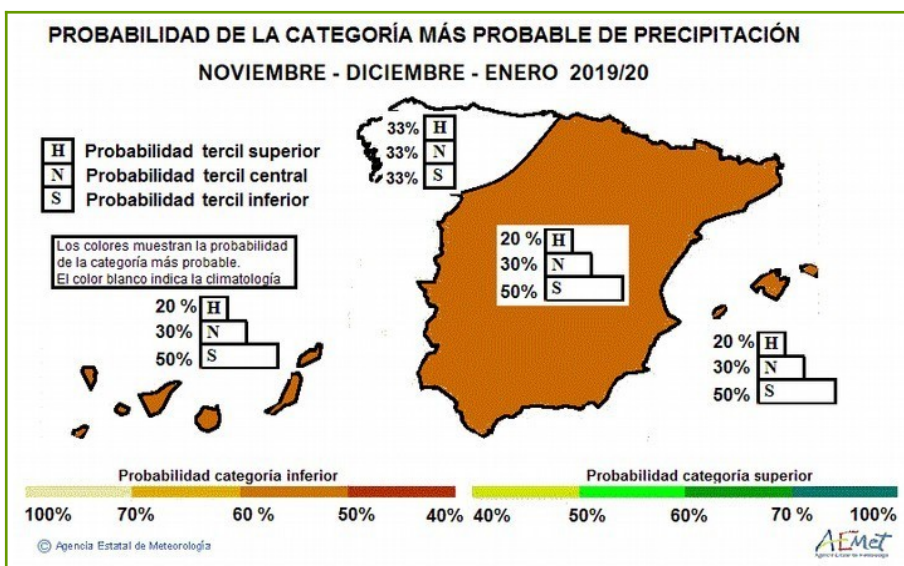


1.4 PREDICCIÓN PARA LOS PRÓXIMOS MESES

Según la Agencia Estatal de Meteorología (AEMET), para los próximos meses de noviembre, diciembre y enero, hay una mayor probabilidad de que la temperatura se encuentre en el tercil superior en toda la Península y Baleares. En Canarias la probabilidad de los terciles correspondientes a la temperatura es la climatológica (periodo de referencia 1981-2010)



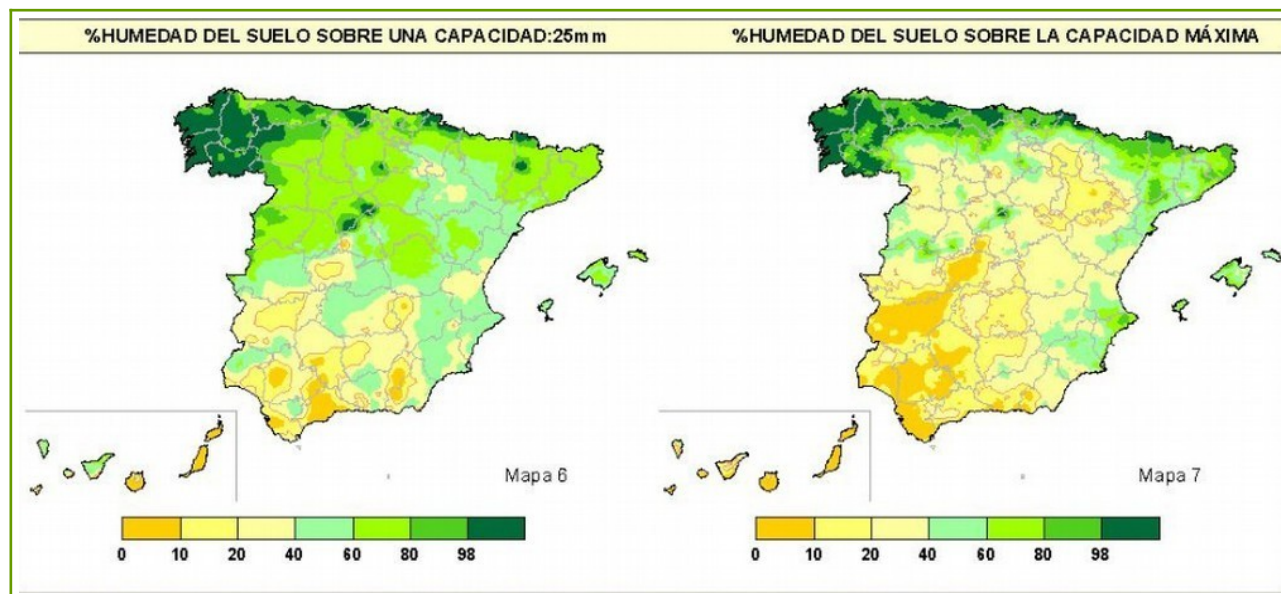
En cuanto a la precipitación, como se observa en el siguiente mapa, la probabilidad es la misma para los tres terciles en el noroeste de la Península, mientras que para el resto de la Península y Baleares hay una mayor probabilidad de que las precipitaciones se encuentren en el tercil inferior.





1.5 HUMEDAD DEL SUELO

Según el boletín hídrico decenal de AEMET, a fecha 31 de octubre (n.º 30/2019) el suelo de la provincia se encuentra, en capas superficiales, con un porcentaje de humedad entre el 20 y 60% (zona entre seco y húmedo). Encontrando una clara diferenciación entre la mitad más septentrional de la provincia, con un porcentaje de humedad entre el 20 y el 40 % y la más meridional con un porcentaje entre el 40 y el 60 %.

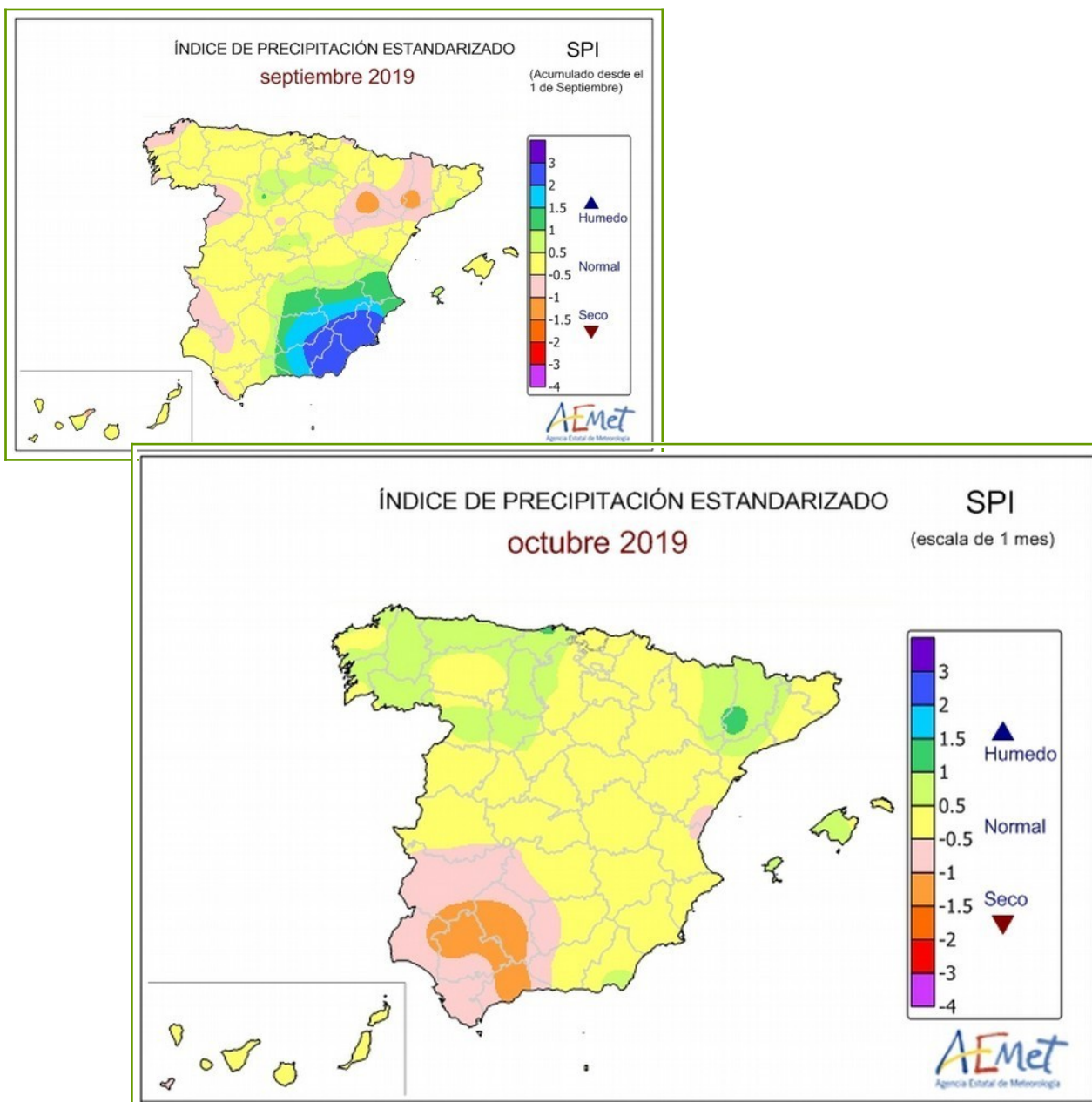


Mapa nacional del % de humedad en el suelo en capa superficial (izquierda) y % humedad sobre la capacidad máxima del mismo (derecha), a 31 de octubre de 2019. Fuente: AEMET

En cuanto los porcentajes de humedad en las capas profundas, la situación ha cambiado respecto al mes anterior ya que los valores van desde el 20% hasta el 40% de humedad en la mitad norte y desde el 40% hasta el 60% en la mitad sur.

1.6 ÍNDICE DE SEQUÍA

Este mes se observa un valor de índice de Sequía acumulado (en el año hídrico que comienza el 1 de septiembre) entre el -0,5 y 0,5 en la mayor parte de la provincia. Esto determina cierto cambio en la escala de valores del índice, ya que pasa de estar principalmente en la zona ligeramente húmeda a estar en su mayor parte en la zona normal.



Mapa nacional del Índice de Precipitación Estandarizado (SPI) acumulado desde el 1 de septiembre de 2019 (arriba) y octubre de 2019 (abajo).

Fuente: AEMET

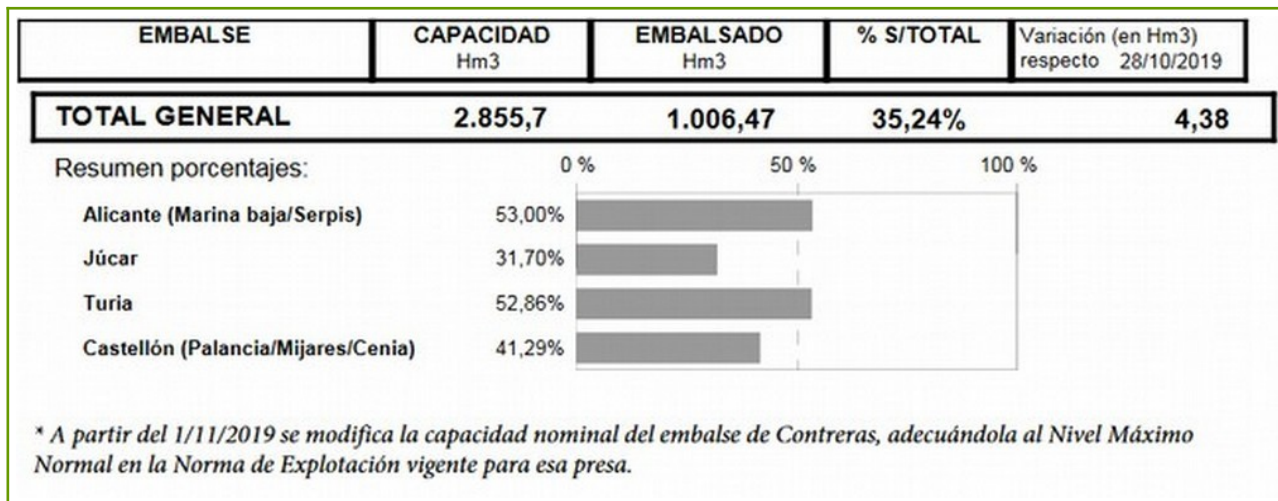
2 SITUACIÓN DE LOS EMBALSES Y RECURSOS CIRCULANTES

2.1 ESTADO DE LOS EMBALSES

Según datos de la Confederación Hidrográfica del Júcar (CHJ) el volumen embalsado a fecha 28 de octubre de 2019 fue de 1.006,47 Hm³ lo cual representa un 35,24% del total y leve bajada del 1% respecto al volumen de septiembre.

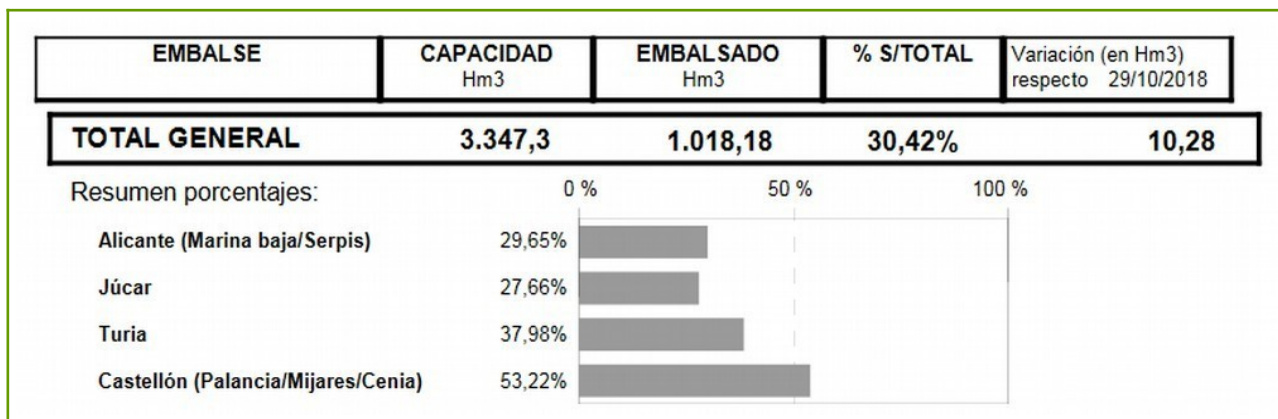


Según la información facilitada por la CHJ, a partir del 1/11/2019 se modifica la capacidad nominal del embalse de Contreras, adecuándola al Nivel Máximo Normal en la Norma de Explotación vigente para esa presa.




Porcentaje de agua embalsada respecto a su capacidad en octubre de 2019. Fuente: CHJ

En las mismas fechas en 2018, el volumen embalsado fue de 1018,18 Hm³. Por lo tanto, observando los volúmenes embalsados en los meses de septiembre y octubre de 2018 y 2019, se observa una variación en la tendencia al alza que venía dándose, pasando de ser un 8,7% positivo en 2018 a un 1% negativo en 2019.



Porcentaje de agua embalsada respecto a su capacidad en octubre de 2018 Fuente: CHJ



 MINISTERIO PARA LA TRANSICIÓN ECOLÓGICA Confederación Hidrográfica del Júcar		Parte Estado Embalses		
		28-10-2019		
EMBALSE	CAPACIDAD Hm3	EMBALSADO Hm3	% S/TOTAL	Variación (en Hm3) respecto 21/10/2019
Sistema MARINA BAJA				
AMADORIO	15,8	7,10	44,86%	0,34
GUADALEST	13,0	8,06	62,04%	0,11
Sistema SERPIS				
BENIARRES	27,0	13,86	51,33%	0,32
Sistema JUCAR-TURIA				
<i>Júcar</i>				
LA TOBA	9,7	3,73	38,41%	0,01
ALARCON	1.118,0	342,79	30,66%	-0,59
CONTRERAS	852,4	122,63	14,39%	0,70
<i>Complejo Cortes</i>				
EL MOLINAR	4,0	1,04	25,88%	-0,45
CORTES II	118,0	110,93	94,01%	1,67
LA MUELA	20,0	5,83	29,15%	-1,00
EL NARANJERO	29,0	21,95	75,69%	-0,33
Total:	171,0	139,74	81,72%	-0,11
<i>Bajo Júcar</i>				
TOUS-LA RIBERA	378,6	66,47	17,56%	2,50
ESCALONA	98,7	4,58	4,64%	0,02
BELLUS	69,2	18,77	27,13%	0,61
<i>Magro</i>				
FORATA	37,3	8,82	23,65%	0,02
<i>Turia</i>				
ARQUILLO DE SAN BLAS	21,0	16,79	79,84%	0,07
BENAGEBER	221,3	129,23	58,39%	1,50
LORIGUILLA	73,2	21,80	29,78%	-0,12
BUSEO	7,5	2,87	38,21%	-0,02
Sistema PALANCIA				
REGAJO	6,0	3,03	50,53%	0,08
ALGAR	6,3	0,06	0,88%	0,04

A continuación se muestra la situación a nivel individual de cada embalse :Capacidad y volumen embalsado (Hm³) en octubre de 2019 en los principales embalses de la provincia de Valencia. **Fuente:** CHJFuente: CHJ

2.2 ESCENARIOS DE LAS UNIDADES TERRITORIALES DE ESCASEZ

Continuamos con la metodología de seguimiento de los escenarios de escasez medido a partir de los Índices de Estado de Escasez, extraído del *Informe de Seguimiento de la Sequía* y la Escasez elaborado por la CHJ.

Tal y como se explica en dicho informe, los indicadores de escasez reflejan la imposibilidad, de forma coyuntural, de atender las demandas en situaciones de reducida disponibilidad hídrica y, a la vez, sirven como instrumento de ayuda en la toma de decisiones relativas a la gestión de los recursos hídricos en esas situaciones. Para ello, en cada unidad territorial se han elegido varios



indicadores relacionados con la disponibilidad de recursos, de forma que reflejan el riesgo de no satisfacer las demandas de agua.

Las variables escogidas en la Demarcación Hidrográfica del Júcar han sido las precipitaciones medidas en las estaciones meteorológicas, las aportaciones de los ríos en las estaciones de aforo y las aportaciones de entradas a embalses, las evoluciones de los niveles piezométricos en los acuíferos y los volúmenes embalsados.

Con la ponderación y agregación de las distintas variables se obtiene el índice de estado único de cada Unidad Territorial de Escasez (UTE). El rango de valores del índice de estado va de 0 a 1 y permite clasificar la situación de escasez en los cuatro niveles siguientes:

Descripción	Valor del indicador/IEE	Estado/escenario
Ausencia de escasez	1,00-0,50	NORMALIDAD
Escasez moderada	0,50-0,30	PREALERTA
Escasez severa	0,30-0,15	ALERTA
Escasez grave	0,15-0,00	EMERGENCIA

Fuente: CHJ

Al igual que con los escenarios de sequía, el paso de unos escenarios de escasez a otros es progresivo y requiere de una cierta permanencia en el tiempo manteniendo el mismo valor antes de cambiar de escenario, de acuerdo con la siguiente tabla:

Escenario de partida	Entradas		
	Condición IEE	Durante	Escenario final
Normalidad	< 0,5	3 meses consecutivos	Prealerta
	< 0,3	2 meses consecutivos	
Prealerta	< 0,3	2 meses consecutivos	Alerta
Alerta	< 0,15	2 meses consecutivos	Emergencia

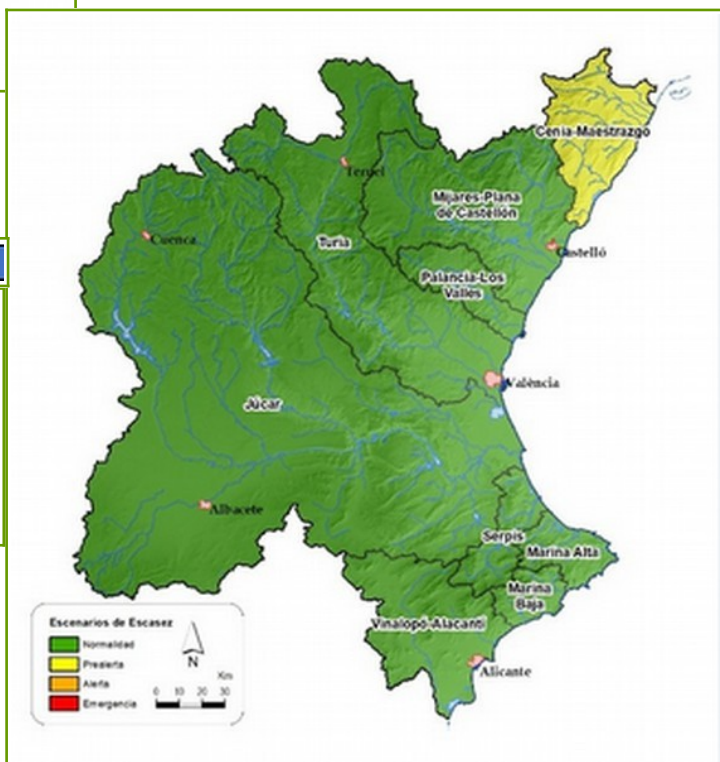
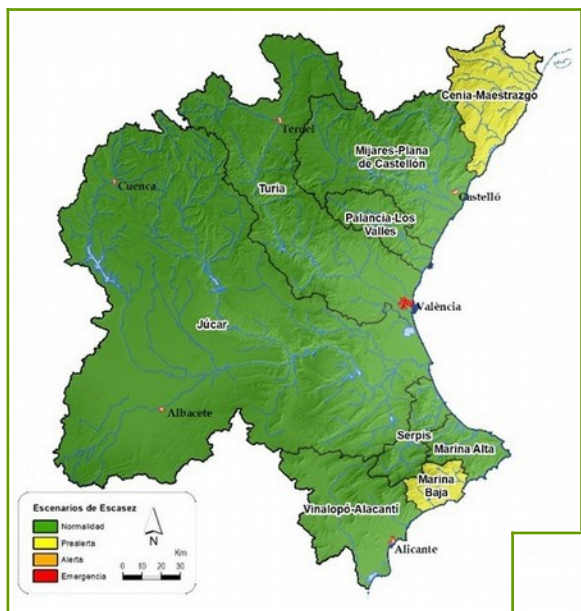
Escenario de partida	Salidas		
	Condición IEE	Durante	Escenario final
Prealerta	≥ 0,50	3 meses consecutivos	Normalidad
Alerta	≥ 0,50	2 meses consecutivos	Prealerta
	≥ 0,30	4 meses consecutivos	
Emergencia	≥ 0,50	1 mes	Alerta
	≥ 0,30	2 meses consecutivos	
	≥ 0,15	4 meses consecutivos	

Fuente: CHJ

A continuación se muestra el mapa con los escenarios de escasez en la Demarcación Hidrográfica del Júcar del mes de octubre comparado con el del mes anterior (más pequeño, arriba



izquierda). Vemos la nueva situación de las unidades territoriales que afectan a la provincia de Valencia, se aprecia comparativamente un escenario igual al mes de septiembre.



UTE	IEE	OCTUBRE-19
03. Palancia-Los Valles	0,72	NORMALIDAD
04. Turia	0,69	NORMALIDAD
05. Júcar	0,62	NORMALIDAD
06. Serpis	0,74	NORMALIDAD



3 DAÑOS PUNTUALES Y SEQUÍA EN CULTIVOS Y GANADERÍA.

Se exponen a continuación los daños sufridos en cultivos y/o ganadería a causa de incidencias climatológicas. La información ha sido suministrada por las Oficinas Comarcales de la provincia y los colaboradores de la Sección de Estudios Agrarios.

Sequía

La climatología del mes de octubre ha sido benigna en el sentido de que apenas se han producido daños puntuales. No obstante, en la zona de la Costera a consecuencia de la sequía sufrida en los meses anteriores se espera una bajada en el rendimiento tanto de la viña como en el olivar.

4 EVOLUCIÓN DE LOS CULTIVOS Y GANADERÍA

Para la descripción de la situación de los cultivos y de la ganadería en la provincia se ha tenido en cuenta la información suministrada por las Oficinas Comarcales y por los colaboradores de la Sección de Estudios.

4.1 CEREALES

Cereales de verano (arroz)

Finalizada la siega, se ha empezado la quema de rastrojos y paja del arroz en la zona autorizada para este año (zona A), es decir, la más próxima a Valencia, que comprende a las poblaciones de Silla, Alfafar Massanassa, Catarroja y Sollana. Se aprecia en las siguientes imágenes del satélite Sentinel-Hub como se van inundando los campos tras la cosecha, ampliándose la lámina de agua, con lo que la actividad fotosintética queda reducida. El rendimiento obtenido se considera un rendimiento medio o normal.

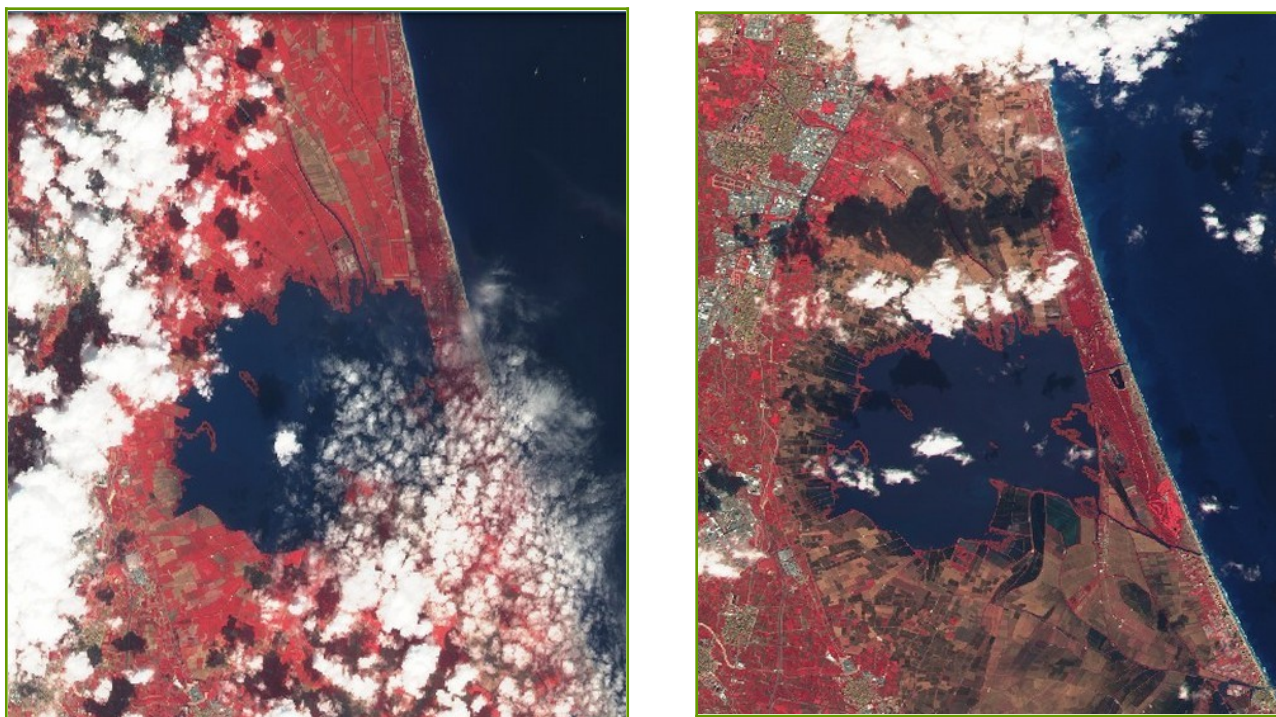


Imagen de satélite en la banda de infrarrojo el 29-09 (izq) y el 25-10(dcha). Fuente: Sentinel-Hub

Maíz

En el Rincón de Ademuz el cultivo ha alcanzado su madurez fisiológica, encontrándose en el estadio principal de maduración de frutos y semillas.

4.2 INDUSTRIALES

En la Vall d'Albaida ha finalizado la siega de girasol. En la zona, se sembró menos superficie que el año anterior.

4.3 HORTALIZAS

Se encuentran en desarrollo las hortalizas de ciclo de otoño-invierno. En el sur de la comarca del Camp de Morvedre se observan parcelas con coles, lechugas, alcachofa. El hinojo se acaba de transplantar en la zona de Sagunto.



Plantación de hinojo. Sagunto. *Fuente:* OCA: Camp de Morvedre



Plantación de coliflor en Sagunt. *Fuente:* OCA: Camp de Morvedre

En la zona de la Marjal, después de coger los melones y calabazas se ha dejado de bombear agua al mar, y estas tierras han quedado inundadas hasta la primavera que viene.



Marjal de Sagunto. Fuente: Oca de Camp de Morvedre

Continúa la recolección de alcachofa en el Camp de Turia, aunque los frutos cosechados son de baja calidad debido a las temperaturas suaves del mes. Se siguen realizando plantaciones de cebolla. Con respecto a las coles, hay parcelas donde se observa un exceso de desarrollo vegetativo y falta de acogollado debido a la falta de temperaturas bajas.



Plantación manual de cebollas en Poble de Vallbona. Fuente: OCA: Camp de Turia



Campo de coliflor en Liria a mediados de octubre. Fuente: OCA Camp de Turia

En l’Horta Sud los cultivos de alcachofa y de coles, prosiguen su evolución con normalidad. Durante el mes se han realizado tratamientos fitosanitarios contra la oruga.

En l’Horta Nord, las cebollas y coles se encuentran en los diferentes estados evolutivos, al haberse plantado escalonadamente. Por otra parte, los tomates y pimientos han llegado a su fase final, así como también la chufa que ha acabado la fase de tuberización.



4.4 CÍTRICOS

Vall d'Albaida

Continúa a buen ritmo la cosecha de naranjas y clementinas; de estas últimas ya se ha comenzado la cosecha de las variedades más tempranas, actualmente se está en plena temporada de las clemenules. La recolección de la naranja transcurre a un ritmo aceptable, aunque con peor producción con respecto a la campaña anterior.

Ribera Alta-Carlet

Durante el mes de octubre continúa la recolección del grupo satsumas y clementinas extra tempranas, siendo el calibre algo menor respecto al año pasado. La previsión de cosecha es inferior a la de la campaña pasada. Con respecto al grupo de las satsumas extra-tempranas se ha finalizado la cosecha. Respecto a las naranjas, está en la fase de cambio de color y se prevé el inicio de su recolección en noviembre. En algunas parcelas de navelina y lane late se observa algún ataque de la araña roja (*Eutetranychus orientalis*).



Árbol de mandarino. Fuente: Oca Ribera Alta-Carlet



Ribera Baixa

En esta comarca, el desarrollo de los cultivos es en general bueno. Se ha iniciado la recolección tanto de las variedades extra-tempranas de clementinas como de navelinas. Se prevé en ambas una cosecha inferior a la del año pasado. Por otro lado, los híbridos se encuentran en fase de engorde de frutos y se espera que la cosecha sea superior a la del año anterior.

Camp de Turia

La maduración y cambio de color de los frutos va con cierto retraso, variedades como clemenules, los híbridos más tempranos y las variedades de tipo navelina iniciaban el cambio de color a finales de mes. Otras variedades de naranja tipo lane-late a final de mes han alcanzado prácticamente el tamaño final de frutos.

Durante este mes continúan las recolecciones de satsumas y algunas clementinas como Oronules y Arrufatina principalmente. En el grupo de clementinas, se adelanta la cosecha respecto a otras campañas, al verse el mercado con falta de producto. A final de mes, y a pesar de la falta de madurez externa, también se iniciaron la recolección de naranjas de tipo navel.



Árbol y detalle de clemenules en Chulilla. Fuente: OCA Camp de Turia.



Árbol de tango en Bétera. Fuente: OCA Camp de Turia.



Naranjo y detalle de frutos en Llíria. Fuente: OCA Camp de Turia.

La Safor.

La lluvia caída a mitad de mes ha sido beneficiosa para el aumento de calibre. Al haber poca fruta esta campaña, tanto la cosecha como las transacciones se realizan más temprano y a mejores precios que la campaña precedente.



Detalle de árbol de nadorcott. Fuente: OCA la Safor



Detalle de frutos de navelina. Fuente: OCA la Safor



Realizando la collita de nules. Fuente: OCA la Safor

L'Horta Nord

Las diferentes floraciones de esta campaña han provocado que los frutos tengan distintos calibres, algunos por debajo los 70 mm mientras que otros son de tamaño próximo al esperado, según las variedades. El contraste térmico ha provocado también diferencias en el viraje de color de los frutos.

El Camp de Morvedre

En esta campaña se observa un ritmo de recolección alto, se puede considerar que las clementinas extra-tempranas y las satsumas están todas recolectadas. La cosecha de las variedades tempranas transcurre a muy buen ritmo y queda muy poca fruta en el campo. Se ha iniciado la recolección de la variedad clemenules.



Campo de Oronules cosechado. Fuente: OCA Camp de Morvedre

A pesar de que en esta campaña las expectativas de venta de clemenules son buenas, hay propietarios que han optado por realizar tratamientos fitosanitarios que favorezcan la conservación para poder negociar mejores precios. Tal como se esperaba, la disminución de producción es significativa en clemenules.



Campo de clemenules. *Fuente:* OCA Camp de Morvedre



Detalle de clemenules tratado para mejorar la conservación de la piel. *Fuente:* OCA Camp de Morvedre



Brotación en clemenules. Fuente: Oca Camp de Morvedre

La Ribera Alta-Alzira

Los frutos continúan su crecimiento y maduración. Prosigue la recolección de las variedades tempranas y ésta se inicia en las de media estación (navelina). Las lluvias han resultado, en general, beneficiosas para el cultivo, favoreciendo el aumento de calibre de los frutos.

L'Horta Sud-Aldaia

Continúa la recolección de las mandarinas tempranas. Se inicia la cosecha de navelinas. Por otro lado, las variedades híbridas se encuentran en fase de engorde de frutos.

4.5 FRUTALES

Frutales de pepita

En el del Rincón de Ademuz se ha iniciado la recolección de manzanas. Se esperan bajos rendimientos que se asocian a una menor polinización, si bien, se aprecia buena calidad en los frutos.



Frutales de hueso

En la Vall d'Albaida como consecuencia de las elevadas temperaturas del mes, los frutales han retrasado la caída de hojas. Se realizan tratamientos para acelerar la caída de las hojas. Al encontrarse los árboles en parada vegetativa, se ha empezado los trabajos de poda.

La recolección de las variedades más tardías en la comarca de l'Horta Sud está a punto de finalizar. Mientras que en la zona del Camp de Túria, se han cosechado los últimos melocotones amarillos en Villar del Arzobispo y Losa del Obispo, aunque en algunas parcelas se han dejado la fruta en el árbol.

Caqui

En la Ribera, se ha finalizado la recolección de las parcelas tratadas para adelantar la maduración. A final de mes se inicia la cosecha de las parcelas no tratadas, presentando frutos de tamaño óptimo. En general a nivel sanitario los frutos presentan buena calidad, no obstante, en algunas parcelas, se observan pequeños ataques de mosca de la fruta (*Ceratitis capitata*) y de mancha foliar del caqui (*Micosphaerella nawae*). Se han detectado algunos focos puntuales de cotonet (cochinillas algodonosas), pero parece ser más un problema estético no afectando a la calidad del fruto. También se ha observado en algunas parcelas una leve incidencia de negrilla (hongo fumagina), debido a que no ha sido eficaz el tratamiento utilizado. Hay un exceso de oferta de producto para la demanda actual.

En el resto de comarcas productoras, como el Camp de Turia, el Camp de Morvedre y l'Horta Nord siguen las recolecciones escalonadas. Encontrándose prácticamente finalizada la campaña en aquellas zonas donde son poco habituales los tratamientos para retardar la maduración, como es en el Camp de Morvedre.



Plantación de caquis en comarca de la Ribera. **Fuente:** Oca Ribera Alta-Carlet.

En la Vall d'Albaida la cosecha se encuentra en plena recolección, yendo un poco más atrasada que años anteriores, iniciándose ésta en las parcelas tratadas para retardar la maduración del fruto.

Granado



Rajado de fruto en granada wonderfull. (Izq.) Árbol de Wonderfiull. (Derecha) Lliria. Fuente: OCA Camp de Turia

En Camp de Túria, durante el mes se han iniciado las recolecciones, se observa incidencia de frutos rajados.

Aguacate y kiwi

Se aprecia un creciente interés por el cultivo del aguacate en el Camp de Morvedre y en l’Horta Nord, sobretudo. En el Camp de Morvedre se está poniendo aguacate variedad LambHass que es un poco más tardía que la variedad Hass.

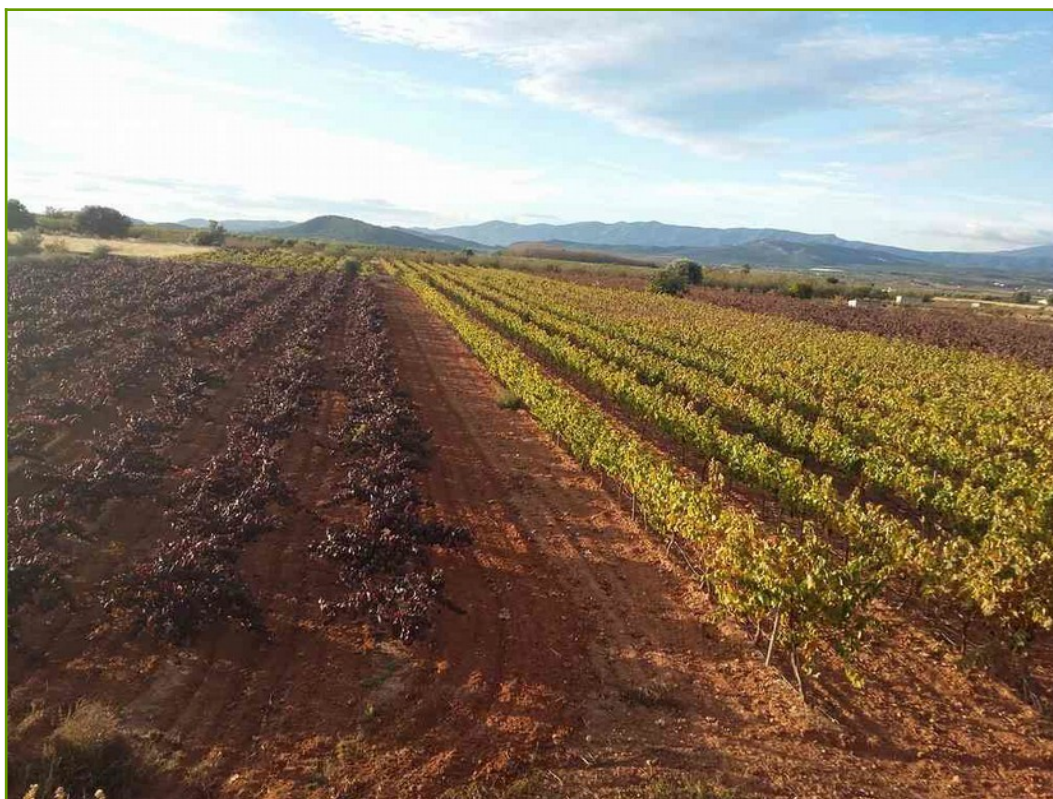


El kiwi, en l’Horta Nord desarrolla con normalidad alcanzando la madurez final.

4.6 VIÑEDO

En general, la cosecha de uva ha sido de gran calidad, con pocas incidencias que hayan causado daños en los frutos.

En la comarca del Camp de Túria, las viñas se encuentran en estado de agotamiento e inicio de la caída de hojas. Se da por concluida la recolección de todas las variedades de vid.



Viñedos en Villar del arzobispo. Finales de octubre. Fuente: OCA Camp del Turia

Ha finalizado la vendimia de todas las variedades en la Vall d’Albaida, obteniéndose una buena cosecha, sin mermar las lluvias la calidad del fruto. Las hojas cambian al color amarillo y rojo según las variedades.

Cabe mencionar la aparición de episodios aislados de podredumbre en la zona de Requena y de Villar del Arzobispo, concretamente en la variedad blanca macabeo. Por otro lado, en la variedad monastrell de la zona de Moixent, se vio también afectada por las últimas lluvias al ser la que

quedaba en campo por vendimiar, apareciendo un leve daño de *Botrytis* o podredumbre. En la zona de Turis se ha observado “escaldado” en la variedad moscatel.

4.7 OLIVO

En L’Horta Sud y en la Vall d’Albaida las últimas lluvias han favorecido el engrosamiento del fruto, encontrándose próxima el inicio de la cosecha.

En Camp de Turia la recolección se inició la primera semana del mes; en principio se espera una campaña con una producción media y de buena calidad.

En la zona de Requena, si la climatología lo permite, se prevé que la cosecha de las variedades más tempranas de olivo se inicie próximamente.



Olivos en municipio de Vilamarxant y detalle. Finales de octubre Fuente: OCA Camp de Turia.



Oliva cosechada. Fuente: OCA Ribera Alta- Carlet.

En la Ribera Alta la campaña de la aceituna se ha iniciado en la última semana de este mes. Se esperan resultados de cosecha superior a la anterior. En general, las aceitunas presentan con buen estado sanitario y no se detectan ataques importantes de mosca del olivo (*Bactrocera oleae*).

4.8 ALMENDRO

En l'Horta Sud y en el Camp de Turia los árboles, finalizada la recolección del fruto, se encuentran en el inicio de la parada invernal, la caída de hojas presenta cierto retraso debido a las suaves temperaturas del mes. En algunas parcelas se han iniciado las labores de poda.



Plantación de almendros a goteo ya recolectados. Fuente: OCA Camp de Turia

4.9 ALGARROBO

Finalizada la recolección en la mayoría de las zonas productoras de algarroba, se ha obtenido menor cosecha que la campaña anterior. Concretamente en el Camp de Turia, la floración de este año ha sido más corta que en años precedentes.

Valencia a 12 de diciembre de 2019