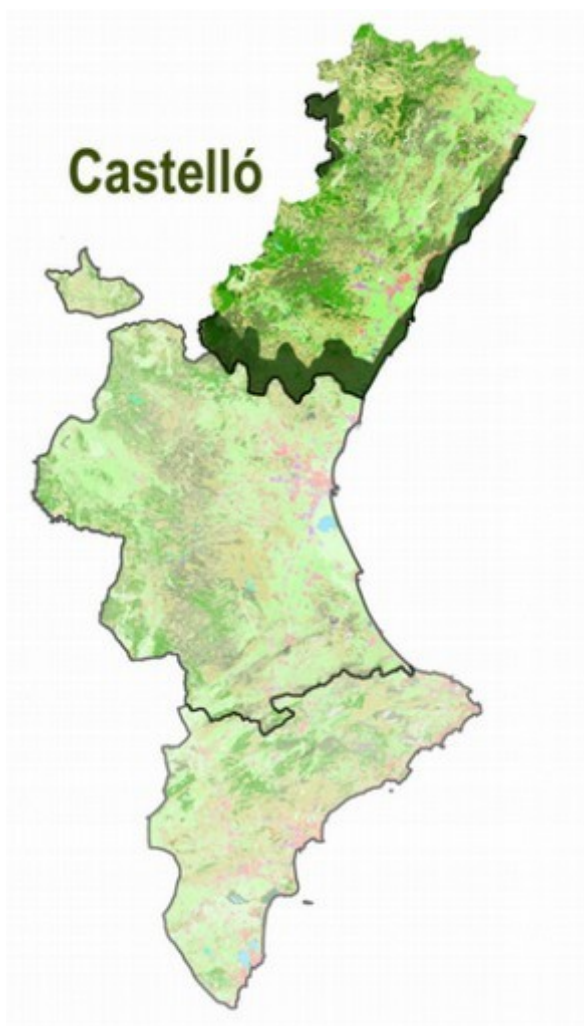


INFORME MENSUAL COYUNTURA AGRARIA



Agosto- 2019



INDICE:

1.- RESUMEN CLIMÁTICO E HIDROLÓGICO

1.1.- Temperaturas

1.2.- Precipitación

1.3.- Viento

1.4.- Indicadores de sequía

1.5.- Reservas hídricas

1.6.- Necesidades agua riego

1.7.- Incidencias climáticas

2.- SITUACIÓN DE CULTIVOS Y GANADO

Herbáceos extensivos

Hortalizas y tubérculos

Cítricos

Olivar

Almendro, avellano y algarrobo

Ganado

Foto de portada: Detalle frutos Clemenrubi (Plana Alta)

1.- RESUMEN CLIMÁTICO E HIDROLÓGICO

El mes de agosto ha sido cálido y muy húmedo. La temperatura media registrada en los observatorios AEMET del litoral de la provincia, ha sido superior al promedio de la climatología de referencia para el mes de agosto, tanto en el litoral (+0,7°C) como en el interior (+1,7°C de media) y la precipitación acumulada casi ha duplicado la del promedio de período 1981-2010.

RESUMEN METEOROLÓGICO MENSUAL - CASTELLÓN

AGOSTO 2019

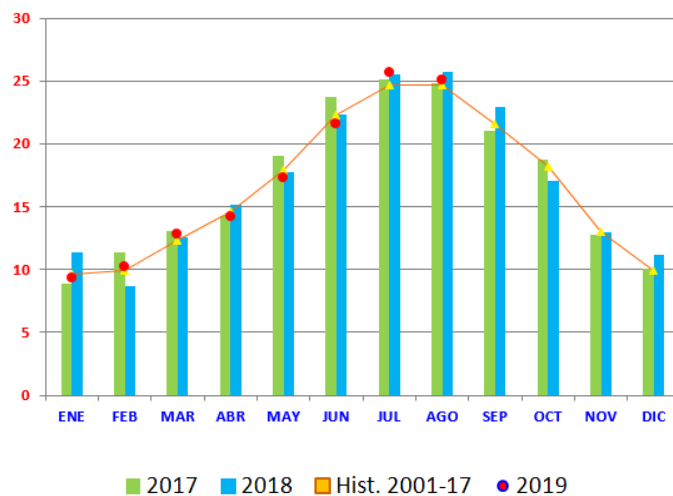
PARÁMETRO		Benicarló	Burriana	R. Cabanes	Cast. I.6 Benadresa	Vall d'Uixó	Nules	Onda	S. Rafael Río	Segorbe	Vila-real EEA	Min	Med	Máx
PPTCIÓN	Total	47,6	40,6	53,1	27,5	41,4	41,8	79,3	42,0	52,2	58,7	27,5	48,4	79,3
	Máxima	23,7	31,0	31,0	20,3	35,8	36,6	73,7	23,7	44,2	55,5	20,3	37,6	73,7
TEMPERATURA	Mínima Mínimas	14,8	16,4	17,6	16,8	16,5	16,6	16,9	16,4	12,4	17,0	12,4	16,1	17,6
	Mínima Medias	19,4	19,3	21,0	20,0	20,1	19,7	19,9	19,0	16,5	20,7	16,5	19,5	21,0
	Media Mínimas	21,6	21,4	22,0	21,4	21,7	21,3	20,9	20,6	18,9	21,8	18,9	21,2	22,0
	Media Medias	25,1	24,9	25,7	25,2	25,3	25,1	25,0	24,3	23,7	25,9	23,7	25,0	25,9
	Media Máximas	27,5	27,0	27,8	28,0	29,5	27,8	28,5	27,6	30,4	29,0	27,0	28,3	30,4
	Máxima Medias	30,8	30,8	30,8	31,0	31,3	30,8	30,3	29,9	30,8	31,5	29,9	30,8	31,5
Máxima Máximas	33,4	34,6	33,3	35,2	37,9	35,5	35,6	34,3	40,7	35,2	33,3	35,6	40,7	
VIENTO	Media Medias	1,9	2,4	3,0	4,1	4,0	3,4	4,8	4,1	4,0	5,1	1,9	3,7	5,1
	Media Máxima	3,1	4,0	5,1	7,1	5,0	4,1	6,4	7,0	5,2	7,3	3,1	5,4	7,3
	Racha M Máximas	15,5	23,7	21,6	37,5	33,0	28,2	48,7	35,8	28,3	37,2	15,5	31,0	48,7
HR	Media Media	73,5	74,7	69,8	67,9	66,5	71,9	65,5	72,8	67,2	67,5	65,5	69,7	74,7
ETo	Total	124,5	131,0	140,0	142,7	144,4	134,6	145,5	145,4	141,4	154,1	124,5	140,4	154,1

Elaboración propia. Datos IVIA (SIAR)

1.1.- Temperaturas

La temperatura media de las estaciones meteorológicas provinciales se situó en **25,0 °C**, valor ligeramente superior al promedio histórico del mes de agosto (24,66 °C), pero que se sitúa por debajo de los valores del año pasado para este mes (25,68 °C). La temperatura media más alta se dio en Villarreal (31,5°C) y el valor mínimo de las temperaturas medias, al igual que en julio, se registró en Segorbe, con 16,5 °C (mismo valor del mes anterior).

En el siguiente gráfico se puede observar la evolución de la temperatura media provincial respecto a los valores históricos



Elaboración propia. Datos IVIA (SIAR)

En cuanto a las temperaturas máximas y mínimas del mes, al igual que en julio, ambas se registraron en Segorbe, donde el día 9 se alcanzó la máxima provincial, llegando a los 40,7°C (casi cuatro grados superior a la del mes pasado) y el día 23 se registró la mínima provincial del mes, 12,4°C.

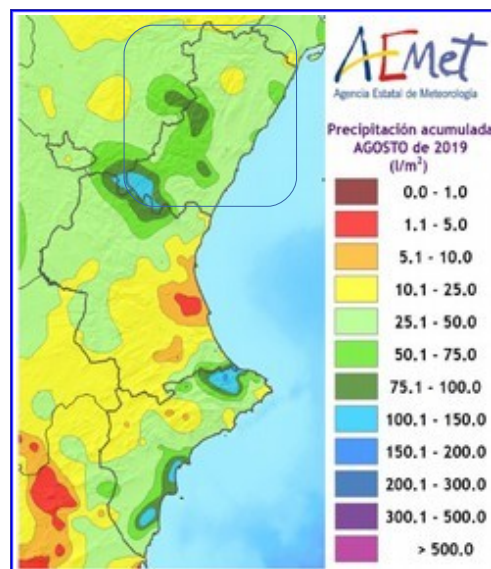
1.2.- Precipitación

La información facilitada por AEMET-CV apunta que el mes de agosto ha sido cálido y muy húmedo en la Comunitat Valenciana.

En lo que se refiere a precipitación acumulada, en la provincia de Castellón el superávit medio es del 41%.

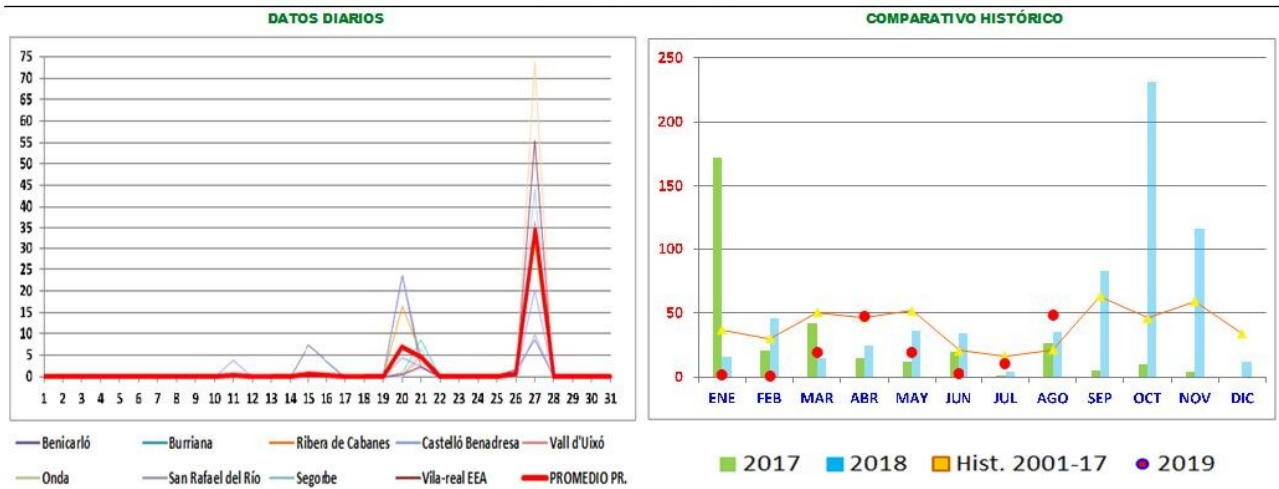
A pesar de este superávit, hay zonas en que el mes ha sido deficitario en precipitaciones, ya que como suele ser habitual, las precipitaciones de agosto han sido en forma de tormenta, localmente intensas y no muy organizadas, dejando zonas con acumulados importantes registrados en un breve periodo de tiempo, muy cercanas a otras en las que apenas ha llovido.

Los días 26 y 27 destacan por registrar tormentas especialmente intensas en el sur de la provincia, acumulándose hasta 49 l/m² en Viver en menos de una hora.



En cuanto a los datos recogidos por la red SIAR, se registraron precipitaciones puntuales y de intensidad los días 20 y 27, siendo las estaciones con mayor pluviometría registrada las de San Rafael (24 l/m²) y la de Onda (74 l/m²) respectivamente.

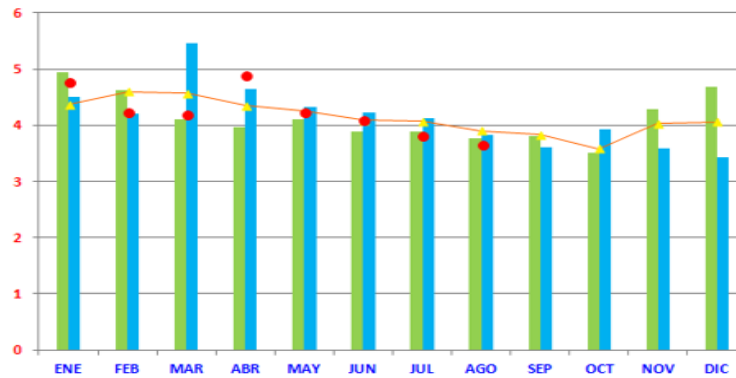
PRECIPITACIÓN TOTAL



1.3.- Viento

En lo que respecta al viento, agosto ha seguido siendo un mes tranquilo, similar a julio, con las mismas velocidades medias (entre 2 Km/h y algo más de 5 Km/h).

La velocidad media se ha situado en **3,7 Km/h** (similar al valor medio histórico y al mes anterior), siendo el observatorio más ventoso (media mensual) el de Vila-real (5,1 Km/h) y el menos, Benicarló, con 1,9 Km/h. El día más ventoso (media) fue el día 12, con 7,3 Km/h registrados en Vila-real.

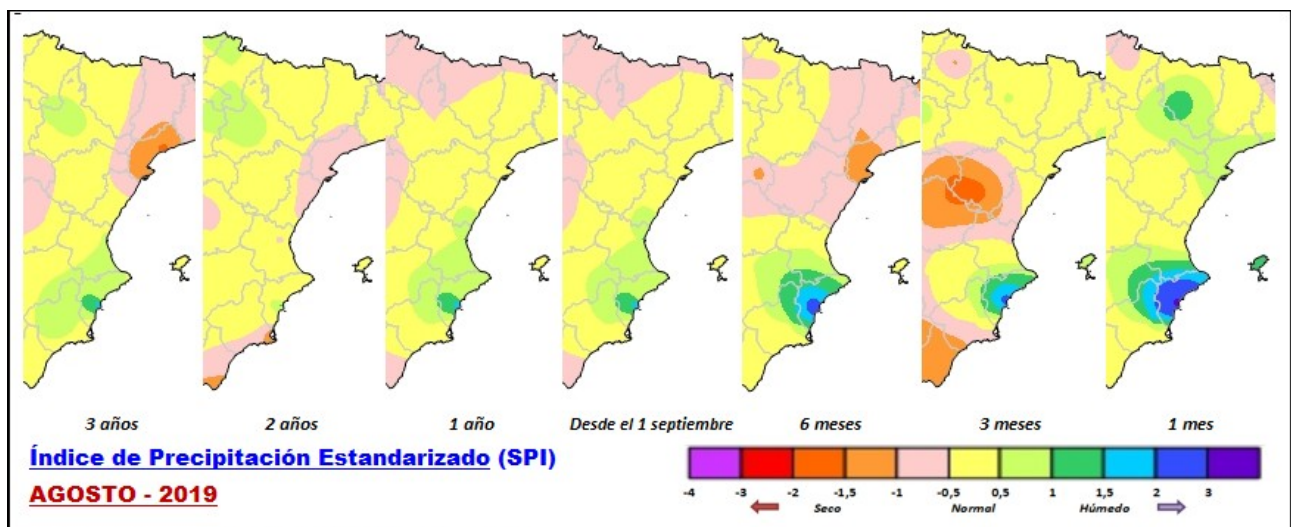


Elaboración propia. Datos IVIA (SIAR)

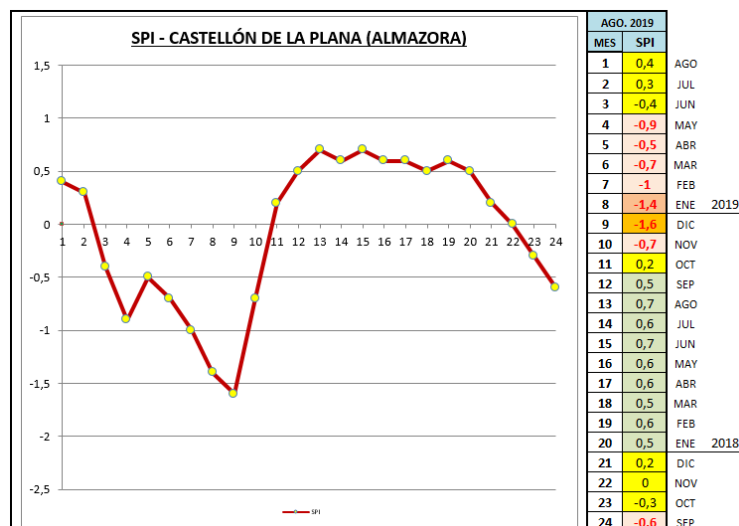
En cuanto a las rachas, la media ha sido de **16,7 Km/h**, (prácticamente igual que el mes anterior), registrándose el valor más extremo en Onda (49 Km/h) el día 27 y situándose la media provincial en torno a los 29 Km/h ese día.

1.4.- Indicadores de sequía

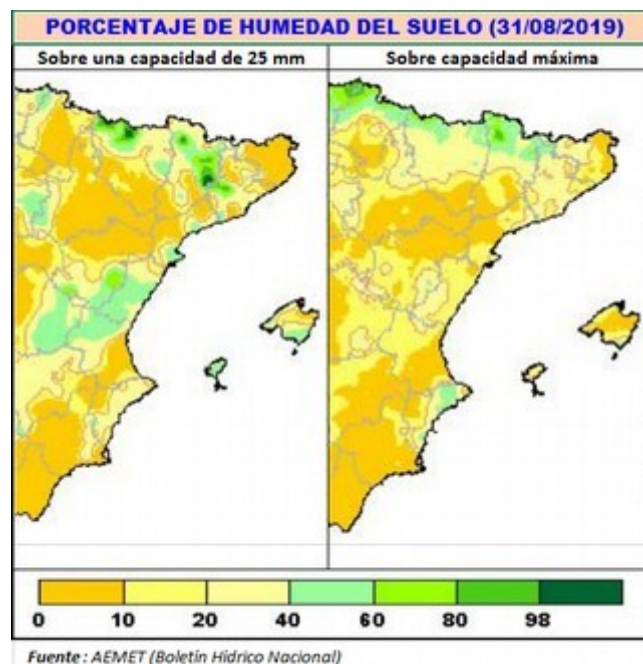
El Índice de Precipitación Estandarizado (SPI) que elabora mensualmente AEMET refleja unos valores de **-0,5** en la mayor parte de la provincia, a excepción de la zona septentrional donde se alcanzan valores de 0,5 (que se dieron ya el mes pasado), pero en una franja que supone casi el 25% de la superficie provincial. Todo lo cual indica que continuamos en un período “normal” en relación a la precipitación caída, pero con una situación de mejoría en cuanto a sequía.



En la gráfica siguiente se refleja la evolución del índice SPI para un conjunto de períodos de acumulación de la precipitación que varía de 1 mes a 24 meses, referido a la estación de Almazora. El valor del mes actual es **0,4**, lo que apunta a la consolidación del cambio de tendencia de valores negativos de meses anteriores y finalización del período seco precedente.



Respecto al Balance Hídrico del suelo, AEMET ofrece la situación de humedad del suelo, referido al % de agua disponible para las plantas, en la capa superficial y en profundidad, este último referido a profundidad de las raíces. En el ámbito de la provincia, la lluvia de agosto ha permitido recuperar la humedad del suelo, tanto en las capas superficiales, con porcentajes de humedad entre el 40-60% en más de la mitad del territorio, como en las capas profundas (donde la humedad del suelo oscila entre el 10% y el 40%, según la zona)



De acuerdo con lo establecido en el apartado 14 del Plan Especial de Sequía vigente (PES), la Confederación Hidrográfica del Júcar (CHJ) ha modificado su modelo mensual de informe de sequía a partir de diciembre de 2018, con objeto informar sobre los indicadores de sequía prolongada y escasez de la Demarcación. En el PES se diferencia el diagnóstico y la gestión de las situaciones de sequía prolongada y las de escasez coyuntural. Para ello establece unidades de gestión territorial diferenciadas y un doble sistema de indicadores. Para más información, consultar el informe <https://www.chj.es/es-es/medioambiente/gestionsequia/Documents/Informes%20Seguimiento/InformeSequia.pdf>

Define sequía prolongada aquella producida por circunstancias excepcionales o que no han podido preverse razonablemente. Como indicador de sequía prolongada se ha tomado el SPI (Índice de Precipitación Estandarizada). Cada UTS dispone de 47 pluviómetros representativos (11 en Castellón), a partir de los cuales y mediante una ponderación se obtienen los Índice de Estado de Sequía (IES) para cada UTS. Este valor estará entre 0 y 1, siendo el umbral el valor 0,3; valores inferiores indicarán sequía y superiores normalidad.

Por otro lado, la escasez es la situación de carencia de recursos hídricos para atender las demandas de agua previstas. La escasez coyuntural, que es objeto de seguimiento del informe, representa la situación de escasez no continuada que, aun permitiendo el cumplimiento de los criterios de garantía en la atención de demandas, limita temporalmente el suministro de manera significativa. Para el caso de escasez, en cada unidad territorial se han elegido varios indicadores relacionados con la disponibilidad de recursos, de forma que reflejan el riesgo de no satisfacer las demandas de agua. En la Demarcación Hidrográfica del Júcar las variables escogidas han sido las precipitaciones medidas en las estaciones meteorológicas, las aportaciones de los ríos en las estaciones de aforo y las aportaciones de entradas a embalses, las evoluciones de los niveles piezométricos en los acuíferos y los volúmenes embalsados.

En el siguiente gráfico se indican los índices **IES** (*I. de Estado de Sequía*) y el **IEE** (*I. de Estado de Escasez*) para el mes en curso, así como un seguimiento de la evolución de los últimos doce meses del IEE

INFORME DE SEGUIMIENTO DE LA SEQUÍA Y LA ESCASEZ - CASTELLÓN - AGOSTO 2019

UNIDADES TERRITORIALES E ÍNDICES DEL MES			REPRESENTACIÓN GRÁFICA DE LOS ESCENARIOS SEQUÍA / ESCASEZ.	
Código y nombre UTS	IES	IEE		
1 <i>Cenia-Maestrazgo</i>	0,65	0,47		
2 <i>Mijares-Plana de Castellón</i>	0,70	0,70		
3 <i>Palancia-Los Valles</i>	0,61	0,57		

IES: *Índice de Sequía Prolongada*. Valores entre 0 (máx. sequía) y 1 (normalidad): umbral de detección de sequía prolongada IES < 0,30 (rojo), hasta 1 normalidad (amarillo)

IEE: *Índice de Estado de Escasez*.

		Evolución mensual del IEE e indicación del escenario diagnosticado.												
		sep-18	oct-18	nov-18	dic-18	ene-19	feb-19	mar-19	abr-19	may-19	jun-19	jul-19	ago-19	ESCENARIO
1	<i>Cenia-Maestrazgo</i>	0,27	0,50	0,90	0,90	0,78	0,73	0,69	0,56	0,51	0,42	0,46	0,47	PREALERTA
2	<i>Mijares-Plana de Castellón</i>	0,45	0,62	0,69	0,87	0,73	0,69	0,60	0,63	0,75	0,72	0,68	0,70	NORMALIDAD
3	<i>Palancia-Los Valles</i>	0,32	0,49	0,46	0,59	0,67	0,62	0,59	0,57	0,56	0,59	0,62	0,57	NORMALIDAD

Clasificación del estado del indicador e IEE y del escenario	Descripción	Val. indic. / IEE	Estado/escenario	Descripción	V. indic./IEE	Estado/escenario
	Ausencia de escasez	1,00-0,50	NORMALIDAD	Escasez severa	0,30-0,15	ALERTA
	Escasez moderada	0,50-0,30	PREALERTA	Escasez grave	0,15-0,00	EMERGENCIA

Fuente: CHJ. " INFORME DE SEGUIMIENTO DE LA SEQUÍA Y LA ESCASEZ"

<https://www.chj.es/es-es/medioambiente/gestionsequia/Documents/Informes%20Seguimiento/InformeSequia.pdf>

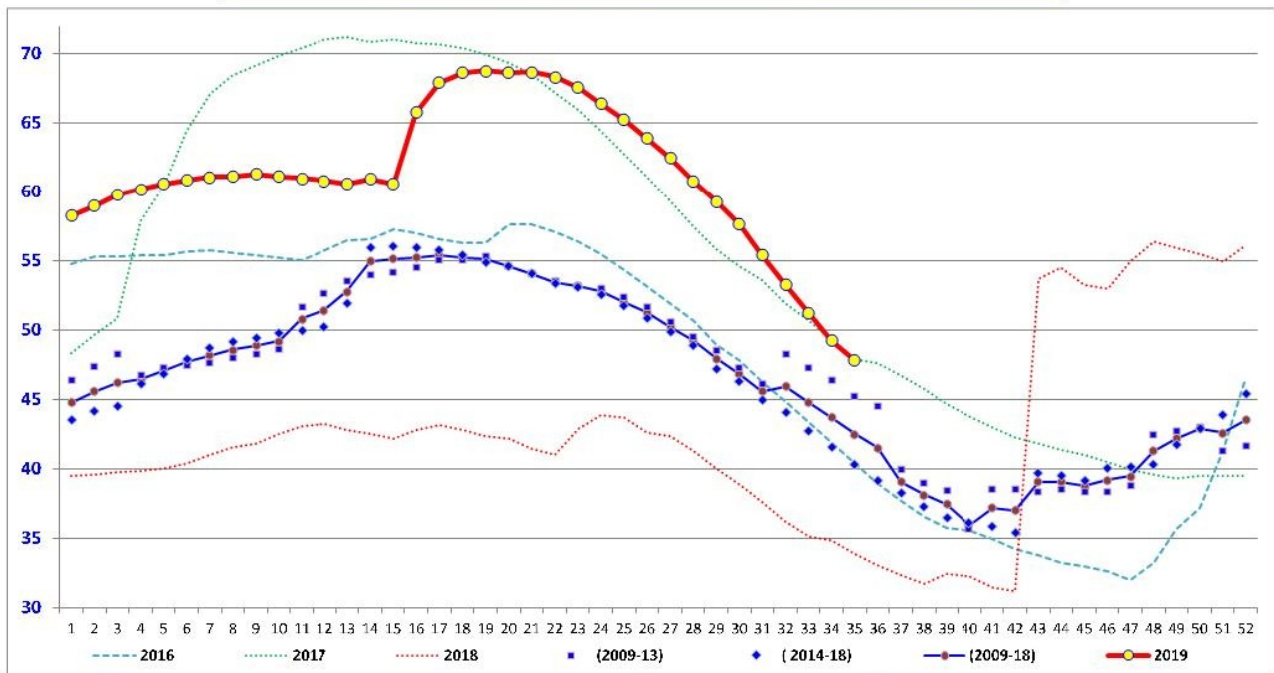
Los índices de estado de sequía (IES) continúan disminuyendo en la provincia, pero manteniéndose en todos los casos por encima del umbral de sequía. En el caso de los índices de estado de escasez (IEE), cabe señalar el cambio de escenario de la unidad territorial Cenia-Maestrazgo, que pasa este mes a situación de prealerta.

1.5.- Reservas hídricas

Los valores de agua embalsada en la provincia han disminuido aproximadamente un 10% respecto al mes anterior (57,66%), situándose al final del periodo entorno al **48%**, con niveles superiores al año anterior y a los valores históricos.

En cuanto a los principales embalses de la provincia, se mantiene la buena situación del pantano de Sichar (al 75% de su capacidad) y destaca la reducción del 21% de agua embalsada en Arenós, con respecto al mes anterior.

PORCENTAJE DE AGUA EMBALSADA - PROVINCIA DE CASTELLÓN



SITUACIÓN EMBALSES FINAL MES

SEMANA	FECHA	% EMBALSE
35	02/09/2019	47,84

VARIACIÓN S/ PERIODOS ANTERIORES

S/ Hist. 2009/2018	S/ Año 2018	S/ Año 2017
5,35%	13,94%	-0,05%

Fuente: Confederación Hidrográfica del Júcar. Elaboración propia.

VOLÚMENES EN LOS EMBALSES MÁS IMPORTANTES

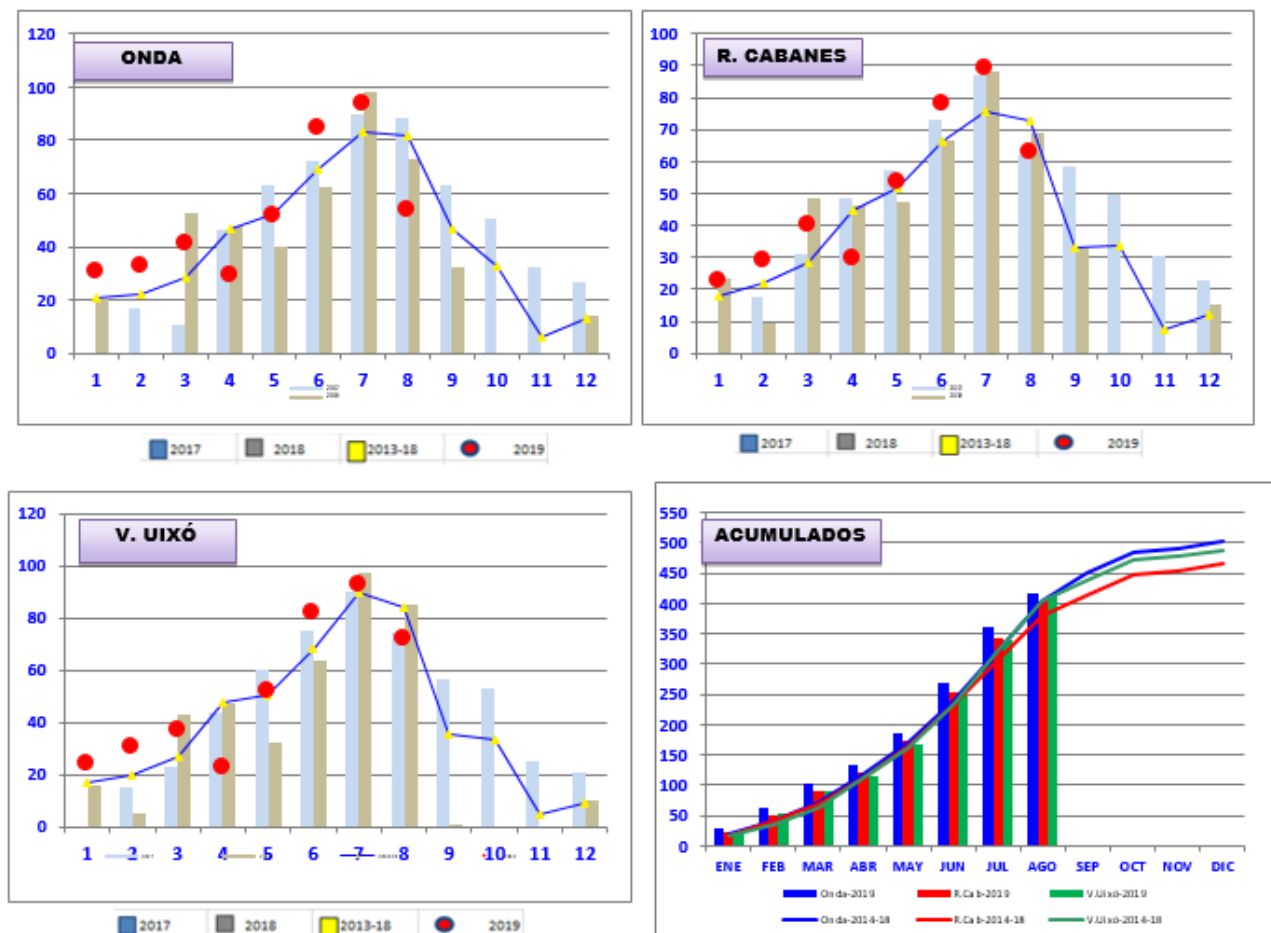
EMBALSE	CAPACIDAD. Hm ³	INICIO		FINAL		DIF (FIN/INI)
		SEMANA	30	SEMANA	35	
Arenós	136,9	74,03	54,1%	45,24	33,0%	-21,0%
M ^a Cristina	18,4	3,88	21,1%	3,23	17,6%	-3,5%
Sichar	49,3	41,47	84,1%	37,13	75,3%	-8,8%

1.6.- Necesidades agua riego

Con los datos obtenidos de la Web del IVIA se ha calculado, a modo orientativo y para comparar diferencias entre consumos mensuales, las necesidades de riego en el cultivo de mandarina en tres estaciones de la provincia: Onda, Ribera de Cabanes y Vall d'Uixó.

En el siguiente cuadro se puede observar que para las tres estaciones objeto de estudio las necesidades de riego, teniendo en cuenta la precipitación, se han situado por debajo de la media histórica y han sido inferiores al mes anterior.

CÁLCULO DE LAS NECESIDADES DE AGUA PARA RIEGO



Elaboración propia. Datos IVIA (SIAR). Cálculos para mandarina.

1.7.- Incidencias climáticas

El mes de agosto no ha registrado fenómenos meteorológicos importantes en la provincia, a excepción de las lluvias torrenciales acontecidas durante la última decena del mes (días 26 y 27) en la zona meridional, pero sin incidencias negativas sobre los cultivos.

Sequía

Las lluvias de agosto han sido beneficiosas para todos los cultivos en general, en las zonas donde han sido registradas.

En el cultivo del olivo, las lluvias han sido muy beneficiosas, favoreciendo, en general, el aumento de calibre de los frutos y sin que hayan ocasionado daños a nivel de plantación.

La incidencia de las lluvias en almendro también ha sido positiva, aunque ha retrasado ligeramente la recolección en las zonas afectadas por las mismas.

Los pastos han menguado durante el mes en la comarca de els Ports, debido a la escasez de agua y las altas temperaturas. También en l'Alcalaten comunican una reducción de rendimiento, como es habitual durante el mes de agosto en esa zona. El resto de comarcas mantienen los rendimientos de pastos en los niveles del mes anterior.

2.- SITUACIÓN DE CULTIVOS Y GANADO

Herbáceos extensivos

Arroz

Durante el mes de agosto el arroz ha estado madurando con normalidad y sin incidencias en la provincia, hallándose el cultivo en condiciones óptimas a final del mes.

Tubérculos

En Vistabella el cultivo de patata de media estación continúa desarrollándose adecuadamente. Lo poco que llueve le es favorable y la perspectiva de cosecha es buena.

Hortalizas

Durante el mes de agosto, cohabitan las cosechas de verano (solanáceas y cucurbitáceas), que van llegando a su fin, y las de otoño (coles, coliflores, lechugas), que iniciarán su recolección a lo largo del siguiente mes.

Sandía y Melón

La sandía se ha mantenido con volúmenes de producción importantes, que han ido disminuyendo durante la segunda mitad del mes, hasta dar por terminada la campaña en el Baix Maestrat a final del mes, quedando las últimas por recolectar en la comarca de la Plana Alta.

El melón termina también su recolección este mes, con una buena campaña en cuanto a producción se refiere, sin problemas fúngicos durante el cultivo. Las lluvias de final de mes en las comarcas de la Plana Alta y Plana Baixa, no han afectado a la cosecha de estas zonas, donde en general ya se había recolectado el 90% de la producción.

Tomate

En tomate las plantaciones se han visto afectadas por ataques de *Tuta absoluta* (polilla del tomate) en todas las comarcas productoras, destacando la fuerte incidencia de dicha plaga en la Plana Alta, donde informan de importantes mermas en la cosecha.

Se da por finalizada la campaña en la comarca del Baix Maestrat.



Plantación de tomate en cultivo al aire libre afectada por ataque de Tuta absoluta (Alcalá)

Coles y coliflores

Comienza a realizarse la plantación de col repollo y coliflor en la zona de Benicarló y Peñíscola.

Las lluvias torrenciales acaecidas puntualmente a final de mes no afectaron de forma significativa a estas plantaciones.

Alcachofa

Empiezan a realizarse las nuevas plantaciones de alcachofa



Nueva plantación de alcachofa en Alcocebre

Cítricos

En clementinas y especialmente en las comarcas del sur, se confirma el descenso de producción que se anunció el mes anterior, un descenso fuerte con respecto al año pasado (de abundante cosecha), pero que no lo es tanto si se compara con una campaña normal de la provincia.

En cuanto a naranjas se espera una cosecha normal, aunque en el grupo Navel se prevé reducción de la producción respecto al año pasado (de abundante cosecha).

Las lluvias acontecidas durante el mes han sido beneficiosas y no se observan daños en el cultivo.

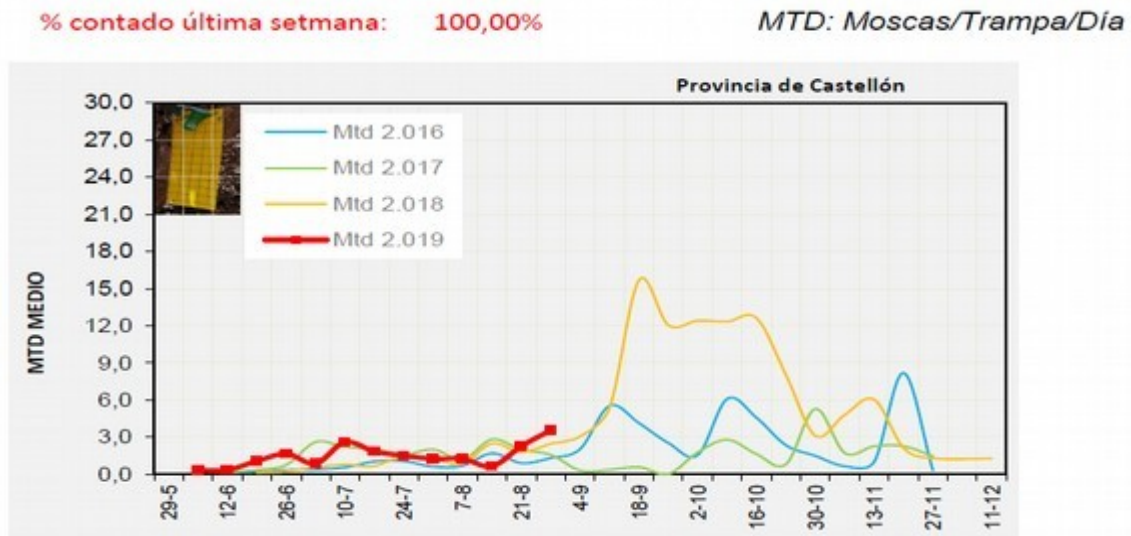
Olivar

Las lluvias acaecidas en agosto han sido muy beneficiosas para el olivo, repercutiendo en una rápida recuperación del árbol y en un aumento de tamaño de los frutos, que ya empezaban a presentar aspecto arrugado el mes anterior.



En el Baix Maestrat (San Mateo) y l'Alcalaten se espera una cosecha media-alta y en algunas zonas de la Plana Alta se mantienen las previsiones de descenso de producción en los olivos de secano debido a las altas temperaturas (principalmente en la variedad borriolencia).

Respecto a la presencia de mosca del olivo (*Bactrocera oleae*), a nivel provincial, terminamos el mes con datos ligeramente superiores a los de agosto del año pasado, tal como se aprecia en la gráfica facilitada por el servicio de Sanidad Vegetal de esta Conselleria.



Almendro

Durante la segunda quincena del mes, ha empezado la recolección de la almendra en la provincia, iniciándose con las variedades más tempranas (guara).

El comentario general en el campo, es que se espera una cosecha media-alta de almendra para esta campaña.



Avellano

Durante el mes de agosto ha tenido lugar el engorde del fruto.

Algarrobo

Se está empezando a recolectar algarroba en algunas parcelas, aunque la mayor parte de la recolección se producirá cuando termine la cosecha de almendra.

GANADO

En ganadería extensiva, en la zona de els Ports, las últimas lluvias de agosto han contribuido a llenar las balsas de tierra para uso del ganado, lo que ha permitido al ganadero no tener que abastecerse de otras balsas.

Sección de Estudios Agrarios – Castellón