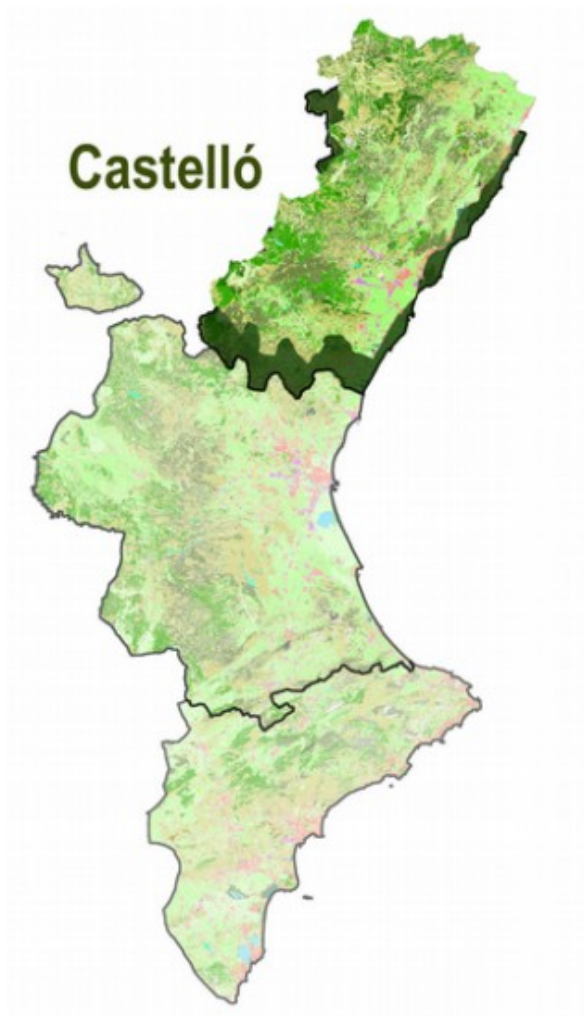




INFORME MENSUAL COYUNTURA AGRARIA Y SEGUIMIENTO DE LA SEQUÍA

MAYO 2019



ESTUDIOS AGRARIOS

CASTELLÓ



INDICE:

1.- RESUMEN CLIMÁTICO E HIDROLÓGICO

- 1.1.- Temperaturas
- 1.2.- Precipitación
- 1.3.- Viento
- 1.4.- Indicadores de sequía
- 1.5.- Reservas hídricas
- 1.6.- Necesidades agua riego
- 1.7.- Previsiones climáticas
- 1.8.- Incidencias climáticas

2.- SITUACIÓN DE CULTIVOS Y GANADO

- Herbáceos extensivos
- Hortalizas y tubérculos
- Cítricos
- Frutales
- Viñedo
- Olivar
- Pastos
- Ganado y apicultura

Fotos de portada:

- *Floración / cuajado de Valencia Late en Plana de Vinaròs a inicios de mayo.*



1.- RESUMEN CLIMÁTICO E HIDROLÓGICO

El mes de **mayo** ha sido térmicamente normal, muy seco, con apenas precipitaciones, sin episodios de viento destacables.

RESUMEN METEOROLÓGICO MENSUAL - CASTELLÓN

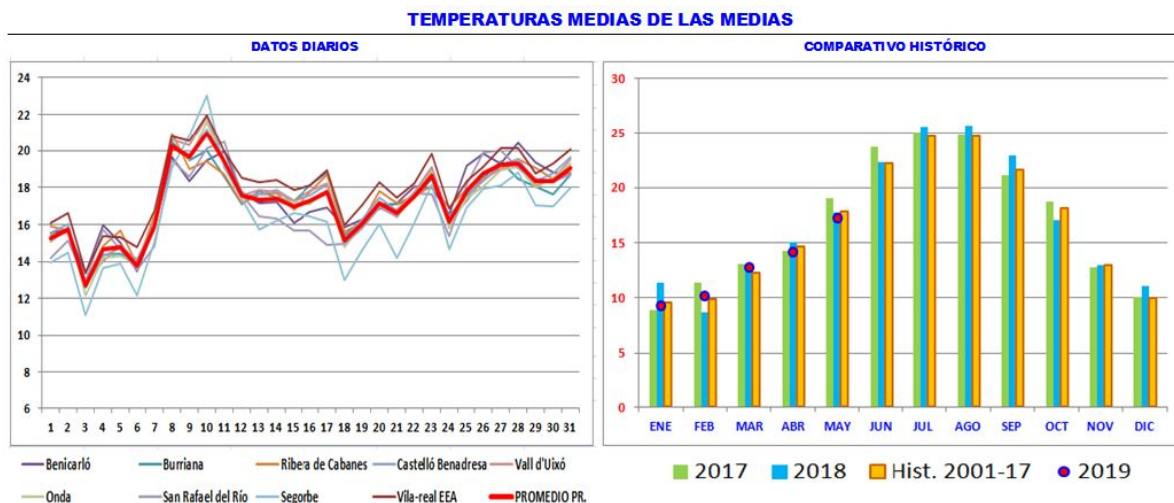
MAYO 2019

PARÁMETRO		Benicarló	Burriana	R. Cabanes	Cast. Illo Benadresa	Vall d'Uixó	Nules	Onda	S. Rafael Río	Segorbe	Vila-real EEA	Min	Med	Máx
PPTCIÓN	Total	21,2	17,3	12,4	18,4	7,3	22,3	23,1	21,1	31,6	15,9	7,3	19,0	31,6
	Máxima	12,1	10,8	7,3	12,4	3,0	10,9	16,3	11,5	10,9	12,1	3,0	10,7	16,3
TEMPERATURA	Mínima Mínimas	4,7	6,4	7,2	6,6	7,4	6,5	7,8	5,4	3,2	8,2	3,2	6,3	8,2
	Mínima Medias	10,9	10,7	12,2	11,6	11,9	11,3	11,8	11,4	9,6	12,5	9,6	11,4	12,5
	Media Mínimas	13,4	13,0	12,9	12,6	12,9	13,1	12,2	13,0	11,1	13,4	11,1	12,7	13,4
	Media Medias	17,4	17,2	17,4	17,4	17,4	17,4	17,2	16,9	16,3	18,1	16,3	17,3	18,1
	Media Máximas	20,4	20,5	21,0	21,2	21,8	21,2	21,6	20,5	23,0	22,0	20,4	21,3	23,0
	Máxima Medias	23,6	23,4	22,5	23,7	23,4	23,2	22,7	22,4	22,8	23,7	22,4	23,1	23,7
	Máxima Máximas	28,9	29,0	28,4	28,6	29,4	29,2	28,5	28,6	31,1	28,9	28,4	29,0	31,1
VIENTO	Media Medias	2,3	2,6	4,2	4,7	4,0	3,5	5,6	6,3	4,2	5,1	2,3	4,2	6,3
	Media Máxima	3,9	5,6	6,7	11,0	5,7	5,8	12,3	11,1	6,2	9,4	3,9	7,8	12,3
	Racha M Máximas	19,7	21,4	31,7	36,6	29,3	31,8	41,0	42,9	27,4	35,5	19,7	31,7	42,9
HR	Media Media	69,9	70,3	66,6	65,0	62,8	67,5	61,3	63,3	64,3	64,2	61,3	65,5	70,3
ETo	Total	116,2	120,0	126,0	132,8	129,1	117,8	136,3	138,2	126,4	140,4	116,2	128,3	140,4

1.1.- Temperaturas

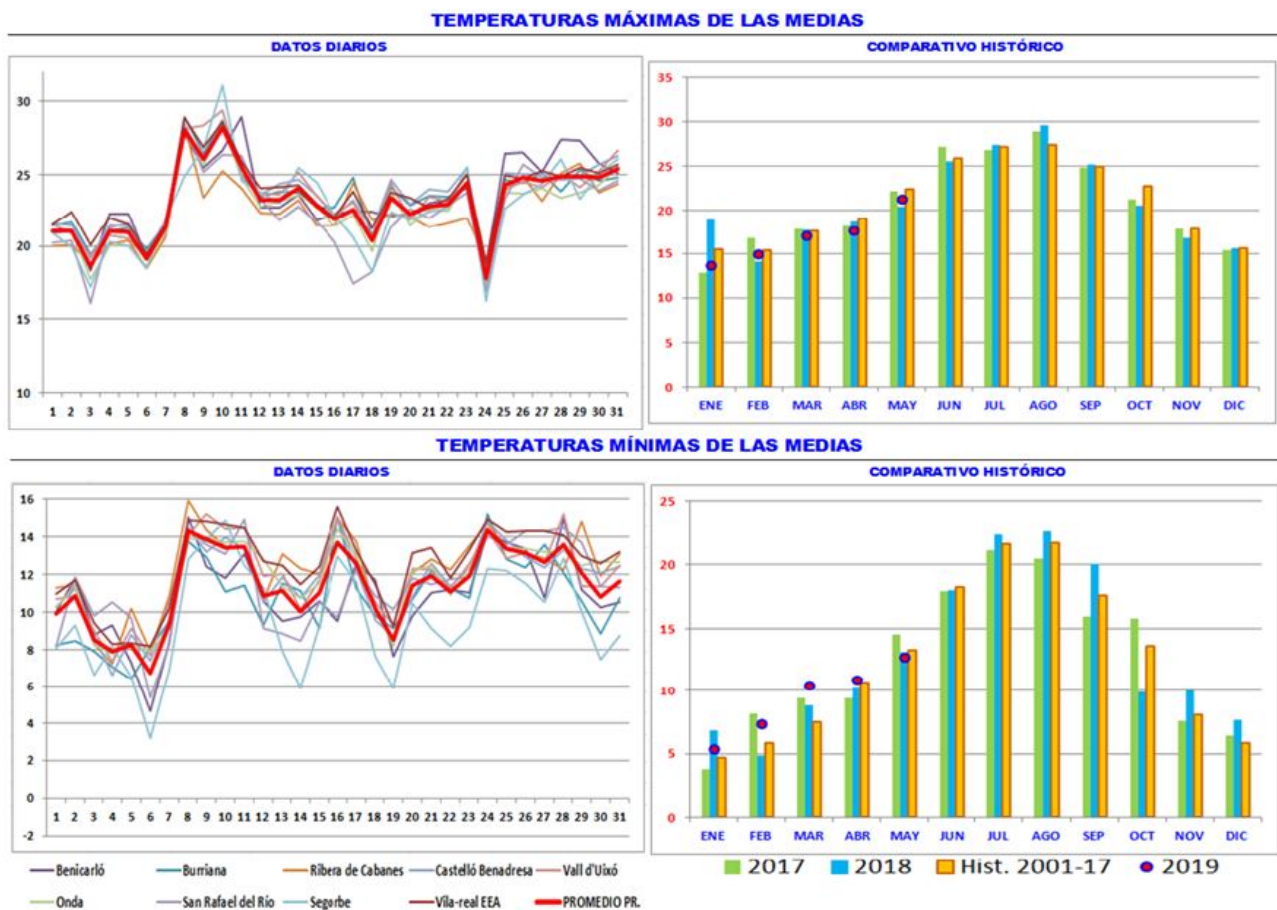
La temperatura media de las estaciones meteorológicas provinciales se situó en **17.3 °C**, valores normales para el mes, tres grados más que el mes anterior, en la media histórica, con una primera semana del mes fresca, sobre 14 °C, para tras un pico de 20-21°C del 10 al 12 del mes, mantener estable el resto, entre los 16-18°C, oscilando los valores medios mensuales por estación entre los 16,3 de Segorbe y los 18.1 de Vila-real. La máxima diaria se alcanzó el día 10 con 23.1°C en Segorbe y la mínima el día 3 con 11.0°C también en Segorbe.

En los siguientes gráficos se puede observar la evolución a lo largo del mes y la posición de las medias del conjunto de estaciones respecto a los valores históricos.





Para las temperaturas máximas y mínimas, las primeras han sido 3.3 superiores a las del mes anterior y ligeramente inferior a la media histórica, y la mínima ha sido 2.6 °C superior a abril, también inferior al valor medio. La media de las mínimas se han situado en **11.4 °C**, 2.6 por encima de la correspondiente al mes anterior, mientras que las máximas se han situado en **23.1 °C**, 2.6°C por encima. El valor diario máximo de las máximas ha sido de 31.1°C, 2.2° superior al valor de abril, que se produjo el día 10 en la estación de Segorbe, y el valor diario mínimo de las mínimas ha sido de **3.2°C** en Segorbe el día 6. La estación con mayor temperatura media máxima mensual fue Vila-real (23.7°C) y la que ha registrado menor temperatura media mínima mensual ha sido Segorbe (9.6°C).

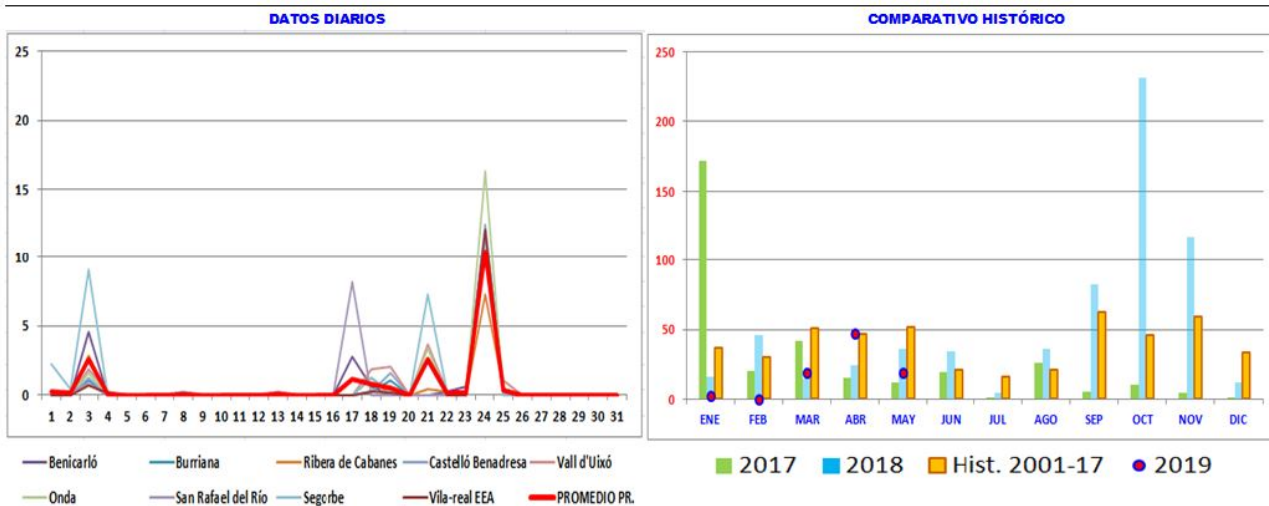


1.2.- Precipitación

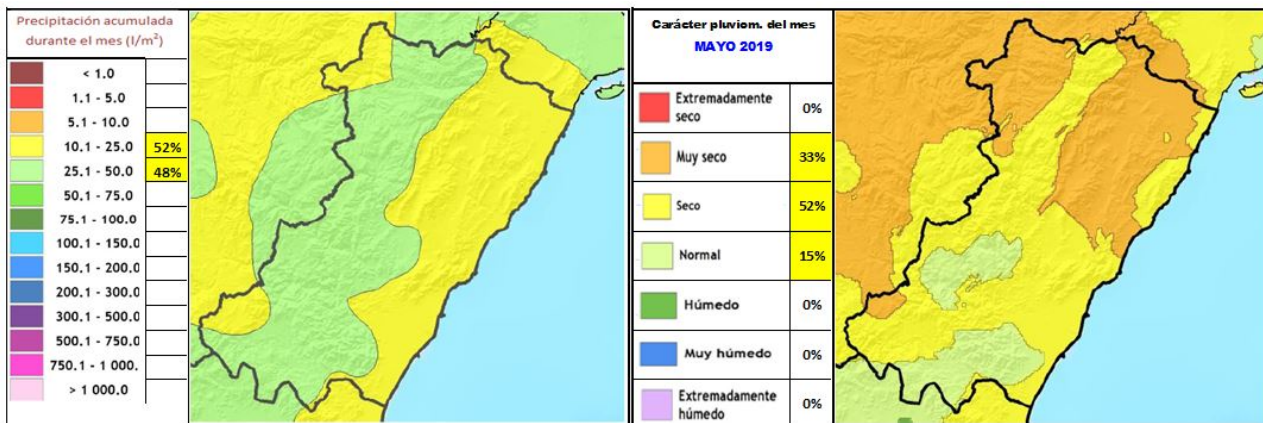
Mayo ha vuelto a ser un mes muy seco, con pequeñas precipitaciones a lo largo del mes, con una precipitación media acumulada de **21,2 mm/mes**, frente a los 52.7 mm de abril, con 7 días de lluvia, pero solo 7 registros diarios superaron los 10 mm/día (el 95% de los registros han sido inferiores a 1 mm/día), siendo la máxima diaria de 13.3 mm en Onda el día 24, el más lluvioso del mes. La máxima precipitación mensual acumulada se produjo en Segorbe **31,6 mm**.



PRECIPITACIÓN TOTAL



De la cartografía de precipitación acumulada facilitada por AEMET-CV observamos comprobamos que en la mitad oeste de la provincia las precipitaciones se situaron entre 25-50 mm, mientras que en la mitad este la precipitación ha sido escasa, entre 10-25 mm. El carácter pluviométrico del mes ha sido seco (52%) y extremadamente seco (33%) en la mayor parte de la provincia, situándose una franja de normalidad en la zona más baja del Alto Palancia y otra entre Alto Mijares y Alcalatén, representando solo un 15% de la provincia.



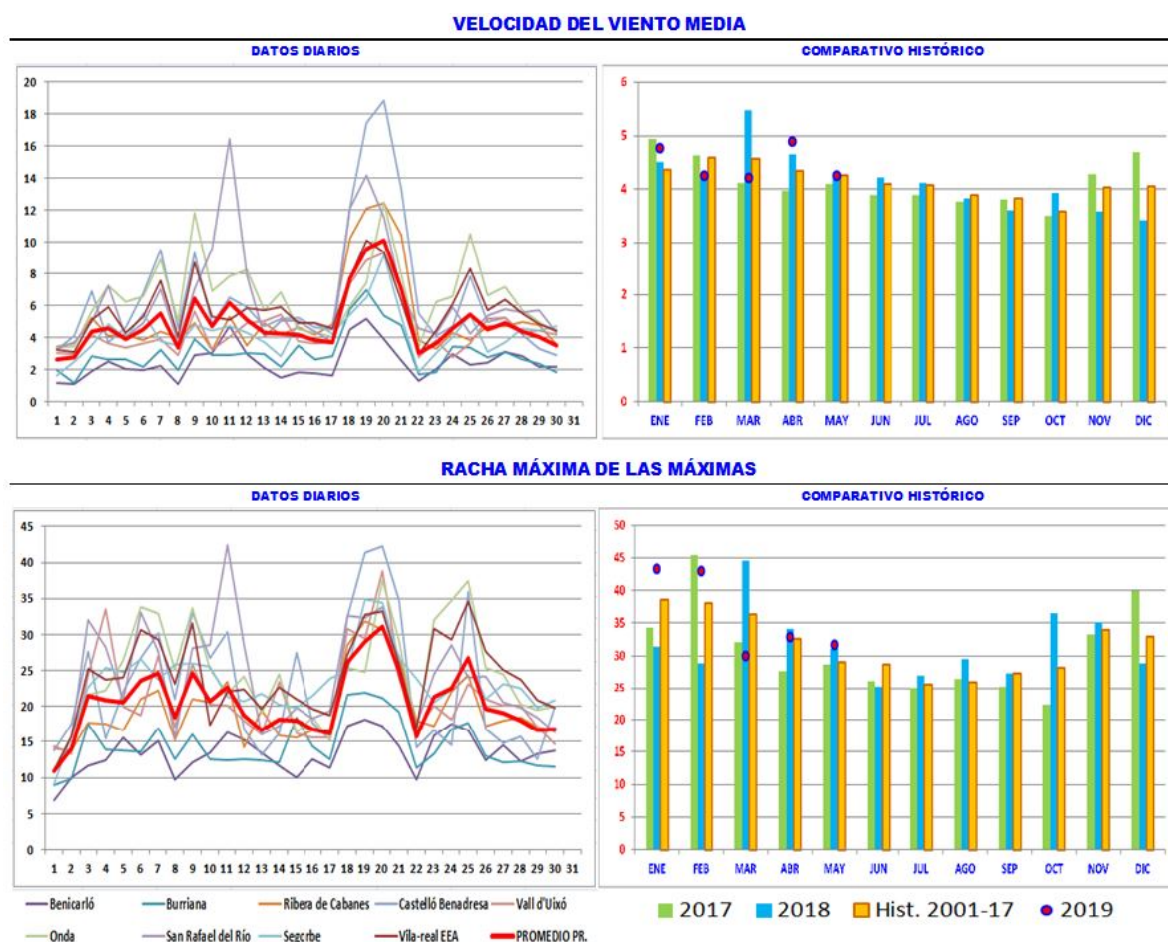
Fuente: AEMET-CV "Avance climatológico mensual en la Comunidad Valenciana"



1.3.- Viento

Mayo ha sido un mes tranquilo, con picos ventosos los días 5, 17 y 29, pero que no han superado los 12 Km/hora de velocidad media.

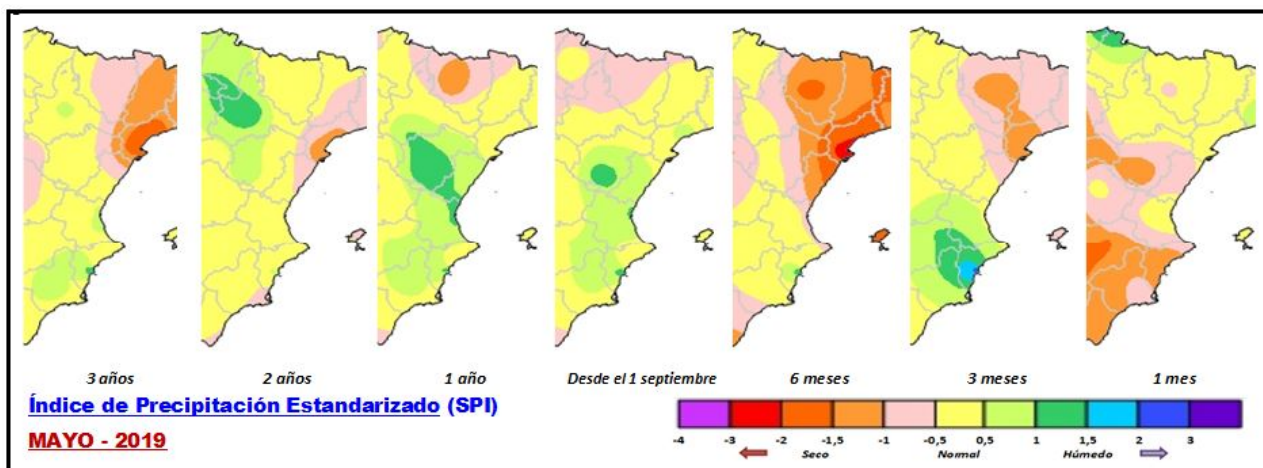
La velocidad media se ha situado en **4.2 Km/h** (4.3 de valor medio histórico y 4.9 del mes anterior), siendo el observatorio más ventoso (media mensual) San Rafael con 6.3 Km/h y el menos Benicarló con 3.1 Km/h, el día más ventoso (media) el 17 con 12.3 Km/h en Onda. En cuanto a rachas, la media ha sido de **18.7 Km/h**, 2 menos que el mes anterior, el valor más extremo se ha situado en San Rafael con 42.9 Km/h el día 17, con una media provincial para ese día 29.7 Km/h.





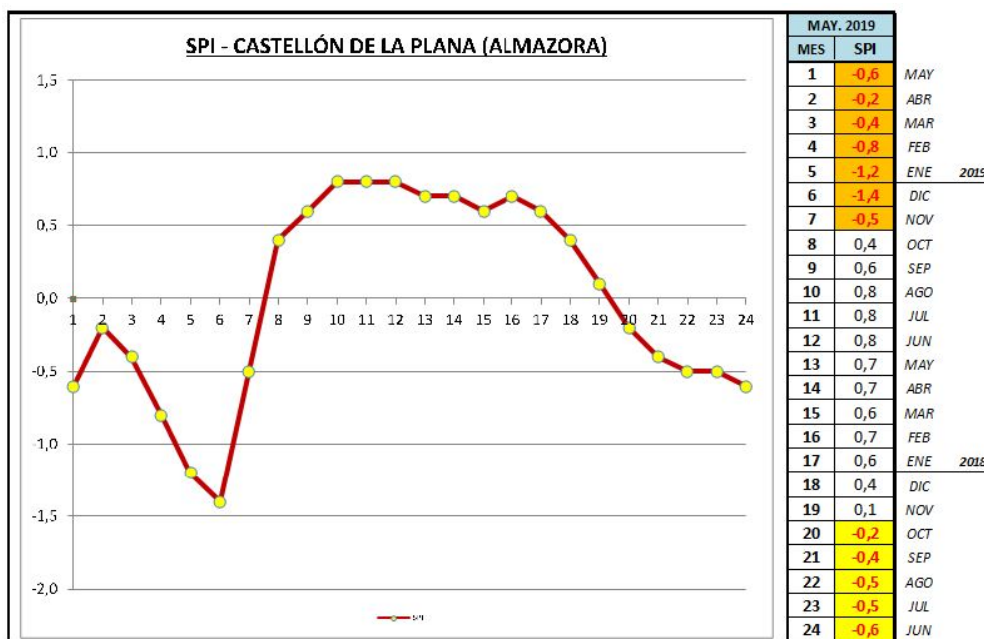
1.4.- Indicadores de sequía

El Índice de Precipitación Estadarizado (SPI) que elabora mensualmente AEMET refleja unos valores que oscilan entre -0.5 y - 1.0, afectando a la mayor parte de la provincia que, aunque dentro de la normalidad, marca una tendencia de sequía a corto plazo, rompiendo los valores de normalidad que teníamos desde inicio de campaña hasta los primeros meses del año.



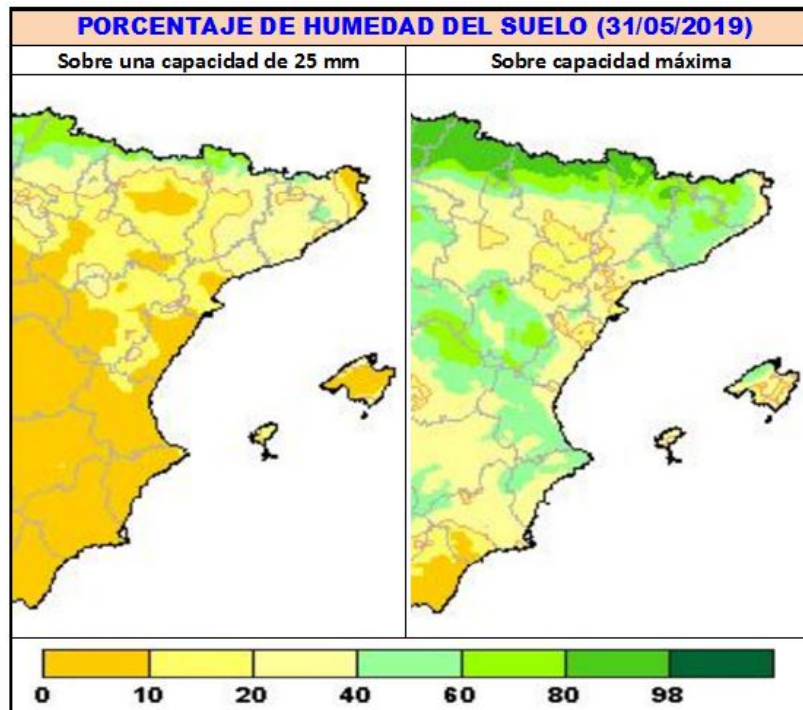
Fuente : AEMET (Vigilancia de la sequía meteorológica)

La evolución del índice SPI *para un conjunto de períodos de acumulación de la precipitación que varía de 1 mes a 24 meses*, y referido a la estación de Almazora se puede ver en la gráfica adjunta. El valor del mes actual es **-0.6**, que indica situación de normalidad, valor inferior al último mes. A largo plazo, tenemos valores moderadamente negativos desde el mes de noviembre, con un año 2018 con valores de normalidad.





Respecto al Balance Hídrico del suelo, AEMET ofrece la situación de humedad del suelo, referido al % de agua disponible para las plantas, en la capa superficial y en profundidad, este último referido a profundidad de las raíces. La escasez de lluvias en el mes ha provocado una importante pérdida de humedad del suelo, tanto en las capas superficiales como en las profundas.



Fuente : AEMET (Boletín Hídrico Nacional)

De acuerdo con lo establecido en el apartado 14 del Plan Especial de Sequía vigente (PES), la **Confederación Hidrográfica del Júcar** (CHJ) ha modificado su modelo mensual de informe de sequía a partir de diciembre de 2018, con objeto informar sobre los indicadores de sequía prolongada y escasez de la Demarcación. En el PES se diferencia el diagnóstico y la gestión de las situaciones de sequía prolongada y las de escasez coyuntural. Para ello establece unidades de gestión territorial diferenciadas y un doble sistema de indicadores. Para más información, consultar el informe <https://www.chj.es/es-es/medioambiente/gestionsequia/Documents/Informes%20Seguimiento/InformeSequia.pdf>

Define sequía prolongada aquella producida por circunstancias excepcionales o que no han podido preverse razonablemente. Como indicador de sequía prolongada se ha tomado el SPI (Índice de Precipitación Estandarizada). Cada UTS dispone de 47 pluviómetros representativos (11 en Castellón), a partir de los cuales y mediante una ponderación se obtienen los Índice de Estado de



Sequía (IES) para cada UTS. Este valor estará entre 0 y 1, siendo el umbral el valor 0,3; valores inferiores indicarán sequía y superiores normalidad.

Por otro lado, la escasez es la situación de carencia de recursos hídricos para atender las demandas de agua previstas. La escasez coyuntural, que es objeto de seguimiento del informe, representa la situación de escasez no continuada que, aun permitiendo el cumplimiento de los criterios de garantía en la atención de demandas, limita temporalmente el suministro de manera significativa. Para el caso de escasez, en cada unidad territorial se han elegido varios indicadores relacionados con la disponibilidad de recursos, de forma que reflejan el riesgo de no satisfacer las demandas de agua. En la Demarcación Hidrográfica del Júcar las variables escogidas han sido las precipitaciones medidas en las estaciones meteorológicas, las aportaciones de los ríos en las estaciones de aforo y las aportaciones de entradas a embalses, las evoluciones de los niveles piezométricos en los acuíferos y los volúmenes embalsados.

En el siguiente gráfico se indican los índices **IES** (*I. de Estado de Sequía*) y el **IEE** (*I. de Estado de Escasez*) para el mes en curso, así como un seguimiento de la evolución de los últimos doce meses del IEE.

INFORME DE SEGUIMIENTO DE LA SEQUÍA Y LA ESCASEZ - CASTELLÓN - MAYO 2019

UNIDADES TERRITORIALES E ÍNDICES DEL MES			REPRESENTACIÓN GRÁFICA DE LOS ESCENARIOS SEQUÍA / ESCASEZ.	
Código y nombre UTS	IES	IEE		
1 Cenia-Maestrazgo	0,73	0,51		
2 Mijares-Plana de Castellón	0,81	0,75		
3 Palancia-Los Valles	0,62	0,56		

IES : Índice de Sequía Prolongada. Valores entre 0 (máx. sequía) y 1 (normalidad): umbral de detección de sequía prolongada IES < 0,30 (rojo), hasta 1 normalidad (amarillo)

IEE : Índice de Estado de Escasez.

	Evolución mensual del IEE e indicación del escenario diagnosticado.												ESCENARIO
	jun-18	jul-18	ago-18	sep-18	oct-18	nov-18	dic-18	ene-19	feb-19	mar-19	abr-19	may-19	
1 Cenia-Maestrazgo	0,12	0,14	0,22	0,27	0,50	0,90	0,90	0,78	0,73	0,69	0,56	0,51	NORMALIDAD
2 Mijares-Plana de Castellón	0,43	0,44	0,41	0,45	0,62	0,69	0,87	0,73	0,69	0,60	0,63	0,75	NORMALIDAD
3 Palancia-Los Valles	0,30	0,28	0,32	0,32	0,49	0,46	0,59	0,67	0,62	0,59	0,57	0,56	NORMALIDAD

Clasificación del estado del indicador e IEE y del escenario	Descripción	Val. indic. / IEE	Estado/escenario	Descripción	V. indic./IEE	Estado/escenario
	Ausencia de escasez	1,00-0,50	NORMALIDAD	Escasez severa	0,30-0,15	ALERTA
	Escasez moderada	0,50-0,30	PREALERTA	Escasez grave	0,15-0,00	EMERGENCIA

Fuente: CHJ. " INFORME DE SEGUIMIENTO DE LA SEQUÍA Y LA ESCASEZ"

<https://www.chj.es/es-es/medioambiente/gestionsequia/Documents/Informe%20Seguimiento/InformeSequia.pdf>

Los índices de estado de sequía continúan disminuyendo, pero se mantienen por encima del umbral de sequía. En el caso de los índices de estado de escasez, los valores también han disminuido, pero encontrándose los tres sistemas en situación de normalidad.

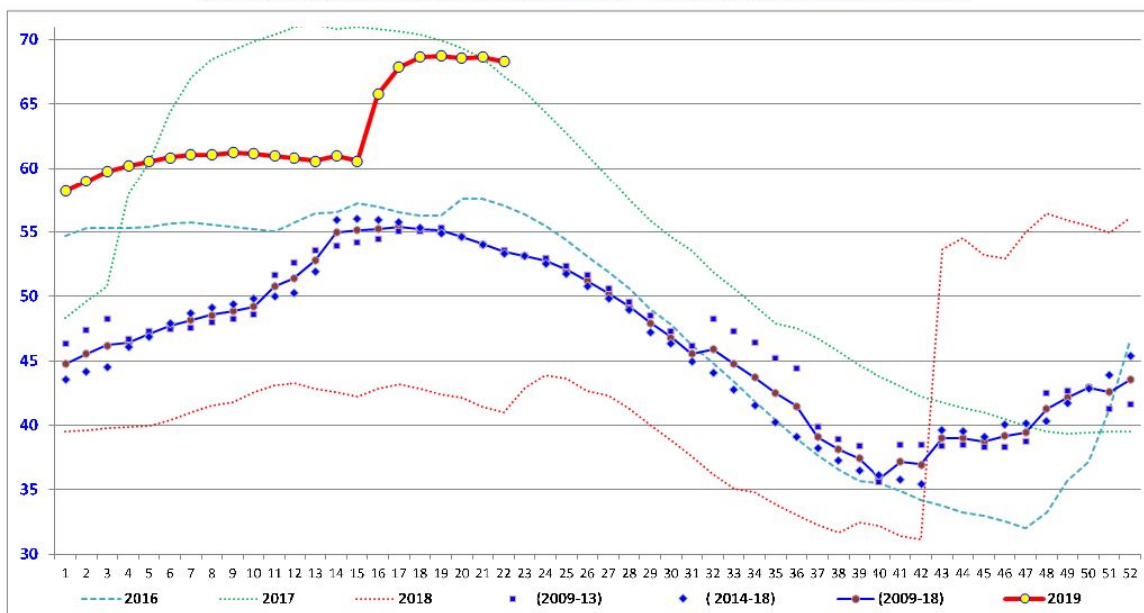


1.5.- Reservas hídricas

Los valores de agua embalsada en la provincia ha aumentado menos de un 1% respecto al mes anterior, debido a las escasas lluvias del mes, situándose al final del periodo en el **68.3%**, por encima de los tres años anteriores y de los valores históricos (+15%).

Se mantiene la buena situación de los principales embalses de la provincia, Sichar 86% (+28%), Arenós 67% (-3%) y el Pantano de María Cristina 31% (-81%).

PORCENTAJE DE AGUA EMBALSADA - PROVINCIA DE CASTELLÓN



SITUACIÓN EMBALSES FINAL MES

SEMANA	FECHA	% EMBALSE
22	03/06/2019	68,30

VARIACIÓN S/ PERIODOS ANTERIORES

S/ Hist. 2009/2018	S/Año 2018	S/ Año 2017
14,85%	27,31%	1,15%

Fuente: Confederación Hidrográfica del Júcar. Elaboración propia.

VOLÚMENES EN LOS EMBALSES MÁS IMPORTANTES

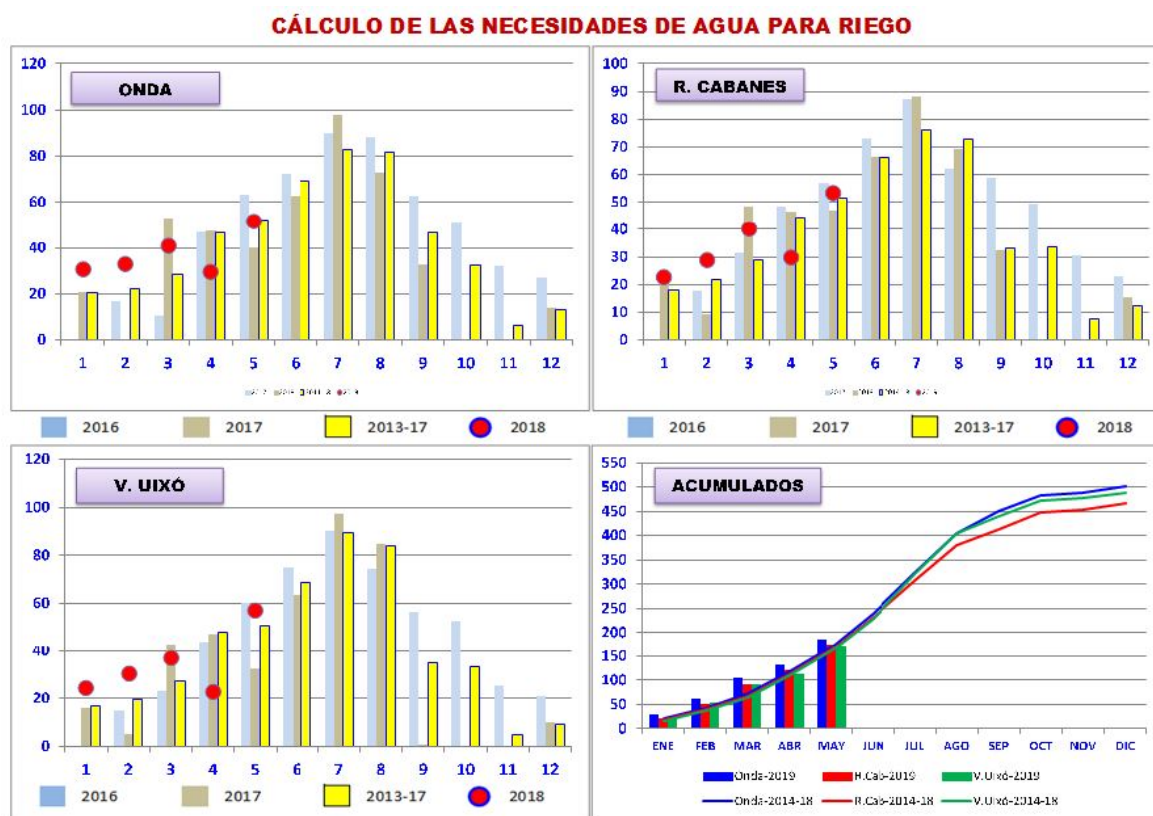
EMBALSE	CAPACIDAD. Hm ³	INICIO		FINAL		DIF (FIN/INI)
		SEMANA 17 Hm ³	%	SEMANA 22 Hm ³	%	
<i>Arenós</i>	136,9	95,10	69,5%	91,35	66,7%	-2,7%
<i>M^a Cristina</i>	18,4	7,28	39,6%	5,79	31,5%	-8,1%
<i>Sichar</i>	49,3	28,59	58,0%	42,52	86,2%	28,3%



1.6.- Necesidades agua riego

Con los datos obtenidos de la Web del IVIA hemos calculado, a modo orientativo y para comparar diferencias entre consumos mensuales, las necesidades de riego en el cultivo de mandarina en tres estaciones de la provincia: Onda, Ribera de Cabanes y Vall d’Uixó.

En el siguiente cuadro se puede observar que para las tres estaciones objeto de estudio las necesidades de riego, teniendo en cuenta la precipitación, se han situado ligeramente por encima de la media histórica y han sido sustancialmente superiores al mes anterior como consecuencia de las escasas lluvias y del aumento de las temperaturas y de la evapotranspiración.

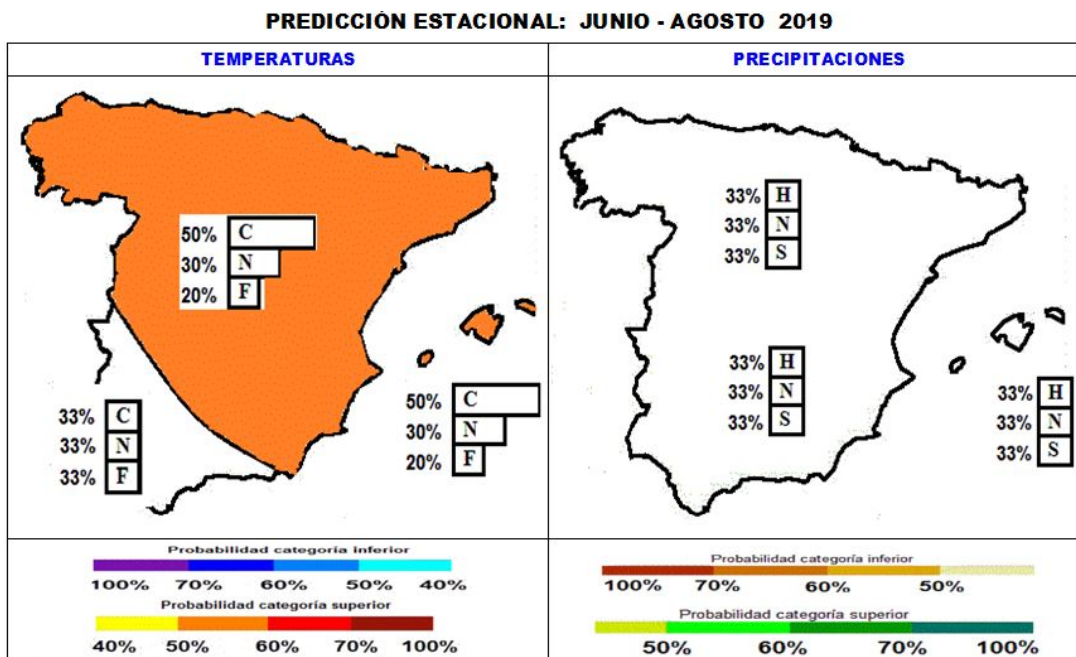


Elaboración propia. Datos IVIA (SIAR). Cálculos para mandarina.



1.7.- Previsiones climáticas

Según información de la Agencia Estatal de Meteorología, las previsiones de temperaturas y precipitaciones para los próximos tres meses son:



Fuente : AEMET (Servicios climáticos › Predicción estacional)

Para los meses de junio-julio y agosto de 2019 hay una mayor probabilidad de que la **temperatura** se encuentre en el tercil superior y la probabilidad de los terciles para la **precipitación** será la climatológica.



1.8.- Incidencias climáticas

Sequía

Tras las lluvias de otoño, el invierno ha resultado muy seco, con unas lluvias en abril que, aunque en la media histórica, han valido para dar un respiro a las producciones de secano. En contrapartida, la situación de los embalses está resultando muy buena, situándose a nivel del año 2017, finalizando mayo con casi un 70% de reservas.

En cuanto a cultivos de secano las lluvias de abril han sido buenas y de mitad de mayo han sido buenas, el ahijado del cereal ha sido escaso y se esperan reducciones en los rendimientos de los cultivos de los que se podrá dar más detalle en el mes de junio.

Respecto a los pastos, comienza a haber problemas de producción comenzando las alertas en la comarca de Els Ports y en general en la zona norte de la provincia.

En relación a los índices de vegetación NDVI que con ámbito decenal publica AGROSEGURO, se sigue constatando una situación de normalidad en toda la provincia excepto en el litoral norte en que las lluvias están siendo escasas en lo que va de año.

AGROSEGURO: PLAN 2018

AGROSEGURO: PLAN 2017

COMARCA	2019					2018																			
	ENE	FEB	MAR	ABR	MAY	Ene	Feb	Mar	Abr	May	Jun	Oct	Nov	Dic											
1.- ALTO MAESTRAZGO						4	2	2	0	0	0	0	0	0	2	0									
2.- BAJO MAESTRAZGO						4	4	4	2	2	4	2	2	0	2	2	2	2	0	2					0
3.- LLANOS CENTRALES						4	4	4	2	2	2	2	0	0	2	4	4	2	0	0					0
4.- PENYAGOLOSA						2	2	0	0		0				0										
5.- LITORAL NORTE		0		0	0	0	0	0	0	0	0	0	0	0	0	0	0	0	0	0	0	0	0	0	
6.- LA PLANA						4	4	4	4	4	4	2	2	0	4	4	4	2	2	0	2	2	0	0	0
7.- PALANCIA						4	2	2	0	0	0	0	0		2	2	4	2	0	0	2	0	0	0	0

Fuente: <http://agroseguero.es/atencion-al-cliente/consultas-de-rendimientos-indices-y-otras-medidas/consulta-indices-vegetacion-seguros-par-te-le-deteccion>



Heladas

Las temperaturas de mayo se han situado por encima de los cero grados centígrados, no habiéndose producido ningún episodio de heladas.

A las heladas de enero y febrero en almendro, de especial relevancia en el Maestrat y en concreto en Coves de Vinromà, completar con heladas ligeras en almendro en Cíntorres, Benassal y Ares, pero de escasa relevancia.

También reseñar heladas en cerezo en Salzadella en época de floración, los días 28 y 29 de marzo, afectando a un 30% de la cosecha, agravándose la situación del cultivo en las lluvias de abril-mayo con el fruto ya maduro (craking), con una incidencia adicional del 5%.



2.- SITUACIÓN DE CULTIVOS Y GANADO

Herbáceos extensivos

Cereales de otoño / invierno.

Durante el mes de enero, y con el terreno en sazón, se han ido completando las labores preparatorias del suelo y las siembras de cereales. Prácticamente sembrado el trigo, cebada y centeno, se continúa con la siembra de avena y de las leguminosas grano.

Evoluciona el cultivo, finalizando ahijado e iniciándose el encañado. Las plantaciones de otoño-invierno han tenido una buena nascencia y un buen desarrollo inicial, encontrándose el cultivo con un desarrollo homogéneo. Las plantaciones tardías realizadas en primavera, la nascencia se ha visto afectada por la falta lluvias y de humedad del suelo, siendo el desarrollo muy heterogéneo con un ahijado deficiente.



*Alfalfa, parcela sembrada en diciembre / enero
En primer plano, plantación realizada febrero / marzo.*

Las leguminosas grano tienen un buen desarrollo y están en floración.



Arroz

Los campos que se han preparado el mes de abril, se han inundado y sembrado a primeros de mayo. La variedad J. Sendra se ha sembrado la primera semana del mes, con problemas debido a la fauna que se ha comido la semilla. Con posterioridad, a mitad de mes, se ha procedido a la siembra de la variedad Bomba, sin problemas con la siembra.



Plantación de arroz a primeros de junio, Chilches.

Tubérculos

Continúa la recolección de patata temprana, que ha venido algo retrasada pero que está alcanzando buenas producciones. A final de mes todavía quedaban tubérculos por recolectar.





Dada la buena situación de los mercados en demanda y precios, se espera que en el mes de junio se recolecte toda la producción pendiente de recolectar.

Hortalizas

Se mantiene la producción de hortalizas de invierno, coles, coliflores y otras brasicas en menor cuantía, pero ya no se realizan nuevas plantaciones.

El ritmo de recolección de escarola ha aumentado, quedando poca producción en campo a final de mes. La lechuga, en todas sus variedades se recolecta a buen ritmo, quedan plantaciones pendientes de recolectar y se realizan nuevas plantaciones para la producción de verano.



Respecto a la alcachofa, debido al retraso de entrada en producción de muchas plantaciones a causa de las lluvias de final de otoño y de las suaves temperaturas de la primavera, este mes de mayo, que tradicionalmente marca el final de producción, ha visto como se alarga la producción durante todo el mes con capítulos de calidad aunque de calibre más pequeño.

Los cultivos de verano al aire libre como tomate, pimiento y berenjena, evolucionan correctamente, con un cierto retraso debido a la primavera fresca.





Las plantaciones de sandía han permanecido bajo la manta térmica, protegidos de las bajas temperaturas y del viento, cuestión que ha provocado retrasos considerables, superiores a una semana. Se mantiene la superficie respecto al año anterior y se esperan unas buenas producciones.



Plantación de sandías bajo manta térmica en Benicarló.

Igualmente ha pasado en el melón, las plantaciones de marjal en la Plana Baixa también van retrasadas y se espera que las producciones de la primera parte de la campaña se obtengan a mitad de julio. Durante la última semana de mayo se ha procedido a la plantación de los melones de segunda temporada, cada vez más importantes ya que tienen mejor aceptación y precio en el mercado.



Plantación de melones en La Llosa.

Se continúa recolectando guisante para grano, con un aumento de superficie respecto a años anteriores. Evolucionan las plantaciones de ajo puerro en la zona de Benicarló, que se espera recolectar durante los meses de junio y julio, que también ha aumentado la superficie el presente año.



Cítricos

La campaña de Navel Powel estaba prácticamente finalizada a comienzos de mes. Queda mucha Ortanique en el campo dado que el comercio muestra desinterés por ella. Respecto a la Valencia Late, se inicia la recolección a inicios de mayo, hay mucho calibre pequeño que retrae las compras, no obstante, la recolección avanza durante el mes y se va recolectando y almacenando en cámara toda la fruta, queda algo de fruta pendiente de recolectar en junio, estimándose que pueda quedar por recolectar un 5-10% de la misma.



La floración ha sido irregular, gran parte debido a haber permanecido mucho tiempo la fruta en el árbol sin recolectar. Inicialmente hay una valoración positiva de la misma.



A la izquierda, frutos recién cuajados de Oronules, en La Magdalena-Castellón. A la derecha, floración de Valencia Late en la Plana de Vinaròs, ambas a mitad de mayo.



Cerezo:

La recolección de variedades tempranas se inició con retraso, con una merma considerable de la cosecha.

En Salzadella las heladas del mes de marzo provocaron una reducción importante de la cosecha, entorno al 30%, agravándose la situación del cultivo en las lluvias del mes de mayo, que con el fruto ya maduro produjo el agrietado del fruto, estimándose en una afección del 5% adicional de la cosecha.

Olivar:

Durante el mes se ha desarrollado la floración del olivar, en general abundante. Se espera una buena cosecha, especialmente después de la escasa producción de la pasada campaña.

En la mayor parte de la provincia la floración ya estaba finalizada a finales de mayo, con frutos ya cuajados en las zonas más templadas.

Almendra

La almendra va desarrollándose y tomando tamaño. Las lluvias de abril han sido muy positivas y permiten el buen desarrollo del árbol.

Se espera una buena cosecha, únicamente destacar los problemas de heladas en la zona central de la provincia que han afectado a las variedades más tempranas.

Avellano

Evoluciona el cultivo sin incidencias reseñables.

Algarrobo

Evoluciona el cultivo sin incidencias reseñables.

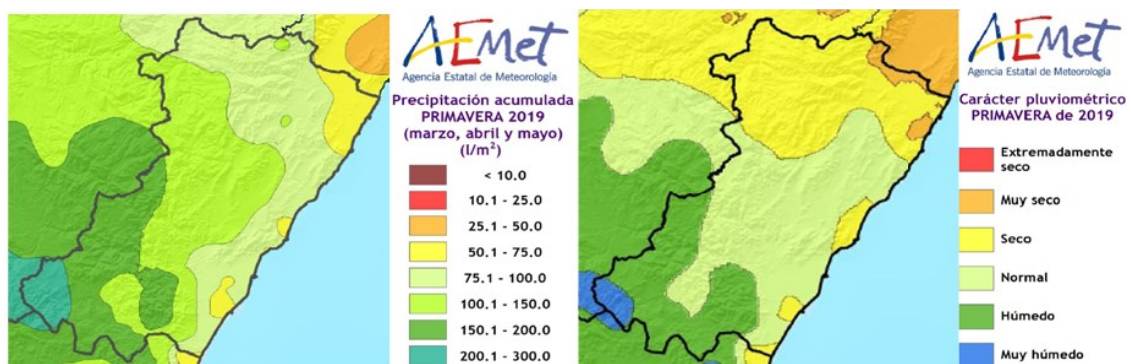


PASTOS Y GANADO

Los efectos de las lluvias del otoño se han ido desvaneciendo tras un invierno más seco de lo normal. Las lluvias de la primavera han mantenido la situación de normalidad en la provincia, a excepción del Litoral Norte que es la zona donde más se ha notado el déficit de lluvias de la primavera.

De momento se mantiene normalizada la situación del abastecimiento de agua para el ganado y de los pastos, no siendo necesarios los aportes extraordinarios de agua / alimentación para el ganado en régimen extensivo.

De los mapas que ofrece AEMET en su delegación territorial de la CV, podemos comprobar que el trimestre primaveral ha tenido un comportamiento húmedo en el interior oeste de la provincia, seco y muy seco en el tercio norte y normal en el resto de la provincia.



También de los índices de vegetación NDVI que con ámbito decenal publica AGROSEGURO, podemos constatar la situación de normalidad en todas las comarcas, a excepción del Litoral Norte, desde inicios del mes de octubre (ver tabla en apartado 1.8).

Sección de Estudios Agrarios – Castellón.

Julio de 2019