

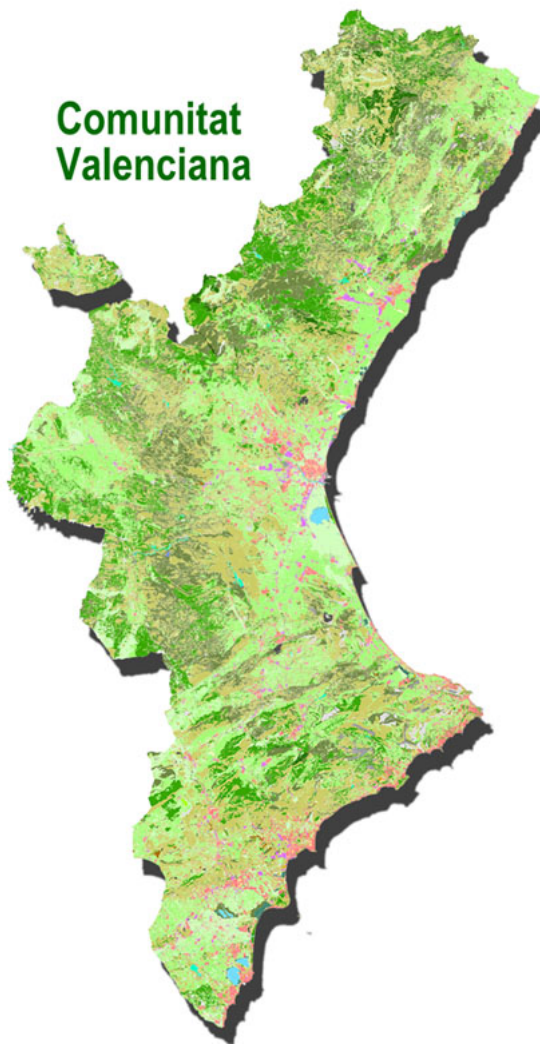


**GENERALITAT
VALENCIANA**

Conselleria d'Agricultura,
Medi Ambient, Canvi Climàtic
i Desenvolupament Rural

SUBSECRETARÍA

INFORME MENSUAL DE COYUNTURA AGRARIA Y SEGUIMIENTO DE SEQUÍA COMUNITAT VALENCIANA



ENERO 2019



Limón fino en el Baix Segura

**SERVICIO DE DOCUMENTACIÓN, PUBLICACIONES Y
ESTADÍSTICA DEPARTAMENTAL**



Índice

1.-Meteorología y embalses.....	3
2.- Estado de los cultivos:.....	4
a) Cereales de invierno (trigo, centeno, cebada y avena).....	5
b) Cereales de verano.....	5
c) Tubérculos.....	5
d) Industriales.....	5
e) Hortalizas.....	5
f) Cítricos.....	6
g) Frutales.....	6
h) Viñedo.....	7
i) Olivo.....	7
j) Almendro.....	7
k) Algarrobo.....	8
l) Pastos y ganadería.....	8



1.-Meteorología y embalses

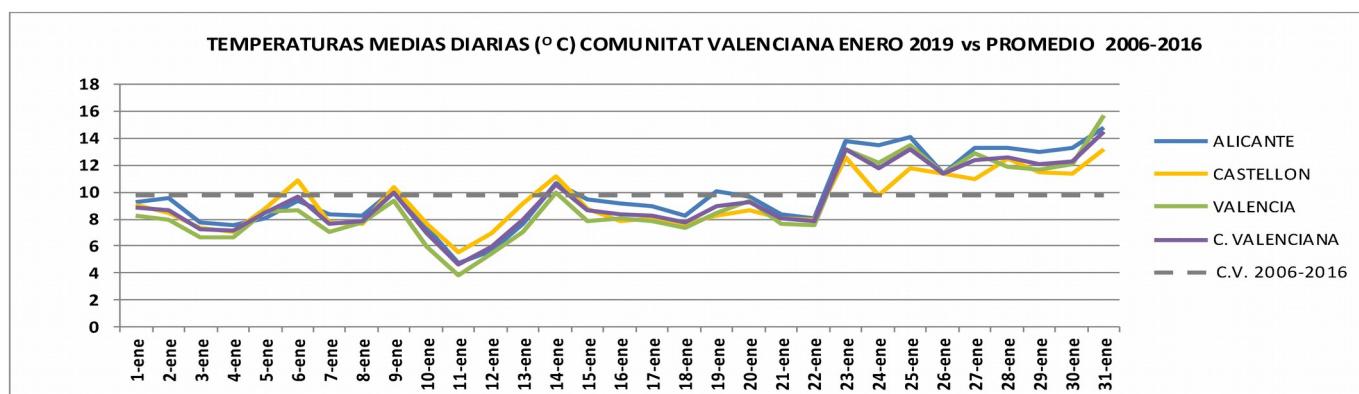
Los datos proporcionados en la Comunitat Valenciana por AEMET calificaron a enero de 2019 como un mes *normal* en cuanto a temperaturas, con una media de 8,0 °C, dos décimas más que la del período 1981-2010. En cuanto a la precipitación acumulada fue de 3,8 l/m², que supone un 90% menos que la de la media de referencia (42,6 l/m²), lo que lo califica como *muy seco*.

Al compararlos con los proporcionados por la red SIAR del IVIA, se observa que la temperatura media registrada por sus estaciones fue de 9,4°C (1,4°C superior a los registros de AEMET), y que la precipitación media fue de 3,0 l/m², ligeramente inferior a los datos de la Agencia estatal.

ENERO 2019	T. media mín. °C	T. media med. °C	T. media máx. °C	Pp. Media (l/m ²)	Horas-frío
ALICANTE	4,4	9,9	16,4	5,2	203,6
CASTELLÓN	3,5	9,3	16,2	2,3	276,7
VALENCIA	2,8	9,1	16,5	1,5	280,4
C. VALENCIANA	3,6	9,4	16,4	3,0	253,5

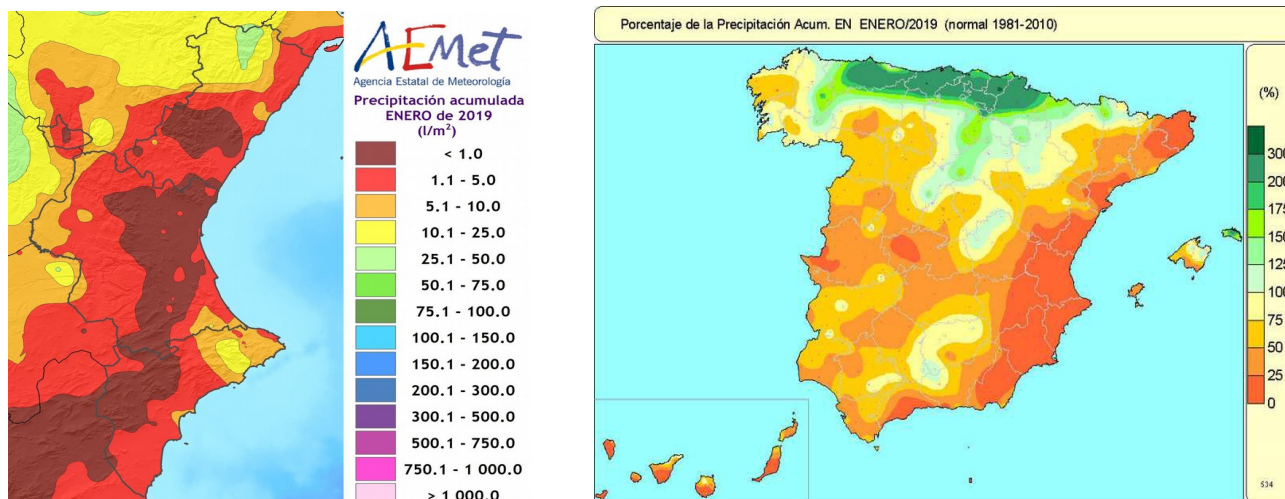
(Fuente red SIAR y elaboración propia)

Las dos quincenas de enero estuvieron claramente diferenciadas en cuanto a temperaturas: mientras que la primera se caracterizó por vientos en calma y gran amplitud térmica entre los días y las noches, la segunda fue sensiblemente más cálida llegándose a superar los 24,0°C el día 31 (Ribera de Cabanes, SIAR). Esta segunda quincena también se caracterizó por varios temporales de viento, con rachas que alcanzaron el día 23 los 100 km/h en el interior y la zona prelitoral de Castellón.



(Fuente red SIAR y elaboración propia)

La situación atmosférica fue, de manera muy similar al mes anterior, de bloqueo anticiclónico persistente, lo que impidió el paso de borrascas que fueran capaces de generar precipitaciones por la Comunitat Valenciana, siendo el enero más seco desde 2005. Como se puede observar en el mapa facilitado por AEMET, la precipitación fue nula o prácticamente inapreciable en la mayor parte del territorio valenciano, siendo el norte de Castellón la única zona donde las lluvias tuvieron alguna importancia.



Fuente: AEMET. Ministerio para la Transición Ecológica

Durante enero las precipitaciones medias, siguiendo con la tónica de este invierno, fueron inferiores para la época tanto en la cuenca del Júcar como en la del Segura y en la cabecera del Tajo, aunque continuaron aumentando los volúmenes embalsados en las tres cuencas, tal como se muestra en la siguiente tabla, con las variaciones con respecto al mes anterior, al año 2018 y a los promedios del mismo mes de 5 y 10 años. Los embalses de las tres cuencas mantenían más agua embalsada que en las mismas fechas del año anterior, pero únicamente el subsistema Entrepeñas-Buendía conseguía alcanzar unas cifras mejores que la media de los cinco últimos años.

	CAP. TOTAL (hm ³)	ENERO 2019		DICIEMBRE 2018		% VAR. ENE./ DIC.	ENERO 2018		PROM. 5 AÑOS (%)	PROM. 10 AÑOS (%)
		EMBALSADO (hm ³)	% S/TOTAL	EMBALSADO (hm ³)	% S/TOTAL		EMBALSADO (hm ³)	% S/TOTAL		
Júcar	3.348	1.215,4	36,3	1.168,1	34,9	1,4	877,5	26,2	38,3	41,4
Segura	1.141	304,0	26,7	280,0	24,5	2,2	180,0	15,8	43,3	46,4
Entrepeñas -Buendía	2.474	651,2	25,9	645,4	25,6	0,3	238,0	9,7	18,3	55,7

(1) Porcentaje del total de la Cuenca Hidrográfica del Tajo

Fuente: elaboración propia con datos del MITECO

Los escenarios de escasez hidrológica eran de *prealerta* en el sistema Segura y en el de Tajo-Cabecera (Entrepeñas-Buendía). En el ámbito de la Confederación Hidrográfica del Júcar estaban en situación de *normalidad* los sistemas Cénia-Maestrazgo, Mijares-Plana de Castellón, Turia y Júcar; en *prealerta* los de Palancia-Los Valles, Serpis, Marina Baja y Vinalopó-Alacantí, mientras que el Marina Alta había pasado de *emergencia* a *prealerta*.

2.- Estado de los cultivos:

A continuación se expone un resumen del estado de los cultivos en el campo valenciano:



a) Cereales de invierno (trigo, centeno, cebada y avena)

- Alicante: en la mayoría de zonas productoras finalizó la siembra de cebada, trigo y avena. Las lluvias caídas en otoño fueron beneficiosas para la germinación en los secanos, observándose en comarcas como el Comtat y l'Alcoià una nascencia regular.
- Castellón: se fueron completando las labores preparatorias del suelo. Estaban prácticamente acabadas las siembras de trigo, cebada y centeno, y se continuó con la de avena.
- Valencia: finalizaron las siembras que quedaban por practicar y en algunas comarcas como la Vall d'Albaida o los Serranos se observó una buena nascencia. En el Rincón de Ademuz la elección de especies a cultivar se vio muy condicionada por la presión que ejerce sobre los cultivos la fauna silvestre.

b) Cereales de verano

- Alicante: la zona de la marjal de Pego-Oliva dedicada al cultivo del arroz estuvo inundada durante todo el mes.
- Castellón: los campos de arroz continuaron inundados.
- Valencia: en zonas bajas de la Ribera Baixa todavía se llevaron a cabo fangueros en las parcelas de arroz.
En el Rincón de Ademuz, se cosechó prácticamente todo el maíz, con rendimientos aceptables.

c) Tubérculos

- Alicante: en el Baix Vinalopó y el Baix Segura continuaron los arranques de patata de verdete y en el Baix Vinalopó comenzaron las plantaciones de patata de cosecha.
- Castellón: finalizaron las plantaciones de patata de los ciclos tempranos de regadío en la franja costera, aunque con cierto retraso.
- Valencia: la siembra de patatas en l'Horta Nord se practicó más tarde de lo habitual a causa de las lluvias de noviembre y diciembre.

d) Industriales

- Valencia: en el Rincón de Ademuz, el cultivo de aromáticas se encontraba en parada invernal.

e) Hortalizas

- Alicante: el episodio de heladas entre los días 10 y 15 afectó a las hortalizas de hoja ubicadas en las zonas más frías y sin protección en las comarcas costeras y del sur de la provincia. Así, el descenso térmico marcado del 11 y 12 incidió en la alcachofa plantada en l'Alacantí, afectando a las brácteas exteriores, con la consiguiente depreciación para el mercado en fresco. Continuó la recolección de las hortalizas de invierno (coles, alcachofas, lechugas y otras) en las comarcas meridionales, así como algunos trasplantes protegidos con manta térmica.

Las bajas temperaturas de la primera quincena y la escasa humedad redujeron la incidencia de patógenos durante el periodo. Fue generalizada la baja disponibilidad de producto listo para recolección en la primera mitad del mes, cuando el crecimiento estuvo más ralentizado,



mientras que aumentó en la segunda mitad, al acelerar la subida de temperaturas la maduración y el crecimiento vegetativo.

- Castellón: prosiguió la producción de hortalizas de invierno, coles y coliflores, así como lechugas y escarolas. Todavía se podían apreciar en las alcachofas los efectos del exceso de humedad de meses anteriores en las manchas negras de los capítulos, aunque su producción estaba normalizada.
- Valencia: las coles de ciclo medio en el Camp de Túria produjeron pellas de baja calidad a causa de las altas temperaturas y las incidencias climáticas. Continuaron plantándose cebollas y lechugas. Los vientos sufridos y cierta deshidratación subsiguiente no causaron incidencias reseñables sobre las alcachofas.

f) *Cítricos*

- Alicante: las rachas de viento entre los días 23 y 28 originaron desprendimiento de los cítricos más maduros (navelinas y algo de lane late) en las comarcas productoras del sur, así como rozaduras de piel. Una parte importante de las mandarinas (satsumas y clausellinas) en la Marina Alta quedaron sin recolectar y también algunas clementinas de la primera parte de campaña, especialmente marisol, clemenules y orogrande. Asimismo, parte de la navelina se destinó a industria. En el Baix Segura fue muy significativa la pérdida en clementinas como la oronules y orogrande, y aunque en menor medida parte de la clemenules y clemenrubí. Las navelinas tuvieron problemas de calidad, aunque la industria absorbió parte del producto que no se destinó a fresco.

Continuó la recolección de limón fino sobre *macrophylla* hasta casi finales de mes, solapándose con el inicio de los pases en las plantaciones de fino común, con una buena calidad de fruta en general.

- Castellón: finalizó el mes con un nivel bajo de recolección de clemenules, con baja demanda comercial y con altos de niveles de destrío. También se dio por acabada la campaña de la clemenvilla, comenzando la de hernandina y algunas Nadorcott, así como de Washington navel que presentaba calibres bajos.
- Valencia: en la Hoya de Buñol, la Ribera Alta, la Costera y el Camp de Morvedre se produjeron algunos daños por viento, que causó rameados y deshidratación. Se dieron problemas de clareta en naranjas de tipo navel en l'Horta Nord y la Ribera Alta. En las comarcas más precoces se fue terminando la recogida de navelinas y clementinas de media estación. En general, la cosecha continuaba retrasada y con algunos problemas de calibres bajos.

g) *Frutales*

- Alicante: continuaron las labores de poda y tratamientos de invierno en los frutales de pepita y hueso en todas las zonas productoras. Finalizó a mitad de mes la recolección de aguacate *hass* en la Marina Baixa.



En las zonas productoras de granado, con el cultivo en parada vegetativa, prosiguieron las tareas de poda.

En la Marina Baixa se constató un retraso en el desarrollo del cultivo del níspero de dos a tres semanas

- Valencia: en el Rincón de Ademuz, los manzanos estaban en parada invernal y algunas parcelas que se podan manualmente fueron anticipando dicha labor.

Las variedades de nectarina y melocotón más tempranas estaban en flor o floreciendo en la mayoría de comarcas productoras.

La campaña de caqui estaba prácticamente finalizada y continuaron las podas y estercolados.

h) Viñedo

- Alicante: en las zonas productoras continuaron las labores de poda y posteriores tratamientos de invierno de viñedo de vinificación. Las cifras finales de la campaña 2018 indican una producción provincial que supera en un 10% aproximadamente los resultados de la campaña anterior, superando los 30 millones de kilos de uva.

A mediados de mes se dio por finalizada la recolección de uva de mesa de la variedad alado en el Vinalopó Mitjà. La campaña 2018 ha dado resultados productivos algo inferiores a la normalidad debido a la incidencia de las podredumbres derivadas de las lluvias que se sucedieron desde el principio del otoño, que han mermado casi todas las variedades, especialmente las de la primera parte de la campaña. No obstante, se constata un aumento notable de la superficie de nuevas plantaciones con variedades apirenas, que va traducándose en un aumento progresivo de la producción global a medida que entran en producción.

- Valencia: con el cultivo en parada vegetativa, se practicaron podas en todas las zonas vitícolas y labores del suelo.

i) Olivo

- Alicante: a lo largo del mes acabó la recolección prácticamente en todas las comarcas, a excepción de algunas zonas puntuales como Beneixama, en l'Alt Vinalopó. Las cifras de producción global fueron normales.
- Castellón: prácticamente terminada la recogida, se realizaron labores de mantenimiento. La producción se estimó un tercio menor a una campaña media.
- Valencia: salvo en casos puntuales, como en Enguera y Requena, la campaña había finalizado, con una gran variabilidad en rendimientos y producción. Los árboles estaban en parada vegetativa.

j) Almendro

- Alicante: continuaron las labores de poda y tratamientos de invierno. En las zonas más adelantadas del sur y la costa florecieron las variedades más tempranas, mientras que en las zonas de interior y montaña se inició paulatinamente el hinchamiento de yemas. No se produjeron daños reseñables por heladas que pudieran afectar a la producción.



- Castellón: se fueron realizando tareas de laboreo del suelo y de poda de las plantaciones. Las variedades más tempranas, como largueta y las locales nano y carreró, empezaron florecer a mitad de enero, mientras que a final de mes se iniciaba la floración en marcona. Dada la benignidad del invierno, la floración iba 7-10 días adelantada. Los avellanos, sin hojas, mantenían la floración masculina (“lloros”) y comenzaron a aparecer las flores femeninas.
- Valencia: en las zonas más templadas, las variedades menos exigentes en horas frío estaban floreciendo, mientras que los almendros seguían en yema en las zonas más frescas del interior. Se llevaron a cabo algunas podas.

k) Algarrobo

- Castellón: prosiguieron los laboreos de suelo y las podas. Las vainas continuaron su crecimiento.

l) Pastos y ganadería

- Castellón: las lluvias caídas entre los meses de octubre y noviembre habían normalizado la situación del abastecimiento de agua para el ganado y también de los pastos, no siendo necesarios los aportes extraordinarios de agua o alimentación para el ganado en régimen extensivo.
- Valencia: en los Serranos el monte se encontraba todavía algo húmedo, con efectos positivos para la ganadería extensiva y para la apicultura, ya que se inició la floración del romero y de la aliaga. En Rincón de Ademuz la falta de precipitaciones limitaba la aparición de pastos, si bien la floración de aromáticas era buena, tanto para el aprovechamiento en la apicultura como para la obtención de aceites esenciales

Marzo 2019