

## **INFORME SITUACIÓN CAMPAÑA CITRÍCOLA 2019/2020 (02/03/2020)**

En el presente informe se recoge la situación de la campaña citrícola 2019/2020 con la información actualizada a 2 de marzo de 2020.

### **1. Previsiones de cosecha**

Las previsión de cosecha realizada en agosto de 2020 estimaban que la producción de la campaña citrícola 2019/2020 se situará en de 2.911.368 toneladas, lo que supone un descenso significativo en relación a la precedente (-28,1%), situando la cosecha actual como la de menor cantidad de los últimos 30 años.

Entre las principales causas del descenso se encuentra la vecería, aunque también las condiciones de mercado, ya que las bajas cotizaciones hicieron que la fruta se quedara en el árbol lo que afectó a la producción de las plantaciones, al igual que la incidencia de los fenómenos meteorológicos acontecidos.

### **2. Situación mercados**

#### 2.1 Situación de mercados

En estos momentos (semana 8 de 2020) la campaña se encuentra centrada en las variedades híbridas, dentro de la fruta pequeña, en las navels tardías y en el subgrupo blancas, dentro de las naranjas, y en el limón fino.

Las últimas compras del subgrupo de las clementinas se realizaron la segunda semana de febrero para la variedad Hernandina en la provincia de Castellón. Los precios han sido superiores a los de la campaña anterior, cerrando ésta con 0,18 €/kg-árbol más que la 2018/2019.

Por lo que respecta al grupo de los híbridos, desde el último informe hasta ahora, ha finalizado la campaña de Clemenvilla y Fortune. La primera lo hizo a finales de enero (semana 5), con cotizaciones que se situaron en 0,32-0,42 €/kg-árbol en Valencia, una semana después concluyeron las compras en campo en la Vega Baja. Esa misma semana, (semana 6) se dio por acabada la campaña de Fortune, con poco interés en Alicante por parte del comercio, y se ultimaron las compras de Tang Gold en Valencia, que continuaron durante todo el mes en Alicante y Castellón aunque con pocas operaciones, dada la aparición de problemas de piel tras las lluvias de mitad de enero. A mediados de febrero se dieron por concluida en Valencia las compras de Nadorcott, aunque continuaron en las otras provincias quedando poca fruta por negociar. El resto de híbridos siguió comercializándose a precios que, en general, se mantuvieron estables ante el interés de los mercados dada la menor producción de otras variedades.

En cuanto a las naranjas, la campaña de Navelina se dio por finalizada en Alicante a principios de febrero, con unos precios que se mantuvieron estables durante toda la campaña. Solo en la

semana 5 presentó una ligera variación a la baja por la menor calidad de la fruta vendida. Esa semana también terminaron las compras de Washington Navel y Salustiana en Valencia, que concluyeron para la primera variedad una semana después en Castellón con cotizaciones estables hasta el final de la campaña y un número de transacciones pequeño. Además, se han generalizado las compras de Navel Lane Late en las tres provincias con precios estables, salvo la semana 8 donde se han ralentizado las operaciones ante un comercio con menor interés debido, en parte, a la mayor cantidad de fruta procedente de otros destinos. La fruta presenta en general, una madurez adecuada aunque empiezan a detectarse algunos frutos con deficiencias en la piel tras las lluvias que dejó la borrasca Gloria. En cuanto a las Valencias Late, se están realizando compras en Valencia a precios que, si bien han descendido este último mes, han sido superiores a los de la campaña pasada.

Por lo que respecta al limón fino, las compras han sido escasas, con un comercio con poco interés por comprar a los precios que demandaban los productores que, a su vez, se han mantenido firmes en vender con cotizaciones estables. Los mercados se han mostrado parados y las elevadas temperaturas registradas, también en Europa, no han contribuido a mejorar la situación.

## 2.2 Precios

En lo relativo a los híbridos, las cotizaciones de Nadorcott en febrero se mantuvieron estables en las tres provincias. En Alicante oscilaron entre 0,70-0,90 €/kg-árbol, en Castellón entre 0,77-0,82 €/kg-árbol y en Valencia 0,63-0,81 €/kg-árbol. De este modo, la campaña finalizó en Valencia con precios superiores a la campañas precedente (+0,24 €/kg-árbol) y en niveles similares a la del hace dos (-0,03 €/kg-árbol).

Las compras de la variedad Tang Gold concluyeron en Valencia la primera semana 5, situándose los precios entre 0,72-0,76€/kg-árbol. En Castellón las compras se realizaron a un ritmo lento durante todo el mes, en una horquilla que se situó entre 0,77-0,82 €/kg-árbol. Mientras que en Alicante los precios repuntaron ligeramente al final de mes alcanzando los 0,75-0,80 €/kg-árbol.

Durante el mes de febrero comenzaron las primeras transacciones de la variedad Navel Powel en Alicante y Castellón. Las cotizaciones en Alicante se iniciaron a 0,30-0,40 €/kg-árbol bajando a 0,31€/kg-árbol a final de mes. En cambio, en Castellón y en Valencia se comercializaron a precios similares a lo largo del mes, en torno a 0,33 €/kg-árbol y 0,23-0,42 €/kg-árbol, respectivamente. En general, en la presente campaña las compras de esta variedad en Valencia se están realizando a precios superiores a los de la campaña pasada (unos 0,15 €/kg-árbol) y muy similares a los de hace dos.

En general, las cotizaciones de la variedad Navel Lane-late durante el mes de febrero se mantuvieron estables en la provincia de Alicante, con precios en torno a los 0,24-0,35 €/kg-árbol, similares a los del mes anterior. En Castellón, el interés de los comercios por esta variedad fue disminuyendo a lo largo de mes por lo que los precios descendieron ligeramente situándose en 0,23-0,25 €/kg-árbol. En Valencia, las cotizaciones se situaron en torno a los 0,21-0,24 €/kg-árbol, aunque al final de mes disminuyeron por la menor calidad de la fruta, quedando en 0,19-0,28€/kg-árbol. Por su parte, los precios en campo en febrero fueron

superiores a los del mismo mes de la campaña anterior (+0,10€/kg-árbol), pero ligeramente inferiores a los de la campaña 2017/2018.

Respecto a las naranjas blancas en Valencia, la variedad Valencia-late se comercializó a precios similares a los de enero, en una horquilla de 0,21-0,34 €/kg-árbol.

El limón fino se mantuvo en precios similares al mes anterior, cotizando entre 0,40-0,45 €/kg-árbol. De este modo se recuperan las cotizaciones del mes de enero a niveles de hace dos campañas cuando se situaban en 0,42 €/kg-árbol por término medio, quedando lejos de los 0,20 €/kg-árbol de la campaña pasada.

### 3. Exportaciones cítricas

A continuación se muestran los últimos datos de exportación obtenidos de la base de datos Datacomex del Ministerio de Industria, Comercio y Turismo (24/02/2020). En ellos se observan los datos de la primera parte de la campaña 2019/2020 según los cuales los envíos desde la Comunitat Valenciana de las variedades cítricas experimentaron un aumento del 10,3% del valor con respecto a la campaña precedente, aunque un 3,8% inferiores al mismo período de hace dos campañas.

En estos cuatro meses se han exportado desde la Comunitat Valenciana 612.054 toneladas de mandarinas (-13,7% que en el mismo período de la campaña previa y -14,9% que hace dos) por valor de 605,4 millones de euros; 332.068 toneladas de naranjas (+11,1%), por valor de 224,4 millones de euros; 69.964 toneladas de limones (+21,0%) por valor de 74,8 millones de euros y 8.032 toneladas de pomelos (+32,0%), que supusieron 8,1 millones de euros.

#### EXPORTACIONES DE CÍTRICOS DE LA C. VALENCIANA

##### Valor exportado por campañas

Campaña miles €	Sep2017/Dic17	Sep2018/Dic18	Sep2019/Dic19	% variación 19/20-18/19	% variación 19/20-17/18
Naranja	224.730	196.568	224.399	14,2	-0,1
Mandarina	649.447	556.089	605.407	8,9	-6,8
Limón	66.159	68.872	74.808	8,6	13,1
Pomelo	8.556	6.335	8.105	27,9	-5,3
Otros	17	26	35	34,6	109,8
<b>Total Cítricos</b>	<b>948.909</b>	<b>827.889</b>	<b>912.754</b>	<b>10,3</b>	<b>-3,8</b>

## Volumen exportado por campañas

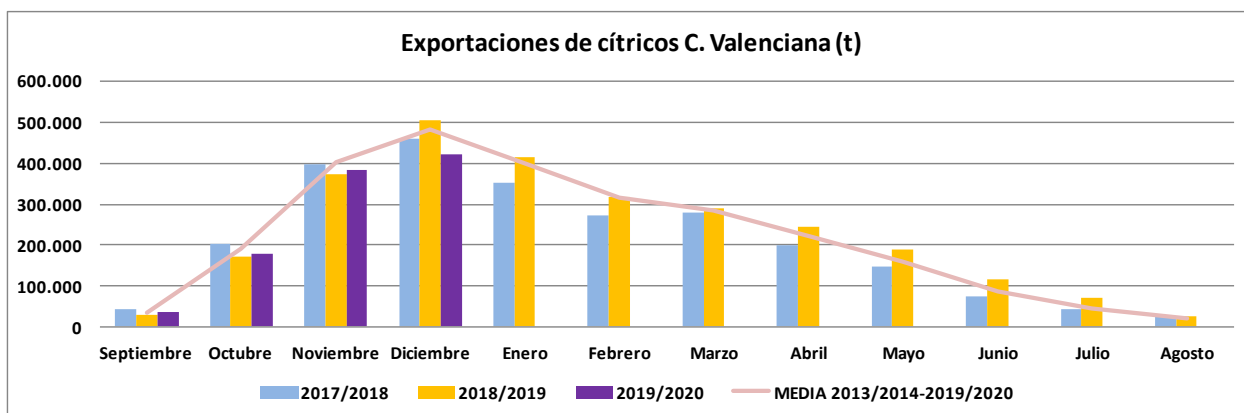
Campaña toneladas	Sep2017/Dic17	Sep2018/Dic18	Sep2019/Dic19	% variación 19/20-18/19	% variación 19/20-17/18
Naranja	317.134	298.917	332.068	11,1	4,7
Mandarina	719.042	709.012	612.054	-13,7	-14,9
Limón	58.260	57.840	69.964	21,0	20,1
Pomelo	7.723	6.085	8.032	32,0	4,0
Otros	1,46	13,5	3,0	-77,6	108,1
<b>Total Cítricos</b>	<b>1.102.160</b>	<b>1.071.868</b>	<b>1.022.121</b>	<b>-4,6</b>	<b>-7,3</b>

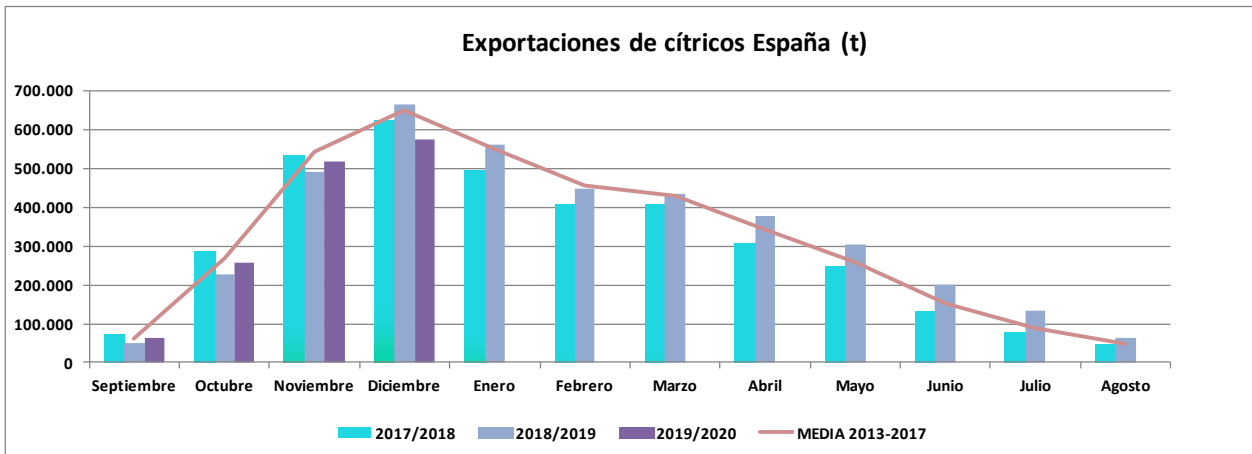
## €/kg por campañas

Precio €/kg	Sep2017/Dic17	Sep2018/Dic18	Sep2019/Dic19	% variación 19/20-18/19	% variación 19/20-17/18
Naranja	0,71	0,66	0,68	2,8	-4,6
Mandarina	0,90	0,78	0,99	26,1	9,5
Limón	1,14	1,19	1,07	-10,2	-5,8
Pomelo	1,11	1,04	1,01	-3,1	-8,9
Otros	11,35	1,91	11,45	500,4	0,8
<b>Total Cítricos</b>	<b>0,86</b>	<b>0,77</b>	<b>0,89</b>	<b>15,6</b>	<b>3,7</b>

Fuente: Elaboración propia a partir de la base de datos DataComex del Ministerio de Industria, Comercio y Turismo. Datos Provisionales.

En el gráfico siguiente se observa la evolución mensual de las exportaciones de cítricos desde la C. Valenciana y desde España de las dos últimas campañas y primera parte de la actual campaña en relación con la media de las cinco anteriores. En él se constata que los volúmenes exportados esta campaña son inferiores a los de la 2018/2019 y 2017/2018, sobre todo en relación al mes de diciembre. Hay que recordar que en la campaña 2018/2019 los envíos se desplazaron en el tiempo como consecuencia, en parte, del retraso de la cosecha.





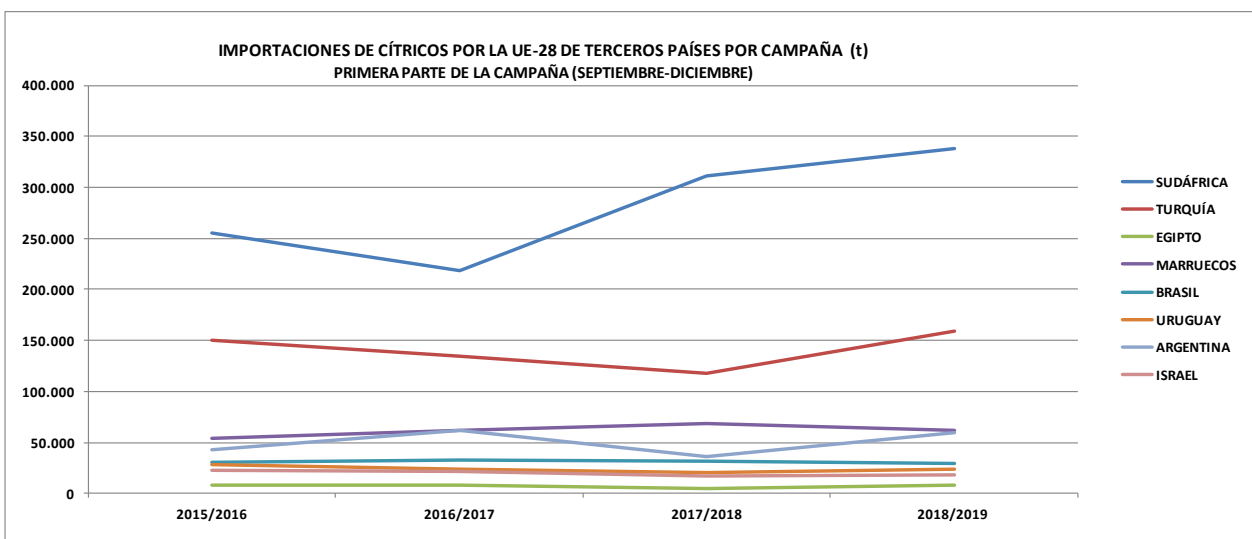
Fuente: DATACOMEX (30/01/2020)

### 3.1. Importaciones de cítricos de fuera de la UE 28 por campaña

A continuación se presentan los datos de importaciones de cítricos correspondientes a la primera parte de la campaña (septiembre a diciembre) para diversas cosechas:

IMPORTACIONES DE CÍTRICOS POR LA UE-28 DE TERCEROS PAÍSES PRIMERA PARTE CAMPAÑA (t) <sup>(1)</sup>					
	2015/2016	2016/2017	2017/2018	2018/2019	2019/2020
SUDÁFRICA	255.569	218.048	310.794	338.527	365.534
TURQUÍA	150.265	133.976	118.173	159.632	123.722
EGIPTO	7.843	8.123	4.921	7.985	7.505
MARRUECOS	53.583	61.905	68.491	61.527	67.059
BRASIL	30.998,00	32.530	31.321	29.467	23.183
URUGUAY	27.989	23.410	20.893	23.507	23.497
ARGENTINA	43.148	61.740	36.581	59.472	37.258
ISRAEL	22.371	21.910	17.440	17.828	11.976

<sup>(1)</sup> La primera parte abarca los meses de septiembre y diciembre

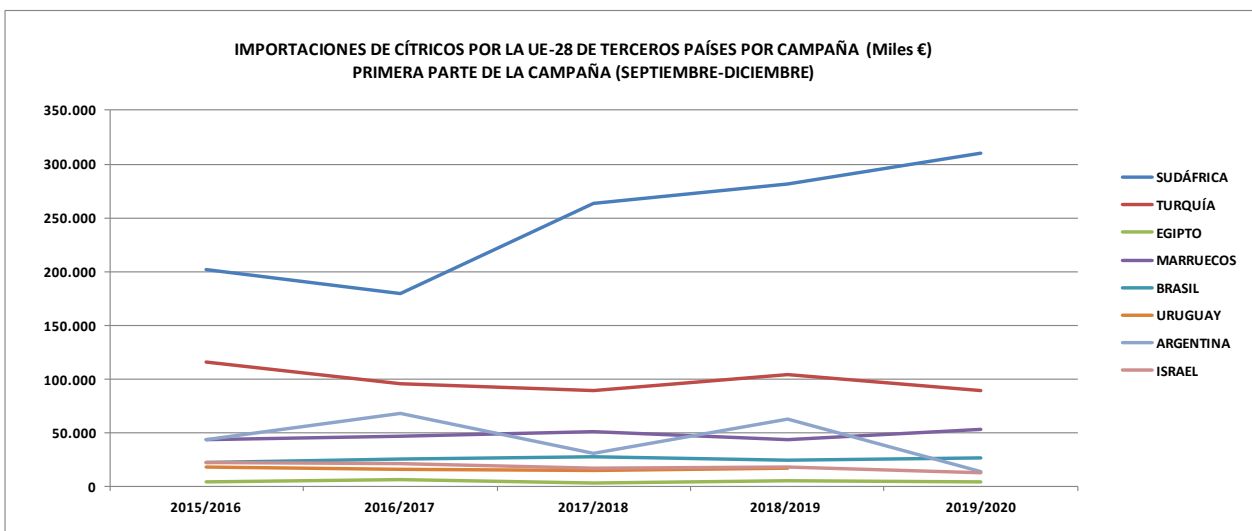


Fuente: EUROSTAT (24/02/2020)

**IMPORTACIONES DE CÍTRICOS POR LA UE-28 DE TERCEROS PAÍSES PRIMERA PARTE CAMPAÑA (Miles €) <sup>(1)</sup>**

	2015/2016	2016/2017	2017/2018	2018/2019	2019/2020
SUDÁFRICA	202.002	179.773	263.799	281.560	310.394
TURQUÍA	115.572	95.996	88.859	104.435	88.800
EGIPTO	4.386	6.013	2.822	5.151	4.821
MARRUECOS	43.807	46.402	51.209	43.176	52.820
BRASIL	22.515,49	25.912	27.916	24.875	26.604
URUGUAY	18.730	16.282	14.602	16.898	17.133
ARGENTINA	44.086	68.605	30.688	63.319	13.619
ISRAEL	22.724	21.236	17.258	17.942	12.913

<sup>(1)</sup> La primera parte abarca los meses de septiembre y diciembre



Fuente: EUROSTAT (24/02/2020)

En los siguientes cuadros se presentan los datos por campañas de las importaciones europeas de agrios desde Sudáfrica, Egipto, Marruecos, Turquía, MERCOSUR e Israel comparados con las exportaciones de cítricos de España a la UE-28.

IMPORTACIONES DE CÍTRICOS DE LA UE-28 DESDE SUDÁFRICA vs EXPORTACIONES CÍTRICOS ESPAÑA (t)								
(t)	2016/2017		2017/2018		2018/2019		2019/2020	
	IMP. UE SUDAF. 16/17	EXP. ESP. 16/17	IMP. UE SUDAF. 17/18	EXP. ESP. 17/18	IMP. UE SUDAF. 18/19	EXP. ESP. 18/19	IMP. UE SUDAF. 19/20	EXP. ESP. 19/20
SEPTIEMBRE	156.990,0	53.657,1	181.419,0	71.681,9	178.262,4	49.284,2	252.285,4	64.019,98
OCTUBRE	59.729,0	280.143,0	121.404,1	285.612,5	157.098,8	226.694,4	111.593,0	245.649,36
NOVIEMBRE	1.270,1	571.010,5	7.326,8	535.901,2	2.888,6	490.854,4	1.500,8	474.680,14
DICIEMBRE	58,6	617.552,6	644,5	623.610,6	266,7	663.173,2	155,1	534.604,88
ENERO	83,9	542.279,9	155,4	494.228,4	98,7	561.272,7		
FEBRERO	44,0	444.784,8	71,9	406.490,4	14,8	448.498,2		
MARZO	175,7	430.542,5	145,9	407.949,7	23,7	432.982,2		
ABRIL	8.633,8	303.845,2	5.840,2	307.995,6	3.362,0	376.032,9		
MAYO	32.221,8	232.445,1	34.730,4	247.738,2	30.040,3	303.941,7		
JUNIO	79.574,9	142.555,5	104.145,6	131.017,6	77.421,0	201.448,2		
JULIO	150.022,6	80.704,9	139.694,7	77.271,7	135.485,3	133.314,9		
AGOSTO	160.828,1	46.369,7	190.427,0	46.569,8	161.784,4	62.834,1		
TOTAL CAMPAÑA	649.632,5	3.745.890,6	786.005,5	3.636.067,5	746.746,7	3.950.331,1	365.534,3	1.318.954,4

IMPORTACIONES DE CÍTRICOS DE LA UE-28 DESDE EGIPTO vs EXPORTACIONES CÍTRICOS ESPAÑA (t)								
(t)	2016/2017		2017/2018		2018/2019		2019/2020	
	IMP. UE EGIPTO 16/17	EXP. ESP. 16/17	IMP. UE EGIPTO 17/18	EXP. ESP. 17/18	IMP. UE EGIPTO 18/19	EXP. ESP. 18/19	IMP. UE EGIPTO 19/20	EXP. ESP. 19/20
SEPTIEMBRE	281,7	53.657,1	170,6	71.681,9	151,0	49.284,2	73,9	64.019,98
OCTUBRE	273,3	280.143,0	188,2	285.612,5	53,2	226.694,4	96,7	245.649,36
NOVIEMBRE	342,7	571.010,5	105,2	535.901,2	145,2	490.854,4	70,6	474.680,14
DICIEMBRE	7.225,5	617.552,6	4.456,6	623.610,6	3.946,6	663.173,2	7.264,2	534.604,88
ENERO	32.853,0	542.279,9	33.490,6	494.228,4	35.223,5	561.272,7		
FEBRERO	39.976,3	444.784,8	36.970,0	406.490,4	40.996,7	448.498,2		
MARZO	70.280,7	430.542,5	73.126,8	407.949,7	60.348,1	432.982,2		
ABRIL	73.170,7	303.845,2	95.789,5	307.995,6	69.480,5	376.032,9		
MAYO	52.180,9	232.445,1	70.138,5	247.738,2	50.171,1	303.941,7		
JUNIO	11.655,7	142.555,5	19.210,4	131.017,6	20.788,4	201.448,2		
JULIO	1.029,2	80.704,9	2.050,3	77.271,7	11.153,7	133.314,9		
AGOSTO	677,2	46.369,7	978,8	46.569,8	148,1	62.834,1		
<b>TOTAL CAMPAÑA</b>	<b>289.946,9</b>	<b>3.745.890,6</b>	<b>336.675,5</b>	<b>3.636.067,5</b>	<b>292.606,1</b>	<b>3.950.331,1</b>	<b>7.505,4</b>	<b>1.318.954,4</b>

IMPORTACIONES DE CÍTRICOS DE LA UE-28 DESDE TURQUÍA vs EXPORTACIONES CÍTRICOS ESPAÑA (t)								
(t)	2016/2017		2017/2018		2018/2019		2019/2020	
	IMP. UE TURQUÍA 16/17	EXP. ESP. 16/17	IMP. UE TURQUÍA 17/18	EXP. ESP. 17/18	IMP. UE TURQUÍA 18/19	EXP. ESP. 18/19	IMP. UE TURQUÍA 19/20	EXP. ESP. 18/19
SEPTIEMBRE	8.216,2	53.657,1	5.579,0	71.681,9	19.824,3	49.284,2	3.734,9	64.019,98
OCTUBRE	37.730,6	280.143,0	39.520,4	285.612,5	49.378,4	226.694,4	31.438,4	245.649,36
NOVIEMBRE	46.347,9	571.010,5	38.240,1	535.901,2	49.481,2	490.854,4	43.420,1	474.680,14
DICIEMBRE	41.680,8	617.552,6	34.833,7	623.610,6	34.334,7	663.173,2	45.141,0	534.604,88
ENERO	30.311,7	542.279,9	38.969,7	494.228,4	38.801,2	561.272,7		
FEBRERO	22.567,1	444.784,8	37.127,5	406.490,4	26.199,6	448.498,2		
MARZO	15.118,3	430.542,5	39.205,0	407.949,7	14.002,6	432.982,2		
ABRIL	9.012,0	303.845,2	24.882,8	307.995,6	6.552,0	376.032,9		
MAYO	6.699,1	232.445,1	17.138,7	247.738,2	3.993,8	303.941,7		
JUNIO	3.753,8	142.555,5	4.050,3	131.017,6	1.630,0	201.448,2		
JULIO	3.034,3	80.704,9	1.811,7	77.271,7	477,6	133.314,9		
AGOSTO	1.880,3	46.369,7	2.897,7	46.569,8	410,7	62.834,1		
<b>TOTAL CAMPAÑA</b>	<b>226.352,1</b>	<b>3.745.890,6</b>	<b>284.256,6</b>	<b>3.636.067,5</b>	<b>245.086,1</b>	<b>3.950.331,1</b>	<b>123.734,4</b>	<b>1.318.954,4</b>

IMPORTACIONES DE CÍTRICOS DE LA UE-28 DESDE MARRUECOS vs EXPORTACIONES CÍTRICOS ESPAÑA (t)								
(t)	2016/2017		2017/2018		2018/2019		2019/2020	
	IMP. UE MARRUECOS 16/17	EXP. ESP. 16/17	IMP. UE MARRUECOS 17/18	EXP. ESP. 17/18	IMP. UE MARRUECOS 18/19	EXP. ESP. 18/19	IMP. UE MARRUECOS19 /20	EXP. ESP. 19/20
SEPTIEMBRE	125,6	53.657,1	8.412,8	71.681,9	2.770,5	49.284,2	20.120,9	64.019,98
OCTUBRE	497,3	280.143,0	3.313,3	285.612,5	643,0	226.694,4	9.867,4	245.649,36
NOVIEMBRE	15.956,3	571.010,5	24.678,8	535.901,2	17.101,9	490.854,4	14.227,5	474.680,14
DICIEMBRE	45.326,2	617.552,6	32.085,8	623.610,6	32.487,2	663.173,2	22.842,5	534.604,88
ENERO	49.214,3	542.279,9	44.892,1	494.228,4	42.630,8	561.272,7		
FEBRERO	35.132,9	444.784,8	44.775,9	406.490,4	40.988,4	448.498,2		
MARZO	31.001,5	430.542,5	40.091,1	407.949,7	25.130,6	432.982,2		
ABRIL	24.414,0	303.845,2	27.783,2	307.995,6	14.929,3	376.032,9		
MAYO	19.420,3	232.445,1	15.116,0	247.738,2	6.085,3	303.941,7		
JUNIO	15.215,2	142.555,5	6.595,8	131.017,6	7.811,0	201.448,2		
JULIO	16.293,1	80.704,9	11.856,7	77.271,7	20.730,6	133.314,9		
AGOSTO	16.616,3	46.369,7	10.605,6	46.569,8	14.979,5	62.834,1		
<b>TOTAL CAMPAÑA</b>	<b>269.213,0</b>	<b>3.745.890,6</b>	<b>270.207,1</b>	<b>3.636.067,5</b>	<b>226.288,1</b>	<b>3.950.331,1</b>	<b>67.058,3</b>	<b>1.318.954,4</b>

IMPORTACIONES DE CÍTRICOS DE LA UE-28 DESDE BRASIL vs EXPORTACIONES CÍTRICOS ESPAÑA (t)								
(t)	2016/2017		2017/2018		2018/2019		2019/2020	
	IMP. UE BRASIL 16/17	EXP. ESP. 16/17	IMP. UE BRASIL 17/18	EXP. ESP. 17/18	IMP. UE BRASIL 18/19	EXP. ESP. 18/19	IMP. UE BRASIL 19/20	EXP. ESP. 19/20
SEPTIEMBRE	13.506,4	53.657,1	13.958,6	71.681,9	11.420,5	49.284,2	7.333,0	64.019,98
OCTUBRE	9.576,4	280.143,0	9.851,9	285.612,5	7.306,6	226.694,4	4.407,6	245.649,36
NOVIEMBRE	3.127,4	571.010,5	2.696,4	535.901,2	2.575,2	490.854,4	3.827,0	474.680,14
DICIEMBRE	6.319,3	617.552,6	4.814,3	623.610,6	8.164,4	663.173,2	7.615,1	534.604,88
ENERO	7.282,6	542.279,9	5.466,7	494.228,4	7.364,1	561.272,7		
FEBRERO	7.804,2	444.784,8	8.955,5	406.490,4	7.173,9	448.498,2		
MARZO	8.198,6	430.542,5	10.717,5	407.949,7	7.686,4	432.982,2		
ABRIL	9.166,8	303.845,2	9.321,3	307.995,6	9.922,6	376.032,9		
MAYO	10.550,2	232.445,1	11.900,5	247.738,2	14.005,2	303.941,7		
JUNIO	8.797,5	142.555,5	7.846,6	131.017,6	11.647,4	201.448,2		
JULIO	10.809,0	80.704,9	10.943,3	77.271,7	7.629,9	133.314,9		
AGOSTO	16.103,1	46.369,7	10.877,7	46.569,8	7.680,1	62.834,1		
<b>TOTAL CAMPAÑA</b>	<b>111.241,5</b>	<b>3.745.890,6</b>	<b>107.350,3</b>	<b>3.636.067,5</b>	<b>102.576,3</b>	<b>3.950.331,1</b>	<b>23.182,7</b>	<b>1.318.954,4</b>

IMPORTACIONES DE CÍTRICOS DE LA UE-28 DESDE URUGUAY vs EXPORTACIONES CÍTRICOS ESPAÑA (t)								
(t)	2016/2017		2017/2018		2018/2019		2019/2020	
	IMP. UE URUGUAY 16/17	EXP. ESP. 16/17	IMP. UE URUGUAY 17/18	EXP. ESP. 17/18	IMP. UE URUGUAY 18/19	EXP. ESP. 18/19	IMP. UE URUGUAY 19/20	EXP. ESP. 19/20
SEPTIEMBRE	12.495,0	53.657,1	12.905,8	71.681,9	11.040,3	49.284,2	11.329,3	64.019,98
OCTUBRE	8.797,1	280.143,0	7.555,0	285.612,5	12.039,0	226.694,4	11.430,2	245.649,36
NOVIEMBRE	1.784,6	571.010,5	432,3	535.901,2	380,8	490.854,4	737,0	474.680,14
DICIEMBRE	333,4	617.552,6	0,0	623.610,6	47,2	663.173,2	0,0	534.604,88
ENERO	0,0	542.279,9	0,0	494.228,4	46,1	561.272,7		
FEBRERO	0,0	444.784,8	0,0	406.490,4	0,0	448.498,2		
MARZO	0,0	430.542,5	0,0	407.949,7	0,0	432.982,2		
ABRIL	385,9	303.845,2	427,1	307.995,6	49,0	376.032,9		
MAYO	863,3	232.445,1	589,1	247.738,2	121,2	303.941,7		
JUNIO	887,1	142.555,5	619,8	131.017,6	773,2	201.448,2		
JULIO	6.844,0	80.704,9	5.853,0	77.271,7	6.482,6	133.314,9		
AGOSTO	8.490,3	46.369,7	7.671,5	46.569,8	10.839,0	62.834,1		
<b>TOTAL CAMPAÑA</b>	<b>40.880,7</b>	<b>3.745.890,6</b>	<b>36.053,6</b>	<b>3.636.067,5</b>	<b>41.818,4</b>	<b>3.950.331,1</b>	<b>23.496,5</b>	<b>1.318.954,4</b>

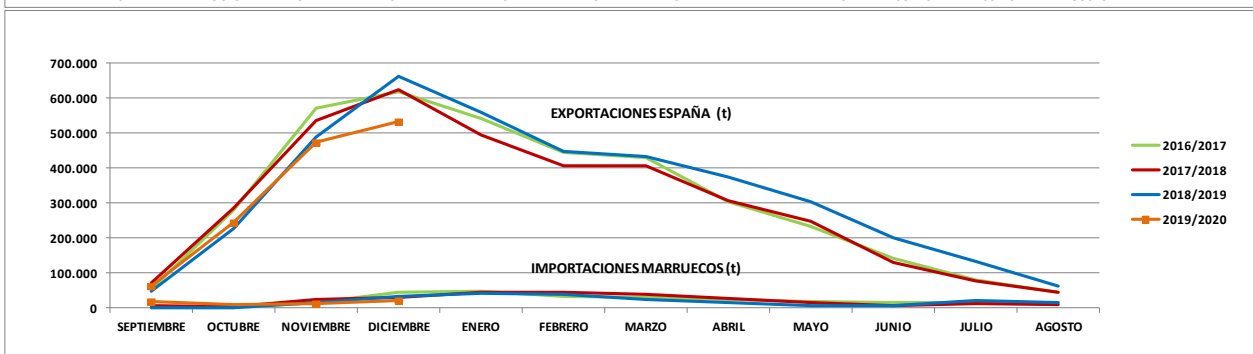
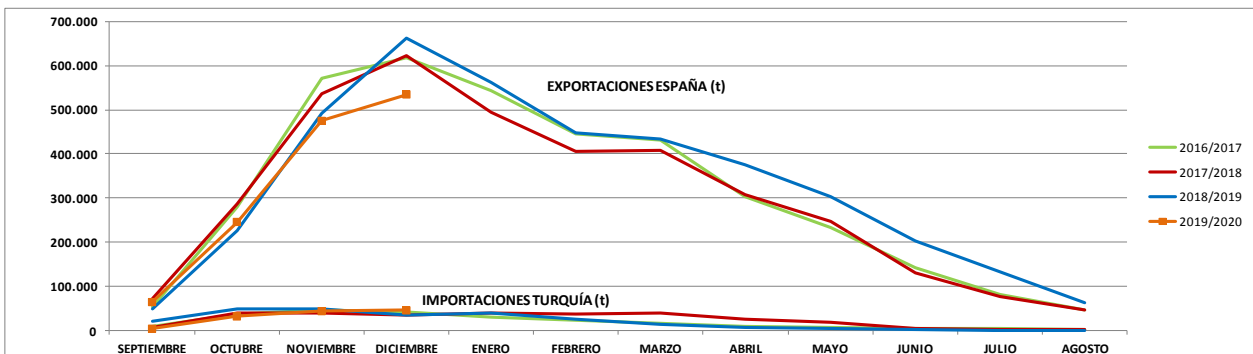
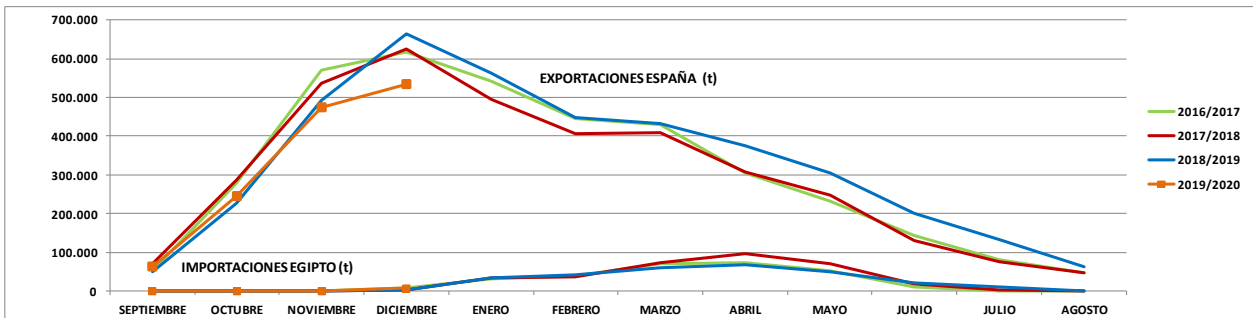
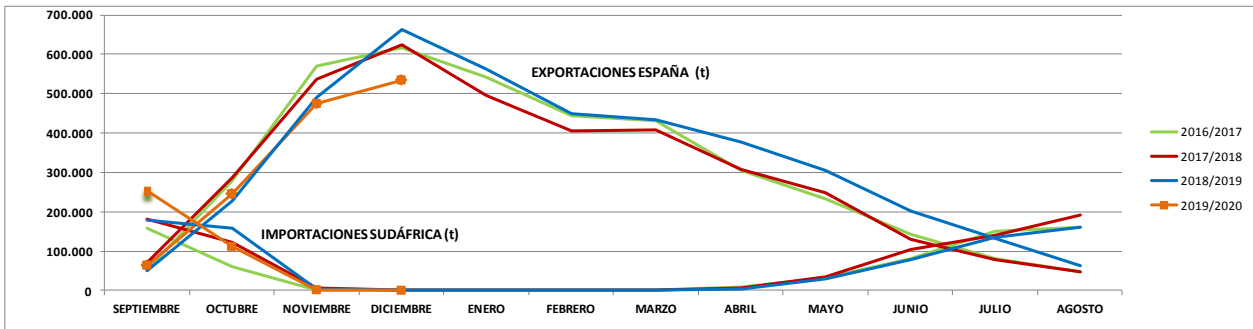
IMPORTACIONES DE CÍTRICOS DE LA UE-28 DESDE ARGENTINA vs EXPORTACIONES CÍTRICOS ESPAÑA (t)								
(t)	2016/2017		2017/2018		2018/2019		2019/2020	
	IMP. UE ARGENTINA 16/17	EXP. ESP. 16/17	IMP. UE ARGENTINA 17/18	EXP. ESP. 17/18	IMP. UE ARGENTINA 18/19	EXP. ESP. 18/19	IMP. UE ARGENTINA 19/20	EXP. ESP. 19/20
SEPTIEMBRE	53.622,4	53.657,1	31.330,6	71.681,9	48.703,0	49.284,2	29.773,2	64.019,98
OCTUBRE	8.088,2	280.143,0	5.224,0	285.612,5	10.766,4	226.694,4	6.890,2	245.649,36
NOVIEMBRE	29,6	571.010,5	25,9	535.901,2	2,6	490.854,4	595,1	474.680,14
DICIEMBRE	0,0	617.552,6	0,0	623.610,6	0,0	663.173,2	0,0	534.604,88
ENERO	27,4	542.279,9	0,0	494.228,4	0,0	561.272,7		
FEBRERO	0,0	444.784,8	0,0	406.490,4	0,0	448.498,2		
MARZO	38,4	430.542,5	0,0	407.949,7	0,0	432.982,2		
ABRIL	22,0	303.845,2	107,2	307.995,6	0,0	376.032,9		
MAYO	2.487,0	232.445,1	5.348,3	247.738,2	1.366,6	303.941,7		
JUNIO	30.570,1	142.555,5	30.209,3	131.017,6	15.576,1	201.448,2		
JULIO	63.840,0	80.704,9	67.716,0	77.271,7	49.554,4	133.314,9		
AGOSTO	65.844,4	46.369,7	69.542,6	46.569,8	62.026,8	62.834,1		
<b>TOTAL CAMPAÑA</b>	<b>224.569,5</b>	<b>3.745.890,6</b>	<b>209.503,9</b>	<b>3.636.067,5</b>	<b>187.995,9</b>	<b>3.950.331,1</b>	<b>37.258,5</b>	<b>1.318.954,4</b>

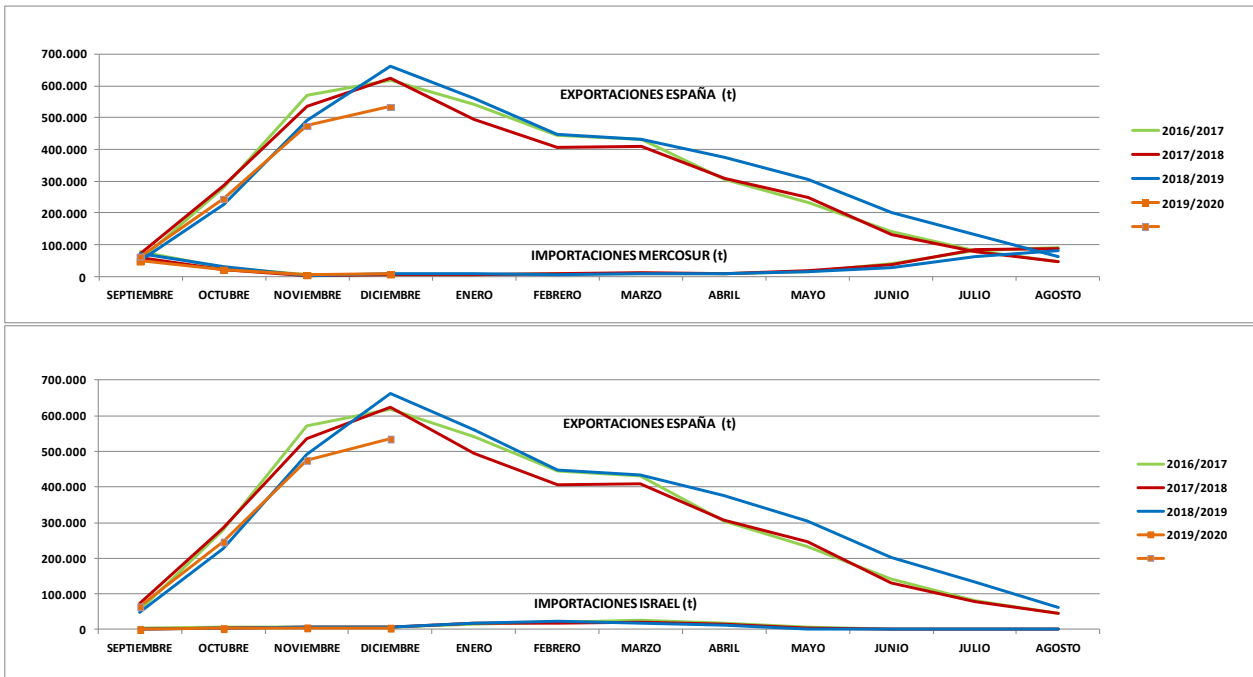
IMPORTACIONES DE CÍTRICOS DE LA UE-28 DESDE MERCOSUR vs EXPORTACIONES CÍTRICOS ESPAÑA (t)								
(t)	2016/2017		2017/2018		2018/2019		2019/2020	
	IMP. UE MERCOSUR 16/17	EXP. ESP. 16/17	IMP. UE MERCOSUR 17/18	EXP. ESP. 17/18	IMP. UE MERCOSUR 18/19	EXP. ESP. 18/19	IMP. UE MERCOSUR 19/20	EXP. ESP. 19/20
SEPTIEMBRE	79.623,8	53.657,1	58.195,0	71.681,9	71.163,8	49.284,2	48.435,5	64.019,98
OCTUBRE	26.461,7	280.143,0	22.630,9	285.612,5	30.112,0	226.694,4	22.728,0	245.649,36
NOVIEMBRE	4.941,6	571.010,5	3.154,6	535.901,2	2.958,6	490.854,4	5.159,1	474.680,14
DICIEMBRE	6.652,7	617.552,6	4.814,3	623.610,6	8.211,6	663.173,2	7.615,1	534.604,88
ENERO	7.310,0	542.279,9	5.466,7	494.228,4	7.410,2	561.272,7		
FEBRERO	7.804,2	444.784,8	8.955,5	406.490,4	7.173,9	448.498,2		
MARZO	8.237,0	430.542,5	10.717,5	407.949,7	7.686,4	432.982,2		
ABRIL	9.574,7	303.845,2	9.855,6	307.995,6	9.971,6	376.032,9		
MAYO	13.900,5	232.445,1	17.837,9	247.738,2	15.493,0	303.941,7		
JUNIO	40.254,7	142.555,5	38.675,7	131.017,6	27.996,7	201.448,2		
JULIO	81.493,0	80.704,9	84.512,3	77.271,7	63.666,9	133.314,9		
AGOSTO	90.437,8	46.369,7	88.091,8	46.569,8	80.545,9	62.834,1		
<b>TOTAL CAMPAÑA</b>	<b>376.691,7</b>	<b>3.745.890,6</b>	<b>352.907,8</b>	<b>3.636.067,5</b>	<b>332.390,6</b>	<b>3.950.331,1</b>	<b>83.937,7</b>	<b>1.318.954,4</b>

IMPORTACIONES DE CÍTRICOS DE LA UE-28 DESDE ISRAEL vs EXPORTACIONES CÍTRICOS ESPAÑA (t)								
(t)	2016/2017		2017/2018		2018/2019		2019/2020	
	IMP. UE ISRAEL 16/17	EXP. ESP. 16/17	IMP. UE ISRAEL 17/18	EXP. ESP. 17/18	IMP. UE ISRAEL 18/19	EXP. ESP. 18/19	IMP. UE ISRAEL 19/20	EXP. ESP. 19/20
SEPTIEMBRE	2.749,3	53.657,1	361,4	71.681,9	1.439,0	49.284,2	230,1	64.019,98
OCTUBRE	6.153,7	280.143,0	5.456,2	285.612,5	3.965,3	226.694,4	2.801,2	245.649,36
NOVIEMBRE	6.272,9	571.010,5	6.095,3	535.901,2	5.998,3	490.854,4	4.858,4	474.680,14
DICIEMBRE	6.733,8	617.552,6	5.527,4	623.610,6	6.425,7	663.173,2	4.086,9	534.604,88
ENERO	16.067,9	542.279,9	17.538,5	494.228,4	18.522,4	561.272,7		
FEBRERO	21.972,0	444.784,8	16.643,1	406.490,4	23.620,9	448.498,2		
MARZO	25.677,0	430.542,5	21.094,4	407.949,7	18.341,8	432.982,2		
ABRIL	18.891,5	303.845,2	14.594,7	307.995,6	13.625,2	376.032,9		
MAYO	6.931,9	232.445,1	3.155,8	247.738,2	2.262,5	303.941,7		
JUNIO	470,8	142.555,5	589,4	131.017,6	23,2	201.448,2		
JULIO	22,2	80.704,9	4,1	77.271,7	0,2	133.314,9		
AGOSTO	98,4	46.369,7	450,1	46.569,8	94,3	62.834,1		
<b>TOTAL CAMPAÑA</b>	<b>112.041,4</b>	<b>3.745.890,6</b>	<b>91.510,4</b>	<b>3.636.067,5</b>	<b>94.318,8</b>	<b>3.950.331,1</b>	<b>11.976,6</b>	<b>1.318.954,4</b>

Fuente: EUROSTAT (24/02/2020)

En los gráficos siguientes se presentan las exportaciones españolas de agrios por campañas comparándolas con las importaciones de estos otros países productores.





Fuente: EUROSTAT (24/02/2020)

**ANEXO:**

Evolución de precios semanales percibidos por los citricultores valencianos:

**Variedades media estación:**

