

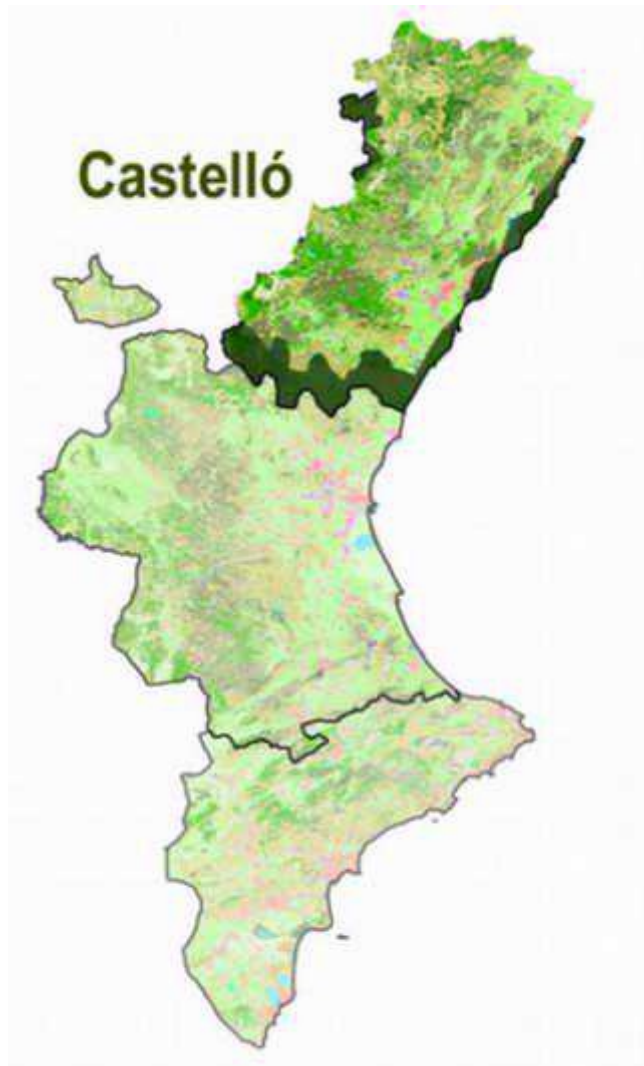


**GENERALITAT
VALENCIANA**

Conselleria de Agricultura,
Desarrollo Rural, Emergencia
Climática y Transición Ecológica

INFORME MENSUAL CONJUNTURA AGRÀRIA I SEGUIMENT DE SEQUERA

JUNY – 2023



ESTUDIOS AGRARIOS

CASTELLÓ



ÍNDEX

1. RESUM.....	4
2. INDICADORS AGROMETEOROLÒGICS.....	6
2.1 Temperatures.....	6
2.2 Precipitació.....	8
2.3 Reserva d'humitat del sòl.....	11
2.4. Índex de precipitació estandarditzat (índex de sequera).....	12
3. SITUACIÓ D'EMBASSAMENTS I RECURSOS CIRCULANTS.....	13
3.1 Embassaments.....	13
3.2 Seguiment d'indicadors d'escassetat.....	13
4. DANYS I SEQUERA.....	15
5. ESTAT DELS CULTIUS.....	19
5.1 CEREALS GRA.....	19
Cereals d'hivern.....	19
Cereals d'estiu.....	19
5.2 TUBÈRCULS.....	20
5.3 HORTALISSES.....	21
5.4 CÍTRICS.....	25
5.5 FRUITERS.....	28
Alvocat.....	30
Caquier.....	32
Cirerer.....	33
Magraner.....	34
Nispro.....	36
5.6 FRUITA SECA.....	36
Avellaner.....	39
Anouer.....	40
5.7 GARROFERA.....	41
5.8 VINYA.....	41



5.9 OLIVAR.....	42
5.10 ALTRES PRODUCCIONS.....	45
Apicultura.....	45
Espígol i lavandí.....	47
Ornamentals.....	48
Tòfona.....	49
5.11. PASTURES.....	49



1. RESUM

Segons l'Agència Estatal de Meteorologia (AEMET), el mes de juny de 2023 va ser molt càlid i molt humit a la Comunitat Valenciana. En la província de Castelló, la temperatura mitjana obtinguda de les dades subministrades per les estacions de la xarxa SIAR de l'IVIA va ser de 23,1 °C, que va superar en 1 °C la temperatura mitjana del període 2008-2022, mentre que les precipitacions acumulades van ser de 25,52 l/m², un 12,6 % per damunt de la mitjana del període esmentat.

La **humitat del sòl** es va mostrar en la meitat sud de la província amb un percentatge d'humitat inferior al 10 % en les capes superficials, mentre que en la meitat nord els valors es van incrementar des del litoral cap a l'interior de la província des d'acumulats superiors al 10 % fins a arribar al 98 %. En les capes profundes, els valors es van situar majoritàriament entre el 20 % i el 40 %.

Quant a l'**índex de precipitació estandarditzat (SPI)**, en juny de 2023, es va mantindre entre valors de -1,0 a 0,5, cosa que va indicar que la província s'aproximava a la normalitat.

La **reserva hídrica** en el mes de juny va detindre la seua trajectòria descendent mantinguda durant els últims mesos, i va ascendir lleugerament el volum embassat a la conca del Millars fins a arribar als 92,4 hm³, la qual cosa va representar un 50,9 % sobre la capacitat total.

Pel que fa als **danys**, ja van ser clarament perceptibles en cereals per la falta de precipitacions, ja que presentaven fillols deficitaris i espiga de poca altura.

Quant a l'estat dels cultius, en el cas dels **cereals d'hivern i de primavera**, s'esperava una disminució de la producció a causa del dèficit de precipitacions. Mentre que, en el cas del **cereal d'estiu**, en l'arròs a la comarca de la Plana Baixa, es van dur a terme treballs de reposició de falles i els terrenys van romandre inundats.

Quant als cultius **hortícoles**, juny es va iniciar amb la recol·lecció d'all porro, albergínies i meló. Va seguir la recollida de carabasseta verda i blanca, cebes seques, col llombarda, cols de cabdell, encisams, cogombre blanc, pimentons, creïlles i tomaques. Mentre finalitzava la campanya de la ceba tendra i de la florícol blanca.

La caiguda fisiològica de fruits més coneguda com a porgada en **cítrics** va marcar el mes de juny per la intensitat que va assolir a causa de les elevades temperatures.

En els **fruiters**, s'hi va apreciar l'engruiximent dels fruits en la majoria dels cultius.

Les pluges del mes van contribuir a consolidar la bona collita i l'engrossiment del fruit dels **ametlers**. El mateix va ocórrer en el cas de l'**avellaner**, els fruits del qual s'acostaven al seu estat final. L'**anouer** també va presentar un bon desenvolupament de fruits afavorit per les precipitacions de finals de maig i juny, encara que es va témer pels possibles efectes de cremades pel sol a conseqüència de les elevades temperatures de les últimes setmanes de juny.



De la mateixa manera, en la **garrofera** les pluges van contribuir a recuperar la grandària de la baina i es va iniciar el canvi de color.

La **vinya** va continuar el seu desenvolupament normal, ja que es trobava majoritàriament en l'inici de la floració.

Finalment, en l'**olivera**, es va observar el quallat de les flors que no havien sigut avortades per les elevades temperatures i l'escassetat de precipitacions dels mesos anteriors.



2. INDICADORS AGROMETEOROLÒGICS

A la província de Castelló, la temperatura mitjana obtinguda de les dades subministrades per les estacions de la xarxa del Sistema d'Informació Agroclimàtica per al Regadiu (SIAR) de l'IVIA va ser de 23,1 °C per al mes de juny, 1,0 °C superior a la temperatura mitjana del mateix mes en el període 2008-2022.

El dia més càlid del mes va ser a la localitat de Segorbe el dia 25 de juny, quan es va arribar als 34,8 °C, mentre que el dia més fred va ser el dia 2 de juny a la localitat de Segorbe, amb 10,7 °C.

Quant a la precipitació acumulada en juny, segons la mitjana de precipitació obtinguda amb les dades de l'IVIA recollides per la xarxa SIAR a la província de Castelló, va ser de 25,5 l/m², que va resultar un 12,6 % superior a l'acumulació mitjana per mes en el període 2008-2022.

A continuació, es mostra un resum meteorològic mensual de la província d'elaboració pròpia realitzat a partir de les dades de l'IVIA recollides per la xarxa SIAR d'estacions agroclimàtiques de la província de Castelló corresponent al mes de juny.

ESTACIÓN	Tª media de las medias (°C)	Tª máx de las máximas (°C)	Tª mín de las mínimas (°C)	H.R. de las medias (%)	V. media (Km/h)	Racha máxima (km/h)	E.To total	Pp total (mm)
Benicarló	23,4	31,6	14,7	71,3	4,8	44,6	145,9	21,6
Burriana	23,2	34,1	14,2	75,1	2,3	19,1	134,8	30,9
Castelló Benadresa	23,0	33,5	14,1	70,3	2,8	19,9	136,0	15,3
Nules	22,8	33,1	14,5	73,3	4,4	27,1	138,3	16,7
Onda	23,2	32,8	14,2	68,0	4,4	29,3	148,0	28,5
Ribera de Cabanes	23,1	30,5	15,4	74,3	3,5	19,1	137,7	28,2
San Rafael del Río	22,3	31,8	12,9	72,5	4,4	25,5	139,7	37,0
Segorbe	22,0	34,8	10,7	65,0	3,1	29,9	140,6	57,3
Vall d'Uixó	23,7	34,3	14,1	66,1	3,0	20,1	141,7	4,2
Vila-real EEA	24,2	33,1	15,8	68,2	5,1	28,3	156,8	15,4

2.1 Temperatures

La temperatura mitjana a la província de Castelló, obtinguda de les dades subministrades per les estacions de la xarxa SIAR, el mes de juny va ser de 23,1 °C. Oscil·lant els valors mitjans mensuals per estació entre els 24,2 °C de Vila-real EEA i els 22,0 °C de Segorbe.

En el gràfic següent es reflecteix l'evolució al llarg del mes de juny de la temperatura mitjana en dues de les estacions litorals (nord i sud) de la xarxa SIAR i una estació de l'interior de la província.



En relació amb les temperatures màximes i mínimes, el valor diari màxim de les temperatures màximes es va registrar el 26 de juny a l'estació de Segorbe amb 34,8 °C, mentre que la temperatura mínima de les mínimes va ser de 10,6 °C el dia 2 de juny, registrada a l'estació de Segorbe.

En els següents gràfics es pot observar l'evolució al llarg del mes de juny de les temperatures màximes i mínimes en dues de les estacions litorals (nord i sud) de la xarxa SIAR i una estació de l'interior de la província de Castelló.





2.2 Precipitació

A la província de Castelló, segons la mitjana de precipitació obtinguda amb les dades de l'IVIA recollides per la xarxa SIAR d'estacions agroclimàtiques, les precipitacions acumulades van ser de 25,5 l/m², valor que va resultar un 12,6 % superior a la precipitació mitjana del mes de juny en el període 2008-2022 (22,7 l/m²), i el mes es va considerar *molt humit*.

Els valors mitjans mensuals per estació van oscil·lar entre els 57,3 l/m² de Segorbe i els 4,2 l/m² de la Vall d'Uixó.

A continuació, es mostren gràficament els valors de precipitació mitjana a la província de Castelló de la sèrie mitjana entre 1950 i 2023 per al mes de juny.

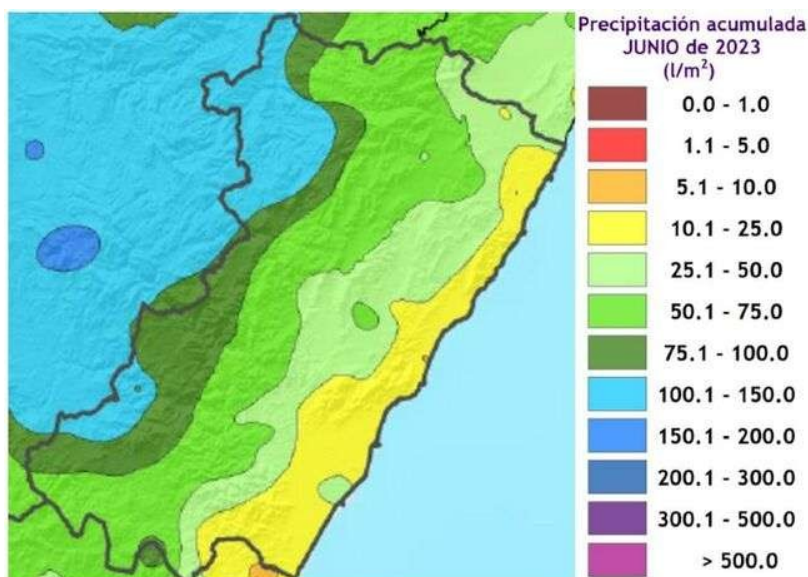


Font: AEMET. Ministeri per a la Transició Ecològica i el Repte Demogràfic.

En el següent gràfic es pot apreciar l'evolució al llarg del mes de juny de la pluviometria en dues de les estacions litorals (nord i sud) de la xarxa SIAR i una estació de l'interior de la província de Castelló.



El balanç pluviomètric va millorar notablement respecte del mes anterior. Es pot observar en el següent gràfic la distribució de la precipitació acumulada a la província.



Font: AEMET. Ministeri per a la Transició Ecològica i el Repte Demogràfic.

La precipitació acumulada es va incrementar des de la costa cap a l'interior de la província, passant dels 10,0 l/m² en pràcticament la totalitat del litoral als 150,0 l/m² acumulats en alguns punts de l'interior nord i sud de la província.

El següent gràfic mostra el balanç hídric nacional a data de 30 de juny.



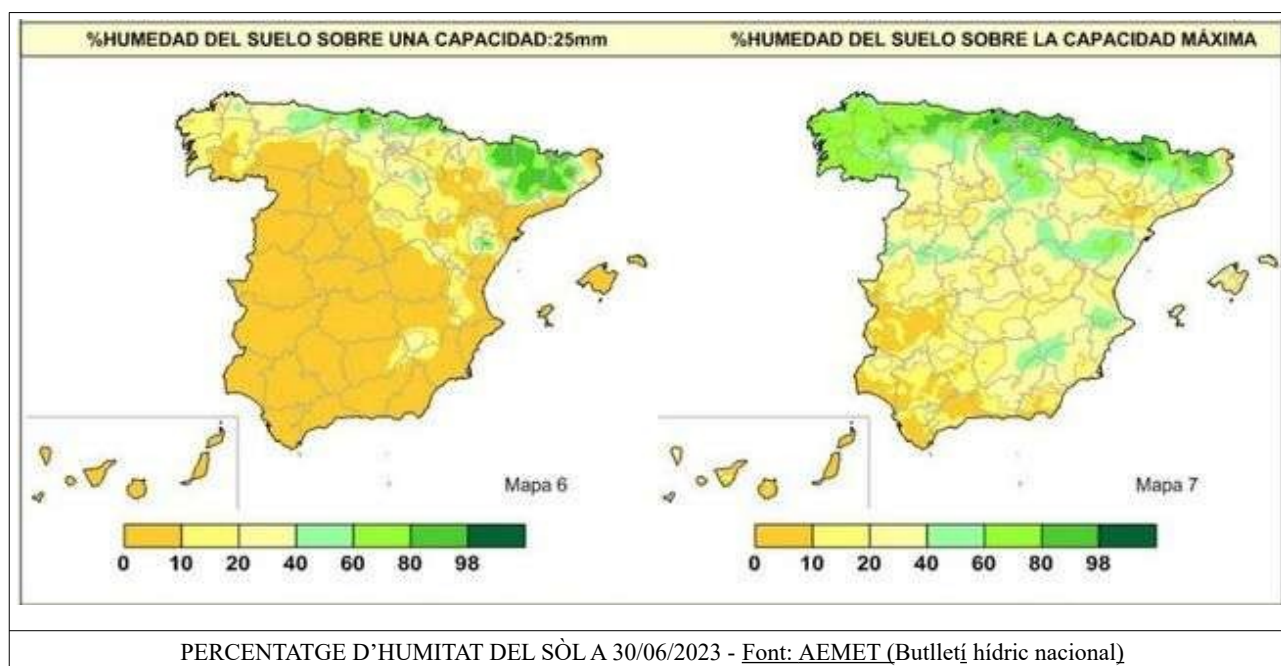
Font: AEMET. Ministeri per a la Transició Ecològica i el Repte Demogràfic.

2.3 Reserva d'humitat del sòl

El Butlletí hídric nacional, elaborat cada deu anys per l'AEMET, recull la situació de la humitat del sòl **referida** al percentatge d'aigua disponible per a les plantes, en la capa superficial i en profunditat (profunditat de les arrels) per a tot el territori nacional.

Així, el balanç hídric del sòl elaborat per AEMET a 30/06/2023, va mostrar en la meitat inferior de la província un percentatge d'humitat inferior al 10 % en les **capes superficials**, mentre que en la meitat superior els valors es van incrementar des del litoral cap a l'interior de la província des del 10 % fins al 98 %.

En les **capes profundes**, la humitat es va situar majoritàriament entre el 20 % i el 40 %. Es van trobar en les zones de l'interior nord de la província valors entre el 40 % i el 80 % d'humitat sobre la capacitat màxima.

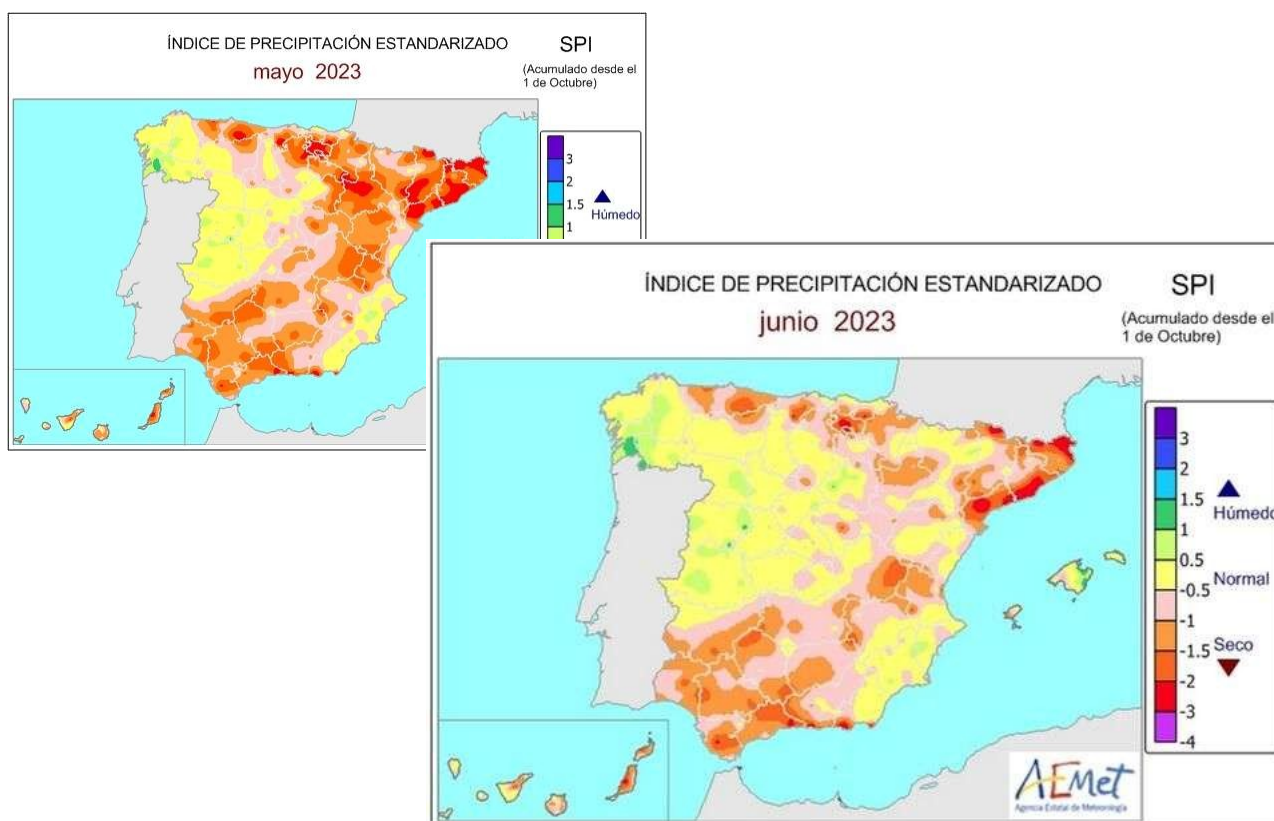


2.4. Índex de precipitació estandarditzat (índex de sequera)

L'índex de precipitació estandarditzat (SPI) es va dissenyar a fi de donar compte de les diverses maneres en què el dèficit de precipitació afecta els diferents sistemes de recursos hídrics (humitat del sòl, aigües superficials, aigües profundes, etc.). Concretament, l'SPI permet avaluar l'impacte del dèficit de precipitació sobre la disponibilitat dels diversos tipus de recursos hídrics. Els valors positius de l'SPI indiquen una precipitació superior a la mitjana i els valors negatius, una precipitació inferior a la mitjana, per al lloc i el període triats. Valors inferiors a -1 indiquen sequera meteorològica.

L'SPI que elabora mensualment AEMET va reflectir uns valors que van passar de situar-se en rangs inferiors a la mitjana del mes de maig per a la major part de la província a valors entre el -1,0 i el 0,5 per al mes de juny.

Aquests valors indicaven que aquests territoris s'aproximaven a la normalitat quant a l'índex de precipitacions.



Font: AEMET. Ministeri per a la Transició Ecològica i el Repte Demogràfic.


3. SITUACIÓ D'EMBASSAMENTS I RECURSOS CIRCULANTS

3.1 Embassaments

La **reserva hídrica** en el mes de juny va detindre la seua trajectòria descendent mantinguda durant els últims mesos, i va ascendir lleugerament el volum embassat en la conca del Millars fins a arribar als 92,4 hm³, la qual cosa va representar un 50,9 % sobre la capacitat total, davant el 49,9 % del mes anterior.

En juny de 2022, el nivell dels embassaments se situava en 115,3 hm³ (55,5 %).

A continuació, es mostra la situació a la província dels principals embassaments a data 3 de juliol de 2023.

 MINISTERIO PARA LA TRANSICIÓN ECOLÓGICA Y EL RETO DEMOGRÁFICO		CONFEDERACIÓN HIDROGRÁFICA DEL JÚCAR, S.A. Parte Estado Embalses 03-07-2023		
EMBALSE	CAPACIDAD Hm3	EMBALSADO Hm3	% S/TOTAL	Variación (en Hm3) respecto 26/06/2023
Sistema MIJARES				
ALCORA	1,4	0,89	65,16%	-0,02
ARENOS	110,9	67,61	60,96%	0,05
MARIA CRISTINA	18,4	3,29	17,85%	-0,15
SICHAR	49,3	20,03	40,64%	-1,96
BALAGUERAS	0,1	0,12	99,50%	0,00
VALBONA	0,5	0,26	52,92%	-0,02
MORA DE RUBIELOS	1,0	0,20	20,33%	-0,03

3.2 Seguiment d'indicadors d'escassetat

► Indicadors de sequera prolongada i d'escassetat

En el Pla especial de sequera (PES) vigent, desenvolupat per la Confederació Hidrogràfica del Xúquer (CHX), es diferencia el diagnòstic i la gestió de les situacions de sequera prolongada i les d'escassetat conjuntural de la demarcació.

Per a fer-ho, el PES estableix unitats de gestió territorial diferenciades i un doble sistema d'indicadors.

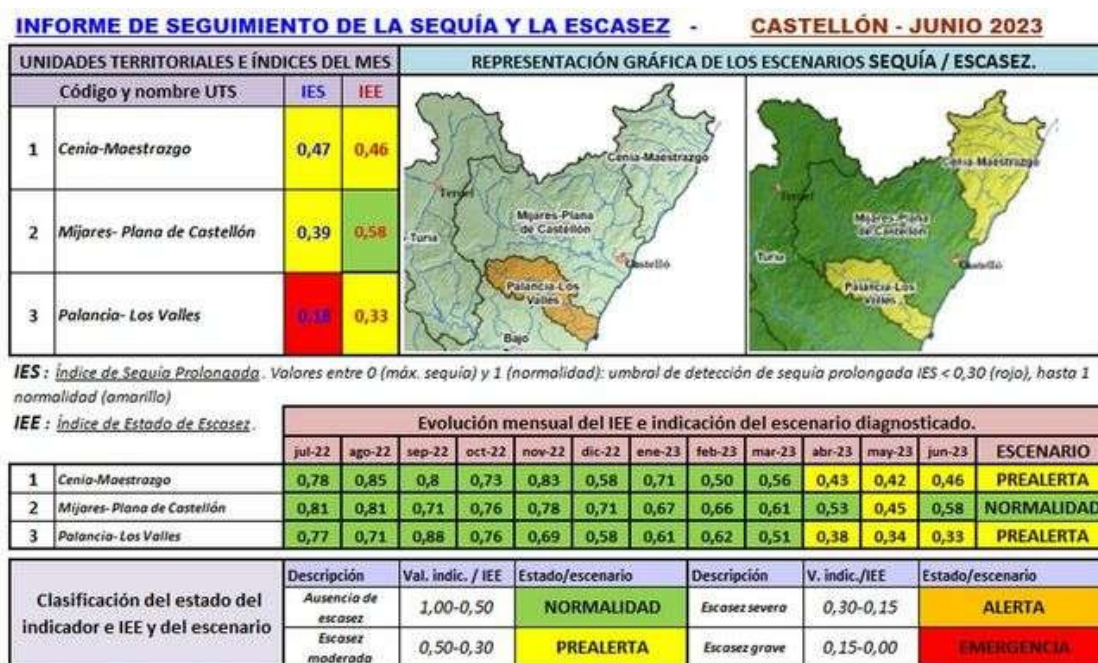
- Defineix sequera prolongada com aquella produïda per circumstàncies excepcionals o que no han pogut preveure's raonablement. Com a indicador de sequera prolongada, s'ha pres l'SPI (índex de precipitació estandarditzat). Es divideix el territori en 13 unitats territorials (UT), de les quals tres corresponen a la província de Castelló: (1) Sénia - Maestrat, (2) Millars - Plana de Castelló i (3) Palància - Les Valls. Cada UT disposa de 47 pluviòmetres representatius (11 a Castelló), a partir dels quals, i mitjançant una ponderació, s'obtenen els **índexs d'estat de sequera (IES)** per a cada UT. Aquest valor estarà entre 0 i 1, sent el llindar el valor 0,3; valors inferiors indicaran sequera, i superiors, normalitat.

- D'altra banda, l'escassetat és la situació de manca de recursos hídrics per a atendre les demandes d'aigua previstes. L'escassetat conjuntural, que és objecte de seguiment de l'informe, representa la situació d'escassetat no continuada que, encara que permet el compliment dels criteris de garantia en l'atenció de demandes, limita temporalment el subministrament de manera significativa. Per al cas d'escassetat, en cada unitat territorial s'han triat diversos indicadors relacionats amb la disponibilitat de recursos, de manera que reflecteixen el risc de no satisfer les demandes d'aigua. En la demarcació hidrogràfica del Xúquer, les variables que s'han triat han sigut les precipitacions mesurades a les estacions meteorològiques, les aportacions dels rius a les estacions d'aforament i les aportacions d'entrades a embassaments, les evolucions dels nivells piezomètrics als aquífers i els volums embassats. Com en l'índex de sequera, es combinen i es ponderen les diverses variables utilitzades, amb la qual cosa s'obté l'**índex d'estat d'escassetat (IEE)**. El rang de valors de l'índex va de 0 a 1 i permet classificar la situació d'escassetat en els quatre nivells següents, que es codificaran amb els colors que s'indiquen en el quadre:

Descripción	Valor del indicador/IEE	Estado/escenario
Ausencia de escasez	1,00-0,50	NORMALIDAD
Escasez moderada	0,50-0,30	PREALERTA
Escasez severa	0,30-0,15	ALERTA
Escasez grave	0,15-0,00	EMERGENCIA

Per a més informació, pot consultar-se l'informe en la següent pàgina web: <https://www.chj.es/es-es/medioambiente/gestionsequia/Documents/Informes%20Seguimiento/InformeSequia.pdf>

En el següent gràfic s'indiquen els índexs IES (índex d'estat de sequera) i IEE (índex d'estat d'escassetat) per al mes de juny, així com un seguiment de l'evolució dels últims dotze mesos de l'IEE.



Fuente: CHJ. " INFORME DE SEGUIMIENTO DE LA SEQUÍA Y LA ESCASEZ"

<https://www.chj.es/es-es/medioambiente/gestionsequia/Documents/Informes%20Seguimiento/informeSequia.pdf>

4. DANYS I SEQUERA

Per a la descripció dels danys puntuals en cultius i ramaderia a la província de Castelló, s'ha tingut en compte la informació subministrada per les oficines comarcals i pels col·laboradors de la Secció d'Estudis Agraris.

L'estat del **cereal** cultivat a les zones productores de la província es trobava molt avançat i quan van arribar les pluges del mes de juny ja va ser tard per a aquest tipus de cultius que presentaven poca altura, amb fillol deficitari i amb poques espigues i curtes a conseqüència de la sequera prolongada dels mesos anteriors.

A la comarca dels Ports s'esperava una disminució de la collita de cereal superior al 50 %. En aquesta comarca, una gran part del cereal cultivat ja s'havia destinat per a l'aprofitament a dent pel bestiar oví i boví, per tal d'evitar despeses de recol·lecció que podrien arribar a superar els beneficis obtinguts per la collita.



Ordi - Imatge: OCA dels Ports

Les pluges de juny van estar acompanyades de pedra en alguns emplaçaments, la qual cosa va produir diferents graus d'afectacions.

Destaca l'episodi del dia 14 de juny a la Plana Alta i a la Plana Baixa, així com el del dia 29 de juny al Baix Maestrat.

El dia 14 de juny, als municipis d'Almenara i Moncofa, les pluges van provocar asfíxia radicular en el cultiu de meló a la zona de la marjal causant la pèrdua de vora un 15 % de la producció.



Asfíxia radicular en meló – la Plana Baixa – Imatges: OCA de la Plana Baixa

Al seu torn, aquestes pluges acompanyades per pedra van causar a la zona de la Plana Alta danys puntuals molt localitzats als municipis d'Artana, Tales i les Alqueries. Van afectar fonamentalment el cultiu de cítrics amb defoliacions i marcatge de fruits.



Cítrics amb danys per pedra – Artana - la Plana Baixa – Imatges: OCA de la Plana Baixa



Cítrics amb danys per pedra – les Alqueries - la Plana Alta– Imatges: OCA de la Plana Alta

Concretament, la clementina *clemenules*, que en aquell moment es trobava al principi de la fase fisiològica de caiguda de fruits, podria veure's afectada amb un increment en aquest despreniment. Les mandarines primerenques i les taronges van resultar-ne més danyades per tindre un diàmetre major en el moment de caure la pedra.

També es van veure deterioracions en les plantacions d'alvocat amb danys en les fulles i els fruits i un increment de la caiguda de fruits en formació.



Alvocat amb danys per pedra – la Plana Alta– Imatges: OCA de la Plana Alta

D'altra banda, l'altre episodi de pluges i pedra que es va produir el 29 de juny als municipis de Traiguera, Rossell, Canet lo Roig i Càlig, i va causar danys en oliveres per caiguda d'olives i defoliació. En la costa, aquest mateix episodi va afectar els cultius de meló d'alger i els cítrics als municipis de Vinaròs, Càlig, Cervera del Maestre, Benicarló i Peníscola.



Olivera amb caiguda d'olives per pedra –el Maestrat– Imatge: OCA del Baix Maestrat



Olives en terra per pedra –el Maestrat– Imatge: OCA del Baix Maestrat

5. ESTAT DELS CULTIUS

5.1 CEREALS GRA

Cereals d'hivern

Malgrat les pluges caigudes durant els mesos de maig i juny, l'estat vegetatiu del cereal estava tan avançat que aquestes precipitacions van arribar tard per a poder recuperar el cultiu.

Els cereals, al juny, presentaven poca altura, fillols deficientes i poques espigues i curtes.



Detall ordi - Morella - Imatge: OCA dels Ports

La disminució de la producció de cereal als Ports i l'Alt Maestrat previsiblement serà superior al 50 %. Una part de la producció ha sigut destinada per al consum a dent pel bestiar.

En altres zones productores, la situació no va ser molt diferent, i s'espera també una considerable reducció de la collita a conseqüència de la falta d'aigua.

Cereals d'estiu

Arròs

L'arròs es va plantar a principis de maig, motiu pel qual el mes de juny es va fer la reposició de falles. Aquesta tasca agrícola consisteix en el trasplantament de plantes procedents d'una àrea de la parcel·la on la densitat de sembra va ser major a aquelles zones on la germinació va ser deficient.



5.2 TUBÈRCULS

Va continuar amb normalitat la recol·lecció de la creïlla blanca de mitja estació, que és la que majoritàriament es cultiva a la província. Els dos episodis de pluges puntuals van obligar a parar les arrancades durant alguns dies.





5.3 HORTALISSES

El mes de juny es va caracteritzar per tindre dos episodis puntuals de pluges que van incidir cadascun en una zona determinada de la província i que van afectar en general de manera beneficiosa les dues principals zones productores d'hortícoles de la província.

El primer episodi de pluges va tindre lloc el 14 de juny a la zona productora de la Plana Baixa, mentre que el segon que es va produir va tindre lloc el dia 29 de juliol al Baix Maestrat.

Juny es va iniciar amb la recol·lecció d'all porro, albergínies i meló. Va seguir la recollida de carabasseta verda i blanca, cebes seques, col llombarda, cols de cabdell, encisams, cogombre blanc, pimentons, creïlles i tomaques. Mentre finalitzava la campanya de la ceba tendra i de la floricol blanca.

Pel que fa als diferents cultius hortícoles, la seua situació en juny va ser la següent:

- **Albergínia:** el tall d'aquest producte es va iniciar a la zona de la Plana Alta la tercera setmana del mes de juny, amb destinació a consum en fresc. El producte escassejava la setmana següent, tant de la varietat ratllada com de la morada o negra, a conseqüència dels problemes de qualitat del mes de maig.
- **Carabasseta:** la recol·lecció a la Plana Alta de la carabasseta blanca va continuar durant tot el mes de juny. Aquesta campanya es va caracteritzar per presentar menor qualitat de l'habitual, amb una peça d'escassa grandària i de pell més sensible, sobretot el procedent de cultius forçats. Els volums van ser elevats, però no hi va haver molta demanda.

També al Baix Maestrat va continuar el tall de la carabasseta verda tant per a consum fresc com per a la destinació a la indústria de transformació. La major quantitat recol·lectada de carabasseta verda per a consum en fresc es va obtindre la tercera setmana de juny.

- **Ceba seca:** la collita de la ceba primerenca va continuar durant tot el mes, però les quantitats recollides van continuar disminuint. La grandària dels bulbs va ser menor que en altres campanyes a conseqüència que van començar a doblegar-se les tiges prematurament
- **Ceba tendra:** la primera setmana de juny va finalitzar el tall d'aquest producte a la Plana Alta.
- **Col llombarda:** va prosseguir la collita al Baix Maestrat durant tot el mes, amb producte de bona qualitat i bona grandària per unitat, però els talls pràcticament van finalitzar l'última setmana del mes.
- **Col de cabdell:** a partir de la tercera setmana del mes, únicament es va comercialitzar la col de cabdell de fulla arissada.

La col de cabdell de fulla llisa va començar a presentar molts problemes de qualitat a conseqüència de la climatologia. Les elevades temperatures diürnes que es van produir

juntament amb les elevades humitats nocturnes van acabar podrint la part interior del cabdell, motiu pel qual van finalitzar els talls.

- **Floricol blanca:** la segona setmana de juny, la collita d'aquest producte va finalitzar prematurament a conseqüència de les elevades temperatures que van provocar una caiguda de la qualitat, un acurtament del cicle de cultiu i una concentració de la producció.
- **Bajoca:** el mes de juny es va iniciar amb l'augment en el ritme de recol·lecció dels tres tipus de bajoca cultivats a la província: la bajoca tendra, la bajoca roja i la bajoca blanca. Cada vegada hi ha menys superfície dedicada a aquest cultiu, que en èpoques anteriors va ser un dels cultius hortícoles estivals per excel·lència. Hi havia un mercat exclusiu per al comerç d'aquest producte i les seues diferents varietats a la zona de Vila-real.

La bajoca tendra a principi de mes va presentar gran qualitat, destacant la varietat *perona*, seguida per la varietat *ferradura* i la *bobby*. A mesura que va anar transcorrent el mes, la qualitat del producte es va anar diversificant, però es va mantindre l'alta producció.

D'altra banda, la bajoca roja és una de les bajoques més apreciades a la província, però la superfície dedicada al seu cultiu és molt menor que per a les varietats verdes.

La bajoca blanca és la més apreciada a la zona, però actualment ja a penes s'hi dedica superfície. No obstant això, la demanda és molt gran a la zona per estar associada als arrossos típics de Castelló.



Bajoca – Vila-real – la Plana Alta– Imatges: Secció d'Estudis Agraris

- **Encisam:** va continuar la producció d'encisams tipus *romà*, *fulla de roure* i *meravella* per al consum en fresc. A mitjan mes, per les elevades temperatures, es va acumular molt de producte a la vegada, en assolir el punt òptim de recol·lecció.
- **Meló:** el desenvolupament del cultiu va seguir amb relativa normalitat, però les pluges de mitjan juny en zones molt concretes de les localitats d'Almenara i Moncofa van causar problemes d'asfíxia radicular per falta de drenatge en zones de la marjal.



Plantació de meló – Plana Baixa – Imatge: Secció d'Estudis Agraris

A finals de mes, va començar la comercialització d'aquest producte emblemàtic de la zona de la Plana Baixa, amb la peculiaritat que la campanya es va iniciar amb l'escassetat de producció i amb exemplars de calibre xicotet, característica que va ser generalitzada probablement a conseqüència de les elevades temperatures en el període de quallat.



Cultiu de meló a finals de juny– la Plana Baixa – Imatge: OCA de la Plana Baixa

- **Cogombre:** el tall del cogombre va continuar a la Plana Alta. El producte era de bona qualitat i les quantitats produïdes durant el mes van ser elevades. La climatologia, amb altes temperatures, va ocasionar que s'acumulara molt de producte alhora, sense escalonar-se la recol·lecció i, per tant, es va reduir en el temps la campanya de recol·lecció.



Plantació de cogombre davall de plàstic – Baix Maestrat – Imatge: Secció d'Estudis Agraris

- **Pimentó:** a mitjan mes es va iniciar la recol·lecció del *lamuyo roig*, que es va unir a varietats com el pimentó *dolç italià* i el *lamuyo verd*. Les elevades temperatures van afavorir la ràpida maduració del producte.
- **Meló d'alger:** les expectatives d'una bona campanya en principi es van complir. A mitjan mes de juny es van iniciar els talls de meló d'alger al Baix Maestrat i a la Plana Alta. Els primers melons d'alger van presentar una qualitat mitjana per la urgència de producte que exigia el mercat, però la situació va millorar a poc a poc fins que se'n van aconseguir de millors qualitats els últims dies.
- **Tomaca:** durant el mes de juny va seguir la recol·lecció escalonada dels diferents tipus de tomaques a les dues zones productores de la província. Les elevades temperatures i la relativa escassetat de pluges van afavorir un adequat desenvolupament de les plantacions per la menor presència de malalties fúngiques, però, igual que va succeir amb altres productes hortícoles, es va reduir l'escalonament de la producció.



Cultiu de tomaques – Imatge: Secció d'Estudis Agraris

5.4 CÍTRICS

Quant al cultiu de cítrics, el mes de juny es va apreciar l'inici de la caiguda fisiològica de fruits, coneguda com a porgada.

Aquesta caiguda de fruits, que és una selecció natural que l'arbre fa, a mesura que va anar transcorrent el mes de juny, es va poder observar que va ser més elevada de l'esperat. Aquesta circumstància es va donar, en general, en totes les zones productores de la província. Es va constatar que la presència de fruits en l'arbre era menor.

Els arbres cítrics, tant els clementiners com els mandariners i tarongers, a conseqüència de les elevades temperatures, van desprendre més fruits, i el que es preveia a inicis de mes com una bona campanya va acabar convertint-se en una campanya amb una gran incertesa quant a la producció.

Els fruits que no van ser soltats per l'arbre presenten bon desenvolupament i grandària. Però el que es presagiava com una bona campanya a escala de rendiment per hectàrea, esdevindrà, previsiblement, una campanya de bons calibres, si les temperatures se suavitzen i la climatologia no ho impedeix.



Clementina neufina – Imatge: OCA de la Plana Alta

Quant a les tasques de cultiu a les zones citrícoles de la província, una vegada acabats els treballs de formació de l'arbratge a través de la poda, es va donar pas a les noves plantacions citrícoles, per a modernitzar i rejuvenir les explotacions.



Plantació de murina amb coberta vegetal d'alfals – Imatge: OCA de la Plana Alta

A la província de Castelló, les plantacions citrícoles a les zones tradicionals de cultiu comencen a mostrar, en molts casos, símptomes d'envelliment i esgotament, amb baixades de rendiment a conseqüència de l'edat, i això, juntament amb l'abandó de l'activitat per la falta de rendibilitat i la falta de relleu generacional, són els factors que van causant la disminució progressiva de producció a la província.



Una altra de les tasques que va ser fonamental durant el mes de juny va ser la de prevenció i control de plagues.

La presència del cotonet de Sud-àfrica (*Delottococcus aberiae*), en els primers estadis de creixement del fruit, va ser menor. Es va estimar que els danys per aquesta plaga podrien ser inferiors que en campanyes anteriors a conseqüència que els estadis més nocius de la plaga no van coincidir amb els estadis fenològics més sensibles per al cultiu, però, així i tot, encara es veuen parcel·les afectades per aquesta plaga.

Quant a l'estat fenològic dels diversos grups de cítrics, es va apreciar:

COMARCA	GRUP	ESTAT FENOLÒGIC	OBSERVACIONS:
Plana Alta	<i>Clemenrubi</i> <i>Clemenules</i>	73	Alguns fruits s'engrogeixen: s'inicia la caiguda fisiològica de fruits.
		74	El fruit arriba al voltant del 40 % de la grandària final. Adquireix un color verd fosc. Finalitza la caiguda fisiològica de fruits.
Plana Alta	<i>Híbrids</i>	74	El fruit arriba al voltant del 40 % de la grandària final. Adquireix un color verd fosc. Finalitza la caiguda fisiològica de fruits.
Plana Alta	<i>Taronja</i>	74	El fruit arriba al voltant del 40 % de la grandària final. Adquireix un color verd fosc. Finalitza la caiguda fisiològica de fruits.
Plana Baixa	<i>Oronules</i> <i>Marisol</i> <i>Clemenules</i>	73	Alguns fruits s'engrogeixen: s'inicia la caiguda fisiològica de fruits.
		74	El fruit arriba al voltant del 40 % de la grandària final. Adquireix un color verd fosc. Finalitza la caiguda fisiològica de fruits.
Alt Palància.	<i>Mandariner</i>	73	Alguns fruits s'engrogeixen: s'inicia la caiguda fisiològica de fruits.
		74	El fruit arriba al voltant del 40 % de la grandària final. Adquireix un color verd fosc. Finalitza la caiguda fisiològica de fruits.
Alt Palància.	<i>Taronja mitja</i> <i>estació</i>	73	Alguns fruits s'engrogeixen: s'inicia la caiguda fisiològica de fruits.
		74	El fruit arriba al voltant del 40 % de la grandària final. Adquireix un color verd fosc. Finalitza la caiguda fisiològica de fruits.
Baix Maestrat	<i>Clementina</i>	73	Alguns fruits s'engrogeixen: s'inicia la caiguda fisiològica de fruits.
		74	El fruit arriba al voltant del 40 % de la grandària final. Adquireix un color verd fosc. Finalitza la caiguda fisiològica de fruits.

COMARCA	GRUP	ESTAT FENOLÒGIC	OBSERVACIONS:
Baix Maestrat	<i>Taronja primerenca</i>	73	Alguns fruits s'engrogeixen: s'inicia la caiguda fisiològica de fruits.
		74	El fruit arriba al voltant del 40 % de la grandària final. Adquireix un color verd fosc. Finalitza la caiguda fisiològica de fruits.
Baix Maestrat	<i>Taronja tardana</i>	73	Alguns fruits s'engrogeixen: s'inicia la caiguda fisiològica de fruits.
		74	El fruit arriba al voltant del 40 % de la grandària final. Adquireix un color verd fosc. Finalitza la caiguda fisiològica de fruits.



Plantació de lane late – Imatge: OCA de la Plana Alta

5.5 FRUITERS

L'estat fenològic dels fruiters, tant de llavor com de pinyol, es trobava durant el mes de juny entre les fases finals de formació del fruit o en les fases de maduració de fruit, depenent del tipus d'espècie i de la varietat, i en unes altres ja s'havia produït la recol·lecció o estava pròxima a la seua finalització, amb algunes excepcions.

Els cultius de fruites de pinyol (bresquilla, albercoc, pruna...) van tindre un minvament de la producció a causa de les altes temperatures (falta d'hores de fred) del mes de febrer. Posteriorment, les condicions climàtiques amb temperatures suaus nocturnes i diürnes elevades en els mesos de maig i juny van afavorir el quallat i l'engrossiment dels fruits, en general, tant de llavor com de pinyol. Les pluges que es van produir durant juny, i, sobretot, les ocorregudes en la segona quinzena del mes, van alleujar l'estrés hídric que començava a ser palés en els diferents fruiters.

El Servei de Sanitat Vegetal, el mes de juny, en el *Butlletí d'Avisos* núm. 8, va recomanar als agricultors productors de fruiters estar atents davant les següents plagues i malalties:

En fruiters de pinyol i llavor, davant d'oïdi (*Sphaeroteca pannosa*, *Podosphaera tridactyla*).

En fruiters de llavor, davant del barrinador de la fusta (*Zeuzera pyrina*). En pomera i perera, vigilància de la carpocapsa (*Cydia pomonella*).

En els fruiters de pinyol, control de la mosca de la fruita (*Ceratitis capitata*) i de la moniliosi (*Monilia sp.*). Més específicament, en bresquillera i albercoquer, control de trips (*Frankliniella occidentalis*, i en prunera vigilar l'arna de les prunes (*Cydia funebrana*) i el rovell (*Tranzschelia pruni-spinosae*).



Perera i pomera – l'Alt Maestrat - Imatges: Secció d'Estudis Agraris



Bresquilla – Moncofa – la Plana Baixa – Imatges: Secció d'Estudis Agraris



Nectarina – Moncofa – la Plana Baixa – Imatges: Secció d'Estudis Agraris

Alvocat

El cultiu de l'alvocat presenta diferents estats fenològics en el mateix arbre i en la mateixa època, i el creixement del fruit competeix amb el desenvolupament del fullatge i de l'arrel. Els creixements en aquest cultiu són interdependents i estan interrelacionats.



Alvocat – Estació experimental de Vila-real - la Plana Alta – Imatge: Secció d'Estudis Agraris

L'alvocat, assentat majoritàriament tant a la Plana Alta com a la Plana Baixa, en el mes de juny es trobava principalment en estat H (fruit quallat) i I (fruit tendre), depenent de si eren alvocats de primera temporada (*bacon*), mitja temporada (*hass* i *fort*) o ben tardans (*lamb-hass*).



*Alvocat fort
Imatge: OCA de la Plana Alta*



*Alvocat hass – la Llosa
Imatge: OCA de la Plana Baixa*

Les pluges, en l'alvocat, afavoreixen el creixement vegetatiu de l'arbre, la qual cosa va poder provocar que es detinguera el quallat de fruits, per competir pels nutrients ambdós desenvolupaments, i es produïra una nova caiguda fisiològica d'alvocats.

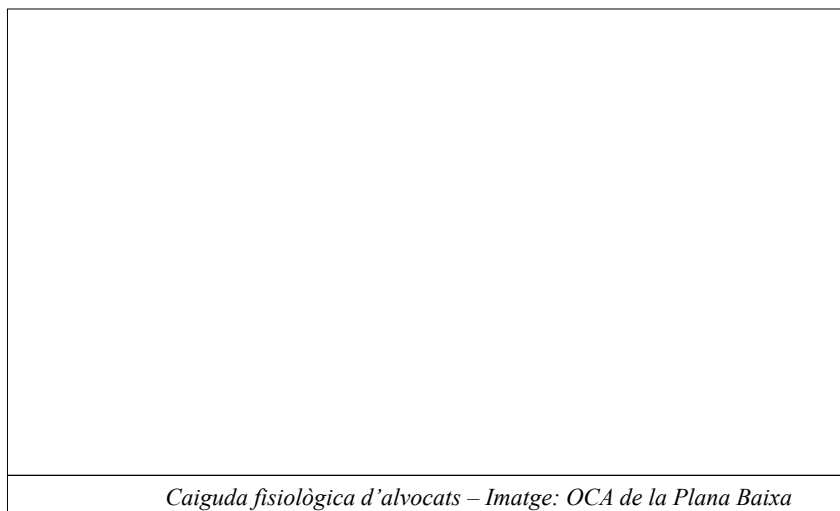
En l'alvocat, igual que ocorre amb altres fruites, l'abast de la qual depèn de

fruits la quantitat i el maneig del cultiu.

Durant el mes de juny, es produïren grans caigudes fisiològiques de fruits, que

grans caigudes de fruits a la futura collita.





Caiguda fisiològica d'alvocats – Imatge: OCA de la Plana Baixa

Respecte a les tasques que es van dur a terme al juny sobre el cultiu de l'alvocat, va destacar el tall de branques baixes, la funció fonamental del qual era evitar que els futurs alvocats toquen terra i disminuir en la mesura que siga possible el rebuig de fruits.

Al seu torn, també es va procedir al despuntament de copes per a rebaixar la capacitat de creixement en altura de l'arbre, que, en condicions silvestres, pot arribar als 20 metres d'altura, i així facilitar la recol·lecció.



Fruits alvocat



Poda faltes



Poda branques altes

La Plana Baixa - Imatges: OCA de la Plana Baixa

Caquier

El cultiu del caqui presentava a la zona de l'Alt Palància l'estat fenològic majoritari de creixement del fruit (73 I) i la producció va evolucionar amb normalitat.

Des del Servei de Sanitat Vegetal es va continuar fent el seguiment de la mosca blanca, ja que és una de les plagues que més preocupa al sector de producció del caqui a la Comunitat Valenciana. Dins d'aquest grup d'insectes, les espècies que hi podem trobar són *Dialeurodes citri*, *Paraleyrodes minei* i *Aleurothrixus floccosus*. De totes aquestes, *D.citri* és la més abundant, i és difícil detectar-la, sobretot en els primers estadis de desenvolupament. A més, és la que produeix la major quantitat de negreta sobre el fruit i, per tant, la que pot tindre més repercussió sobre la producció final.



Caqui – Segorbe – Imatges: OCA de l'Alt Palància.

Cirerer

La recol·lecció en cirerer va acabar a finals del mes de maig en la majoria de zones productores.

La collita va ser molt escassa a la província a causa de les altes temperatures que es van registrar en abril i maig, que van causar atròfia en els fruits (semat). A més, les pluges de finals de maig van provocar el cracking en la poca producció que quedava en arbres.

Tan sols hi va haver una collita parcial al terme municipal de Culla, a l'Alt Maestrat.

Al Baix Maestrat, en les varietats més primerenques com *burlat*, *early lory* i *early bigi*, la producció es va considerar pràcticament perduda. En les varietats de mitja temporada com *celeste*, *brooks*, *prime giant* i *starking* i en la varietat tardana *van* es va estimar una pèrdua que podria arribar al 90 %. A l'Alt Palància, la collita va ser testimonial.

Les pluges de finals de maig i principis de juny van alleujar l'estrés tèrmic en els arbres. Els arbres, ja sense fruits, durant juny preparen la seua parada estival, i s'observen les primeres gemmes d'hivern.



Cirerers amb bon estat vegetatiu – Imatges: OCA de l'Alt Palància

Magraner

En el mes de juny, va predominar a la Plana Baixa l'estat fenològic 71 I (quallat i creixement del fruit), i va prosseguir el desenvolupament normal. Algunes plantacions a principis de mes encara es trobaven en estat fenològic 67-G (inici de la caiguda de pètals).

A la província es cultiven varietats de pell roja, amb la varietat *acco* com la més estesa.

La superfície de cultiu es manté estable, fonamentalment perquè és bastant resistent a la salinitat i, per tant, té eixida a les zones de marjal.





Magraner – Vila-real- la Plana Alta – Imatges: Secció d'Estudis Agraris i OCA de la Plana Alta

Nispro

La collita finalment va ser baixa a l'Alt Palància, comarca en la qual està implantat el cultiu.

Les gelades primerenques de gener i febrer van afectar almenys un 50 % dels fruits que havien quallat de la varietat primerenca *algerie*, i l'escassetat de pluja en els mesos de març i abril va provocar que els fruits no es desenvoluparen i no van arribar a tota la grandària que els pertoca.

Les varietats tardanes que van acusar menys les condicions meteorològiques adverses dels mesos anteriors es van recol·lectar, com s'esperava, durant les primeres setmanes de juny.

L'estat fenològic a l'Alt Palància a finals de juny era 10 (inici del creixement de les fulles i 11 primeres fulles desplegant-se). Els arbres, ja sense fruits, es van preparar per a la parada estival.



Nispro – Segorbe – Imatges: OCA de l'Alt Palància.

5.6 FRUITA SECA

El mes de juny es va comportar de manera similar a la segona quinzena del mes de maig, amb molta pluja i amb temperatures suaus, excepte els últims dies, quan van començar a ser altes.

Les precipitacions no van ser homogènies, més abundants com més a l'interior de la província, moderades en la franja intermèdia i més escasses a les comarques litorals. El cultiu de l'ametler, majoritàriament, es troba a la província en la zona intermèdia, motiu pel qual les pluges van afavorir-ne el cultiu.

Aquestes condicions climatològiques van contribuir a consolidar la collita i a engreixar el fruit, la qual cosa va resultar molt beneficiosa per al cultiu, que principalment es troba en secà.

Els arbres van mostrar durant juny, en general, bon aspecte, visualment, amb una bona collita d'ametles i de bona grandària.



Ametler en regadiu - Estació experimental de Vila-real – la Plana Baixa - Imatges: Secció d'Estudis Agraris

En camp es feien tractaments preventius contra perdigonat i moniliosi, per si les pluges persistents del mes incrementaven aquestes patologies en els arbres.

Les tempestes que van afectar la zona nord de la província el dia 29 van estar acompanyades a vegades de pedra de gran grandària al Baix Maestrat. Encara és prompte per a determinar si aquest episodi climàtic tindrà conseqüències sobre la collita final d'ametles de la zona.



Detall de fruit – Estació experimental de Vila-real – la Plana Baixa - Imatges: Secció d'Estudis Agraris

A pesar de la contínua disminució de superfície provincial dedicada a aquest cultiu, sobretot en zones interiors de la província més afectades per la despoblació rural, es continua fent noves plantacions intensives en la zona intermèdia. En molts casos, s'estan substituint arbres vells i ja poc productius per arbratge jove.



Arrancada amb nova plantació d'ametler – els Ivarsos– la Plana Alta - Imatge: Secció d'Estudis Agraris

Quant a l'estat fenològic de l'ametler en les diferents zones de la província, oscil·lava en funció de les varietats i de la cota en altura de les plantacions, entre els estadis 75 I (fruits al 50 % del seu creixement), 79 (fruits al 90 % de la seua grandària definitiva) i 81 J (fruits arribant a la seua grandària definitiva i començant a acolorir-se el fruit).

COMARCA	SISTEMA DE CULTIU	ESTAT FENO LòGIC	OBSERVACIONS:
Plana Baixa	Secà	79 81 J	Fruit al 90 % de la seua grandària definitiva. Fruits arribant a la seua grandària definitiva. Comença a acolorir-se el fruit.
Alt Palància	Secà	75 I 79	Fruits al 50 % del seu creixement. Fruit al 90 % de la seua grandària definitiva.
Plana Alta	Secà/regadiu	79 81 J	Fruit al 90 % de la seua grandària definitiva. Fruits arribant a la seua grandària definitiva. Comença a acolorir-se el fruit.
Baix Maestrat (litoral)	Secà/regadiu	79 81 J	Fruit al 90 % de la seua grandària definitiva. Fruits arribant a la seua grandària definitiva. Comença a acolorir-se el fruit.
Baix Maestrat (interior)	Secà	79 81 J	Fruit al 90 % de la seua grandària definitiva. Fruits arribant a la seua grandària definitiva. Comença a acolorir-se el fruit.
Els Ports i l'Alt Maestrat	Secà	75 I 79	Fruits al 50 % del seu creixement. Fruit al 90 % de la seua grandària definitiva.

Avellaner

L'estat fenològic majoritari va ser el de fruit en formació, cosa que va suposar un lleuger avançament en el temps. Les avellanes ja estaven formades amb la forma característica, i els fruits en creixement, prop de la grandària final. La corfa estava iniciant la lignificació, tot i que encara presentava aspecte lletós en tallar-la. En l'obertura de fruits es va apreciar que els grans estaven ben desenvolupats, i que les pluges de maig i juny havien sigut beneficioses per al desenvolupament.



Avellaner – Benassal - cota 900 metres– l'Alt Maestrat - Imatges: Secció d'Estudis Agraris

S'esperava una millor collita que la de l'any passat, que no va ser bona per la disminució de flors quallades a causa dels problemes per climatologia durant l'època de floració. Enguany, llevat que es produïsquen condicions adverses en un futur, s'espera que la producció estiga dins dels paràmetres normals, o bé lleugerament per damunt.



Avellaner – Benassal – l'Alt Maestrat - Imatge: Secció d'Estudis Agraris

Anouer

L'estat fenològic a les comarques de l'Alt Palància, l'Alt Millars i l'Alt Maestrat va oscil·lar entre Gf (estigmes caiguts, amb fruit al 80 % de la seua grandària final) a principi de mes i pròxim al 90 % de la seua grandària final en els últims dies d'aquest.

Les pluges van afavorir el desenvolupament correcte del cultiu. Les temperatures van ser suaus a principi de mes, amb pics més elevats a finals.

En varietats primerenques com la *serr* es preveia una reducció de collita per les baixes temperatures que es van registrar al principi d'abril, quan el cultiu es trobava en brotada.

S'esperava que la recol·lecció s'iniciara cap a mitjan setembre. En varietats primerenques com la *serr*, l'anou estava molt avançada. Es va fer en aquesta varietat un tractament preventiu en l'època de floració amb coure contra carpocapsa i bacteriosi. També en les varietats de mitja estació com la *hartley* i *chandler* i en les tardanes com la *fernette*.



Anouer – Estació experimental agrària de Vila-real – la Plana Alta – 7 de juny - Imatges: Secció d'Estudis Agraris



Anouer – Viver – Imatges: OCA de l'Alt Palància.

5.7 GARROFERA

L'estat fenològic observat a la Plana Baixa era el 81 (comença el canvi de color de la baina) i els fruits ja estaven arribant a la grandària definitiva.

Les pluges del mes de juny i les de finals de maig van afavorir l'engrossiment de les baines fins a arribar a les grandàries estàndard.

No en totes les zones productores de la província s'esperava una bona producció, ja que els arbres estarien descansant de les altes produccions de les últimes campanyes.



Garrofes canviant de color – la Plana Baixa– Imatge: OCA de la Plana Baixa

5.8 VINYA

La vinya durant el mes de juny, a les zones més interiors i altes de la província es trobava en fase fenològica H (botons florals separats). Al Baix Maestrat, l'estat fenològic era normal per a l'època de l'any: se situava en I (inici de la floració), igual que als municipis productors de la Plana Alta (Benlloc, Vilafamés i les Useres).

Es van fer tasques superficials en les vinyes, com ara maneig del sòl per a controlar les males herbes i facilitar l'entrada d'aigua de pluja.

Les precipitacions del mes van ser ben rebudes, i van alleujar l'estrés hídric en el cultiu.



Vinya – Benlloc – la Plana Alta - Imatge: Secció d'Estudis Agraris

Per part del Servei de Sanitat Vegetal, es va emetre un avís per al tractament del cuc del raïm (*Lobesia botrana*), ja que en les zones vitícoles més primerenques de la Comunitat Valenciana s'acabava de detectar les primeres captures d'adults de la segona generació.

També es va recordar la necessitat d'efectuar els tractaments necessaris contra oïdi de la vinya (*Erysiphe necator*), tenint en compte que el període de major sensibilitat per a l'atac del fong és el comprés entre l'inici de la floració i el tancament del xanglot.

5.9 OLIVAR

El cultiu es va veure afavorit per les pluges del mes, que van ajudar al desenvolupament dels fruits que havien quallat.

En un principi es temia per la collita per l'extrema sequedat dels mesos de març i abril. Així i tot, es va produir una bona floració en la major part del territori, però, a conseqüència de la prolongació de la falta de precipitacions i de les altes temperatures, hi va haver una caiguda de flors major de l'habitual.

Posteriorment, les pluges de maig i juny van reduir l'estrés hídric i les flors que quedaven van quallar dins de la normalitat. Per això s'esperava una collita mitjana, després de l'escassa collita de l'any anterior.

Aquestes precipitacions van beneficiar el cultiu, van detindre la caiguda de flors en aquelles zones on s'estava produint i van ajudar l'engrossiment de les olives en zones primerenques, cosa que va evitar que l'oliva es quedara xicoteta i acabara sent avortada.

Al seu torn, la brotada, a conseqüència d'aquesta escassetat d'aigua i de les elevades temperatures, no va ser bona, i encara que va millorar després de les pluges, podria repercutir sobre la campanya d'oliva 2024/25, per produir l'olivera la collita sobre fusta de l'any anterior.



Olivar – Artana – la Plana Baixa – Imatges: OCA de la Plana Baixa

Les pluges de juny i de finals de maig, amb dies alterns assolellats i d'elevades temperatures, podrien reactivar diverses malalties fúngiques com l'ull de gall, que romanien encara latent en algunes parcel·les. Per això, es va incrementar el control per part dels agricultors per a efectuar els tractaments necessaris. Es van aprofitar aquests tractaments fúngics preventius per a acompanyar-los d'un adob foliar, sobretot amb nitrogen, ja que l'adobament de fons que es va fer es va degradar.



Ull de gall – Imatges: OCA de l'Alt Palància

A més, es va començar a veure un increment en les poblacions de mosca de l'olivera, per la qual cosa es va començar a fer tractaments preventius contra aquesta plaga. Serà a partir de setembre quan siguen més evidents els danys per poblacions de mosca. A més dels danys causats, el que també es produeix a conseqüència de les picades per mosca de l'olivera en les olives és un increment de l'acidesa de l'oli resultant fruit d'olives afectades.

La principal comarca productora de la província és la del Baix Maestrat, que al seu torn és on major població d'aquest insecte es va registrar en les col·locacions de paranys segons les isomosques del Servei de Sanitat Vegetal durant els dies del 19 al 25 de juny (setmana 25), com es pot observar en la següent imatge.



Les tempestes que van afectar la zona nord de la província els dies 29 i 30 van estar acompanyades a vegades de pedra de gran grandària al Baix Maestrat, amb molta caiguda d'oliva i danys de consideració. Els municipis més danyats van ser Canet lo Roig, Traiguera, Rossell i Càlig. També hi va haver incidències a Xert, la Jana, Sant Jordi i Sant Rafael.



Caiguda d'oliva per pedra – Canet lo Roig – el Baix Maestrat– Imatges: OCA del Baix Maestrat



L'estat fenològic del cultiu en les diferents comarques era el que es detalla a continuació:

COMARCA	ESTAT FENOLÒGIC	OBSERVACIONS
Plana Baixa (interior)	75	Grandària dels fruits d'un 50 % de la seua grandària final. Comença a lignificar-se el pinyol (presenta resistència al tall)
La Plana Alta (interior) i l'Alcalatén	71	Grandària dels fruits d'un 10 % de la seua grandària final.
L'Alt Palància	71	Grandària dels fruits d'un 10 % de la seua grandària final.
El Baix Maestrat (interior)	71 75	Grandària dels fruits d'un 10 % de la seua grandària final. Grandària dels fruits d'un 50 % de la seua grandària final. Comença a lignificar-se el pinyol (presenta resistència al tall)
El Baix Maestrat (litoral)	69 71	Fi de la floració, quallat del fruit i caiguda dels ovaris no fecundats. Grandària dels fruits d'un 10 % de la seua grandària final.
Els Ports	67 71	Comença la caiguda de pètals blancs. Grandària dels fruits d'un 10 % de la seua grandària final.

5.10 ALTRES PRODUCCIONS

Apicultura

En general, els bucs van presentar un millor estat sanitari durant el mes de juny que en campanyes anteriors, ja que, en recuperar-se les produccions, van poder acumular reserves.

Les abundants pluges del mes de juny i de finals del mes de maig van afavorir la recuperació de la humitat tant en les capes superficials com en les profundes. Amb aquestes pluges s'esperava que la floració que no es va produir durant els mesos primaverals, ho fera a partir de juny, cosa que milloraria la campanya de la mel de mil flors.

Les vendes de mel durant juny van continuar molt parades, amb poques operacions de compravenda.

Pel que fa a la mel de mil flors, hi havia poques vendes i el preu es trobava totalment estancat. Amb les últimes pluges s'esperava que la producció millorara a la província per la floració que es va iniciar als camps.

El preu de la mel de flor del taronger també estava estancat. Encara que la producció va ser bona, la qual va arribar als tres talls per buc, el mercat europeu no va demandar producte d'aquesta mel.

Quant a la mel de romer, no s'han obtingut mels monoflorals de qualitat. El preu depén del nivell pol·línic analitzat, i tenen més valor les mels que assoleixen valors més alts de romer.



Assentament apícola – l'Alt Maestrat – Imatges: Secció d'Estudis Agraris

Alguns apicultors van fer la transhumància cap a regions del nord i van aconseguir millorar la producció, ja que després de pluges de finals de maig i juny, la floració en aquestes zones va ser abundant. La transhumància es fa per a buscar a Sòria la flor dels cultius de gira-sol i muntanya; a Burgos, la producció de mels negres de bellota, i a Lleó i Zamora es produeixen mels de bosc i de castanyer.



Bresca – l'Alt Maestrat – Imatge: Secció d'Estudis Agraris

Espígol i lavandí

Les plantacions de lavanda, lavandí i espígol de la província evolucionaven amb normalitat, després de recuperar-ne el desenvolupament vegetatiu gràcies a les pluges de maig i juny.

Es tracta d'un cultiu minoritari, implantat principalment als Ports, i, en menor mesura, a l'Alt Palància. És un cultiu alternatiu en aquestes zones de l'interior de la província, ja que és bastant resistent a la sequera.

La seua importància radica en el cultiu de parcel·les en municipis de l'interior, amb la creació de petites empreses per a la destil·lació de l'essència, amb la fixació de població en el medi rural. No obstant això, en les últimes campanyes, el preu de l'essència ha disminuït progressivament, i ha sigut substituïda per unes altres de sintètiques, la qual cosa posa en risc la viabilitat d'aquestes microempreses.



Cultiu de lavandí – l'Alt Maestrat – Imatge: Secció d'Estudis Agraris

Ornamentals

Durant el mes de juny és habitual a la província el trasllat de part de la població a les segones residències. Això comporta una reposició de les plantes en terrasses i jardins per a adornar l'assentament estival, per la qual cosa es va constatar un augment de les vendes a escala local en viviers i gardens.

La campanya de les plantes de massís va finalitzar i va començar la preparació de les instal·lacions per a la plantació de les espècies que es comercialitzaran en la campanya de tardor-hivern en viviers.



Garden – Castelló de la Plana– Imatge: Secció d'Estudis Agraris

Tòfona

Les pluges del mes de juny a les comarques interiors, on en la majoria dels municipis es van superar els 100 l/m², van contribuir, junt amb les precipitacions del mes de maig, a l'alleujament de l'estrés hídric que començaven a patir les plantacions.

Després de la deficient campanya passada, es tenia l'esperança que amb aquestes pluges més pròximes als mesos d'estiu es poguera desenvolupar el fong en bones condicions. Per al cultiu són molt importants les pluges al juliol i l'agost. Per això, el sector seguia a l'espera de veure com es comportaran els pròxims mesos climatològicament per a poder fer una previsió de campanya, que s'iniciarà previsiblement a mitjan octubre.



Plantació carrasques tofoneres en bancals – Culla – l'Alt Maestrat – Imatge: Secció d'Estudis Agraris

5.11. PASTURES

La precipitació registrada al juny va ser superior a la mitjana mensual normal, i va ser molt beneficiosa per a l'activitat agrària, tant per la quantitat com per la forma pausada en la qual va caure, la qual cosa va permetre que s'absorbira pel terreny en condicions òptimes.

Les pluges es van repartir per totes les comarques al llarg del mes, sobretot en la primera quinzena, en la qual pràcticament va ploure tots els dies en algun punt de la província. A més, les temperatures van ser suaus, excepte a la fi de mes, quan es va arribar a valors elevats.

De nord a sud i de l'interior a la costa, els acumulats de precipitació van oscil·lar entre 100-150 l/m² als Ports, una mica menys a l'Alt Maestrat amb valors entre 50-100 l/m², de 20 a 70 l/m² a l'Alcalatén, d'entre 50-100 a l'Alt Palància i més abundants a l'Alt Millars, amb registres entre 100-150 l/m². A les comarques més costaneres, els registres al Baix Maestrat van estar entre 20-70

l/m². Mentre que a la Plana Alta els registres van ser més baixos, oscil·lant entre 10-40 l/m², igual que a la Plana Baixa.

Va seguir l'augment i la recàrrega dels aquífers i les basses d'aigua per al subministrament a la ramaderia en extensiu, cosa que va assegurar el proveïment a curt termini.

Les pastures, amb aquestes pluges, es van veure clarament afavorides, i s'hi va començar a apreciar la recuperació, tant en quantitat com en qualitat d'aquests.



Pastures- el Rivet - Benassal – l'Alt Maestrat – Imatges: Secció d'Estudis Agraris



Pastures - Morella – els Ports – Imatge: OCA dels Ports

L'aprofitament de les pastures no se cenyeix tan sols als pasturatges més frondosos, ja que aquests tampoc abunden. El bosc baix i el matoll també s'aprofita per a la ramaderia en extensiu.

Desafortunadament, cada vegada hi ha menys ramats a les nostres comarques, i aquest pasturatge, que contribueix a la neteja de les forests i al control dels incendis, cada vegada és menys freqüent.



Pasturatge boví extensiu - Culla – l'Alt Maestrat – Imatge: Secció d'Estudis Agraris



Pasturatge bosc baix - Culla – l'Alt Maestrat – Imatge: Secció d'Estudis Agraris

En molts casos, i davant la pèrdua de rendiments, els camps de cultiu de cereal van ser aprofitats com a pastures, circumstància que es va autoritzar segons nota informativa de la Direcció General de PAC en data de 2 de maig, i es va permetre el pasturatge o la sega dels cultius que no arribarien a finalitzar el seu cicle vegetatiu, excepte en parcel·les que s'hagueren acollit a l'ecorègim de "biodiversitat" com a "zones de no collita".



Camp de cereal no recol·lectat i ja pasturat - Culla – l'Alt Maestrat – Imatge: Secció d'Estudis Agraris

D'altra banda, segons el Pla 2023 de l'assegurança de compensació de pastures d'Agroseguro, que es fonamenta en l'Índex de vegetació (NDVI) mitjançant teledetecció, i que mesura la quantitat i el vigor de la vegetació present en superfície, el seu valor està relacionat amb el nivell de l'activitat fotosintètica. No valora uns altres "indicadors de sequera" (pluviometria, humitat del sòl...), encara hi que estiga relacionat. La informació d'aquest índex es pot consultar en l'enllaç: [NDVI](#).

A continuació, es mostra l'evolució de l'índex de vegetació fins al mes de juny per comarques:



Cada cuadrícula equivale a una decena del mes.

Información elaborada a partir de los índices de vegetación calculados por la empresa TRAGSATEC.



Cada cuadrícula equivale a una decena del mes.

Información elaborada a partir de los índices de vegetación calculados por la empresa TRAGSATEC.



Cada cuadrícula equivale a una decena del mes.

Información elaborada a partir de los índices de vegetación calculados por la empresa TRAGSATEC.

Información elaborada a partir de los índices de vegetación calculados por la empresa TRAGSATEC.



Cada cuadrícula equivale a una decena del mes.

Información elaborada a partir de los índices de vegetación calculados por la empresa TRAGSATEC.