

INFORME MENSUAL CONJUNTURA AGRÀRIA I SEGUIMENT DE LA SEQUERA

JUNY 2023



ESTUDIS AGRARIS

ALACANT



Índex

1. RESUM.....	5
2. INDICADORS AGROMETEOROLÒGICS.....	7
2.1. TEMPERATURES.....	8
2.2. PRECIPITACIONS.....	9
Precipitació any agrícola.....	11
2.3. RESERVA D'HUMITAT DEL SÒL.....	12
2.4. ÍNDEX DE PRECIPITACIÓ ESTANDARDITZAT (índex de sequera).....	12
2.5. VENT.....	13
3. SITUACIÓ DELS EMBASSAMENTS I RECURSOS CIRCULANTS.....	13
3.1. XÚQUER.....	13
Seguiment d'indicadors d'escassetat.....	14
3.2. SEGURA.....	15
Seguiment d'indicadors d'escassetat.....	16
Transvasament Tajo-Segura.....	16
4. DANYS PUNTUALS I SEQUERA EN CULTIUS.....	17
4.1. DANYS.....	17
4.2. DÈFICIT HÍDRIC.....	18
5. ESTAT DELS CULTIUS.....	19
5.1. CEREALS GRA.....	19
5.1.1. Cereals d'hivern.....	19
5.1.2. Cereals d'estiu.....	20
Arròs.....	20
Dacsa.....	20
Melca.....	21
5.2. FERRATGERES.....	21
Alfals.....	21
5.3. INDUSTRIALS.....	21
Gira-sol.....	21
Lavandí.....	21



5.4. TUBERCLES.....	22
Moniato.....	22
Creïlla.....	22
5.5. HORTALISSES.....	23
Bledes.....	23
Alls.....	23
Carxofa.....	23
Api.....	24
Albergina.....	24
Bròcoli.....	25
Carabasseta.....	25
Carabassa.....	26
Ceba.....	27
Xirivia.....	28
Col.....	28
Floricol.....	28
Espàrrecs.....	29
Pésol.....	29
Bajoques.....	29
Meló.....	29
Nap.....	30
Cogombre.....	30
Julivert i altres aromàtiques.....	31
Pimentó.....	31
Meló d'Alger.....	33
Tomaca.....	34
Carlota.....	35
5.6. CÍTRICS.....	35
El Baix Segura.....	35
El Baix Vinalopó.....	35
La Marina Alta.....	36
L'Alacantí.....	36
La Marina Baixa.....	36
5.7. FRUITERS.....	38
Alvocat.....	38
Albercoquer.....	38
Garrofera.....	39
Caqui.....	40
Cirerer.....	40
Prunera.....	40



Magraner.....	41
Figuera.....	42
Pomera.....	42
Bresquillera i paraguaià.....	43
Nispro.....	43
Perera.....	44
5.8. AMETLER.....	44
5.9. VINYA DE VINIFICACIÓ.....	45
5.10. VINYA DE TAULA.....	46
5.11. VIVERS DE VINYA.....	47
5.12. OLIVAR.....	47



1. RESUM

Juny va ser un mes tèrmicament normal a la província d'Alacant. La temperatura mitjana es va situar en els 23,06 °C i va superar en 0,41 °C la mitjana interanual de referència. Les temperatures van experimentar un progressiu augment des de l'inici fins a final de mes, en què es van registrar els valors més alts quant a pluviometria. Es va recollir una precipitació mitjana de 26,61 l/m², amb la qual cosa pràcticament es va duplicar la mitjana interanual calculada entre els anys 2006 i 2022, motiu pel qual el mes es va considerar molt humit. Aquestes pluges es van concentrar, en la pràctica totalitat, en la primera quinzena del mes.

Es van registrar **dany**s per graníssol el dia 1 en la zona d'Agres, al Comtat, i el dia 13 al Vinalopó Mitjà, on la pedra va afectar fruiters i les varietats més primerenques de raïm de taula. Les pluges dels primers dies van provocar pèrdues per clevillat en la recol·lecció de les varietats més tardanes de cirerer i d'albercoc, a més de l'aparició de fongs i la proliferació de *Ceratitís capitata* a causa de l'excés d'humitat.

Respecte al **cereal d'hivern** sembrat al Comtat, a l'Alcoià i a l'Alt Vinalopó, es va constatar la reducció important de collita d'aquesta campanya. En general, les precipitacions caigudes al maig i principi de juny van arribar massa tard per a pal·liar les deficiències hídriques patides pels cultius els mesos d'hivern. D'altra banda, al Baix Vinalopó es van reprendre les segues que s'havien paralyzats en la segona meitat de maig per les pluges. Quant als **cereals d'estiu**, va continuar el desenvolupament de les plantacions de dacsa i melca de les comarques meridionals, així com les d'arròs en l'àrea nord de la Marina Alta.

Després de la paralyzació per les pluges de finals de maig, es va reiniciar la plantació de **moniato** als camps del Baix Segura, així com la collita de **creïlla** de mitja estació a l'Alt Vinalopó, al mateix temps que anaven finalitzant les arrancades d'aquesta a les comarques del sud; van mantindre's, però, les de creïlla blanca destinada a indústria.

Pel que fa a cultius **hortícoles**, a l'Alt Vinalopó va finalitzar la recol·lecció de pèsol i bròcoli, al mateix temps que es mantenia a bon ritme la collita de la carlota sembrada sota coberta flotant i començava la de l'all. A les comarques meridionals, la disponibilitat de cogombre i albergínia d'hivernacle es va reduir, ja que la campanya estava en una fase molt avançada; d'altra banda, va iniciar-se la recol·lecció a l'aire lliure d'aquests i altres fruits com el meló, el meló d'Alger o el pimentó. Finalment, les varietats diverses de carabassa van seguir desenvolupant-se en les diferents comarques productores del sud i de l'interior de la província.

Pel que fa als **cítrics**, una vegada finalitzades les campanyes de taronja i mandarina i conclosa la porgada, es van dur a terme podes i tractaments fitosanitaris, al mateix temps que continuava la



collita de la varietat de llima *verna* a les comarques del Baix Vinalopó, l'Alacantí i el Baix Segura on, a final de mes, es va assolir un percentatge de recol·lecció pròxim al 90 %.

Quant als **fruiters**, es va confirmar l'escassa producció de cirera i d'albercoc, perquè als importants minvaments ocasionats pel dèficit hídric i per les temperatures elevades dels mesos anteriors, va caldre sumar els problemes fitosanitaris i de clevellat relacionats amb l'excés d'humitat provocat per les persistents pluges de finals de maig i de principis de juny. A les comarques del sud va finalitzar la campanya de bacoeres, mentre que va continuar l'engrossiment i la maduració del fruit en les plantacions de magraner.

A l'Alt Vinalopó i al Vinalopó Mitjà es va apreciar una disminució de la producció de l'**ametler**, així com una reducció en la grandària dels fruits, mentre que al Comtat, a l'Alcoià, a la Marina Alta i a la Marina Baixa es va observar l'impacte positiu de les últimes pluges caigudes en el desenvolupament del cultiu.

Les parcel·les de **vinya de vinificació** van continuar desenvolupant-se, amb un minvament de la producció al Vinalopó Mitjà respecte a campanyes anteriors. Va començar l'embossament de les varietats més precoces de **raïm de taula** en aquesta comarca, com són la *red globe* i *Doña María*, les quals van acusar una quantitat significativa de xanglots d'una grandària xicoteta i molts problemes de quallat. El dia 13 es van registrar danys per pedra en parcel·les situades al Fondó de les Neus, que van afectar majoritàriament les varietats més avançades.

Quant a les plantacions d'**olivar**, els fruits van continuar la fase d'engrossiment. En algunes comarques, com a l'Alt Vinalopó, al Vinalopó Mitjà i al Baix Vinalopó, la producció havia minvat molt per la deficient floració i quallat provocats per la successió d'altres temperatures i episodis tempestuosos. Per la seua banda, al Baix Segura es va veure un quallat abundant.



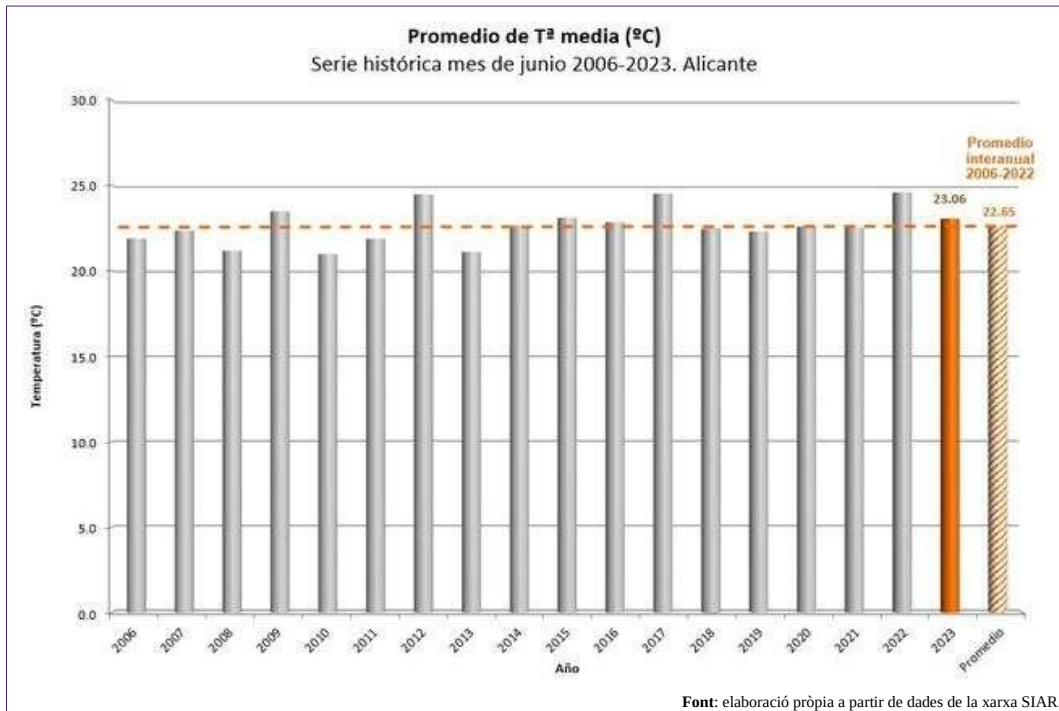
2. INDICADORS AGROMETEOROLÒGICS



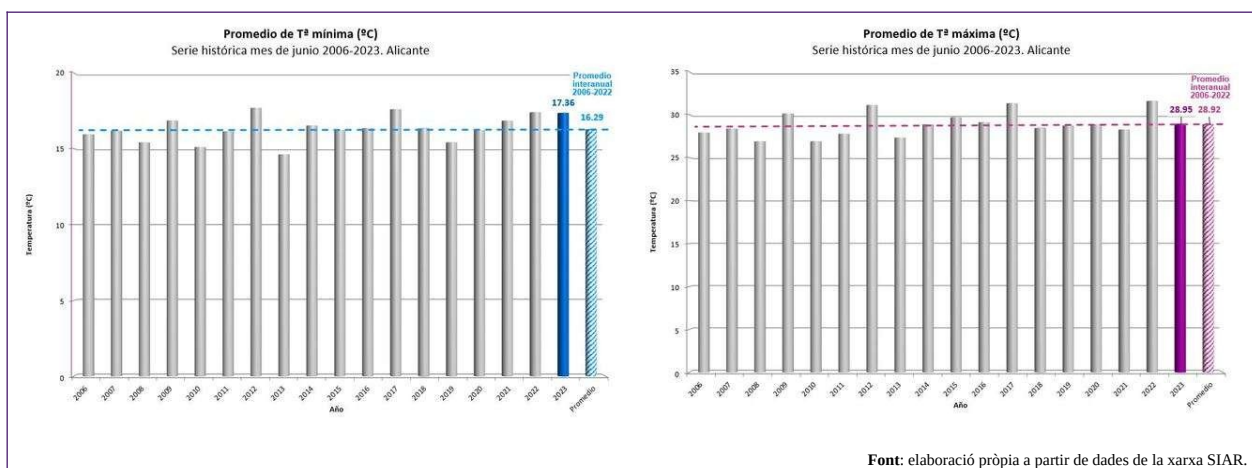


2.1. TEMPERATURES

El mes de juny va ser tèrmicament *normal* a la província d'Alacant. La temperatura mitjana es va situar en els 23,06 °C, això és 0,41 °C per damunt de la mitjana del període 2006-2007.

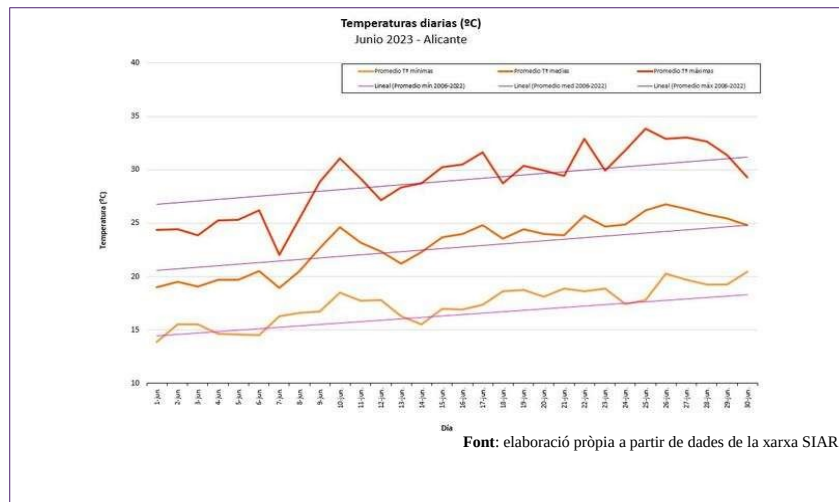


Les nits van ser sensiblement més caloroses que la mitjana interanual; les temperatures mínimes van ser 1,07 °C superiors a la mitjana del període 2006-2022, mentre que la mitjana de les temperatures diürnes (28,95 °C) va ser pràcticament igual a la de la sèrie històrica 2006-2022.

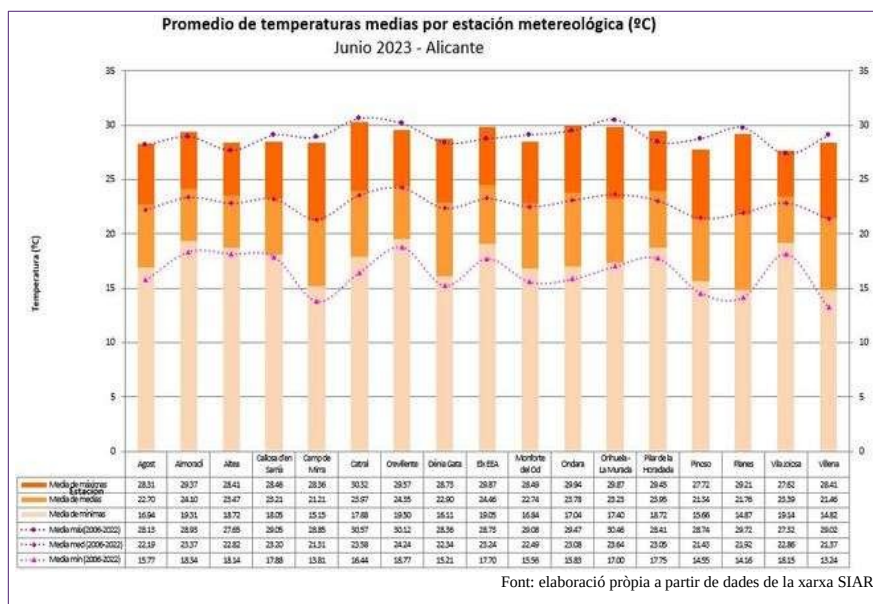




Les temperatures màximes, mitjanes i mínimes van experimentar un augment progressiu entre el principi i el final de mes.

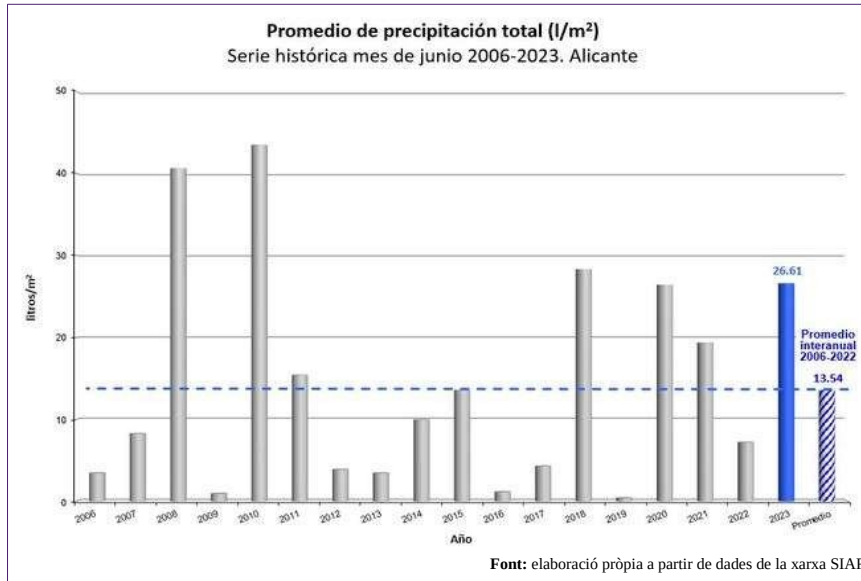


Quant als diferents observatoris, la majoria van presentar temperatures pròximes a les sèries històriques amb diferències per sota d'1 °C. La divergència més gran es va produir a l'estació situada a Villena, en què es va registrar una desviació d'1,58 °C per damunt del valor mitjà de les temperatures màximes del període 2006-2022.



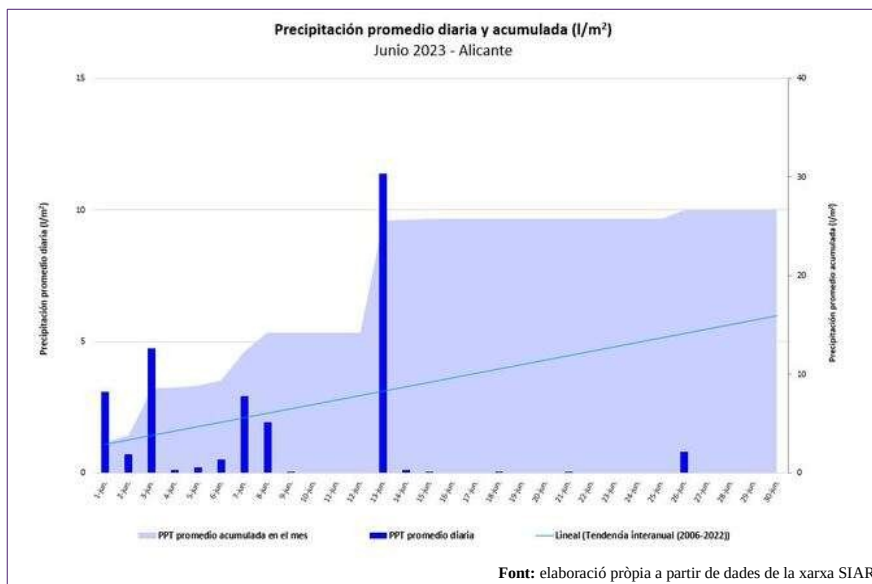
2.2. PRECIPITACIONS

La precipitació mitjana en juny a la província d'Alacant va ser de 26,61 l/m², amb la qual cosa pràcticament es va doblar la mitjana interanual (13,54 l/m²) registrada entre els anys 2006 i 2022; el mes va considerar-se, per tant, molt humit.

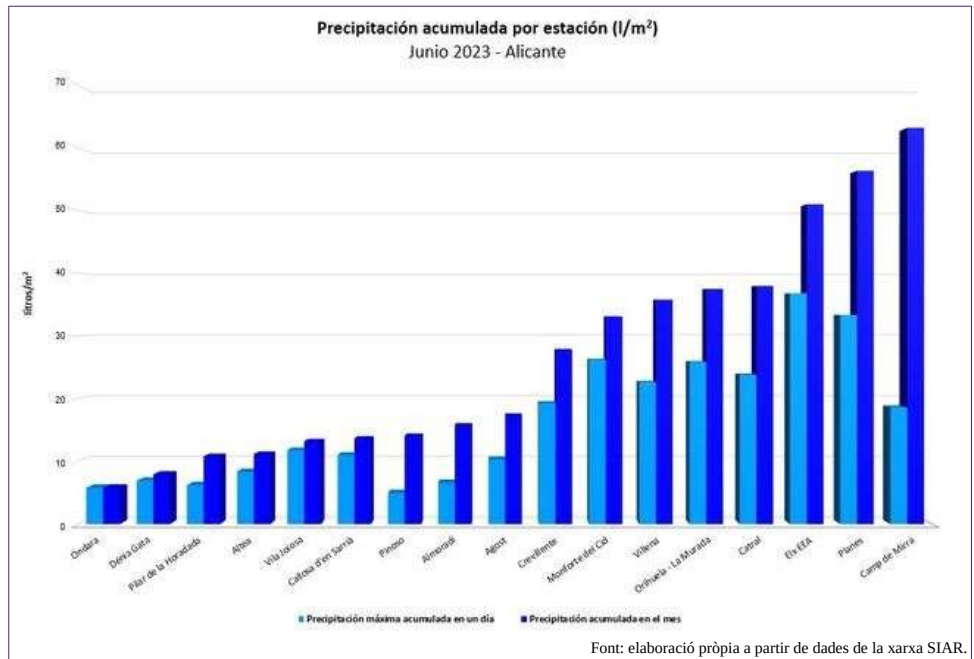


La quasi totalitat de les precipitacions es van concentrar en la primera meitat del mes; cal destacar el volum recollit el dia 13, en què es van produir pluges generalitzades en tota la província, especialment a les estacions d'Elx (36,80 l/m²) i Monforte del Cid (26,20 l/m²).

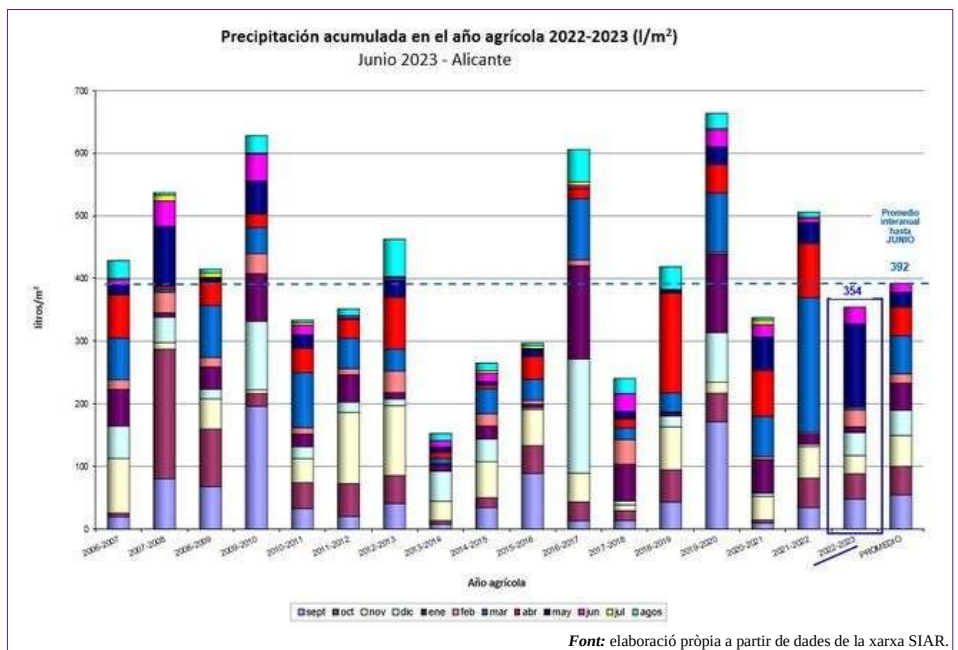
Es van registrar episodis de pedra el dia 1 en la zona d'Agres i Alfafara, al Comtat, i el dia 13 al terme municipal del Fondó de les Neus, al Vinalopó Mitjà.



Quant a la precipitació acumulada en les diferents estacions al llarg del mes, cal destacar les de Camp de Mirra, amb 63,20 l/m² recollits, i Planes, amb 56,35 l/m².



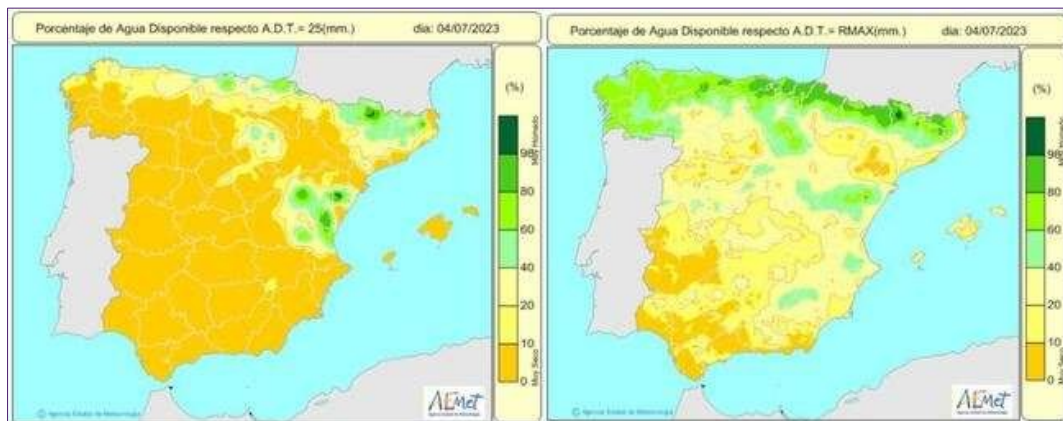
Precipitació any agrícola



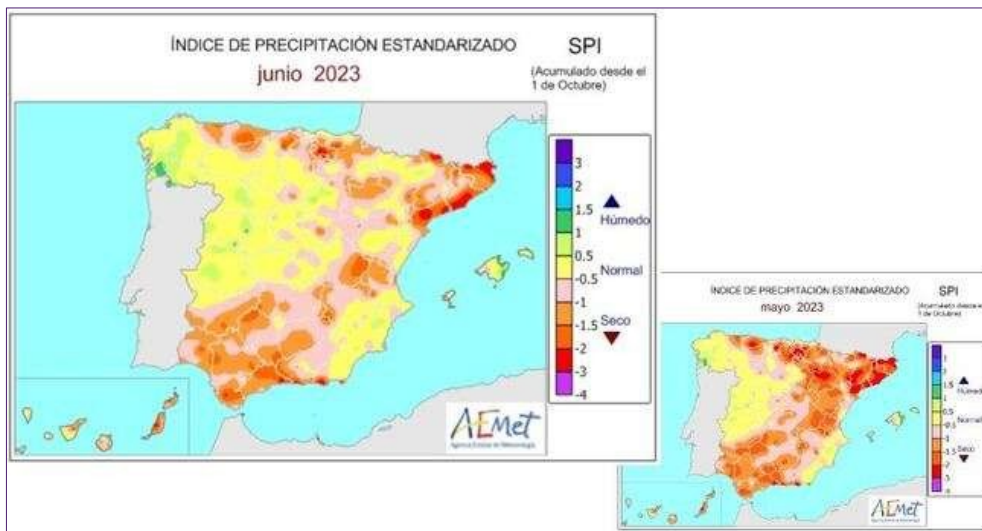
Pel que fa a la precipitació acumulada l'any agrícola des de l'1 de setembre, aquesta va ser de 354 l/m², amb la qual cosa, seguint la tendència del mes anterior, va continuar reduint-se la diferència respecte a la mitjana interanual calculada des de l'any 2006 fins a situar-se un 9,69 % per sota d'aquesta.

2.3. RESERVA D'HUMITAT DEL SÒLⁱ

La reserva d'humitat del sòl en les capes superficials es va situar per sota del 10 % en totes les comarques, mentre que en les capes inferiors es va determinar entre el 20 % i el 40 %, a excepció d'una àrea a l'Alacantí i al Baix Segura, on es va situar entre el 10 % i el 20 %, i una altra al nord del Comtat, amb percentatges entre el 40 % i el 60 % d'aigua disponible.



2.4. ÍNDEX DE PRECIPITACIÓ ESTANDARITZAT¹ (índex de sequera)ⁱⁱ



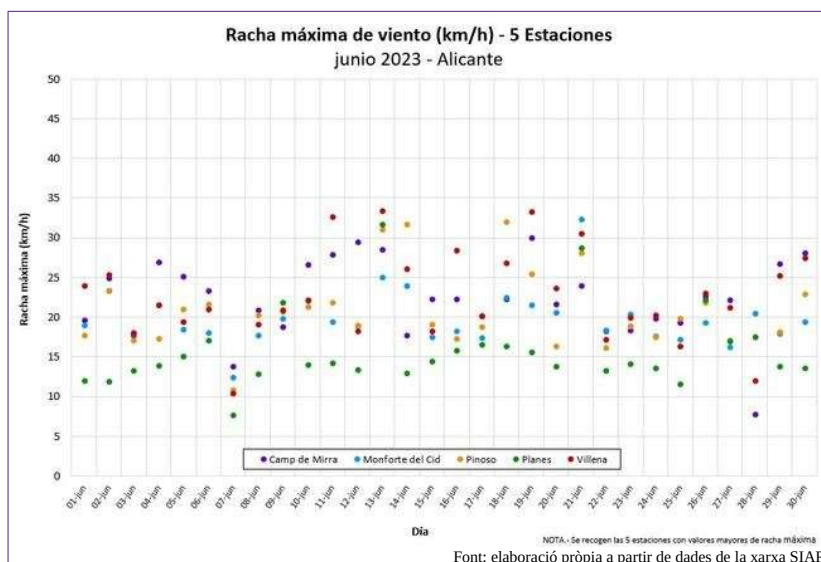
L'índex de precipitació estandaritzat (SPI) segons l'aigua acumulada des del començament de l'any hidrològic (1 d'octubre) va marcar valors entre -0,5 i 0,5 vegades la desviació estàndard en la majoria de la província, excepte una àrea al Vinalopó Mitjà que es va situar entre 0,5 i 1 i una altra que abastava parts de la Marina Baixa, del Comtat i de l'Alcoià, amb valors entre -1 i -0,5.

¹ A partir del mes de maig de 2023, l'AEMET publica l'SPI de la part transcorreguda de l'any hidrològic en curs (que comença el dia 1 d'octubre). Fins al moment, publicava la part transcorreguda de l'any agrícola en curs (que comença el dia 1 de setembre).



2.5. VENT

Al llarg del mes de juny no es van registrar ratxes de vent especialment rellevants i, en general, les màximes van estar per sota dels 35 km/h en totes les estacions.



3. SITUACIÓ DELS EMBASSAMENTS I RECURSOS CIRCULANTS

3.1. XÚQUER

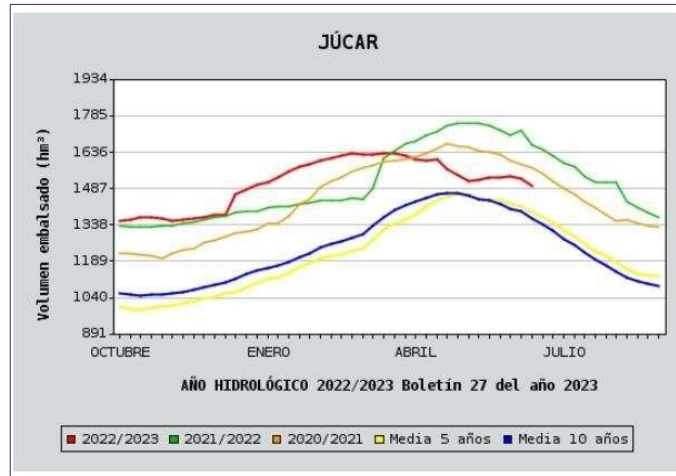
La situació dels embassaments de la conca va presentar els valors següents en data 3 de juliol de 2023.

EMBALSE	CAPACIDAD Hm3	EMBALSADO Hm3	% S/TOTAL	Variación (en Hm3) respecto 26/06/2023
Sistema MARINA BAJA				
AMADORIO	15,8	6,36	40,20%	-0,17
GUADALEST	13,0	9,86	75,88%	-0,02
Sistema SERPIS				
BENIARRES	27,0	18,14	67,17%	-0,54

Font: comunicat d'estat dels embassaments. CHX (Confederació Hidrogràfica del Xúquer)

El volum d'aigua embassada en el conjunt d'embassaments del Xúquer va continuar descendant i es va situar en un 55,52 % de la capacitat total, enfront del 56,85 % del mes anterior.

Capacitat total (hm ³)	Embassat en data: 3/7/23 (hm ³)	% S./Capacitat total
2.698	1.498	55,52



Font: Butlletí hidrològic. MITERD

Seguiment d'indicadors d'escassetatⁱⁱⁱ

L'índex d'estat d'escassetat (IEE) per a cada unitat territorial d'escassetat (UTE) va ser el següent:



La situació al llarg d'un any de les diferents UTE es reflecteix en la taula següent, en què pot observar-se com el mes de juny totes les unitats territorials provincials es van mantindre en situació de normalitat.



ÍNDEX D'ESTAT D'ESCASSETAT

UTE	jul-22	ago-22	sep-22	oct-22	nov-22	dic-22	ene-23	feb-23	mar-23	abr-23	may-23	jun-23
UTE 01. Cenia-Maestrazgo	0,78	0,85	0,80	0,73	0,83	0,58	0,71	0,50	0,56	0,43	0,42	0,46
UTE 02. Mijares-Plana de Castellón	0,81	0,81	0,71	0,76	0,78	0,71	0,67	0,66	0,61	0,53	0,45	0,58
UTE 03. Palancia-Los Valles	0,77	0,71	0,88	0,76	0,69	0,58	0,61	0,62	0,51	0,38	0,34	0,33
UTE 04. Turia	0,81	0,82	0,89	0,89	0,88	0,90	0,86	0,82	0,80	0,71	0,65	0,73
UTE 05. Júcar	0,69	0,70	0,75	0,78	0,72	0,92	0,86	0,83	0,70	0,59	0,54	0,60
UTE 06. Serpis	0,84	0,85	0,75	0,79	0,76	0,68	0,61	0,65	0,58	0,56	0,59	0,67
UTE 07. Marina Alta	0,95	0,95	0,97	0,97	0,94	0,81	0,69	0,71	0,64	0,37	0,38	0,50
UTE 08. Marina Baja	0,88	0,84	0,81	0,75	0,66	0,64	0,56	0,53	0,51	0,47	0,47	0,55
UTE 09. Vinalopó-Alacantí	0,79	0,79	0,83	0,84	0,83	0,84	0,84	0,86	0,42	0,24	0,59	0,64

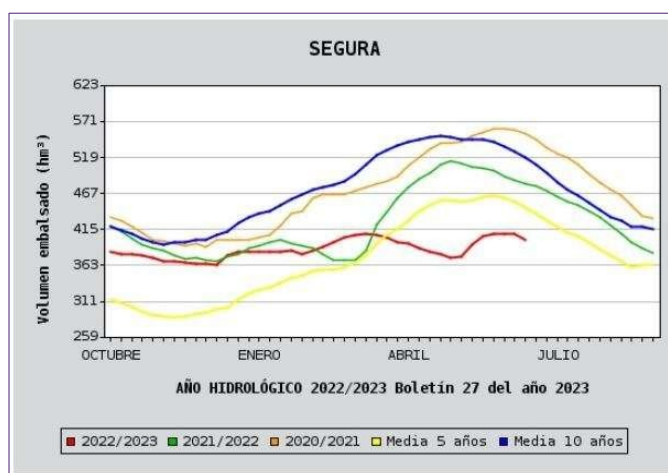
Normalitat ■ Prealerta ■ Alerta ■ Emergència ■

Font: Informe de seguiment de la sequera i l'escassetat en l'àmbit territorial de la CHX

3.2. SEGURA

El volum de les reserves del sistema d'embassaments del Segura va descendir respecte a l'acumulat el mes anterior fins a arribar a situar-se en un 35,18 % de la capacitat total, per sota del volum marcat l'any anterior i de la mitjana dels últims 10 anys.

Capacitat total (hm ³)	Embassat en data: 3/7/23 (hm ³)	% S./Capacitat total
1.134	399	35,18

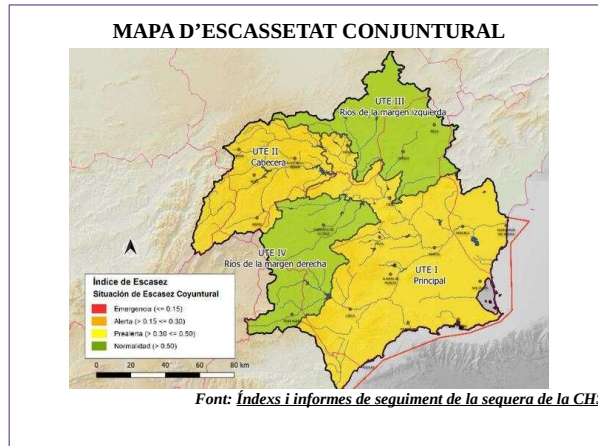


Font: Butlletí hidrològic. MITERD



Seguiment d'indicadors d'escassetat

El mapa següent i la taula associada mostren l'índex de l'estat d'escassetat en les diferents unitats territorials. Es pot apreciar que mentre que l'UTE I, que abasta la majoria del sud provincial, es va mantindre en situació de prealerta, l'UTE III, situada en una franja marginal del territori, va presentar un estat de normalitat.



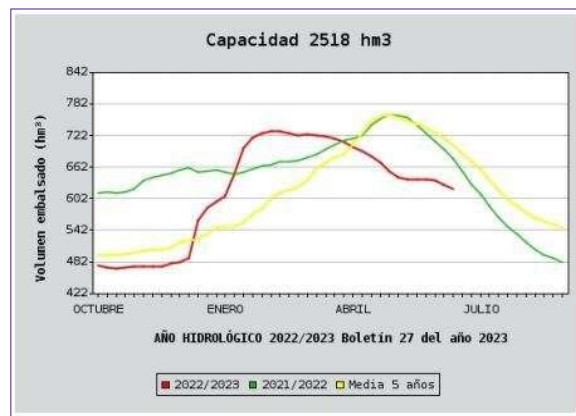
ESTAT DE LA DEMARCACIÓ HIDROGRÀFICA DEL SEGURA

UNIDAT TERRITORIAL	ÍNDIX	SITUACIÓ	ESCASSETAT	SUBSISTEMAS	#
UTE I Principal	0,302	Prealerta	Prealerta	CODECA I III PRODIGOS I IIM	
UTE II Cabecera	0,481	Prealerta	Prealerta		
UTE III Rioyar	0,55	Normalitat	Normalitat		
UTE IV Rioyar	0,331	Prealerta	Prealerta		
GLOBAL	0,302	Prealerta	Prealerta		

Font: Índexs i informes de seguiment de la sequera de la CHS

Transvasament Tajo-Segura

El volum d'aigua emmagatzemat en el conjunt d'embassaments Entrepeñas-Buendía en data 4 de juliol era de 620 hm³, xifra que representa un 26,62 % de la capacitat total. Aquestes reserves van ser inferiors a les de l'any anterior i a la mitjana dels últims 5 anys.



Font: Butlletí hidrològic. MITERD

4. DANYS PUNTUALS I SEQUERA EN CULTIUS

4.1. DANYS

Al juny es van registrar, a la província, diversos episodis de **pedra** que van afectar diversos cultius, com el que va tindre lloc el dia 1 al Comtat, al terme municipal d'Agres, que va provocar danys considerables en algunes parcel·les de fruiters i ametlers.



Ametler



Bresquillera

Pedra (Agres). **Font:** OCA Comtat - l'Alcoià.

Al Vinalopó Mitjà es va produir una altra incidència de graníssol el dia 13, focalitzada al Fondó de les Neus, que va ocasionar depreciacions en fruiters i en parcel·les de raïm de taula, sobretot en les varietats que tenien el fruit en una fase més avançada, com era el cas de *red globe*.



Albercoquer. (Monòver).



Raïm de vinificació. (El Pinós).

Pedra. **Font:** OCA Vinalopó Mitjà.

D'altra banda, al Baix Vinalopó es va poder observar en algunes parcel·les la caiguda de magranes a terra a conseqüència de les fortes **precipitacions** i dels episodis d'**altes temperatures** de final de mes.



Referent al cultiu del **cirerer**, les pluges dels primers dies del mes van ocasionar el clevellat d'un percentatge important dels fruits de les varietats més tardanes, a més de propiciar l'aparició de fongs com antracnosi i crivellat, així com la proliferació de *Ceratitis capitata* a l'Alt Vinalopó com a resultat del clevellat mateix de la cirera.

A l'Alt Vinalopó van persistir els danys provocats per **fauna**, sobretot conills, que van afectar tant plantacions de cereal com hortícoles, fruiters, olivera i vinya, de manera generalitzada, en tota la comarca.



Cirerer, fruit en terra (Villena). **Font:** OCA Alt Vinalopó.

4.2. DÈFICIT HÍDRIC

A l'Alt Vinalopó, la quantitat d'ordi collit va ser pràcticament nul·la, ja que la superfície sembrada estava molt afectada pels efectes de la sequera i perquè, de la mateixa manera que en els secans del Comtat, de l'Alcoià i de la Marina Alta, les pluges van arribar massa tard per a compensar el dèficit hídric patit els mesos anteriors.

L'olivar també va presentar depreciacions, a causa de la combinació d'altres temperatures i falta de pluja, que van provocar una floració i un quallat deficients en comarques com l'Alt Vinalopó, el Vinalopó Mitjà i el Baix Vinalopó, a la qual cosa va caldre sumar les pèrdues de fruits recentment quallats ocasionades per les precipitacions de finals de maig.



5. ESTAT DELS CULTIUS

5.1. CEREALS GRA

5.1.1. Cereals d'hivern

A l'Alt Vinalopó, pel que fa al cereal de secà, la quantitat d'ordi collit va ser pràcticament nul·la, i un poc superior la d'avena i la de blat. La superfície sembrada, ja minvada respecte a campanyes anteriors, es trobava molt afectada pels efectes del dèficit hídric patit els mesos anteriors (les pluges de maig i juny van arribar massa tard). A més, les precipitacions van ocasionar problemes de competència per la proliferació de males herbes com l'avena borda.

En els secans del Comtat i de l'Alcoià també s'esperava una reducció important de la producció a causa de la falta de pluges, a la qual cosa va caldre sumar un desenvolupament significatiu de males herbes que creixien en les superfícies en les quals el cereal no havia cobert per la falta de fillolament. Davant d'aquesta situació, algunes parcel·les no s'anaven a recol·lectar i es procediria directament al conreu. En la zona d'Agres-Alfafara, en què l'afecció era inferior, el cereal es trobava en estat de maduració de fruits i llavors.

Per la seua banda, al Baix Vinalopó van continuar les segues que havien començat el mes anterior, marcades per la brotada de males herbes i per una presència significativa de grans no germinats que en complicaven la recol·lecció. S'esperava que les precipitacions tingueren un efecte positiu en el desenvolupament del cultiu en les plantacions més retardades. A la Marina Alta, es va procedir a la collita del blat, mentre que a la Marina Baixa es va apreciar una pèrdua general de la collita. A l'Alacantí, les parcel·les sembrades de cereal els anys anteriors van romandre en guaret per la falta de pluges.



Agres. **Font:** OCA Comtat - l'Alcoià.



El Derramador, Elx. **Font:** OCA Baix Vinalopó.

Cereal



5.1.2. Cereals d'estiu

- **Arròs**

A la Marina Alta, a la marjal de Pego, el cultiu presentava un bon desenvolupament vegetatiu, mentre que al terme municipal de Dénia es va produir un naixement irregular, a causa, principalment, d'una alta presència de flamencs.



Arròs (marjal de Pego). **Font:** Secció d'Estudis d'Alacant.

- **Dacsa**

Les plantacions de dacsa situades en les comarques meridionals del Baix Vinalopó i el Baix Segura van prosseguir el seu creixement amb una certa disparitat en el desenvolupament que, majoritàriament, assolía l'estadi de creixement longitudinal de la tija principal.



Dacsa (Catral). **Font:** Secció d'Estudis d'Alacant.



- **Melca**

Al Baix Vinalopó, les parcel·les de melca sembrades al maig van seguir amb un desenvolupament normal.

5.2. FERRATGERES

- **Alfals**

Al Baix Segura i al Baix Vinalopó es van reactivar les segues que s'havien retardat el mes anterior a conseqüència de les pluges. Es va observar un bon creixement del cultiu.



Alfals (Algorós, Elx). **Font:** OCA Baix Vinalopó.

5.3. INDUSTRIALS

- **Gira-sol**

Al Comtat i a l'Alcoià es va produir el naixement del cultiu en les parcel·les que es van sembrar després de les pluges de finals de maig.

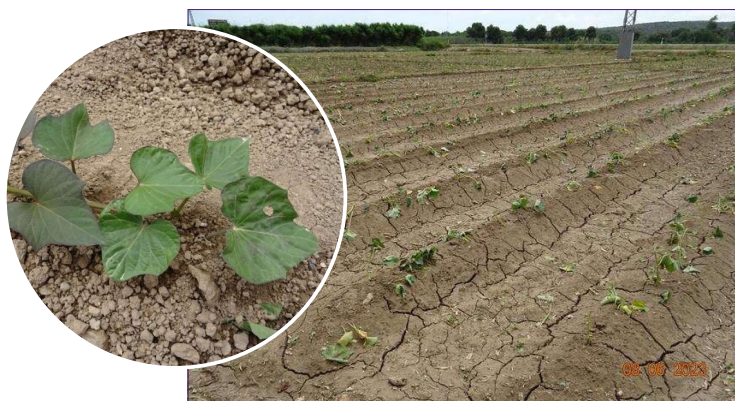
- **Lavandí**

Va continuar el desenvolupament normal del cultiu al Comtat i a l'Alcoià després de la fase de floració, que es va produir el mes anterior.

5.4. TUBERCLES

• Moniato

Als termes municipals de Rojales i Guardamar, al Baix Segura, es van reiniciar les plantacions retardades el mes anterior pel fet que les pluges havien impedit l'entrada de maquinària per a la realització de tasques de condicionament del terreny.



Moniato (Guardamar del Segura). **Font:** Secció d'Estudis Alacant.

• Creïlla

A l'Alt Vinalopó es va iniciar la collita de les primeres parcel·les de creïlla de mitja estació. Prèviament a la recol·lecció s'hi van aplicar secants i defolians que, juntament amb l'esbrossat de la massa foliar, van facilitar les arracades. Al Baix Segura va concloure, a final de mes, la temporada de creïlla primerenca blanca per a consum, amb una qualitat adequada dels tubercles. Per la seua banda, la disponibilitat de creïlla primerenca blanca per a indústria era alta, ja que les elevades temperatures van accelerar-ne el desenvolupament i els fruits presentaven una qualitat apropiada i unes dimensions òptimes. Igualment, al Baix Vinalopó també van finalitzar les arracades de creïlla blanca, prèviament interrompudes per l'embassada dels camps.



Creïlla, recol·lecció (Orihuela). **Font:** OCA Baix Segura

5.5. HORTALISSES

- **Bledes**

Al Baix Segura, la superfície plantada de varietats d'estiu era reduïda i aquestes presentaven menys disponibilitat de fulles per a agafar. Les peces recol·lectades tenien una qualitat apropiada i una grandària òptima.

- **Alls**

A l'Alt Vinalopó es va iniciar la collita en algunes de les parcel·les destinades a sec. Les garbes collides romanien en els camps per a procedir a secar-les i, posteriorment, a manipular-les.



All sec (Villena). **Font:** OCA Alt Vinalopó.

- **Carxofa**



En les diferents zones productores, una vegada concloua la campanya, es van realitzar tasques culturals de neteja i preparació del terreny per als diferents cultius d'estiu. D'altra banda, al Vinalopó Mitjà es van observar noves plantacions de llavor a Aspe i Novelda i es van començar a regar les finques que ja estaven plantades l'any anterior.

• Api

Al Baix Segura es va produir una disminució de la disponibilitat de tall, ja que la campanya estava en una fase molt avançada. Les peces recol·lectades tenien una qualitat apropiada i una grandària adequada.

Per la seua banda, a l'Alt Vinalopó el cultiu presentava un desenvolupament escalonat. Així, en les primeres parcel·les que es van trasplantar, la recol·lecció era imminent, mentre que en unes altres s'estaven realitzant trasplantaments. Es va observar l'aplicació de tractaments fitosanitaris enfocats al control de males herbes i malalties provocades pels fongs alternària i *Septoria*.



Api (Villena). **Font:** OCA Alt Vinalopó.

• Albergina

Al Baix Segura es va incrementar la producció de tall amb l'inici de la recol·lecció de noves plantacions a l'aire lliure. Les peces collides presentaven una forma arrodonida amb alguna deficiència de color i destacaven les grandàries G - M en les baies.

D'altra banda, al Baix Vinalopó va concloure a finals de mes la campanya d'hivernacle al mateix temps que es va incrementar moderadament, afavorida per les altes temperatures, la producció de tall en les plantacions a l'aire lliure situades en les partides d'Algorós o Daimés a Elx. Hi destacava el calibre M amb una qualitat i color de pell apropiats i amb algunes deficiències de consistència provocades per l'alternança d'episodis de precipitacions i temperatures altes.



Alberginia (Daya Nueva). **Font:** Secció d'Estudis d'Alacant.

• Bròcoli

Va finalitzar la campanya de recol·lecció de bròcoli a l'Alt Vinalopó. Aquesta va estar molt condicionada per les pluges, que en alguns casos van dificultar l'accés a les parcel·les, a més de provocar el desenvolupament de malalties que afectaven la capça. A la comarca de l'Alacantí, una vegada conclosa la collita es van dur a terme tasques de neteja i preparació del terreny per als cultius següents.



Bròcoli (Villena). **Font:** OCA Alt Vinalopó.

• Carabasseta

Al juny va disminuir la producció de tall en les parcel·les dedicades a la carabasseta al Baix Segura. Les peces presentaven un predomini dels calibres M i G, amb una bona qualitat i una forma apropiada.

Per la seua banda, al Baix Vinalopó va augmentar la disponibilitat de producte per a agafar i es va apreciar un increment del nombre de fruits afectats per virosi, amb dimensions irregulars a

conseqüència de l'excés d'humitat d'alguns dies succeïts per uns altres de molt càlids. El calibre M va continuar sent el majoritari.



Carabasseta (Almoradí). **Font:** OCA Baix Segura.

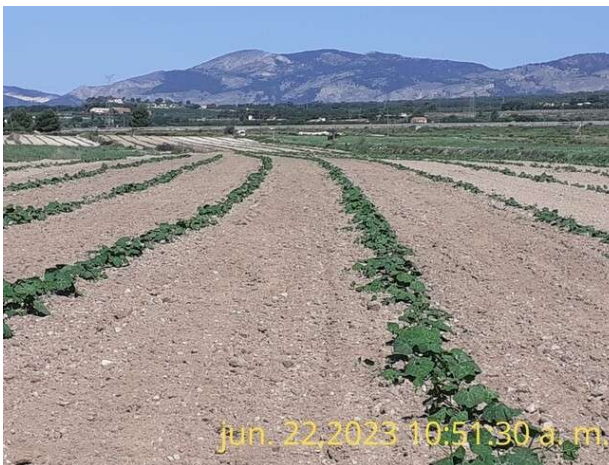
• Carabassa

A les comarques del Comtat i de l'Alcoià va prosseguir sense incidències destacades el desenvolupament de les carabasses tipus *cabell d'àngel* que es van sembrar a l'abril. Per la seua banda, al Baix Segura es va iniciar en l'última setmana de juny la recol·lecció de les plantacions més precoces de la varietat *cacauet* situades al municipi de Pilar de la Horadada, les quals presentaven una grandària inferior a l'habitual en els primers talls.

D'altra banda, a l'Alt Vinalopó, les plantacions de les varietats tradicionals, les tipus *cabell d'àngel* i *cacauet*, van seguir amb un desenvolupament normal; de la mateixa manera, al Vinalopó Mitjà i al Baix Vinalopó les parcel·les plantades amb la varietat *butternut* prosseguiren amb l'engrossiment i la maduració.



Carabassa *buttercup* (Algorós, Elx). **Font:** OCA Baix Vinalopó.



Carabassa *cabell d'àngel* (Ibi). **Font:** OCA Comtat-l'Alcoià.

• Ceba

Al Vinalopó Mitjà es van realitzar, durant tot el mes, tasques de preparació del terreny en les parcel·les que habitualment estan ocupades per la ceba. Per la seua banda, al Baix Segura, la disponibilitat de ceba per a arrancar va descendir a mitjan juny i va augmentar novament l'última setmana amb l'inici de la recol·lecció de les noves plantacions. En aquestes es va apreciar una grandària adequada dels bulbs i una qualitat apropiada de la fulla.

A l'Alt Vinalopó, es va advertir una alta incidència de males herbes en parcel·les de sembra directa que amenaçaven la viabilitat d'algunes plantacions. Els tractaments fitosanitaris van consistir en l'aplicació d'herbicides i el control de trips i malalties de fulla tipus míldiu.



Ceba (San Isidro). **Font:** OCA Baix Segura.

- **Xirivia**

A l'Alt Vinalopó van acabar les sèmres a l'aire lliure, al mateix temps que es realitzava la recol·lecció de les parcel·les sembrades baix manta al gener, que presentaven un bon desenvolupament.

- **Col**

La quantitat de col disponible per a agafar al Baix Segura va ser baixa, ja que la campanya es trobava en l'etapa final. Les últimes peces recol·lectades tenien una qualitat apropiada i un pes mitjà aproximat entre 2,5 kg i 4 kg.

Per la seua banda, a l'Alt Vinalopó era imminent la recol·lecció de les primeres parcel·les trasplantades al febrer, alhora que continuaven els trasplantaments de les noves plantacions.



Col de cabdell (Villena) **Font:** OCA Alt Vinalopó.

- **Floricol**



Una vegada finalitzada la campanya en les diferents comarques productores es van realitzar tasques de neteja i preparació del terreny per a la plantació de cultius d'estiu.

- **Espàrrecs**

A l'Alt Vinalopó, la majoria de les parcel·les es trobaven en fase de desenvolupament vegetatiu. En general es va apreciar un bon estat del cultiu.



Espàrrecs (Villena). **Font:** OCA Alt Vinalopó.

- **Pésol**

Va finalitzar la recol·lecció de les últimes parcel·les de pésol situades a l'Alt Vinalopó.

- **Bajoques**

La disponibilitat de bajoca *fina* en els hivernacles del Baix Vinalopó va augmentar en la segona meitat del mes i, posteriorment, va disminuir de manera notable durant l'última setmana, amb el final de la recollida de les plantacions més avançades. Les últimes baines collides van presentar unes dimensions adequades i un augment de la qualitat.



Bajoques (El Derramador, Elx). **Font:** OCA Baix Vinalopó.

- **Meló**

Al Baix Segura va finalitzar la recol·lecció de la varietat *cantalup* en les plantacions situades al terme municipal d'Almoradí; mentrestant, les cultivades de classe *pell de granota* a Pilar de la Horadada continuaven amb l'engrossiment.

Per la seua banda, al Baix Vinalopó, en les partides il·licitanes d'Algorós i Daimés, es va iniciar a mitjan juny la collita de la classe *pell de granota*. A final de mes es va constatar una reducció del ritme de tall, a causa dels danys ocasionats per les precipitacions de finals de maig, que van provocar insuficiències en la grandària i unes característiques organolèptiques deficientes, a més del desenvolupament d'afeccions fúngiques.

Finalment, al terme municipal d'Alacant, a l'Alacantí, a conseqüència de les pluges intenses, algunes plantacions van presentar problemes de podridura de les arrels, que van provocar el col·lapse en el desenvolupament d'una part dels fruits.



Meló (Orihuela). **Font:** OCA Baix Segura.

- **Nap**

Al llarg del mes van continuar les sèmres i recol·leccions de nap a l'Alt Vinalopó, amb un bon estat sanitari del cultiu.

- **Cogombre**

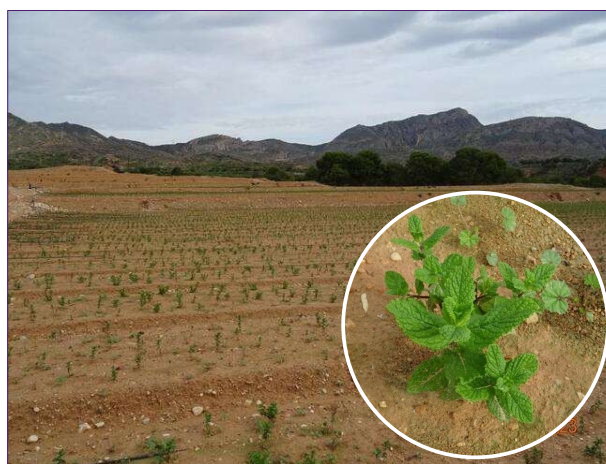
La disponibilitat de cogombre per a agafar es va reduir, a mitjan mes, en els hivernacles del Baix Segura, igual que la qualitat, atés que la campanya es trobava en una fase molt avançada. Per la seua banda, al Baix Vinalopó la producció de tall en els hivernacles es va mantindre estable i comptava amb una reducció de la qualitat i una proporció elevada de fruits amb dimensions irregulars. D'altra banda, els cogombres cultivats a l'aire lliure presentaven una qualitat i una grandària apropiades, a més d'una consistència òptima.

• Julivert i altres aromàtiques

Les parcel·les de julivert i coriandre del Baix Segura van prosseguir amb un desenvolupament normal, sense incidències destacades. Es van observar noves superfícies sembrades d'herba-sana al municipi d'Albatera.



Coriandre (Albatera)



Herba-sana (Albatera)

Font: Secció d'Estudis d'Alacant.

• Pimentó

Al Baix Segura, la producció de pimentó *lamuyo* verd es va incrementar en la part final del mes amb l'inici de la recol·lecció de les plantacions a l'aire lliure. Els fruits tenien una forma adequada amb un predomini del calibre GG. En els hivernacles va disminuir la grandària de les baies i predominaven els calibres M i M-G, de menys longitud, destinats quasi tots a roig.

La disponibilitat de roig es va incrementar amb l'avançament de la maduració a causa de l'augment de les temperatures. Predominava el calibre G amb una longitud més curta en les plantacions més precoces, les quals presentaven una consistència adequada i una certa descoloració per la calor. Durant l'última setmana de juny es va registrar un augment de la quantitat de baies de calibre M amb una menor consistència.

Referent al pimentó de la varietat *Califòrnia* al Baix Segura, la disponibilitat de groc va disminuir a finals de juny, amb un predomini del calibre M, que va passar a ser M-G l'última setmana del mes. Aquests van mantindre una qualitat i una consistència adequades amb un increment de la recol·lecció de fruits que verolaven.



D'altra banda, la producció de roig d'hivernacle va augmentar en els dies finals de juny, amb un predomini dels calibres M-G en les plantacions més precoces i un apogeu moderat del nombre de fruits descolorits per la calor. En les parcel·les a l'aire lliure va haver-hi un predomini de la grandària GG amb un color adequat.

Finalment, la collita de verd es va reduir en l'últim terç de juny, amb un percentatge de les baies recol·lectades sense una forma adequada i amb presència majoritària del calibre M. Durant l'última setmana, la producció va tornar a incrementar-se amb l'inici de la recol·lecció de les plantacions a l'aire lliure, les quals presentaven una proporció important del calibre G-GG amb una qualitat i consistència apropiades.

La producció de pimentó *italià* al Baix Segura també va ser superior amb l'inici de la recol·lecció de noves plantacions a l'aire lliure. Les baies presentaven unes dimensions correctes amb deficiències en la consistència d'alguns fruits.

Al Baix Vinalopó, es va reduir la disponibilitat de pimentó *lamuyo* verd d'hivernacle, per haver-se destinat més quantitat a la producció de roig; així mateix, es va observar un increment de la producció destinada a indústria. En les peces recol·lectades predominaven els calibres M-G, amb una qualitat adequada i una consistència òptima. D'altra banda, va créixer la producció de roig per l'avançament de la maduració a conseqüència de la calor que hi havia. Aquest augment va anar acompanyat d'una reducció de la grandària i la longitud de les peces, amb un augment final del calibre G, amb menys longitud en les plantacions més precoces.

La producció de tall de pimentó *italià* també va augmentar amb l'inici de la collita de noves plantacions a l'aire lliure en partides com Algorós a Elx, on les baies presentaven una qualitat, consistència i dimensions apropiades.

A l'Alacantí, les plantacions situades a Mutxamel, en la zona de la Baiona Alta, van prosseguir amb un desenvolupament normal, sense grans incidències, mentre que al Vinalopó Mitjà es van observar noves superfícies de pimentó en parcel·les que anteriorment estaven ocupades amb ceba al terme municipal del Fondó de les Neus.

Per acabar, a la comarca de l'Alt Vinalopó, les parcel·les de pimentó de *bola* van continuar creixent al mateix temps que es realitzaven tasques de birbada, sense que s'hi apreciaren danys considerables a causa de les pluges i el graníssol que van caure en alguns punts de la comarca.



(Algorós, Elx). **Font:** OCA Baix Vinalopó.



(Baiona Alta, Mutxamel). **Font:** OCA l'Alacantí.

Pimentó

• Meló d'Alger

En les plantacions situades a Almoradí, Torrevieja i Pilar de la Horadada, al Baix Segura, es va iniciar la recol·lecció de meló d'Alger *blanc ratllat* sense llavors a principis de juny. A final de mes es va produir una disminució del ritme de tall pel fet que la majoria de les plantacions havien patit danys per les precipitacions, que van provocar que el meló d'Alger recol·lectat en les primeres passades tinguera escassa grandària i unes característiques organolèptiques inadequades.

Per la seua banda, a la comarca de l'Alacantí, al municipi d'Alacant, es van advertir problemes de podridura de les arrels que van provocar el col·lapse d'una part dels fruits.



Alacant. **Font:** OCA Baix Vinalopó.



Los Montesinos. **Font:** Secció d'Estudis d'Alacant.

Meló d'Alger



• Tomaca

En els hivernacles del Baix Segura, en l'última setmana de juny va augmentar la disponibilitat de tall de tomaca *costellada* perquè es va accelerar la maduració a conseqüència de les altes temperatures. En les plantacions més precoces va predominar el calibre G, que va passar a M a final de mes, mentre que en les produccions més avançades el calibre majoritari va ser l'M fins a l'última setmana, quan van predominar els fruits del calibre G amb poca consistència i deficiències en el color per l'excés de calor, raó per la qual es van collir una part important d'aquests verolats.

De la mateixa manera, la producció de tall al Baix Segura de tomaca *llisa* va augmentar perquè es va anticipar la maduració, per la qual cosa va presentar deficiències de consistència i de color, i destacaren els calibres G-GG i M en les plantacions més precoces. Pel que fa a la producció de tall de la varietat **Mutxamel** a l'aire lliure van predominar els calibres G-GG amb un increment de fruits amb deficiències de color. Per la seua banda, es va iniciar la collita de les classes *pera* i *ram* d'hivernacle.

Quant al cultiu al Baix Vinalopó, la producció de tomaca *costellada* d'hivernacle va augmentar a causa de les altes temperatures amb predomini del calibre G-GG i M en les plantacions més precoces. La quantitat de tomaca de la varietat *Daniela* també va créixer afavorida per les temperatures, amb un predomini del calibre G-GG amb color i maduresa apropiats. Mentrestant, en el que es refereix a la producció de la varietat *Mutxamel* en les plantacions a l'aire lliure, la disponibilitat de tall va ser més gran amb l'inici de la recol·lecció de noves parcel·les en què es va obtenir un percentatge majoritari del calibre GG amb poca consistència i deficiències en el color. Per la seua banda, cal assenyalar l'inici de la recol·lecció de la tomaca *pera*.

La plantació de tomaca reptant situada a l'Alacantí, en la zona de la Canyada del Fenollar al municipi d'Alacant, va prosseguir amb el desenvolupament normal.



Tomaca (Alacant). **Font:** OCA l'Alacantí.

• Carlota

A l'Alt Vinalopó estaven finalitzant les sembres a l'aire lliure a la vegada que es recol·lectaven, a bon ritme, les parcel·les que es van posar amb manta a l'inici de l'any amb un bon rendiment i qualitat. Es van realitzar aplicacions fitosanitàries centrades, majoritàriament, en el control de males herbes i malalties de la fulla com l'alternària i l'oïdi.



Carlota (Villena) **Font:** OCA Alt Vinalopó.

5.6. CÍTRICS

• El Baix Segura

Els aspectes més importants dels cítrics de la comarca durant el mes de juny es reflecteixen en el quadre següent:

Esp. ^a	Varietat	Recol·lecció ^b			Observacions
		1	15	30	
LI	<i>Verna</i>	C	C	C	Les pluges de maig i principi de juny van impulsar un augment generalitzat de calibres i un millor quallat. La proporció de rebuig va ser més alta a causa d'una pell més grossa i perquè, com hi havia menys fruita, les branques tenien menys pes, cosa que va provocar un augment de danys per rascades. El ritme de recol·lecció va disminuir en l'últim terç del mes i la majoria dels fruits pendents de recollir tenien menys qualitat. Juny va finalitzar amb un 85-90 % de fruita recol·lectada.

a. Espècie: MR (mandariner), TR (taronger) i LL (llimera).

b. Estat de la recol·lecció a principi de mes (1), a mitjan mes (15) i a final de mes (30): I (inici de la recol·lecció), C (la recol·lecció continua) i F (fi de la recol·lecció).

• El Baix Vinalopó

Una vegada finalitzada la collita de taronges i mandarines es van fer els treballs de poda. La successió de dies plujosos i càlids van pertorbar el cicle de floració i maduració, cosa que probablement tindrà incidència en la producció de la pròxima collita.

Quant a la llima de la varietat *verna*, va prosseguir la recol·lecció mentre que els fruits de la nova collita de tardanes van arribar a final de mes a una grandària de 4-5 cm.



- **La Marina Alta**

A la Marina Alta es va poder apreciar una important falta de quallat generalitzada en totes les varietats. Amb el final de la campanya, es va aprofitar per a practicar labors de poda i triturat de restes al mateix temps que es realitzaven desbrossaments i tractaments amb herbicides.

- **L'Alacantí**

A l'Alacantí, una vegada finalitzada la “porgà” es van realitzar tractaments per a millorar l'engrossiment dels fruits, i preventius contra l'alternària en les varietats més sensibles com *chislett* o *robí València*.

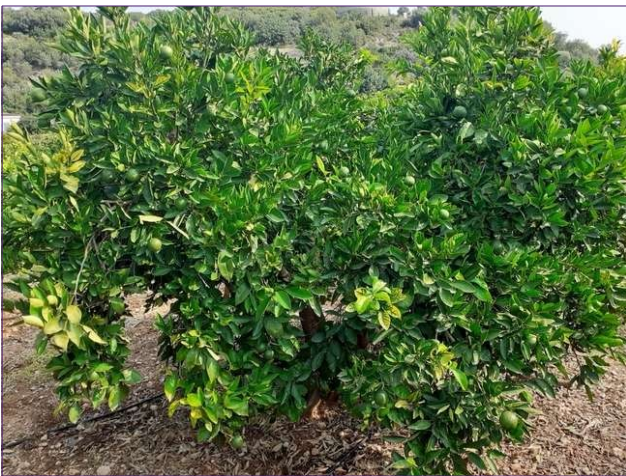
Quant a les mandarines, amb l'inici de la nova brotada es van efectuar tractaments contra l'antracnosi, principalment en varietats sensibles com *clemenvilla* i *leanri*, així com labors de control del pugó en les plantacions de la varietat *oronules*. A més, en les parcel·les de la varietat *nadorcott* es va advertir la col·locació de paranys per al control del cotonet. Finalment, pel que fa a la producció de la llima, continuava en marxa la recol·lecció de la varietat *verna*.

- **La Marina Baixa**

Durant el mes de juny es va procedir a la recol·lecció de les últimes parcel·les de llima de la varietat *verna*, mentre que en taronges es va reportar una caiguda ressenyable de fruits a causa de les altes temperatures.



Clemenvilla (Pego)



Lane late (Pego)



Llima fina (Albatera)

Font: Secció d'Estudis d'Alacant.

5.7. FRUITERS

• Alvocat

Els alvocats es trobaven en fase d'engrossiment a la Marina Baix i a la Marina Alta, on es va apreciar una falta de quallat generalitzada en totes les varietats.



Alvocat (Callosa d'en Sarrià). **Font:** OCA Marina Baixa.

• Albercoquer

Al Vinalopó Mitjà es va constatar la producció escassa de la campanya d'enguany, aflagida per la falta de quallat ocasionada per les altes temperatures i les pluges, que van provocar que només es poguera recol·lectar, en el millor dels casos, una proporció xicoteta respecte a un any normal. La majoria de la collita es va realitzar a principi de mes, perquè les setmanes següents va estar interrompuda a causa de les pluges i la pedra, que va causar danys en produccions que van ser destinades a la indústria.

De la mateixa manera, a l'Alt Vinalopó es va produir una reducció de collita, sobretot en les varietats més precoces, ja que les pluges de principis de mes van provocar el clellat d'un percentatge dels fruits i l'embassada de les parcel·les, amb el retard consegüent en el procés de recol·lecció. Addicionalment, va haver-hi una més presència de ceratitis. Finalment, les zones productores de les comarques del Comtat i de l'Alcoià es trobaven en plena fase de recollida.



Albercoquer (Monòver). **Font:** OCA Vinalopó Mitjà.



Albercoquer (Villena) **Font:** OCA Alt Vinalopó.

• Garrofera

A la Marina Alta, les baines van aconseguir la grandària final i es va poder apreciar una producció abundant, mentre que en les plantacions situades a la Marina Baixa, a l'Alacantí i al Baix Vinalopó el cultiu prosseguia amb un engrossiment afavorit per les pluges persistents de maig i de la primera meitat del mes de juny.



Garrofera (Vall de Gallinera). **Font:** OCA Marina Alta.



- **Caqui**

En les plantacions del Baix Vinalopó i de la Marina Baixa el cultiu va assolir l'estadi de creixement del fruit. Es va poder constatar una millora general en el desenvolupament vegetatiu gràcies a les pluges caigudes.

- **Cirerer**

En les comarques del Comtat i de l'Alcoià va finalitzar la campanya amb la recol·lecció de les varietats més tardanes. Es va apreciar una reducció de la collita en nombrosos emplaçaments que podria arribar al 90 % en relació amb un any normal. En algunes parcel·les es van observar danys per crivellat i antracnosi, com a resultat de la humitat provocada per les pluges del mes de maig.

Per la seua banda, a l'Alt Vinalopó, de la mateixa manera que va ocórrer amb les varietats més precoces, les pluges propiciaren danys en les varietats tardanes per clevellat. Quant a l'estat sanitari del cultiu, es va detectar una presència significativa de *Ceratitis capitata* i de **Monilia** propiciada, entre altres, pel craqueig i per la permanència del fruit sense collir en la majoria de les varietats. Addicionalment, es va advertir una presència menys estesa de *Drosophila suzukii*.

A la Marina Alta, a l'escassa producció es va unir la presència de fongs que, afavorits per les altes temperatures i per la humitat elevada, estaven ocasionant taques vermelloses en les fulles.

De la mateixa manera que en altres comarques productores, tant a l'Alacantí com al Vinalopó Mitjà es va obtenir una collita escassa en les varietats més tardanes a causa del clevellat de la cirera, com a resultat de les pluges abundants de maig.



Cirerer, nova plantació (Villena). **Font:** OCA Alt Vinalopó.

- **Prunera**

A les comarques del Comtat i de l'Alcoià es va iniciar la recol·lecció de la varietat *golden japan*, mentre que a l'Alt Vinalopó els fruits van continuar desenvolupant-se, amb una presència elevada de *Ceratitis capitata*. De la mateixa manera, a l'Alacantí les prunes van continuar l'engrossiment i s'esperava una collita mitjana-baixa.



Prunera (Agres). **Font:** OCA Comtat-l'Alcoià.

• Magraner

En les parcel·les de magraner del Baix Vinalopó va continuar la maduració i l'engrossiment dels fruits. Les varietats més primerenques com ara *wonderful* i *acco* van iniciar el canvi de color i assoliren un calibre de 8-12 cm, mentre que les més tardanes arribaven als 5-10 cm. Es va apreciar la caiguda localitzada de fruits en algunes zones ocasionada per les fortes precipitacions i els episodis d'altres temperatures de final de mes.

Per la seua banda, al Baix Segura el cultiu va presentar un desenvolupament normal en què les plantacions més avançades de les varietats més primerenques van assolir l'estat fenològic 71-I (quallat i creixement del fruit). Es van realitzar labors d'aclarida, deixant una o dues magranes per pom a fi d'augmentar la grandària de la resta.

De la mateixa manera, el cultiu va continuar amb l'engrossiment a les comarques de l'Alacantí i la Marina Alta. Des d'aquesta última es va advertir una presència elevada de pugó.



Magraner (Elx). **Font:** Secció d'Estudis d'Alacant.

• Figuera

Va finalitzar la campanya de bacoeres a les comarques meridionals del Baix Segura i el Baix Vinalopó, en què es va experimentar un increment notable en el ritme de recol·lecció en la fase final a causa de l'acceleració de la maduració per les altes temperatures. Els calibres van passar d'un predomini del 25-30 a principi de mes a una majoria de 45 en l'última setmana, amb un excés de maduresa en alguns fruits i un 30 % d'aquests ratllats. D'altra banda, les figues van arribar a una grandària d'uns 4-8 cm de calibre i van iniciar el canvi de color.



Figuera (Alabatera). **Font:** Secció d'Estudis d'Alacant.

• Pomera

El desenvolupament del cultiu a l'Alt Vinalopó es va beneficiar de les pluges caigudes al maig i, en general, el calibre era molt bo. Mentrestant, a les comarques del Comtat i de l'Alcoià, els fruits de la varietat *roja de Beneixama* i de *perelló* es trobaven en la fase d'engrossiment. Cal assenyalar que la pedra caiguda el dia 1 en el terme municipal d'Agres va produir danys importants en algunes parcel·les. D'altra banda, a l'Alacantí, en la zona de la Sarga de Xixona, el cultiu se situava en la fase d'engrossiment amb unes bones previsions de collita.



(Xixona). **Font:** OCA l'Alacantí.



Perellons (Agres). **Font:** OCA Comtat - l'Alcoià.

Pomera

• Bresquillera i paraguaià

Al Comtat i a l'Alcoià els fruits es desenvolupaven amb normalitat. Al llarg del mes es va iniciar la recol·lecció de la bresquilla embossada de les varietats de carn groga, en què es va poder apreciar una collita dins dels paràmetres normals. Tanmateix, al Vinalopó Mitjà es va observar una reducció considerable de la quantitat de bresquilla per a recol·lectar pel fet que les altes temperatures havien provocat la caiguda de fruits.

Quant a la producció de paraguaians a la comarca de l'Alt Vinalopó, en comparació amb altres anys s'estima una reducció de la collita que podria arribar al 20 %, amb una disminució del calibre a conseqüència de les oscil·lacions tèrmiques i de les altes temperatures. Finalment, a la comarca de l'Alacantí es va donar per finalitzada la recol·lecció de nectariners en la zona de Bacarot, en el terme municipal d'Alacant.



(Agres). **Font:** OCA Comtat - l'Alcoià.



Nectariner (Derramador, Elx). **Font:** OCA Baix Vinalopó.

Bresquillera

• Nispro

A la Marina Baixa els nispros van presentar un bon desenvolupament vegetatiu gràcies a les pluges caigudes i es van emmarcar entre els estadis de primeres fulles desplegant-se i els brots amb un 20 % de desenvolupament.



Nispro (Callosa d'en Sarrià). **Font:** OCA Marina Baixa.



• Perera

Al Comtat i a l'Alcoià els fruits es desenvolupaven amb normalitat i en algunes varietats primerenques com la *tendral* s'aproximaven al punt òptim de maduresa i estava pròxima la seua recol·lecció. D'altra banda, a l'Alt Vinalopó les pluges van tindre una influència molt positiva en l'evolució del cultiu, raó per la qual es va apreciar un bon calibre de la fruita.



Perera (Beneixama). **Font:** OCA Alt Vinalopó.

5.8. AMETLER

Al Vinalopó Mitjà els ametlers presentaven una producció escassa i una grandària del fruit reduïda provocades per l'absència de pluges fins a finals d'abril.

De la mateixa manera, a l'Alt Vinalopó l'expectativa de collita era menys elevada que la d'altres anys perquè les pluges havien arribat tard i només van tindre un efecte beneficiós en les varietats i zones més tardanes. El desenvolupament sanitari del cultiu era bo, amb una afecció reduïda de taca ocre i pugó. Es va observar una presència creixent de vespa de l'ametler, majoritàriament en les mateixes zones en què s'havia localitzat l'any passat.

Quant a les comarques del Comtat i de l'Alcoià, els fruits aconseguiren la grandària definitiva i evolucionaren cap a una maduresa òptima. Cal assenyalar que algunes parcel·les de la zona d'Agres es van veure afectades per la caiguda de pedra del dia 1. Així mateix, es va advertir la presència de fongs, principalment crivellat, provocats per les pluges de finals de maig.

Per la seua banda, a l'Alacantí el cultiu es va enquadrar en l'estadi d'engrossiment del fruit. Les precipitacions van ser beneficioses, però s'esperava una certa disminució en els rendiments respecte a altres campanyes.

De la mateixa manera, les pluges van tindre un efecte positiu en els ametlers de la Marina Alta i de la Marina Baixa on, en general, presentaven un bon desenvolupament vegetatiu. No obstant això, es va apreciar una collita pràcticament nul·la en la zona de la vall de Guadalest, a conseqüència dels efectes provocats pel bacteri *Xylella fastidiosa*, mentre que des de la vall de l'Amadòrio s'anticipava una reducció important de la producció d'ametla per l'efecte de la sequera experimentada en els mesos anteriors.



Ametler (el Fondó de les Neus). **Font:** Secció d'Estudis d'Alacant.

5.9. VINYA DE VINIFICACIÓ

Al Vinalopó Mitjà es va observar un minvament de la producció respecte a altres campanyes. A més, es va constatar un desenvolupament molt irregular en la varietat *monastrell*; es van observar en una mateixa parcel·la raïms en floració i uns altres amb raïm de grandària pèsol. Per contra, les varietats primerenques creixien amb més uniformitat. Es realitzaren tractaments antifúngics contra oïdi i míldiu.

Per la seua banda, a l'Alt Vinalopó es va observar un bon estat sanitari del cultiu. Les últimes pluges van tindre una influència positiva i van millorar les expectatives de collita. Cal ressaltar els danys considerables ocasionats pels conills.

A la Marina Alta, els ceps més precoços de la varietat *garnatxa* van assolir un estat vegetatiu de tancament de raïms, alhora que continuaven les pràctiques de poda en verd. Mentrestant, a les comarques del Comtat i de l'Alcoià les baies van assolir una grandària entre perdigó i pèsol.



Vinya de vinificació (El Pinós). **Font:** OCA Vinalopó Mitjà.

5.10. VINYA DE TAULA

A la comarca del Vinalopó Mitjà es va iniciar l'embossament de les varietats més precoces, com *red globe* i *Doña María*, al mateix temps que continuaven les tasques d'espampolament. Les pluges de maig provocaren una floració deficient. La majoria dels raïms eren xicotets i presentaven molts problemes de quallat, per la qual cosa es tiraven al sòl si no tenien una qualitat comercial suficient prèviament a l'embossament. Cal assenyalar la pedra caiguda el dia 13 en la zona del Fondó de les Neus, que va afectar una sèrie de parcel·les de diverses varietats com ara *aledo* i *Doña María*, amb un grau d'afecció molt irregular d'unes varietats a unes altres: va incidir més en les varietats més avançades com *red globe*, mentre que en les menys avançades com *Napoleó* gairebé no va tindre afectació.

Pel que fa a l'Alacantí, les vinyes van assolir la fase de quallat i, de la mateixa manera que a l'Alt Vinalopó, seguien desenvolupant-se sense problemes fitosanitaris de consideració. Finalment, a la Marina Alta les baies van assolir una grandària de pèsol, amb bon estat vegetatiu i una incidència elevada d'erinosi i cuc del raïm. Al llarg del mes van continuar les podes en verd iniciades al maig.



Varietat Victòria (Albatera).



Varietat ideal (Monforte del Cid).

Vinya de taula. **Font:** Secció d'Estudis d'Alacant.

5.11. VIVERS DE VINYA

Els viviers de vinya a l'Alt Vinalopó van continuar desenvolupant-se. Les parcel·les presentaven diferents estats vegetatius perquè les pluges de maig i juny van condicionar les labors.



Viver de vinya (Beneixama). **Font:** OCA Alt Vinalopó.

5.12. OLIVAR

A l'Alt Vinalopó i al Vinalopó Mitjà, així com en les plantacions d'olivar situades a la Marina Baixa, les altes temperatures i el dèficit hídric dels mesos anteriors van condicionar molt la floració i el quallat del fruit. Les pluges de finals de maig i principis de juny van arribar massa tard per a recuperar els rams ja secs i, fins i tot, van produir danys sobre els fruits quallats recentment. És per tot això que les expectatives de collita eren menys elevades que en anys anteriors. A més, es donava la circumstància de la presència d'oliveres en floració tardana que no anaven a desenvolupar el fruit a temps per a l'època de collita.



D'altra banda, en les comarques del Comtat i de l'Alcoià el cultiu va continuar desenvolupant-se i els fruits assoliren un 10 % de la grandària final, mentre que a la Marina Alta aquest percentatge se situava entre el 10 % i el 50 %.

Pel que fa a l'Alacantí, el cultiu també se situava en l'estadi de fruits amb un 10 % del calibre final i es va constatar un volum baix de quallat en les plantacions de secà situades en els voltants de la localitat de la Torre de les Maçanes. A més, es va observar una segona floració que possiblement no arribarà a quallar.

Al Baix Vinalopó, de manera anàloga a unes altres comarques, es va produir la caiguda de flors i fruits quallats recentment per la successió d'altres temperatures i episodis tempestuosos, raó per la qual es preveia un minvament de la collita. Els que havien quallat arribaren a una grandària al voltant del 20-35 % de la definitiva. Per a finalitzar, al Baix Segura es va apreciar un quallat abundant en les plantacions d'olivar, raó per la qual es preveia una bona collita.



Olivar (Elx). **Font:** OCA Baix Vinalopó.

Alacant, juliol de 2023

Secció d'Estudis Agraris

- i El % d'humiditat d'un sòl en la capa superficial mesura la relació entre l'aigua disponible (AD) i una quantitat d'aigua disponible total de 25 mm (ADT = volum contingut a capacitat de camp – volum contingut en punt de pansiment). La profunditat a la qual equival aquesta ADT depèn del tipus de sòl (per exemple, oscil·la entre 20 i 25 centímetres per a un sòl franc). El % d'humiditat del sòl respecte a la reserva màxima (R_{màx}) fa referència, en canvi, a la quantitat d'ADT que un sòl pot retindre en un volum que arriba a la profunditat de les arrels i que dona informació, per tant, de les capes més profundes del perfil.
- ii L'índex de precipitació estandarditzat (SPI) és un índex normalitzat que representa la probabilitat d'ocurrència d'una quantitat de pluja comparada amb la climatologia de precipitació en una certa localització geogràfica i sobre un període llarg de referència. El valor numèric que indica representa el nombre de desviacions estàndard de la precipitació caiguda al llarg del període d'acumulació de què es tracte respecte de la mitjana, una vegada que la distribució original de la precipitació ha sigut transformada a una distribució normal. Els valors negatius representen un dèficit de precipitació, mentre que els valors positius indiquen un superàvit de pluja. La intensitat d'un esdeveniment de sequera es pot classificar d'acord amb la magnitud del valor negatiu de l'SPI, de manera que, com més elevats siguen els valors absoluts de l'índex negatiu, més seriós serà l'esdeveniment (**Font: AEMET**).
- iii A partir de l'Informe de seguiment d'indicadors de sequera que ha elaborat la Confederació Hidrogràfica del Xúquer, s'ha estat fent un seguiment dels escenaris de sequera de tots els sistemes que afecten la província de València, mesurat a partir dels índexs d'estat de sequera. El mes de desembre de 2018 hi va haver un canvi de metodologia, de manera que, a partir d'ara, es farà un seguiment dels escenaris d'escassetat mesurat a partir dels índexs d'estat d'escassetat, extret de l'Informe de seguiment de la sequera i l'escassetat elaborat per la CHX. Tal com s'explica en aquest informe, els indicadors d'escassetat reflecteixen la impossibilitat, de manera conjuntural, d'atendre les demandes en situacions de disponibilitat hídrica reduïda i, alhora, serveixen com a instrument d'ajuda en la presa de decisions relatives a la gestió dels recursos hídrics en aquestes situacions. En aquest sentit, en cada unitat territorial s'han triat diversos indicadors relacionats amb la disponibilitat de recursos, de manera que reflecteixen el risc de no satisfer les demandes d'aigua. Les variables triades en la demarcació hidrogràfica del Xúquer han sigut les precipitacions mesurades en les estacions meteorològiques, les aportacions dels rius en les estacions d'aforament i les aportacions d'entrades a embassaments, les evolucions dels nivells piezomètrics en els aqüífers i els volums embassats. Amb la ponderació i l'agregació de les diferents variables, s'obté l'índex d'estat únic de cada unitat territorial d'escassetat (UTE). El rang de valors de l'índex d'estat va de 0 a 1 i permet classificar la situació d'escassetat en els quatre nivells següents:

Descripción	Valor del indicador/IEE	Estado/escenario
Ausencia de escasez	1,00-0,50	NORMALIDAD
Escasez moderada	0,50-0,30	PREALERTA
Escasez severa	0,30-0,15	ALERTA
Escasez grave	0,15-0,00	EMERGENCIA

Font: CHX (Confederació Hidrogràfica del Xúquer).

Igual que amb els escenaris de sequera, el pas d'uns escenaris d'escassetat a uns altres és progressiu i requereix una certa permanència en el temps mantenint el mateix valor abans de canviar d'escenari, d'acord amb les taules següents:

Escenario de partida	Entradas		
	Condición IEE	Durante	Escenario final
Normalidad	< 0,5	3 meses consecutivos	Prealerta
	< 0,3	2 meses consecutivos	
Prealerta	< 0,3	2 meses consecutivos	Alerta
Alerta	< 0,15	2 meses consecutivos	Emergencia

Font: CHX (Confederació Hidrogràfica del Xúquer).

Escenario de partida	Salidas		
	Condición IEE	Durante	Escenario final
Prealerta	$\geq 0,50$	3 meses consecutivos	Normalidad
Alerta	$\geq 0,50$	2 meses consecutivos	Prealerta
	$\geq 0,30$	4 meses consecutivos	
Emergencia	$\geq 0,50$	1 mes	Alerta
	$\geq 0,30$	2 meses consecutivos	
	$\geq 0,15$	4 meses consecutivos	

Font: CHX (Confederació Hidrogràfica del Xúquer).