

# INFORME MENSUAL CONJUNTURA AGRÀRIA I SEGUIMENT DE SEQUERA

**Juny-2023**



---

**SECCIÓ D'ESTUDIS AGRARIS**  
**DIRECCIÓ TERRITORIAL VALÈNCIA**



## Índex de contingut

1 RESUM.....	3
2 INDICADORS AGROMETEOROLÒGICS.....	4
2.1 COMPARATIVA AMB ANYS ANTERIORS.....	9
2.2 INDICADORS AGROMETEOROLÒGICS PER ESTACIONS.....	12
2.3 PREDICCIÓ PER ALS PRÒXIMS MESOS.....	14
2.4 HUMITAT DEL SÒL.....	15
2.5 ÍNDEX DE SEQUERA.....	16
3 SITUACIÓ DELS EMBASSAMENTS I RECURSOS CIRCULANTS.....	17
3.1 ESTAT DELS EMBASSAMENTS.....	17
3.2 ESCENARIS DE LES UNITATS TERRITORIALS D'ESCASSETAT.....	19
4 DANYS PUNTUALS I SEQUERA EN CULTIUS I RAMADERIA.....	21
5 EVOLUCIÓ DELS CULTIUS I RAMADERIA.....	23
5.1 CEREALS.....	23
5.2 TUBERCLES.....	25
Creïlla.....	25
5.3 CULTIUS INDUSTRIALS.....	25
Tabac.....	25
Gira-sol.....	25
5.4 PASTURES I FAUNA SILVESTRE.....	26
5.5 HORTALISSES.....	26
5.6 CÍTRICS.....	30
5.7 FRUITERS.....	34
Fruiters de pinyol.....	34
Altres fruiters.....	35
Caqui.....	35
Magraner.....	37
5.8 AMETLER I ANOUER.....	37
5.9 GARROFERA.....	39
5.10 VINYA.....	39
5.11 OLIVERA.....	41



## 1 RESUM

Segons AEMET, la classificació del mes de juny de 2023 va ser **molt humit i molt càlid**<sup>1</sup> a la Comunitat Valenciana. Amb les dades de la xarxa SIAR de l'IVIA, a la província de València el mes es va considerar **càlid i molt humit**<sup>2</sup>. La temperatura mitjana de les mitjanes va ser de 23,2 °C; 0,7 °C superior a la temperatura de la mitjana històrica de 2008 a 2022 (22,5 °C). Quant a les precipitacions, els 34,4 l/m<sup>2</sup> van superar àmpliament la mitjana del període (20,8 l/m<sup>2</sup>)

El percentatge d'humitat del sòl de la província es va situar, en les capes superficials, per davall del 40 %. La **reserva hídrica** en la conca del Xúquer va ser de 57,5 % del total, una disminució respecte a l'última dada del mes de maig.

Quant a l'estat dels cultius, pel que fa als **cereals d'estiu**, l'arròs va continuar el seu desenvolupament i ja ha finalitzat la germinació de les plantes.

En relació amb els **cereals d'hivern**, s'estava començant a segar, si bé s'estimaven pèrdues importants a conseqüència de la sequera.

Quant als **tubercles**, les creïlles ja s'havien acabat de recol·lectar en la primera quinzena del mes.

Pel que fa al cultiu d'hortalisses, prosseguia la collita i plantació de diversos cultius i al final de mes ja estaven madurs els primers melons i melons d'Alger.

En els **cítrics**, va continuar la caiguda fisiològica de fruits i en les varietats més primerenques els fruits havien aconseguit el 40 % de la seua grandària.

Quant al cultiu de **fruiters de pinyol**, es va considerar pràcticament finalitzada la campanya de collita d'albercocs, prunes, bresquilles, nectarines i paraguaians.

En el **caqui**, el quallat havia sigut bo i els arbres es trobaven en plena fase de creixement del fruit.

Quant als **ametlers**, el fruit va continuar el desenvolupament i va aconseguir el 50 % de la grandària definitiva. Quant a les **garroferes**, les baines havien aconseguit pràcticament la grandària final i es preveia una bona producció.

A les comarques que cultiven **vinya** es van observar baies de grandària perdigó o pèsol.

Finalment i quant al cultiu de l'olivera, havia començat la fase d'engreix del fruit.

1 Delegació Territorial a la Comunitat Valenciana © AEMET.

2 Dades oferides per la xarxa SIAR de l'IVIA per a la província de València.



## 2 INDICADORS AGROMETEOROLÒGICS

Segons AEMET, la classificació del mes de juny de 2023 va ser **molt humit i molt càlid**<sup>3</sup> a la Comunitat Valenciana. La temperatura mitjana, 22,1 °C, va ser 0,9 °C superior a la de la climatologia

---

3 Delegació Territorial a la Comunitat Valenciana © AEMET.



de referència (1991-2020) i la precipitació acumulada va aconseguir els 49,0 l/m<sup>2</sup>, que és quasi el doble que la de la mitjana del període 1991-2020 (25,3 l/m<sup>2</sup>).

Si desagregem les dades entre temperatures màximes (diürnes) i mínimes (nocturnes), la major anomalia es va registrar en les mínimes (+ 1,3 °C), mentre que l'anomalia de les màximes va ser de + 0,4 °C. Per tant, les nits de juny van tindre una anomalia càlida molt més acusada que les temperatures diürnes, que van ser pròximes als valors normals.

Amb les dades de la xarxa SIAR de l'IVIA, a la província de València el mes de juny es va considerar com un mes **càlid i molt humit**<sup>4</sup>. La temperatura mitjana de les mitjanes va ser de 23,2 °C; 0,7 °C superior a la temperatura de la mitjana històrica del període 2008-2022 (22,5 °C ). La mitjana més baixa es va registrar a Campo Arcís amb 21,4 °C, mentre que la més alta es va donar a Carcaixent EEA, amb 24,6 °C.

La temperatura més alta registrada per la xarxa SIAR de l'IVIA es va observar el dia 25, quan es van aconseguir els 39,9 °C a Carcaixent EEA. La més freda es va obtindre el dia 1, amb 10,4 °C a Cheste. L'amplitud tèrmica entre aquests valors extrems va arribar als 29,5 °C.

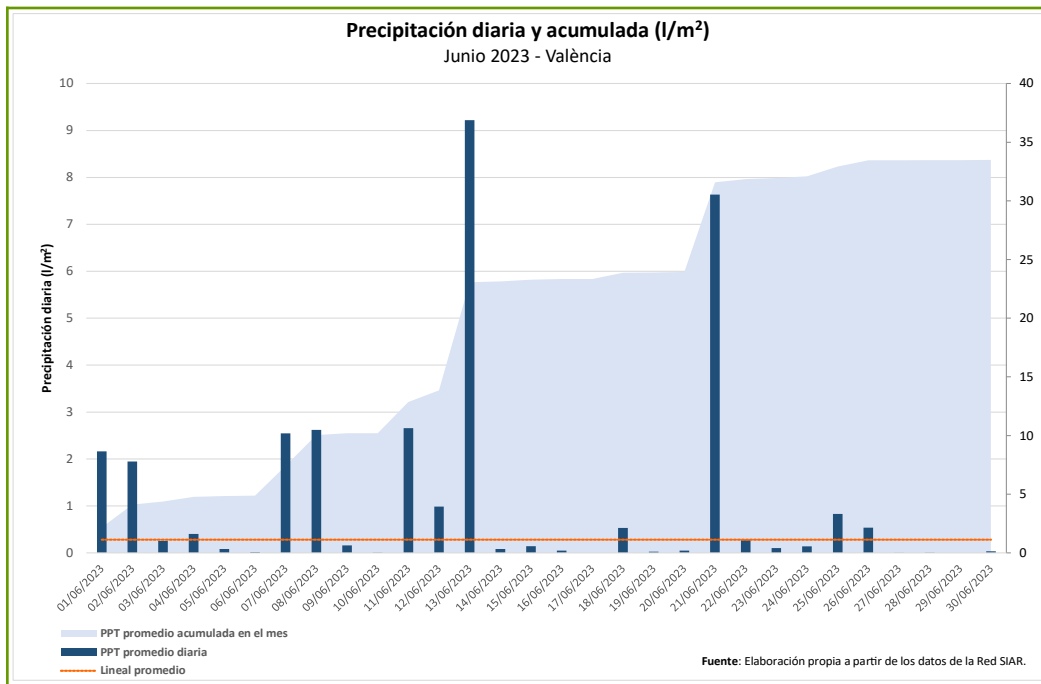
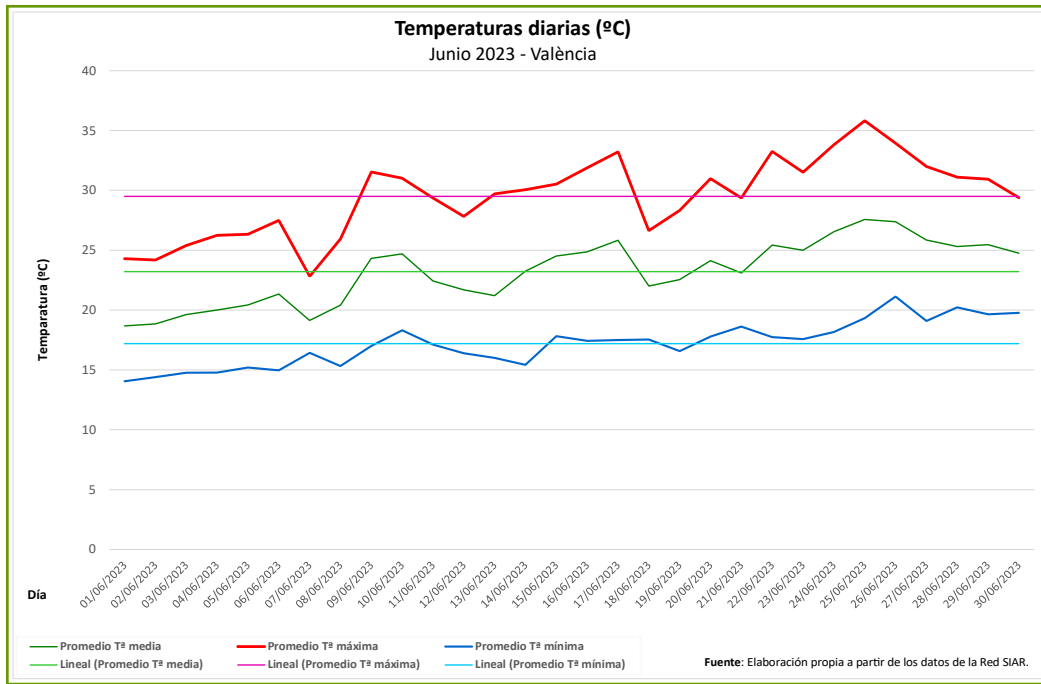
Pel que fa a les precipitacions i, segons les dades obtingudes per la xarxa SIAR de l'IVIA per a la província de València, els 34,4 l/m<sup>2</sup> caiguts durant el mes de juny es van situar un 65 % per damunt de la mitjana del període 2008 a 2022 (20,8 l/m<sup>2</sup>). A més, va ploure 28 dies del mes i el valor més alt en un dia es va observar a Godelleta, amb 41,8 l/m<sup>2</sup> el dia 21.

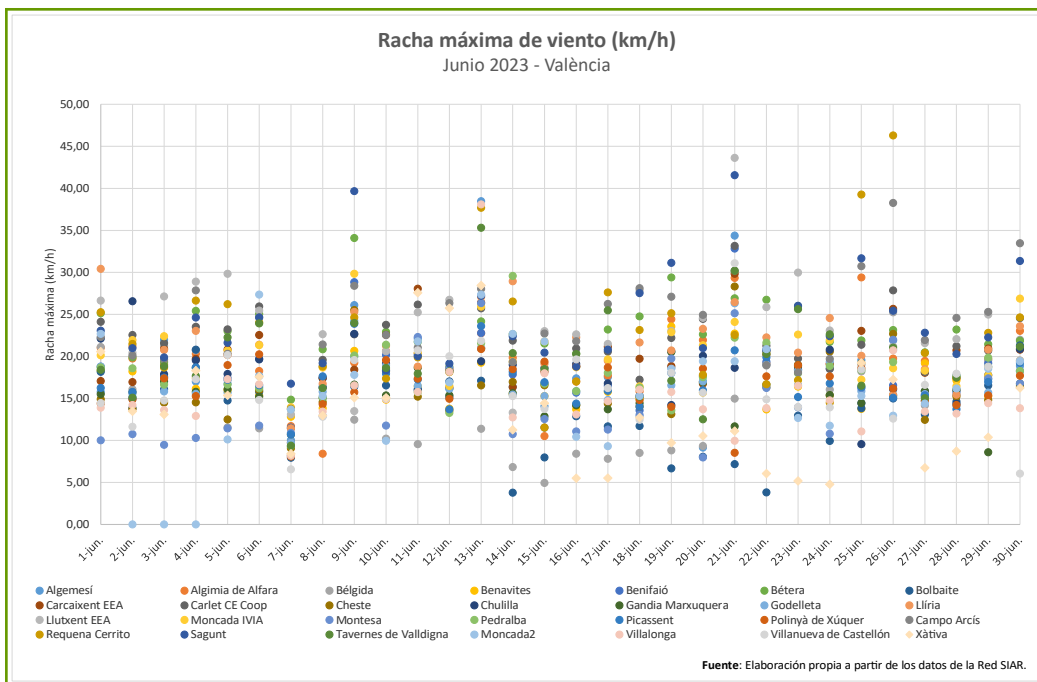
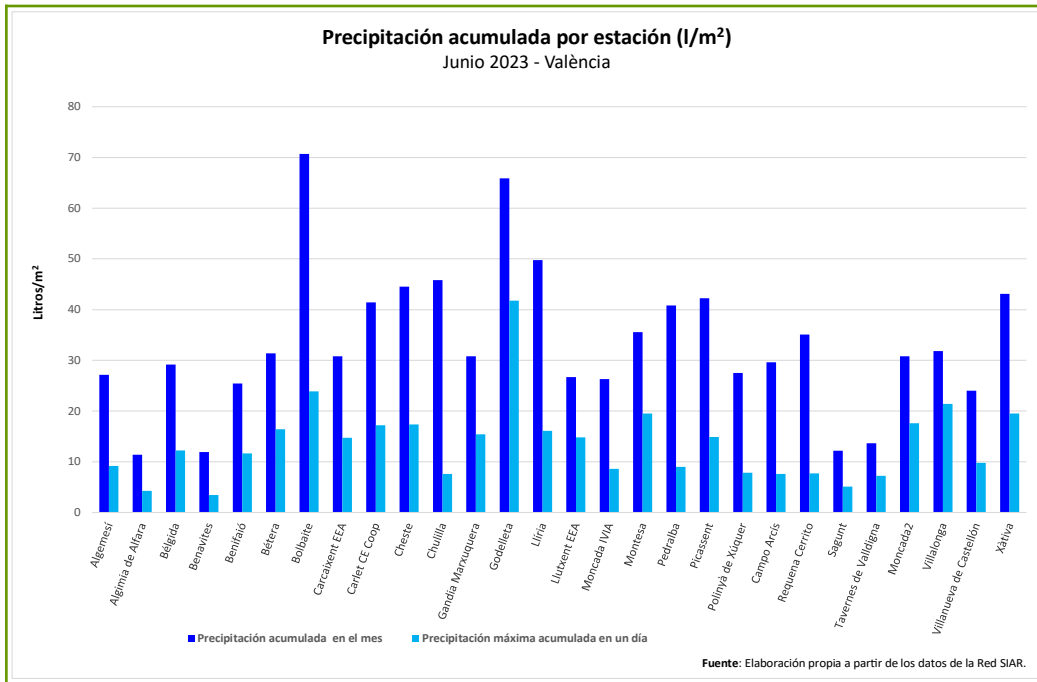
Respecte al vent a la província de València, no va haver-hi cap dia en què se superaren ratxes de 40 km/h. Els dies que van registrar majors vents van ser el 21 i el 26 de juny. El valor més alt es va observar a Requena Cerrito amb 46,3 km/h el 26 de juny.

A continuació es mostra l'evolució de temperatures, precipitacions i ratxes de vent diàries en les estacions meteorològiques de la província, continuant la sèrie meteorològica d'anteriors informes.<sup>5</sup>

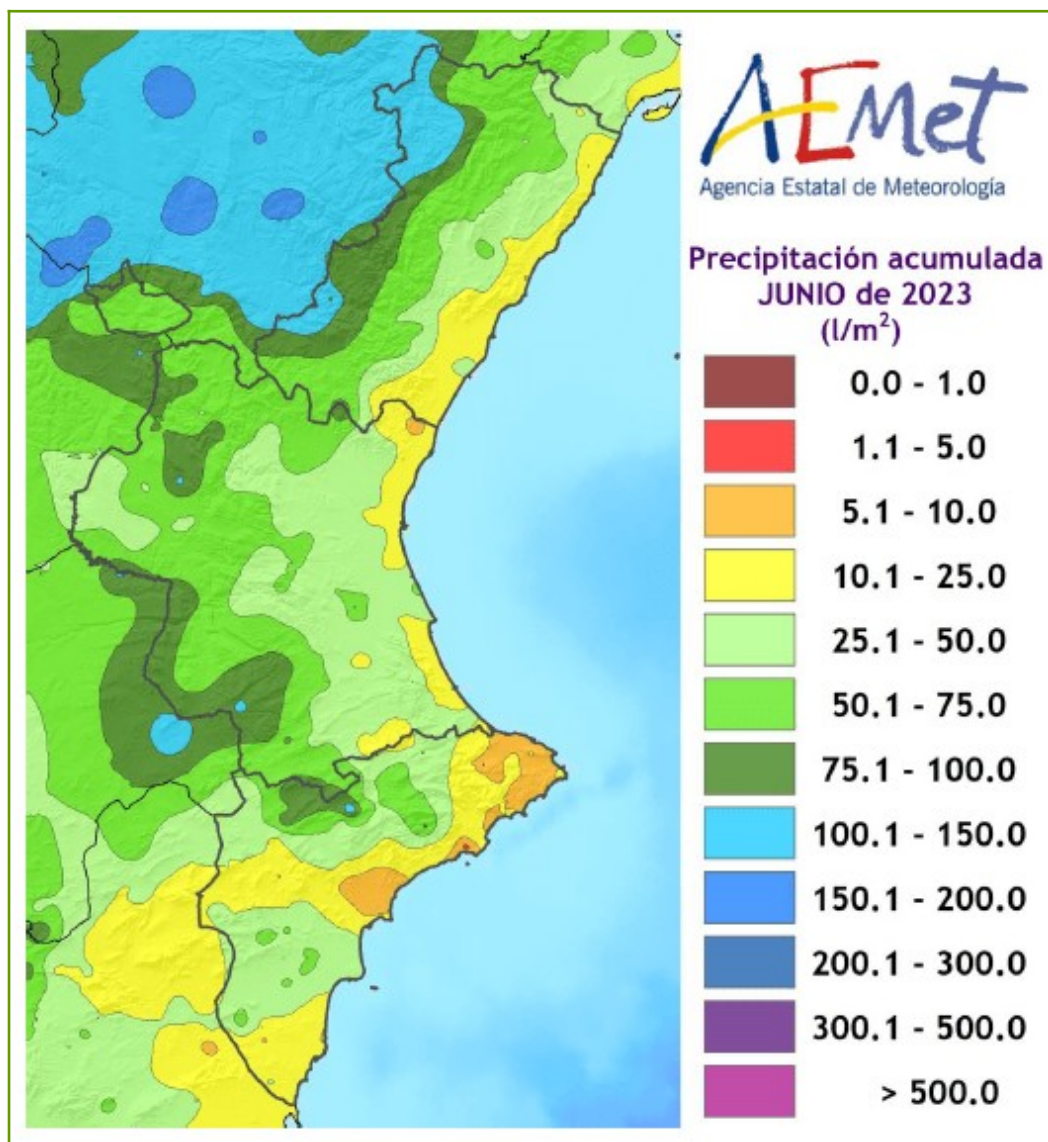
4 Dades oferides per la xarxa SIAR de l'IVIA per a la província de València.

5 Les gràfiques de les dades diàries es realitzen utilitzant les 28 estacions de la xarxa SIAR de l'IVIA a la província de València, mentre que en els gràfics de les comparatives amb anys anteriors no s'han considerat les estacions d'Algímia d'Alfara i Moncada 2.









Font: AEMET



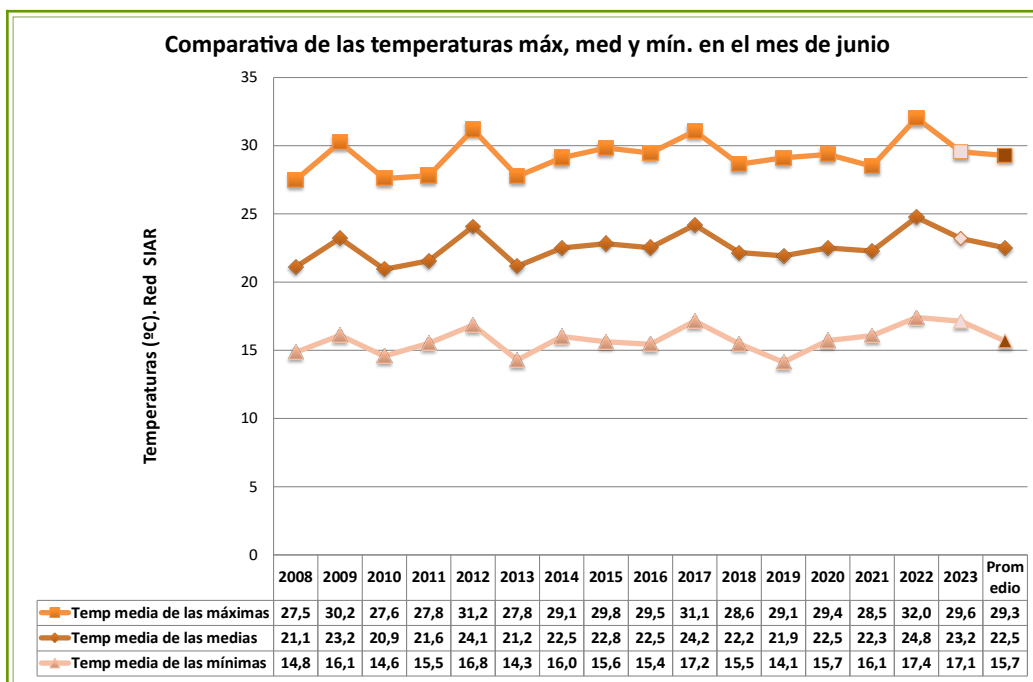


## 2.1 COMPARATIVA AMB ANYS ANTERIORS

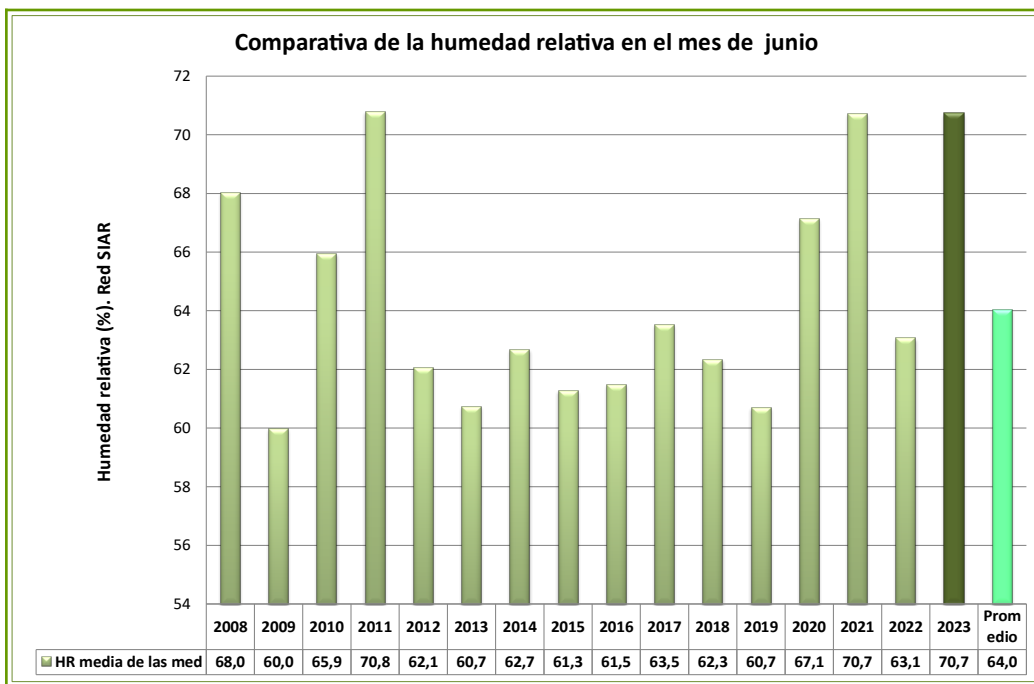
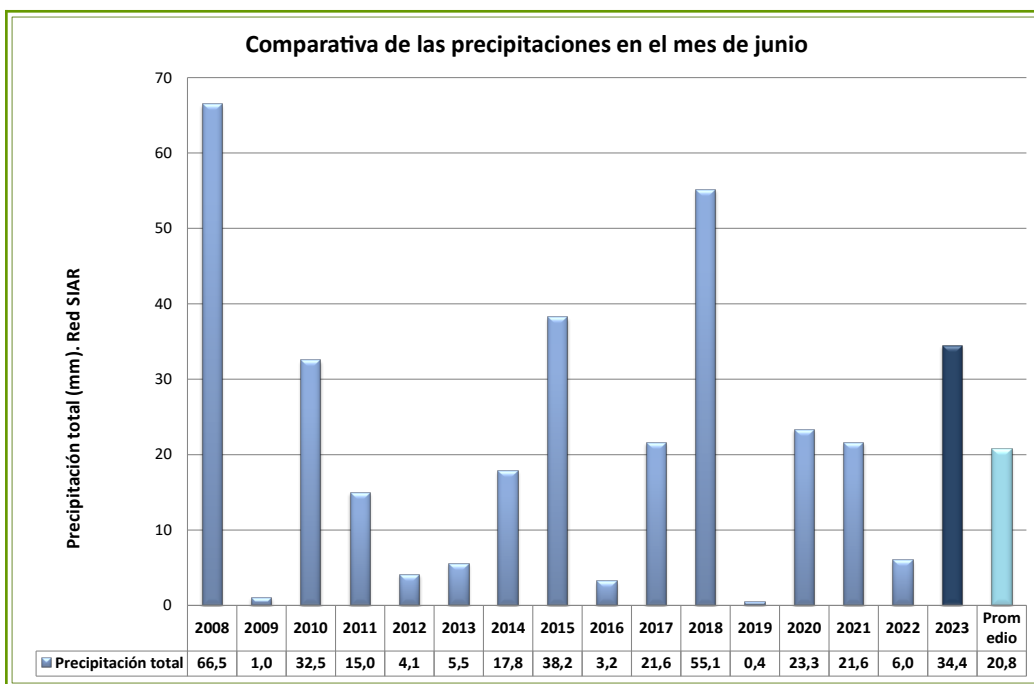
Segons les dades de les estacions agroclimàtiques de la xarxa SIAR de l'IVIA<sup>6</sup>, la mitjana de les temperatures màximes a la província de València al juny, 29,6 °C , va ser 0,3 °C superior al valor mitjà dels últims 15 anys (2008-2022) i la mitjana de les mínimes, 17,1 °C , es va situar 1,5 °C per damunt de la mitjana. La mitjana de les mitjanes, 23,2 °C, va estar 0,7 °C per damunt de la mitjana del període de referència (22,5 °C).

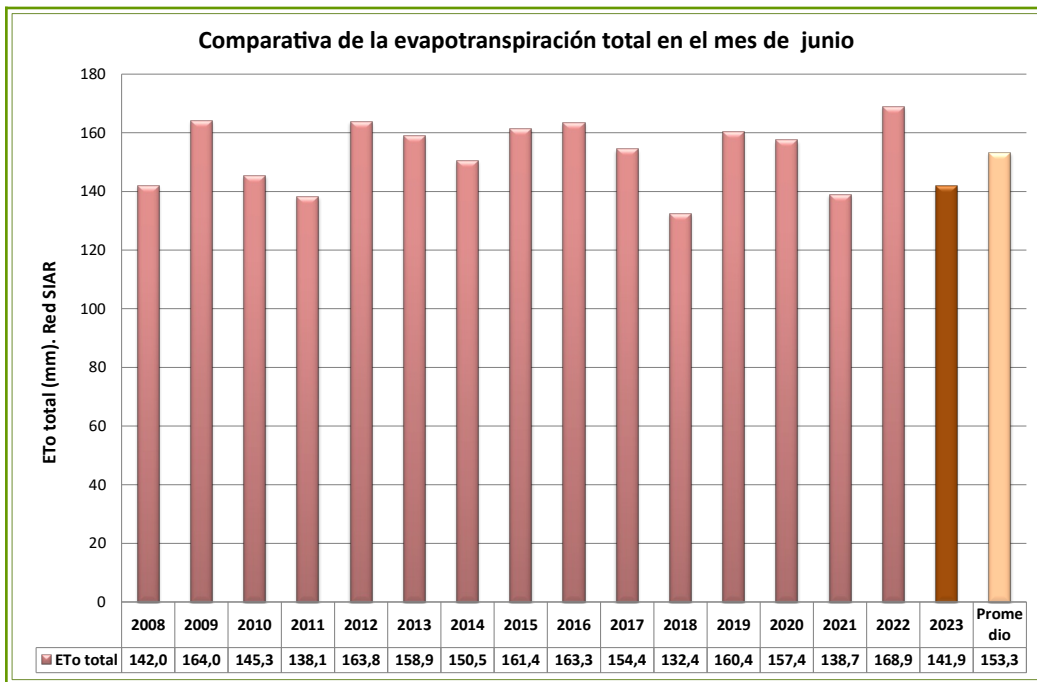
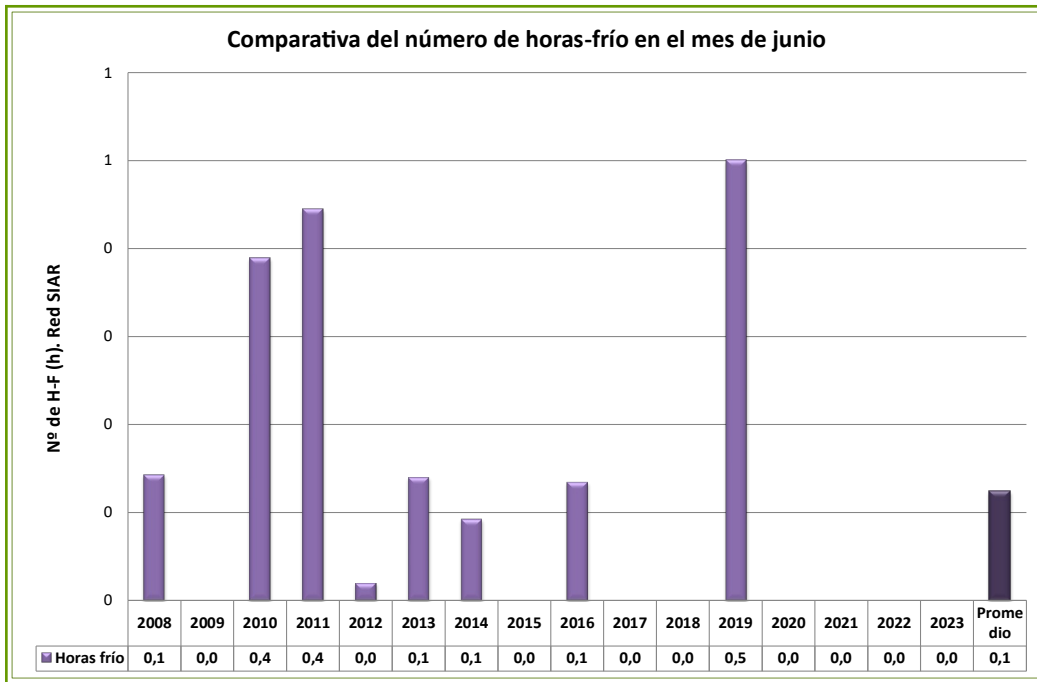
Respecte a la precipitació total acumulada mitjana, els 34,4 l/m<sup>2</sup> caiguts es van situar un 65 % per damunt de la mitjana del període 2008 a 2022 (20,8 l/m<sup>2</sup>).

En les següents gràfiques s'observa la comparativa de la mitjana d'aquest mes de totes les estacions de les temperatures màximes, mitjanes i mínimes, precipitacions, evapotranspiració, humitat relativa i nombre d'hores de fred respecte a la mitjana del mateix mes dels últims 15 anys i a l'històric d'aquest període.



6 Es descartan les estacions d'Algímia d'Alfara i Moncada 2 per no disposar de l'històric dels 13 anys anteriors.







## 2.2 INDICADORS AGROMETEOROLÒGICS PER ESTACIONS

A continuació es mostren les dades dels principals indicadors agrometeorològics recollits per les estacions de la xarxa SIAR de l'IVIA distribuïdes en quasi tota la província. Els valors més alts estan ressaltats en roig i els més baixos en blau.

Tal com s'observa en la següent taula, la temperatura màxima de les màximes es va donar a Carcaixent EEA (39,9 °C), mentre que a Sagunt va ser la que menor valor va aconseguir (33,0 °C). Quant a la temperatura mínima de les mínimes es va registrar a Cheste (10,4 °C), mentre que a Algemesí es va registrar la més càlida amb 15,8 °C.

Estación	T med de las med °C	Tmáx de las máx °C	T mín de las mín °C	HR med de las med %	Vmed km/h	Direc V	Racha máx km/h	ETo total mm	Horas frío	P total mm
Algemesí	23,7	34,9	15,8	75,4	3,9	NE	38,5	138,5	0,0	27,2
Benavites	22,5	33,2	13,7	79,5	3,1	SE	23,6	129,5	0,0	11,9
Benifaíó	23,7	34,6	15,2	71,8	4,0	NE	32,8	150,0	0,0	25,4
Bolbaite	22,7	37,8	12,7	73,6	2,5	N	21,3	139,5	0,0	70,7
Bélgida	23,2	39,2	12,9	72,1	3,8	E	25,2	140,6	0,0	29,2
Bétera	23,3	33,3	12,9	73,9	5,7	E	34,1	153,5	0,0	31,4
Carcaixent EEA	24,6	39,9	14,3	69,6	4,1	N	29,8	157,8	0,0	30,8
Carlet CE Coop	23,7	34,8	15,0	73,1	4,8	N	33,2	154,6	0,0	41,4
Cheste	22,2	36,9	10,4	66,0	2,4	SE	28,3	126,4	0,0	44,5
Chullilla	22,2	35,4	12,0	66,0	2,9	SE	26,6	139,0	0,0	45,8
Gandia Marxuquera	23,7	37,4	13,1	72,4	3,2	N	21,0	145,0	0,0	30,8
Godella	22,7	34,8	13,4	70,2	3,2	SE	26,3	136,0	0,0	65,9
Llutxent EEA	23,1	38,5	13,6	70,2	5,7	N	43,6	143,2	0,0	26,7
Llíria	22,8	35,3	11,9	64,3	4,1	E	30,4	136,3	0,0	49,8
Moncada IVIA	23,6	33,8	13,3	67,9	4,5	N	29,8	156,6	0,0	26,3
Montesa	23,3	39,0	14,1	69,5	2,2	E	26,4	135,7	0,0	35,6
Pedralba	23,1	36,7	12,8	65,3	2,8	SE	29,6	136,7	0,0	40,8
Picassent	23,0	34,2	14,5	74,6	3,1	E	23,9	131,5	0,0	42,2
Polinyà de Xúquer	23,4	34,8	14,8	78,7	3,3	E	20,9	134,2	0,0	27,5
Campo Arcís	21,4	38,3	11,0	70,0	4,6	E	38,3	142,6	0,0	29,6
Requena Cerrito	21,5	38,5	11,2	64,5	5,0	N	46,3	157,6	0,0	35,1
Sagunt	24,1	33,0	15,8	63,3	8,1	NE	41,6	164,7	0,0	12,2
Tavernes de Valldigna	23,6	34,6	15,3	76,1	4,6	E	35,3	140,3	0,0	13,7
Villalonga	24,0	38,1	14,7	68,9	3,1	E	38,1	135,7	0,0	31,8
Villanueva de Castellón	24,0	39,2	14,4	71,7	2,4	NE	31,1	125,1	0,0	24,0
Xàtiva	23,7	39,8	13,7	70,6	2,6	NO	28,4	138,3	0,0	43,1

\*Indicadors agrometeorològics del mes de juny de 2023 de les estacions SIAR de la província de València.

Font: xarxa SIAR - IVIA.



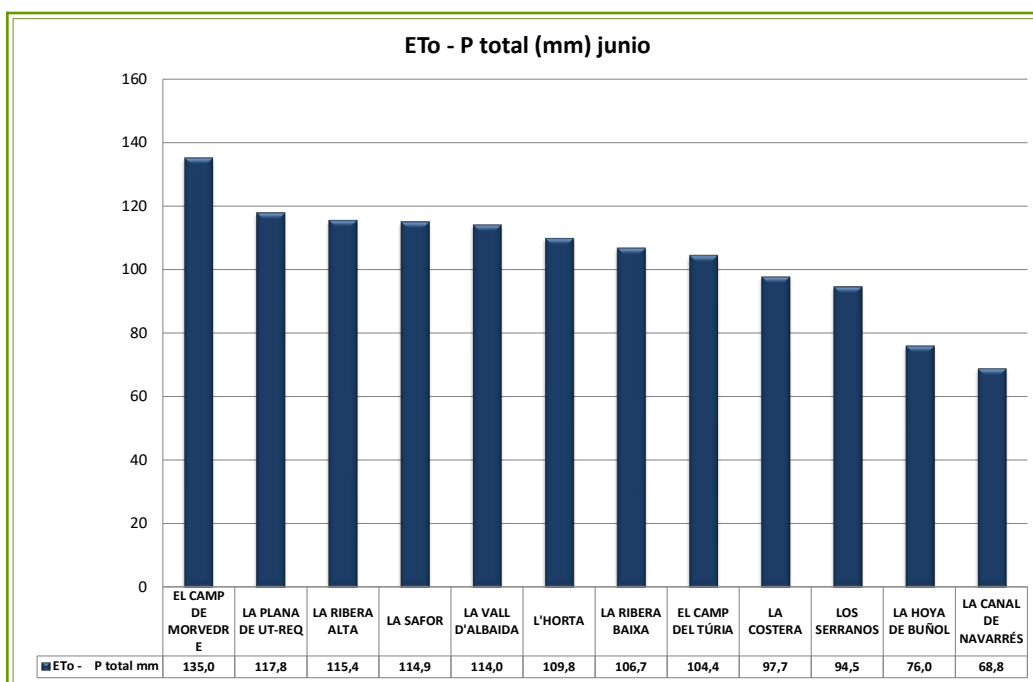
Els valors més alts pel que fa a les precipitacions s'aconseguien a la comarca de la Canal de Navarrés amb 70,7 l/m<sup>2</sup> i la menor precipitació va correspondre a la comarca del Camp de Morvedre amb 12,1 l/m<sup>2</sup>.

Quant a les hores fred, no s'han registrat aquest mes.

COMARCA	T med de las med °C	T med de las máx °C	T med de las mín °C	HR med de las med %	Vmed km/h	Racha máx km/h	ETo total mm	Horas frío	P total mm	ETo - P total mm
EL CAMP DE MORVEDRE	23,3	33,1	14,7	71,4	5,6	41,6	147,1	0,0	12,1	135,0
EL CAMP DEL TURIA	23,0	34,3	12,4	69,1	4,9	34,1	144,9	0,0	40,6	104,4
L'HORTA	23,3	34,0	13,9	71,2	3,8	29,8	144,0	0,0	34,3	109,8
LA CANAL DE NAVARRÉS	22,7	37,8	12,7	73,6	2,5	21,3	139,5	0,0	70,7	68,8
LA COSTERA	23,5	39,4	13,9	70,0	2,4	28,4	137,0	0,0	39,3	97,7
LA HOYA DE BUÑOL	22,5	35,8	11,9	68,1	2,8	28,3	131,2	0,0	55,2	76,0
LA PLANA DE UT-REQ	21,4	38,4	11,1	67,3	4,8	46,3	150,1	0,0	32,4	117,8
LA RIBERA ALTA	24,0	36,7	14,9	72,3	3,9	38,5	145,2	0,0	29,8	115,4
LA RIBERA BAIXA	23,4	34,8	14,8	78,7	3,3	20,9	134,2	0,0	27,5	106,7
LA SAFOR	23,8	36,7	14,3	72,5	3,6	38,1	140,3	0,0	25,4	114,9
LA VALL D'ALBAIDA	23,1	38,9	13,2	71,1	4,8	43,6	141,9	0,0	27,9	114,0
LOS SERRANOS	22,6	36,1	12,4	65,7	2,8	29,6	137,8	0,0	43,3	94,5

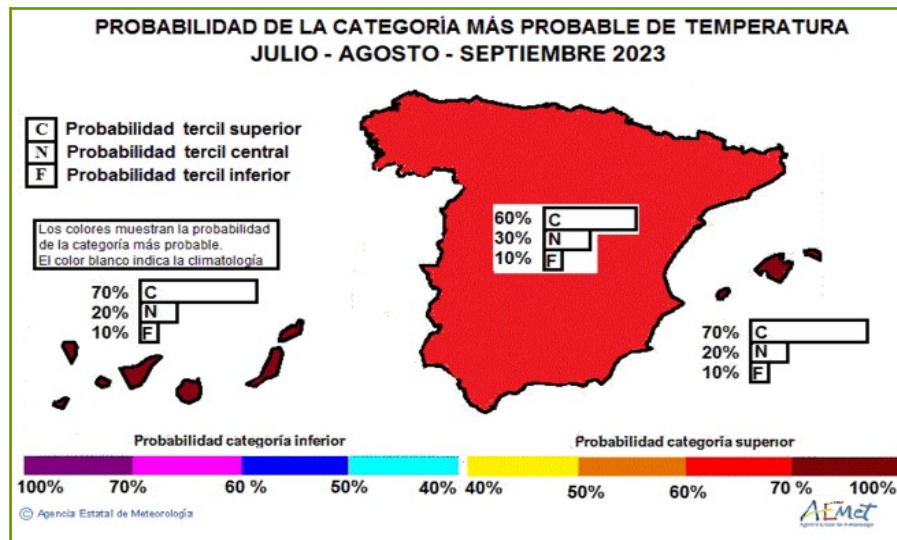
Indicadors agrometeorològics a les comarques valencianes al juny de 2023. **Font:** elaboració pròpia a partir de dades de la xarxa SIAR - IVIA

Quant a la gràfica de distribució d'ETo - P, s'observa que al Camp de Morvedre és on el balanç evapotranspiració menys precipitació va ser major, amb un valor de 135 mm i el menor valor es va donar a la Canal de Navarrés, amb 68,8 mm.

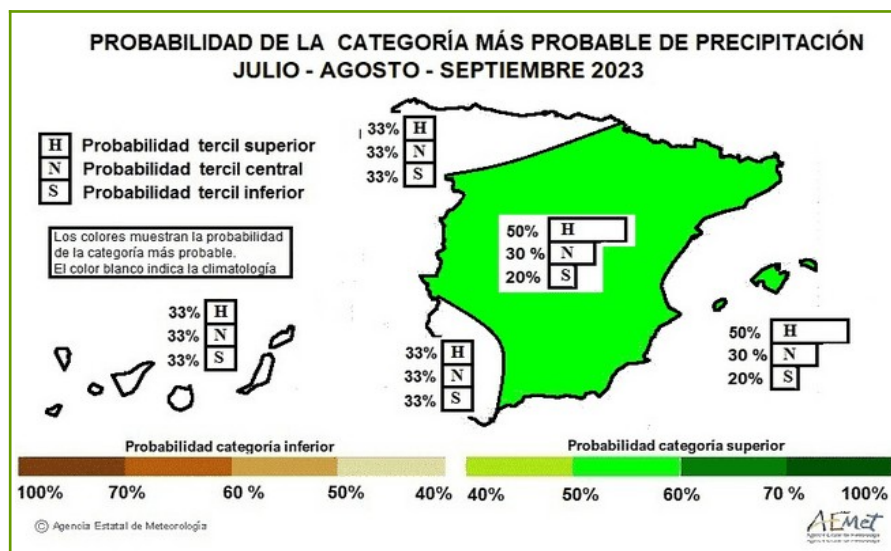


## 2.3 PREDICCIÓ PER ALS PRÒXIMS MESOS

Segons l'Agència Estatal de Meteorologia (AEMET), per a juliol, agost i setembre de 2023 hi ha una major probabilitat que la temperatura mitjana es trobe en el tercil càlid a tot Espanya, amb major probabilitat a Balears i Canàries. (Període de referència 1981-2010).

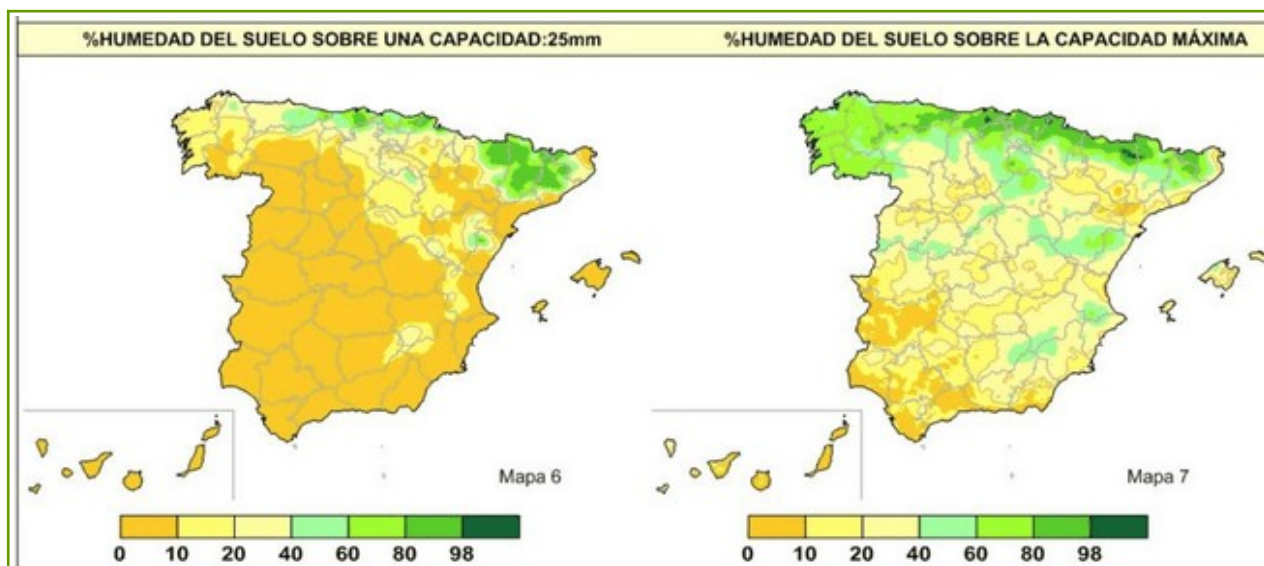


Quant a la precipitació, com s'observa en el següent mapa, per a juliol, agost i setembre de 2023 la probabilitat dels tercers per a la precipitació acumulada era la climatològica en el vessant cantàbric, sud-oest peninsular i Canàries. A la resta d'Espanya hi havia una major probabilitat que la precipitació acumulada estiguera en el tercil humit. (Període de referència 1981-2010).



## 2.4 HUMITAT DEL SÒL

Segons el butlletí hídric decennal d'AEMET, amb data 30 de juny (núm. 18/2023) el percentatge d'humitat del sòl de la província es va situar, en les capes superficials, amb un percentatge d'humitat per davall del 40 %. Això va suposar un empitjorament en comparació, amb el mes anterior, moment en què la humitat de les capes superficials se situava entre el 10 % i el 98 %.



Mapa nacional del tant per cent d'humitat en el sòl en capa superficial (esquerra) i tant per cent d'humitat sobre la capacitat màxima d'aquest (dreta), a 30 de juny de 2023. **Font:** AEMET

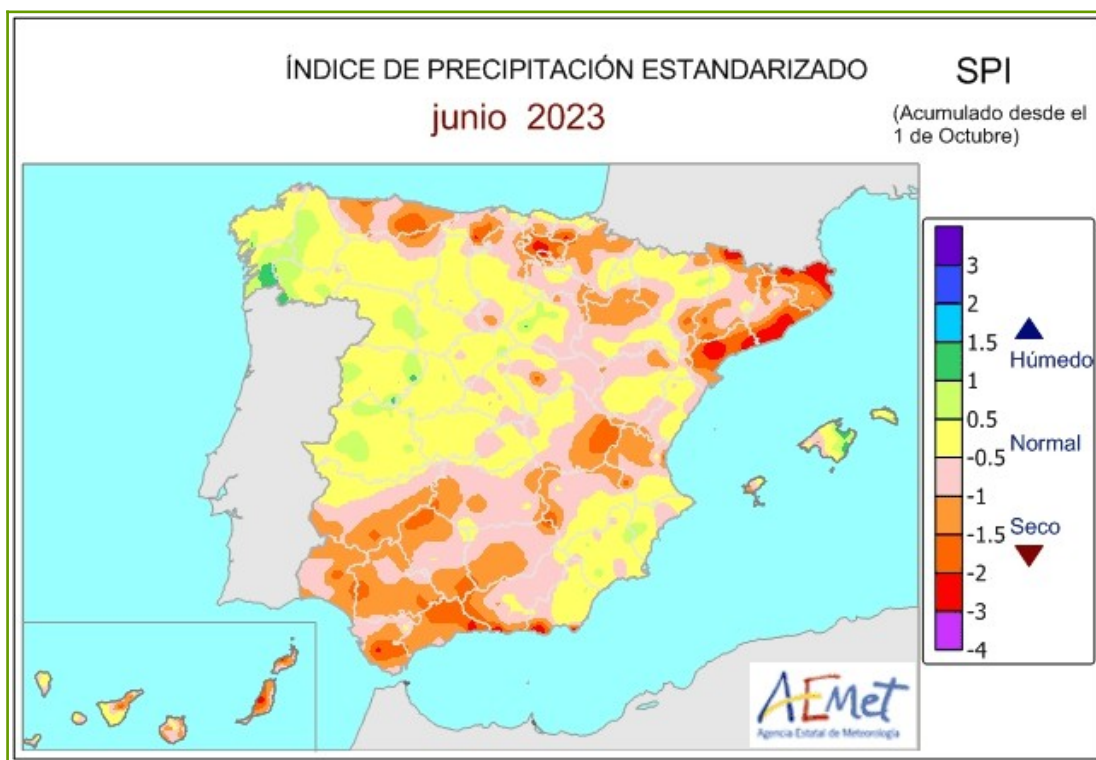
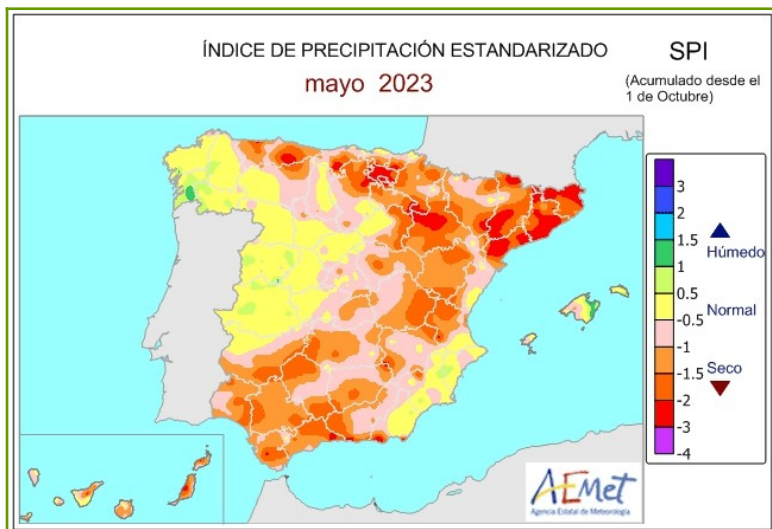
Quant al percentatge d'humitat en les capes profundes, aquesta se situava a final de mes entre el 10 % i el 80 %. El mes anterior, la humitat en capes profundes va estar entre el 10 % i el 100 %.





## 2.5 ÍNDEX DE SEQUERA

Al juny es va observar un valor d'índex de precipitació estandaritzat (l'any hídric que comença l'1 de juny) entre el -2 i 0,5 a tota la província, i se situa entre la zona normal i seca, igual que el mes anterior.



Mapa nacional de l'índex de precipitació estandaritzat (SPI) acumulat, maig de 2023 (dalt) i juny de 2023 (baix).

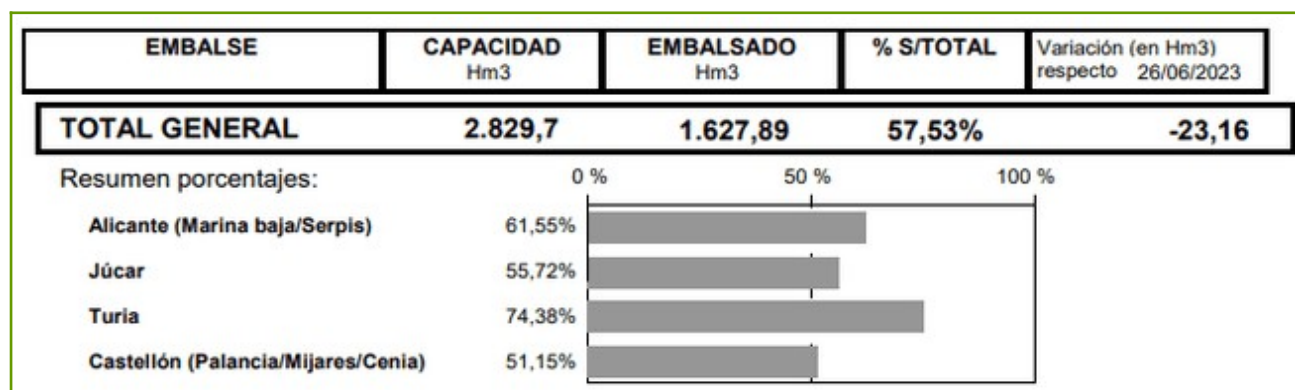
Font: AEMET



### 3 SITUACIÓ DELS EMBASSAMENTS I RECURSOS CIRCULANTS

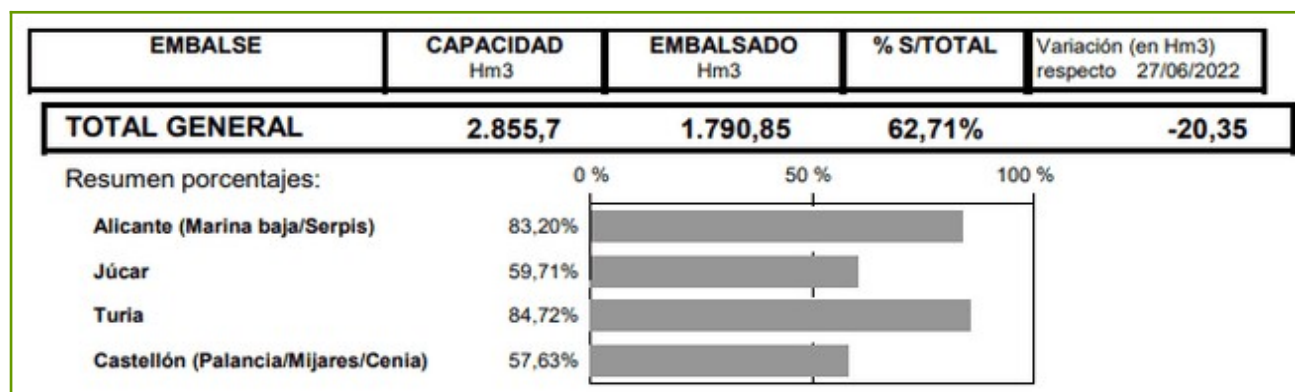
#### 3.1 ESTAT DELS EMBASSAMENTS

Segons les dades de la Confederació Hidrogràfica del Xúquer (CHX) el volum embassat amb data 3 de juliol de 2023 era de 1.627,89 hm<sup>3</sup> la qual cosa va representar un 57,53 % del total i va suposar una disminució respecte al percentatge de maig (58,42 %).



Percentatge d'aigua embassada respecte a la seua capacitat al juny de 2023. **Font:** CHX

En dates aproximades de 2022, el volum embassat era de 1.790,85 hm<sup>3</sup>, la qual cosa representava un 62,71 % del total.



Percentatge d'aigua embassada respecte a la seua capacitat al juny de 2022. **Font:** CHX



A continuació es mostra la situació individual de cada embassament:

EMBALSE	CAPACIDAD Hm3	EMBALSADO Hm3	% S/TOTAL	Variación (en Hm3) respecto 26/06/2023
<b>Sistema MARINA BAJA</b>				
AMADORIO	15,8	6,36	40,20%	-0,17
GUADALEST	13,0	9,86	75,88%	-0,02
<b>Sistema SERPIS</b>				
BENIARRES	27,0	18,14	67,17%	-0,54
<b>Sistema JUCAR-TURIA</b>				
<i>Júcar</i>				
LA TOBA	9,7	5,11	52,67%	0,21
ALARCON	1.118,0	640,32	57,27%	-6,34
CONTRERAS	360,8	288,86	80,07%	-4,39
<i>Complejo Cortes</i>				
EL MOLINAR	4,0	2,58	64,50%	-0,01
CORTES II	118,0	108,28	91,76%	0,20
LA MUELA	20,0	11,01	55,05%	1,60
EL NARANJERO	29,0	17,10	58,97%	-1,40
Total:	171,0	138,97	81,27%	0,39
<i>Bajo Júcar</i>				
TOUS-LA RIBERA	378,6	137,45	36,30%	-7,07
ESCALONA	98,7	4,58	4,64%	-0,03
BELLUS	69,2	20,42	29,52%	-0,41
<i>Magro</i>				
FORATA	37,3	14,24	38,18%	-0,16
<i>Turia</i>				
ARQUILLO DE SAN BLAS	21,0	18,48	87,83%	0,04
BENAGEBER	221,3	198,69	89,77%	-0,47
LORIGUILLA	73,2	21,31	29,11%	-1,52
BUSEO	7,5	1,83	24,41%	-0,04
<b>Sistema PALANCIA</b>				
REGAJO	6,0	3,34	55,62%	-0,19
ALGAR	6,3	0,01	0,18%	0,00
<b>Sistema MIJARES</b>				
ALCORA	1,4	0,89	65,16%	-0,02
ARENOS	110,9	67,61	60,96%	0,05
MARIA CRISTINA	18,4	3,29	17,85%	-0,15
SICHAR	49,3	20,03	40,64%	-1,96
BALAGUERAS	0,1	0,12	99,50%	0,00
VALBONA	0,5	0,26	52,92%	-0,02
MORA DE RUBIELOS	1,0	0,20	20,33%	-0,03
<b>Sistema CENIA</b>				
ULLDECONA	11,0	5,61	50,97%	-0,25
<b>Sistema OTROS</b>				
ALMANSA	1,6	1,24	77,78%	-0,04
ONDA	1,0	0,66	66,12%	-0,02

Capacitat i volum embassat al juny de 2023 en els principals embassaments de la província de València. **Font:** CHX



### 3.2 ESCENARIS DE LES UNITATS TERRITORIALS D'ESCASSETAT

Segons la metodologia de seguiment dels escenaris d'escassetat mesurat a partir dels índexs d'estat d'escassetat, extrets de l'Informe de Seguiment de la Sequera i la Escassetat elaborat per la CHX, els indicadors d'escassetat reflecteixen la impossibilitat, de manera conjuntural, d'atendre les demandes en situacions de reduïda disponibilitat hídrica i, alhora, serveixen com a instrument d'ajuda en la presa de decisions relatives a la gestió dels recursos hídrics en aquestes situacions. Per a això, en cada unitat territorial s'han triat diversos indicadors relacionats amb la disponibilitat de recursos, de manera que reflecteixen el risc de no satisfer les demandes d'aigua.

Les variables elegides en la Demarcació Hidrogràfica del Xúquer han sigut les precipitacions mesurades en les estacions meteorològiques, les aportacions dels rius en les estacions d'aforament i les aportacions d'entrades a embassaments, les evolucions dels nivells piezomètrics en els aqüífers i els volums embassats.

Amb la ponderació i agregació de les diferents variables s'obté l'índex d'estat únic de cada unitat territorial d'escassetat (UTE). El rang de valors de l'índex d'estat va de 0 a 1 i permet classificar la situació d'escassetat en els quatre nivells següents:

Descripción	Valor del indicador/IEE	Estado/escenario
Ausencia de escasez	1,00-0,50	NORMALIDAD
Escasez moderada	0,50-0,30	PREALERTA
Escasez severa	0,30-0,15	ALERTA
Escasez grave	0,15-0,00	EMERGENCIA

Font: CHX

Igual que amb els escenaris de sequera, el pas d'uns escenaris d'escassetat a uns altres és progressiu i requereix d'una determinada permanència en el temps mantenint el mateix valor abans de canviar d'escenari, d'acord amb la següent taula:

Escenario de partida	Entradas		
	Condición IEE	Durante	Escenario final
Normalidad	< 0,5	3 meses consecutivos	Prealerta
	< 0,3	2 meses consecutivos	
Prealerta	< 0,3	2 meses consecutivos	Alerta
Alerta	< 0,15	2 meses consecutivos	Emergencia

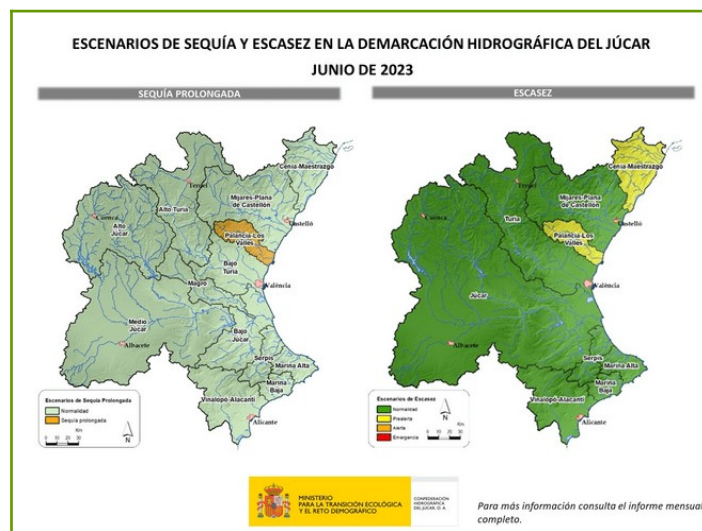
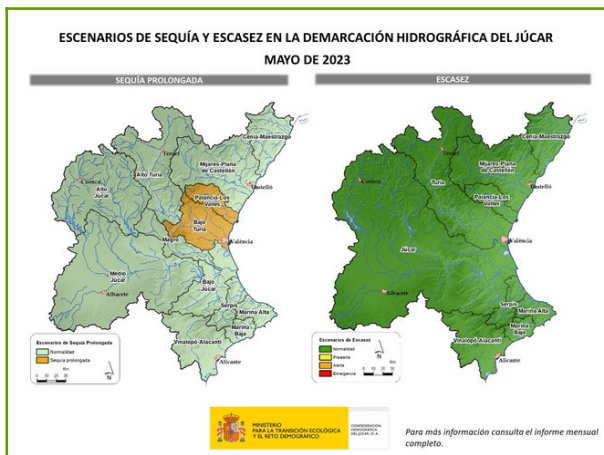
Font: CHX



Escenario de partida	Salidas		
	Condición IEE	Durante	Escenario final
Prealerta	$\geq 0,50$	3 meses consecutivos	Normalidad
Alerta	$\geq 0,50$	2 meses consecutivos	Prealerta
	$\geq 0,30$	4 meses consecutivos	
Emergencia	$\geq 0,50$	1 mes	Alerta
	$\geq 0,30$	2 meses consecutivos	
	$\geq 0,15$	4 meses consecutivos	

Font: CHX

A continuació es mostra el mapa amb els escenaris d'escassetat en la Demarcació Hidrogràfica del Xúquer del mes de juny de 2023 comparat amb el del mes anterior (més xicotet, dalt esquerra). Veiem la nova situació de les unitats territorials que afecten la província de València, s'aprecia un escenari similar al del mes de maig de 2023, mentre que quant a la sequera prolongada es va apreciar una millora respecte al mes anterior.



Font: CHX



## **4 DANYS PUNTUALS I SEQUERA EN CULTIUS I RAMADERIA**

Per a la descripció dels danys puntuals en cultius i ramaderia a la província de València s'ha tingut en compte la informació subministrada per les oficines comarcals i pels col·laboradors de la Secció d'Estudis.

### **La Ribera Baixa**

Els dies 2 i 21 es van produir danys per graníssol a Sueca i Cullera respectivament, que van afectar cultius hortícoles tant d'hivernacle com a l'aire lliure.

### **L'Horta Nord**

A conseqüència de les condicions meteorològiques desfavorables entre els mesos de maig i meitat de juny, va caure la fruita quallada en cítrics.

### **El Camp de Túria**

El dia 2 de juny va haver-hi un episodi de graníssol que va afectar albercoquers i cítrics del terme municipal de Lliria.

### **La Ribera Alta**

L'alternança de temperatures durant la primavera va causar danys en cítrics i oliveres per falta de quallat. El pedra del dia 21 de juny va causar incidències importants en cítrics, caqui i oliveres de diversos municipis de la comarca.

### **La Plana d'Utiel - Requena**

El graníssol que va caure el dia 27 de juny va causar depreciacions en els cultius de vinya i olivera del terme municipal d'Utiel.

### **La Canal de Navarrés**

El 12 de juny va caure pedra la qual va afectar part dels municipis d'Enguera, Anna i Chella, i va produir danys en cítrics i olivar.



## La Costera

Entre els dies 1 i 3 de juny es van produir precipitacions, puntualment acompanyades de granísol, que van ocasionar algunes incidències en l'albercoc del terme de Vallada.

El dia 12 de juny va tindre lloc una pedra que va afectar fonamentalment el cultiu del caqui, als termes municipals de Rotglà i Corberà, Llanera de Ranes, la Llosa de Llanes, Xàtiva, el Genovés, Llocnou d'en Fenollet i Barxeta amb repercussions que podrien arribar, en alguns emplaçaments, al 15 % de la producció. A Montesa i Vallada l'episodi de pedra va causar incidències en caquis i cítrics.



Detall de danys ocasionats en cítrics per la pedra. **Font:** OCA de Carlet



Caquis en fase d'engreix amb danys per pedra. **Font:** OCA de Carlet





## **5 EVOLUCIÓ DELS CULTIUS I RAMADERIA**

Per a la descripció de la situació dels cultius i de la ramaderia a la província s'ha tingut en compte la informació subministrada per les oficines comarcals i pels col·laboradors de la Secció d'Estudis.

### **5.1 CEREALS**

#### **Cereals d'estiu:**

##### **Arròs**

A les comarques productores d'arròs, el cultiu va continuar el seu cicle de desenvolupament i ha finalitzat la germinació.



Imatges de satèl·lit en la banda d'infraroig.  
**Font:** Sentinel Hub del 20 de maig (esquerra) i del 29 de juny (dreta).

### **Cereals d'hivern (blat, ségol, ordi i avena):**

**Als Serrans** l'estat fenològic del cereal era el 57 (70 % de l'espiga emergida). La sequera va provocar que les panícules estigueren majoritàriament buides, per la qual cosa s'esperaven una caiguda de la producció molt significativa.

**A la Plana d'Utiel-Requena** el cereal estava en l'estadi principal 7 (formació del fruit).

**A la Costera i a la Vall d'Albaida** els cereals no s'havien pogut collir perquè, a més, la germinació va ser escassa i es va produir una proliferació de males herbes a conseqüència de les pluges de maig i juny, per això la collita no era viable i es va optar pel pasturatge del bestiar de la zona. A Bocairent i Ontinyent hi va haver una mica més de producció però amb el mateix problema de males herbes.



## 5.2 TUBERCLES

### Creïlla

A l'**Horta Nord** les creïlles s'havien acabat de recol·lectar en la primera quinzena del mes. S'evidenciava en el paisatge l'elevada proporció de parcel·les en fase de desinfecció del sòl.

## 5.3 CULTIUS INDUSTRIALS

### Tabac

A la **Canal de Navarrés** es van observar algunes plantacions de tabac però el seu cultiu és testimonial en comparació amb temps passats.

### Gira-sol

Les pluges de maig van propiciar una bona nascència a la **Costera** i a la **Vall d'Albaida** i tenien les plàntules de 3 a 4 fulles, estat V2. Hi havia hagut casos puntuals de formació de crosta per les pluges de juny que havien impedit la nascència, però en general el cultiu havia començat bé.



Cultiu de tabac. **Font:** OCA d'Enguera.



## 5.4 PASTURES I FAUNA SILVESTRE

El mes d'octubre de 2022 va començar el Pla 2023 de l'assegurança de compensació de pastures d'Agroseguro en el qual es calcula l'índex de vegetació per a les diferents comarques.

	OCTUBRE 2022	NOVIEMBRE 2022	DICIEMBRE 2022	ENERO 2023	FEBRERO 2023	MARZO 2023	ABRIL 2023	MAYO 2023	JUNIO 2023	JULIO 2023	AGOSTO 2023	SEPTIEMBRE 2023
ALTO TURIA												
CAMPOS DE LIRIA												
ENGUERA Y LA CANAL												
GANDIA												
HOYA DE BUÑOL												
HUERTA DE VALENCIA												
LA COSTERA DE JATIVA												
REQUENA-UTIEL												
RIBERAS DEL JUCAR												
RINCÓN DE ADEMÚZ												
SAGUNTO												
VALLE DE AYORA												
VALLÉS DE ALBAIDA												

■ Por encima de la media   
 ■ 0 Entre la media y el estrato 1   
 ■ 2 Estrato 1, 2   
 ■ 4 Estrato 3, 4   
 ■ Sin cobertura   
 ■ Sin datos

**Font:** <https://agoseguro.es/atencion-al-cliente/consultas-de-rendimientos-indices-y-otras-medidas/consulta-indices-vegetacion-seguros-por-teledeteccion>

## 5.5 HORTALISSES

A la **Ribera Baixa** va prosseguir la collita de verdures xineses com ara bleda xinesa (*pak choi*), *tong ho*, col florida xinesa o *choi-sum*, com també de coriandre i cebollí, d'hortícoles de fulla (encisam, bleda i espinacs), de ceba i de tomaca.

Al **Camp de Morvedre**, al final de mes ja estaven madurs els primers melons i melons d'Alger plantats sota malla tèrmica. Així mateix, va començar la collita de tomaques i va continuar el creixement de les carabasses.





Plantació de carabassa tipus cacaüet i detall a Sagunt. **Font:** OCA el Camp de Morvedre



Detall de carabassa, a Sagunt. **Font:** OCA el Camp de Morvedre



Melonar primerenc a Sagunt. **Font:** OCA el Camp de Morvedre





Melonar tardà acabat de plantar a Sagunt. **Font:** OCA el Camp de Morvedre



Tomaqueres a Sagunt. **Font:** OCA el Camp de Morvedre

A l'**Horta Sud** es van fer treballs preparatoris del terreny per a les plantacions a realitzar a l'estiu. Va prosseguir la collita de les hortalisses que havien arribat a l'estat òptim de maduresa.





## 5.6 CÍTRICS

### La Ribera Baixa

En les satsumes s'estaven realitzant treballs d'aclarida de fruits.

### La Safor

L'estat fenològic dels cítrics de la comarca es mostra en la següent taula:

GRUP	VARIETAT	*ESTAT FENOLÒGIC	DESCRIPCIÓ
Satsumes	Iwasaki	74	Fruits amb el 40 % de la seua grandària
Clementines	Basol	74	Fruits amb el 40 % de la seua grandària
Nàvel	Lane Late	73	Caiguda fisiològica de fruits
Nàvel	navelina	74	Fruits amb el 40 % de la seua grandària
Blanques	València Late	74	Fruits amb el 40 % de la seua grandària
Híbrids	Afourer	73	Caiguda fisiològica de fruits

\*Escala BBCH i D.M. Salazar, I. López. Departament de Producció Vegetal, UPV

### La Vall d'Albaida

A la zona de Castelló de Rugat l'evolució dels fruits quallats va ser bona, sense massa atacs de pugó i mosca blanca típiques d'aquesta època.

### El Camp de Morvedre

Durant la primavera no van haver grans problemes per a controlar els atacs de pugons. Respecte al cotonet de Sud-àfrica es va observar que no havia continuat la utilització d'adhesius en el tronc i que era poc significativa la instal·lació de trampes de feromones. En general, els agricultors basaren l'estratègia de control d'aquesta plaga en els tractaments químics.

D'acord amb les observacions en camp i la informació del Servei de Sanitat Vegetal, durant gran part del període de floració la presència de cotonet havia sigut molt baixa, així i tot, cap al final de la floració s'havia produït un notable increment d'aquesta plaga que va afectar sobretot la segona floració de Clemenules.

Totes les varietats de cítrics estaven en un estat més o menys avançat de caiguda fisiològica de fruits (porgada).

A pesar que les floracions van ser abundants en totes les espècies de cítrics, en la taronja el quallat havia anat millor i la collita podia ser bona, però en clementines moltes flors no havien quallat i l'ovari havia caigut darrere dels pètals. Això va ser perquè la meteorologia havia sigut massa seca i càlida durant la floració.



Imatge de varietat Clemenules amb escàs quallat. **Font:** OCA el Camp de Morvedre



Brotada de la varietat Clemenules amb flor, a Sagunt. **Font:** OCA el Camp de Morvedre



Varietats Lane Late (esquerra) i Marisol (dreta) a Sagunt. **Font:** OCA el Camp de Morvedre

L'estat fenològic dels cítrics de la comarca del Camp de Morvedre va ser el següent:

GRUP	VARIETAT	*ESTAT FENOLÒGIC	DESCRIPCIÓ
Clementines primerenques	Clemenrubí, Oronules	73	Caiguda fisiològica de fruits
Clementines mitjana estació	Clemenules	73	Caiguda fisiològica de fruits
Híbrids	Diverses	73	Caiguda fisiològica de fruits
Nàvel	Diverses	73	Caiguda fisiològica de fruits
Blanques	València Late i d'altres tardanes	73	Caiguda fisiològica de fruits

\*Escala BBCH i D.M. Salazar, I. López. Departament de Producció Vegetal, UPV

## L'Horta Nord





En els tarongers es va apreciar al juny una elevada caiguda de fruits quallats o porgada que va arribar a tindre, de vegades, valors superiors al 75 %, la qual cosa feia esperar una reducció de collita.

### L'Horta Sud

Les diferents varietats de cítrics dels municipis de l'Horta Sud es trobaven en els estats fenològics compresos entre el 72-I (fruit envoltat de sèpals en corona) i el 74 (fruit amb el 40 % de la seua grandària), en funció de la varietat.

### El Camp de Túria

L'estat fenològic dels cítrics de la comarca es pot observar en la següent taula:

GRUP	VARIETAT	*ESTAT FENOLÒGIC	
Grup blanques	València Late	72-I	Fruit envoltat de sèpals en corona
Grup nàvel	Washington nàvel Nàvel Foios	74	Fruits amb el 40 % de la seua grandària
Grup nàvel	Navelina Newhall	74	Fruits amb el 40 % de la seua grandària
Grup nàvel	Lane Late	72-I	Fruit envoltat de sèpals en corona
Híbrids	Ortanique	73-74	Caiguda fisiològica de fruits – fruits amb el 40 % de la seua grandària
Clementines	Oronules	73-74	Caiguda fisiològica de fruits – fruits amb el 40 % de la seua grandària
	Clemenules	73-74	Caiguda fisiològica de fruits – fruits amb el 40 % de la seua grandària

\*Escala D.M. Salazar, I. López. Departament de Producció Vegetal, UPV

### La Ribera Alta

Durant el mes de juny va finalitzar la caiguda fisiològica dels fruits (porgada). El quallat no va ser uniforme en totes les varietats. En general, i depenent de zones, es pot dir que la floració va ser abundant però que el quallat va resultar desigual segons varietats.

A principi de mes van continuar els tractaments per al poll roig de Califòrnia (*Aonidiella aurantii*). També la mosca blanca (*Dialeurodes citri*) estava encara en formes sensibles per a realitzar-ne el tractament. En clementiners que van tindre problemes d'aranya l'any anterior també es va fer el tractament amb acaricides.



Les plantacions de cítrics que millor rendiment de collita presentaven eren les varietats tardanes, especialment les taronges del grup València. Per contra, la varietat navelina és la que major minvament presentava.

L'estat fenològic dels cítrics de la comarca era el següent:

GRUP	VARIETAT	*ESTAT FENO LòGIC	DESCRIPCIÓ
Satsumes	Diverses	74	Fruits amb el 40 % de la seua grandària
Clementines	Diverses	74	Fruits amb el 40 % de la seua grandària
Nàvel	Navelina	74	Fruits amb el 40 % de la seua grandària
Blanques	València Late i altres tardanes	74	Fruits amb el 40 % de la seua grandària
Híbrids	Diverses	74	Fruits amb el 40 % de la seua grandària

\*Escala D.M. Salazar, I. López. Departament de Producció Vegetal, UPV

## La Canal de Navarrés

Durant el mes de juny va finalitzar la caiguda fisiològica dels fruits. En general, la producció s'estimava inferior a la d'anys anteriors. Durant aquest mes es van realitzar tractaments contra el poll roig de Califòrnia, així com el control herbicida.

## 5.7 FRUITERS

### Fruiters de pinyol

A la Vall d'Albaida la fruita va sobremadurar en el camp durant la primera quinzena del mes, a causa de les pluges. La collita de d'albercoc, que va ser escassa, va acabar. La collita de bresquilles i paraguaians s'estava realitzant en diverses passades, i es va acabar a finals de juny o principis de juliol segons varietats. Quant a les prunes, s'havia agafat la varietat Black Splendor i s'estaven realitzant passades en les varietats Black Amber i Golden Japan.

Les bresquilleres primerenques de la zona de **Llíria** presentaven l'estat fenològic 89 (fruit madur) i els tardans el 81-J (començament de maduració).



Des de **la Ribera Alta**, la collita de fruita havia finalitzat en albercocs, nectarines, bresquilles i paraguaians. En general, la campanya es podia considerar que havia sigut dolenta, tant pels problemes de quallat, com per la mala climatologia, amb el clevillament dels fruits de final de temporada. Per contra, els preus havien sigut millors que l'any anterior. En l'últim tram de la campanya la grandària dels fruits i els preus van millorar. Es van observar arrancades d'arbres, per la qual cosa la superfície cultivada va minvant any rere any.

A les parcel·les on ja s'havia recollit la fruita es va dur a terme una poda en verd per a afavorir la ventilació i l'entrada de llum. També es realitzava tractament contra la blanqueta (fong), l'oïdi, l'aranya i el pugó, per a evitar la defoliació de les fulles i així permetre l'acumulació de reserves per a l'any següent.

### Altres fruiters

#### Caqui

A **la Safor, la Costera, el Camp de Túria i l'Horta Nord** l'estat fenològic del caqui era el 73-I (creixement del fruit).



Caqui amb fruit a Sagunt. **Font:** OCA el Camp de Morvedre

A **la Vall d'Albaida** va prosseguir la caiguda fisiològica dels fruits quallats i els tractaments per al fong del caqui, sobretot a partir de la primera quinzena de maig que va ploure més i la humitat havia sigut més alta. Respecte a les plagues, els nivells de mosca blanca havien estat bastant controlats. Els arbres vegetaven correctament. L'estat fenològic a la zona d'Ontinyent era 73-I (creixement del fruit).



Imatge de caqui a Fontanars. Font: OCA d'Ontinyent.

### La Ribera Alta

En general, el quallat de fruits havia sigut bo. Els arbres estaven en la fase d'engreix del fruit. Fins a la primera quinzena del mes s'havia realitzat el tercer o quart tractament contra el fong de la taca foliar del caqui (*Mycosphaerella nawae*), segons zones d'incidència respecte a l'any anterior, en el qual se li afeg un corrector de calci i un insecticida la matèria activa del qual és el Spirotetramat 10 % P/V i és eficaç contra la mosca blanca (*Dialeurodes citri*) i el cotonet. Encara que no es veia vol de mosca blanca, en les fulles encara quedaven ous i larves. Els que ja van aplicar Spirotetramat en la 2a passada han d'afegir oli parafínic en aquesta tercera passada. Amb això s'evita la proliferació de la negreta, que devalua el fruit a rebuig. Fins a la meitat de juny es tenia autorització per als tractaments contra el fong.

Enguany hi ha una autorització excepcional per a la comercialització i l'ús de productes fitosanitaris formulats a base de sulfoxaflor 12 % per al control del cotonet (*Homoptera pseudococcidae*) i mosca blanca (*Dialeurodes citri* i *Paraleyrodes minei*) en caqui, entre l'1 de juny i el 28 de setembre.

### La Canal de Navarrés

Va seguir la caiguda de fruits. S'havien realitzat tractaments per al control del fong *Mycosphaerella nawae* i de la mosca blanca.



## Magraner

Al **Camp de Morvedre** s'esperava bona producció, d'acord amb les expectatives que hi havia per l'abundant floració.



Imatge de magraner quallat, a Sagunt. **Font:** OCA el Camp de Morvedre

## 5.8 AMETLER I ANOUER

A la **Costera** l'estat fenològic dels ametlers estava comprés entre el 72-H (ovari en creixement. Despreniment de sèpals) i el 75-I2 (fruits al 50 % del seu creixement).

A l'**Horta Sud** i al **Camp de Túria** els ametlers estaven aconseguint la seua grandària definitiva.

Als **Serrans** i a la **Plana d'Utiel-Requena** els ametlers es trobaven majoritàriament amb els fruits al 50 % del seu creixement (estat fenològic 75-I2). S'esperava una bona collita a conseqüència de l'abundància de fruit i bon calibre que presentaven els ametlers.



Camp d'ametlers. **Font:** OCA els Serrans

A la **Vall d'Albaida** els ametlers estaven vegetant correctament i amb una collita abundant, entre altres coses per les reserves acumulades de l'any anterior en què no va haver-hi a penes producció.



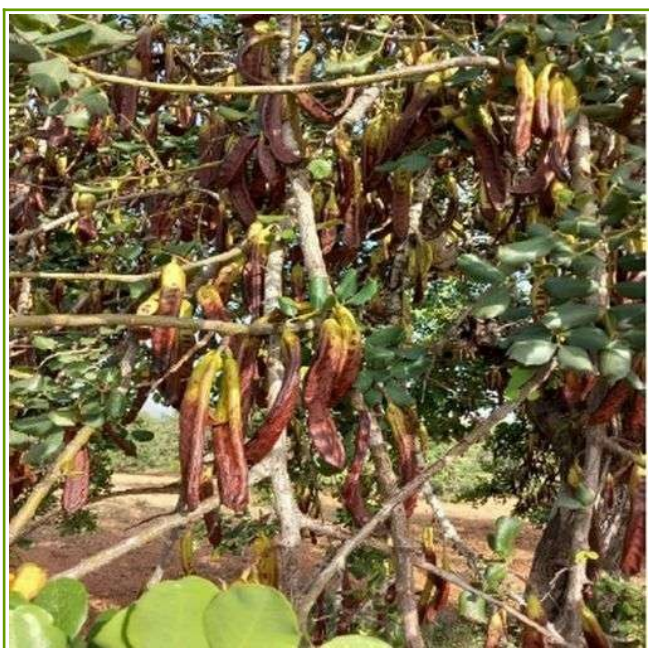
Ametler a la Font de la Figuera. **Font:** OCA d'Ontinyent.



## 5.9 GARROFERA

A l'**Horta Sud** i al **Camp de Túria** les baines verdes s'acostaven a la seua grandària final.

A la **Ribera Alta** el fruit s'havia desenvolupat completament i al final del mes va començar el verol de les baines. La mala climatologia i alternança de temperatures van provocar un cert minvament de producció i rendiments respecte a un any normal.



Garroferes en verol i camp de garroferes en producció. **Font:** OCA de Carlet

## 5.10 VINYA

A la **Costera** i a la **Plana d'Utiel-Requena** l'estat fenològic de la vinya era 31-K (baia de grandària de pèsol).

A l'**Horta Sud** i al **Camp de Túria** l'estat fenològic de la vinya se situava entre el 31-K (baia de grandària de pèsol) i el 33-L (compactació del raïm).



**Als Serrans** l'estat fenològic de la vinya era el 29-J (baia de la grandària de perdigó).



Imatge de vinya als Serrans. **Font:** OCA de Chelva.

A **la Vall d'Albaida** l'estat vegetatiu era correcte i l'estat sanitari no havia donat problemes, si bé tenien avisos de mildiu i oïdi.



Vinya a Fontanars. **Font:** OCA d'Ontinyent.

A la Canal de Navarrés la vinya es desenvolupava amb normalitat.



Camp de vinya. Font: OCA d'Enguera.

## 5.11 OLIVERA

A la Costera, l'Horta Sud i el Camp de Túria, les olives estaven prop del 50 % de la seua grandària final.

Als Serrans i a la Plana d'Utiel-Requena les oliveres es trobaven en estat fenològic 71-G1 (fruits amb 10 % del calibre final). Es preveia un calibre menor del fruit a conseqüència de la sequera.

A la Ribera Alta es produïa la fase d'engreix dels fruits. En general es preveia un any amb una collita irregular, amb moltes parcel·les que encara que tenien una bona floració, el quallat havia sigut escàs. La producció es preveia per davall d'una campanya normal. A més, als municipis on havia caigut pedra, la producció havia estat afectada, ja que la intensitat de la pedra va ser elevada. L'estat vegetatiu era el normal per a aquesta època de l'any. S'havia iniciat la posada de trampes per a la mosca de l'olivera.





Danys de la pedra en l'oliva. **Font:** OCA de Carlet

A la **Vall d'Albaida**, l'estat fenològic de l'olivera era el 75-H (fruits al 50 % del calibre final). Quant a producció, consideraven que era inferior a altres anys, si bé s'esperava que les últimes pluges ajudaren a l'augment del calibre del fruit.

A la **Canal de Navarrés**, el volum de producció era irregular entre parcel·les. En els llocs amb collita, en general, els fruits anaven evolucionant en el seu desenvolupament de manera positiva.



Detalls d'olivera a Enguera. **Font:** OCA d'Enguera.

**València, juny de 2023**