

Setembre 2023

INFORME DE CONJUNTURA I SEGUIMENT DE LA SEQUERA



**COMUNITAT
VALENCIANA**



ÍNDEX

1.	RESUM.....	3
2.	INDICADORS AGROMETEOROLÒGICS.....	4
	2.1 Temperatures i precipitacions.....	4
	2.2 Reserva d'humitat del sòl.....	7
	2.3 Índex de precipitació estandarditzat (índex de sequera)	8
	2.4 Vent	8
3.	SITUACIÓ DELS EMBASSAMENTS I RECURSOS CIRCULANTS	9
	3.1 Xúquer	10
	3.2 Segura	12
	3.3 Transvasament Tajo-Segura	13
4.	DANYS PUNTUALS I SEQUERA EN CULTIUS.....	15
5.	ESTAT DELS CULTIUS.....	19
	5.1 Cereals de gra.....	19
	5.2 Tubèrculs	20
	5.3 Industrials	20
	5.4 Farratgeres.....	21
	5.5 Hortícoles.....	21
	5.6 Cítrics	27
	5.7 Fruïters de fruit carnós.....	28
	5.8 Fruïters de fruita seca	31
	5.9 Vinya.....	34
	5.10 Olivar.....	35
	5.11 Garrofera	36
	5.12 Pastures	37
6.	Annexos.....	39
	6.1 Índex de quadres	39
	6.2 Índex de gràfics	39
	6.3 Índex de mapes	39
	6.4 Índex de fonts	39



1. RESUM

El mes de setembre de 2023 va ser tèrmicament **molt càlid** a la Comunitat Valenciana, segons AEMET, amb una temperatura mitjana de 21,7 °C, que va superar en 1,0 °C la del període de referència 1991-2020. Quant a les precipitacions, l'acumulat mensual, amb 86,2 l/m², va ser un 49 % superior al de la mitjana climàtica del període 1991-2020 i, globalment, el mes es va qualificar com a **molt humit**. Durant el mes es van succeir diversos episodis de consideració, els més rellevants són els que van tindre lloc entre els dies 11 i 20.

El percentatge d'**humitat del sòl** va empitjorar en les capes superficials, però va millorar en les capes profundes.

Pel que fa a la **reserva hídrica**, al final de setembre havia disminuït el volum embassat respecte del mes anterior a la conca del Xúquer, a la conca del Segura i al subsistema Entrepeñas-Buendía.

En relació amb l'estat dels cultius, en els **cereals d'hivern**, una vegada acabada la sega, es va iniciar la preparació del terreny per a les sembres posteriors. Respecte dels **cereals d'estiu**, en el cultiu de l'arròs es va dur a terme la collita, amb un cert avanç respecte d'altres campanyes.

Quant a les **hortalisses**, va continuar durant el mes la recol·lecció d'albergines, de carabasseta verda i blanca, de carabassa cacauet, de col copada de fulla arrissada, d'encisams, de cogombre, de pimentons, de tomaques i de fesols, entre altres. Es va iniciar la recollida de carabassa redona i de florícol blanca, mentre que va finalitzar la campanya de la ceba seca, del meló i dels melons d'Alger.

Pel que fa als **cítrics**, estava finalitzant la collita de la satsuma Iwasaki i va començar la de la satsuma okitsu, així com la de les clementines primerenques com clemensoon, clemenrubí i Marisol. En les zones més meridionals de la província d'Alacant, es va iniciar el tall de llima fina a ritme lent.

Quant als **fruiters**, es van collir magranes de les varietats acco i valenciana, així com varietats tardanes de pomera, perera i bresquillera.

Va continuar la recol·lecció dels **ametlers** i es confirmava una baixada important de la producció.

En la **vinya de vinificació** les pluges del mes van alentir la verema, encara que en concloure el mes estava pràcticament finalitzada, mentre que en el **raïm de taula** va continuar la recol·lecció al Vinalopó Mitjà de les varietats donya María, red globe, ideal i varietats apirenes.

Quant a l'**olivar**, els fruits estaven arribant a la grandària final, les pluges del mes van contribuir a l'ompliment de l'oliva.



2. INDICADORS AGROMETEOROLÒGICS

2.1 Temperatures i precipitacions

A la Comunitat Valenciana, el mes de setembre de 2023 va ser tèrmicament *molt càlid* i *molt humit* quant a pluviometria, segons AEMET. La temperatura mitjana, 21,7 °C, va superar en 1,0 °C la de la climatologia de referència (1991-2020) i la precipitació mitjana acumulada, amb 86,2 l/m², va ser un 49 % superior a la de la mitjana climàtica del període 1991-2020 (57,9 l/m²).

En comparar-los amb els proporcionats per la Xarxa SIAR de l'IVIA, s'observa que la temperatura mitjana registrada va arribar als 22,5 °C (0,8 °C superior als registres d'AEMET), i la precipitació mitjana va arribar a 96,6 l/m², una mica superior a la de l'Agència Estatal. Això indica que les pluges es van concentrar a la zona costanera, on es troba la majoria de les estacions de la Xarxa SIAR.

En el quadre següent es poden observar les temperatures mitjanes i la precipitació acumulada el mes de setembre.

Setembre 2023	T. mitjana mín. °C	T. mitjana mitjana °C	T. mitjana màx. °C	Pp. Mitjana (l/m ²)
Alacant	17,9	22,9	28,8	42,6
Castelló	17,7	22,3	27,8	134,3
València	17,3	22,4	28,3	112,9
C. Valenciana	17,6	22,5	28,4	96,6

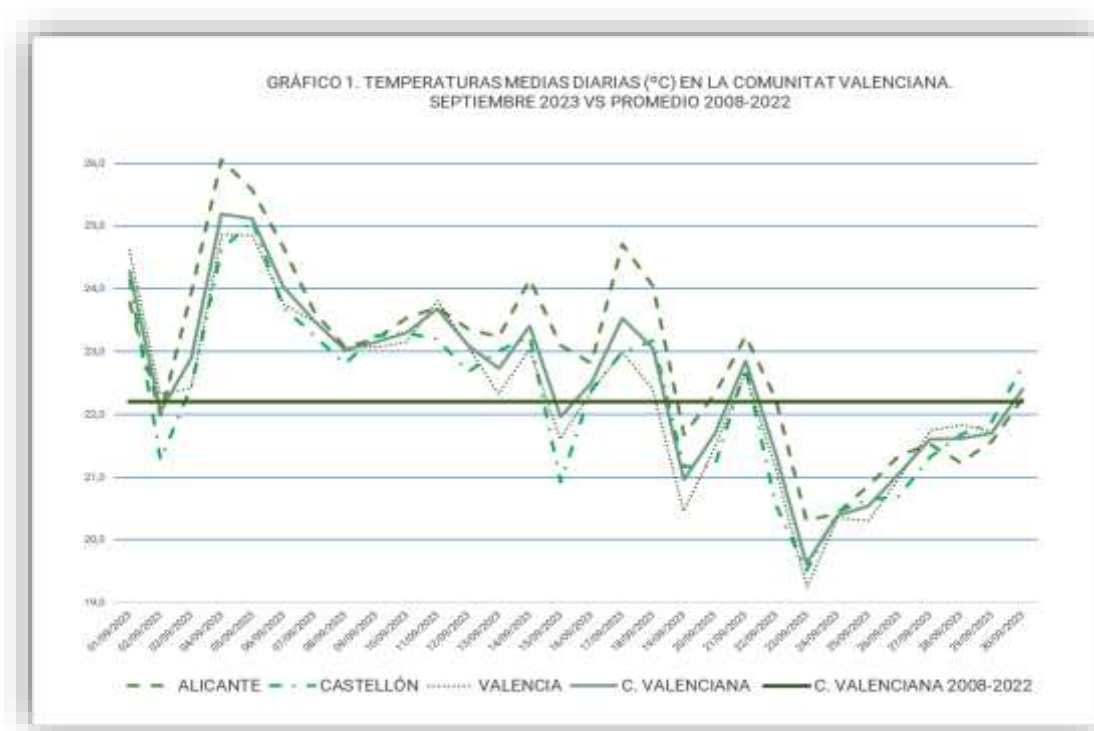
Quadre 1. Temperatures i precipitacions mitjanes¹

Quant a les temperatures, hi va haver més anomalia a la nit (+1,2 °C) que de dia (+0,8 °C). Les anomalies càlides més acusades es van registrar en zones d'interior i a la província de Castelló.

El mes va començar fresc pels efectes d'una DANA que va afectar la Comunitat Valenciana i que, a més del descens de temperatures, va donar lloc a pluges i tempestes que localment van tindre intensitat torrencial. Fins al dia 21 les temperatures estaven lleugerament per damunt dels valors normals i, després d'un pic fred breu els dies 23 i 24 en què es van registrar les temperatures més baixes del mes, es va produir un ascens tèrmic acusat que es va prolongar fins al mes d'octubre.

Quant a les precipitacions, l'acumulat va ser 86,2 l/m², un 49 % superior a la de la mitjana climàtica del període 1991-2020 (57,9 l/m²) i, globalment, el mes es va qualificar com a *molt humit*.

En les tres províncies, setembre va presentar superàvit pluviomètric, més acusat a Castelló (+76%) i menys a Alacant (+11%). A València el superàvit provincial mitjà va ser del 49 %.

Gràfic 1. Temperatures mitjanes diàries¹

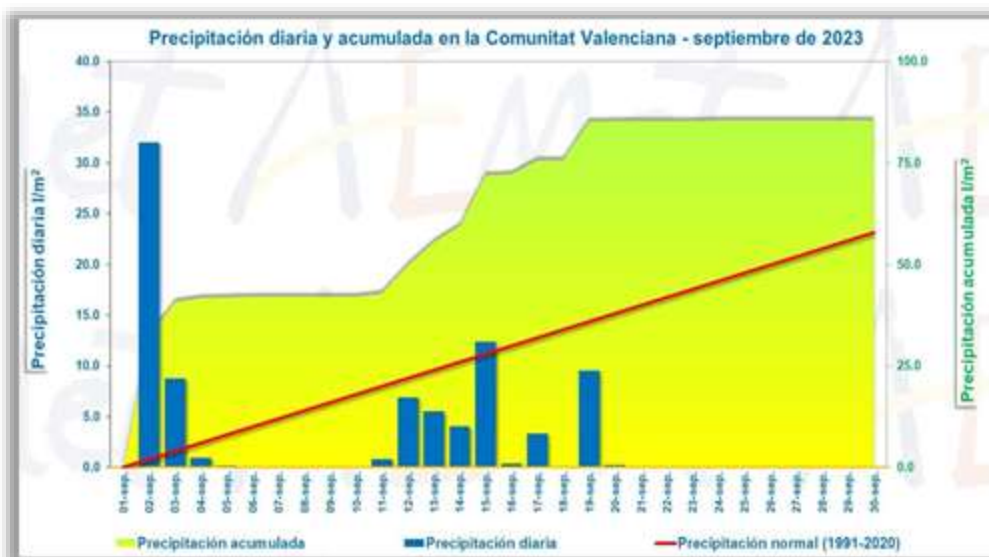
Entre el dia 2 i el matí del 3 hi va haver precipitacions generalitzades provocades per una DANA que es va situar a l'oest de la Península, a més d'un flux de vent de llevant humit i inestable en capes baixes. La intensitat va arribar a ser torrencial a la Ribera Alta la matinada del dia 3 i al nord de Castelló durant el matí d'eixe dia.

Van destacar els registres de la matinada del dia 14, quan la intensitat va ser torrencial, amb acumulats de més de 80 l/m² en menys d'una hora entre Algemesí, Sueca i Cullera, on es van superar en poc més de dues hores, entre les 4 i les 6 de la matinada, els 150 l/m². També la tempesta del dia 12 a Xàtiva va tindre intensitat forta i l'última tempesta destacable del mes es va produir en la vesprada del dia 19 i va afectar l'Horta Sud, a la zona de Silla i Beniparrell.

Quant al vent generat per les tempestes, el més significatiu va ser l'esclafit humit que es va produir el dia 12 a la Plana Baixa entre Borriana, Nules, les Alqueries i la Vilavella, que va provocar ratxes molt fortes i danys generalitzats, sobretot a Borriana.

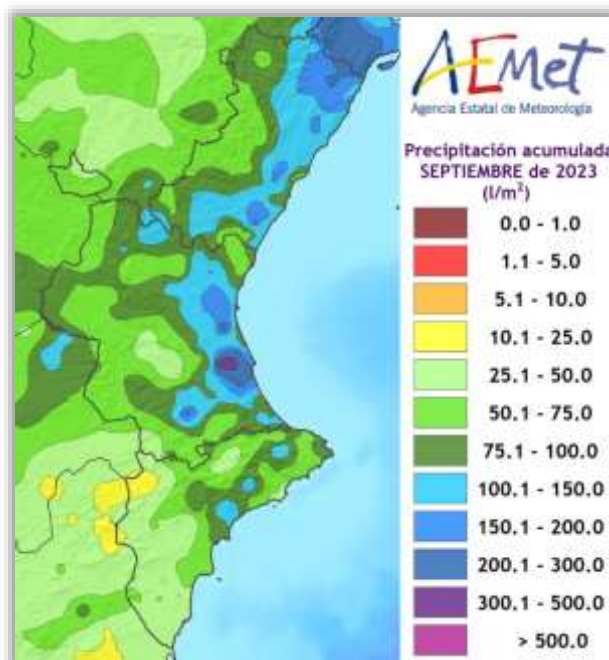
La granissolada més destacada es va produir el dia 18, quan una tempesta va penetrar des de l'interior de la Península, amb una velocitat mitjana superior a 50 km/h, i va provocar pedregades importants en zones del terme municipal de Requena, com ara Campo Arcís, en altres del Camp de Túria com ara Benaguasil, la Pobla de Vallbona i Lliria, i també a la Ribera Alta, a Carcaixent.

A partir del dia 21 l'atmosfera va anar estabilitzant-se, amb absència de precipitacions la resta del mes i un ascens progressiu de temperatures.



Gràfic 2. Precipitació diària i acumulada²

El màxim acumulat durant el mes es va registrar entre la Ribera Baixa, la Ribera Alta i l’Horta Sud. A Algemesí es van comptabilitzar 368,0 l/m²; a Polinyà de Xúquer, 317,9 l/m²; a Silla, 316,5 l/m²; a Alzira (la Casella), 291,8 l/m²; a Alzira, 220,3 l/m², i a la Plana Baixa es van registrar 210,2 l/m² a la Vilavella. En l’altre extrem, a l’interior i al sud d’Alacant la precipitació va ser inferior a 30 l/m², amb 17,6 l/m² registrats a Villena, 23,1 l/m² al Pinós, 23,3 l/m² a Catral, 28,3 l/m² a Crevillent i 28,9 l/m² a Torrelamata.



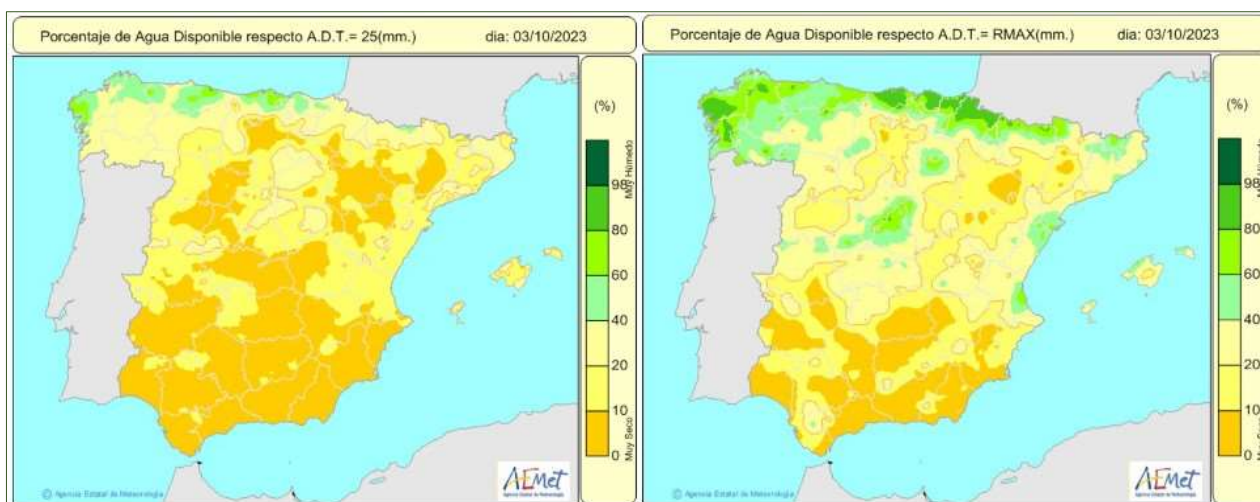
Mapa 1. Precipitació acumulada²

2.2 Reserva d'humitat del sòl

El Butlletí Hídric Nacional, elaborat decennalment per AEMET, recull la situació de la humitat del sòl referida al percentatge d'aigua disponible per a les plantes, en la capa superficial i en profunditat (profunditat de les arrels) per a tot el territori nacional.

Així, segons en el balanç hídric de data 3/10/2023, el percentatge d'humitat en les capes superficials va disminuir respecte del mes anterior. Es va situar per davall del 10 % en la major part de la província d'Alacant, així com en una zona reduïda del sud-oest de la província de València. En la resta del territori este percentatge es va enquadrar principalment entre el 10 % i el 20 %.

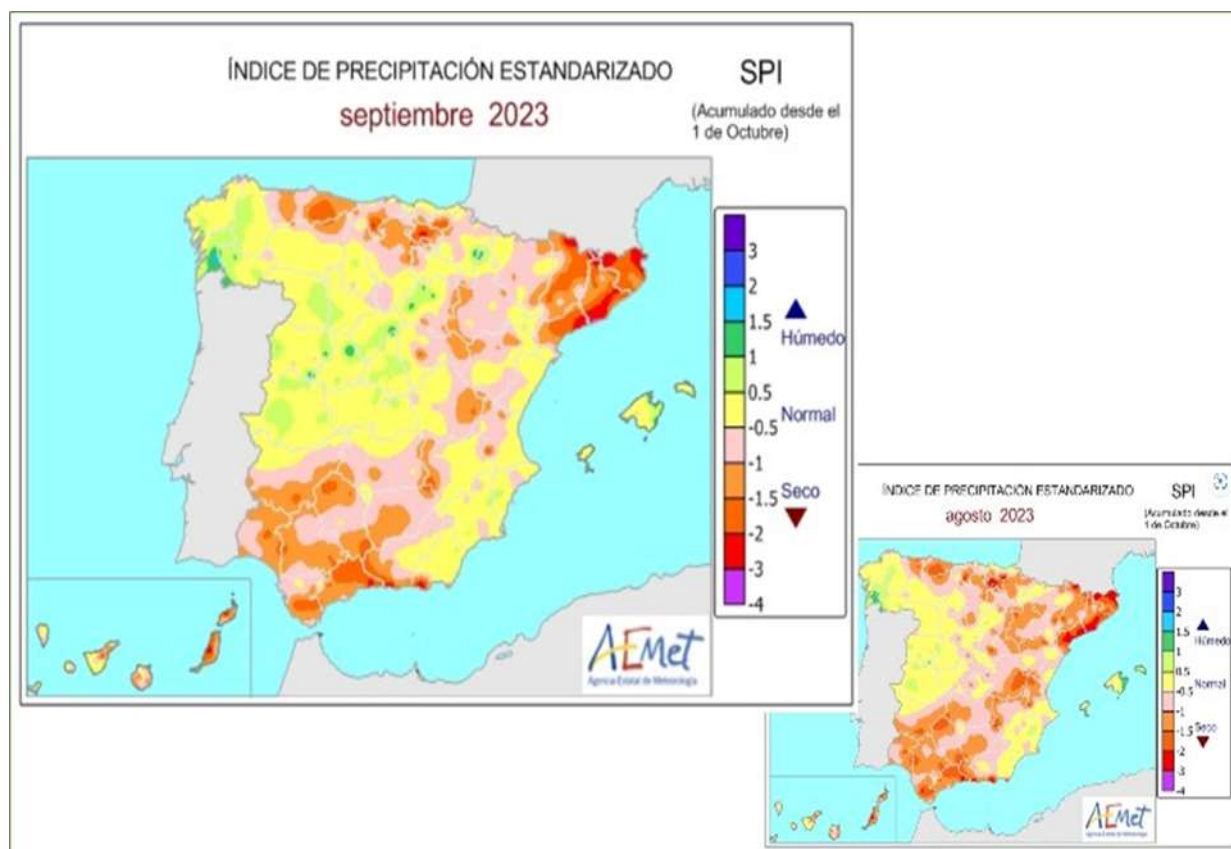
Quant a la reserva en les capes profundes, va millorar respecte del mes d'agost. Al litoral sud de la província de València i a la zona nord del litoral de la província de Castelló el percentatge d'humitat va assolir valors entre el 40 % i el 60 %. En la resta del territori de totes dues províncies van predominar valors entre el 20 % i el 40 %, mentre que a la província d'Alacant van prevaldre els valors inferiors al 20 %.



Mapa 2. Reserva d'humitat del sòl²

2.3 Índex de precipitació estandarditzat (índex de sequera)

L'índex de precipitació estandarditzat (SPI), que elabora mensualment AEMET i és un indicador de l'aigua acumulada des de l'inici de l'any agrícola (1 de setembre), va mantindre el setembre de 2023 valors entre -2 i 1 vegades la desviació estàndard.



Mapa 3. Índex de precipitació estandarditzat²

2.4 Vent

El mes es va iniciar amb un canvi de temps i intenses pluges acompanyades de fortes ratxes de vent i granísol, de manera que la primera depressió aïllada en nivells alts (DANA) va arribar a la Comunitat Valenciana els dies 2 i 3 de setembre.

Durant la setmana de l'11 al 14, la meteorologia es va caracteritzar per la presència de tempestes, amb ruixats localment forts, especialment al litoral i al prelitoral de la Comunitat Valenciana.

Quant al vent generat per les tempestes, el més significatiu va ser l'esclafit humit que es va produir el dia 12 a la Plana Baixa entre Borriana, Nules, les Alqueries i la Vilavella, que va provocar ratxes molt fortes i danys generalitzats, sobretot a Borriana.



3. SITUACIÓ DELS EMBASSAMENTS I RECURSOS CIRCULANTS

La gestió de l'aigua embassada que proveïx la Comunitat Valenciana correspon en un 74,6 % a la Confederació Hidrogràfica del Xúquer, i el 25,4 % restant, a la Confederació Hidrogràfica del Segura.

Pel que fa al transvasament Tajo-Segura, té una gran transcendència per al regadiu de la Comunitat Valenciana, una part de la superfície regable de la província d'Alacant rep a través d'esta infraestructura aigua dels embassaments de la capçalera del Tajo (sistema Entrepeñas-Buendía).

Les variacions respecte del mes anterior, l'any 2022 i les mitjanes del mateix mes dels últims 5 i 10 anys s'observen en la taula següent.

	CAP. TOTAL (hm ³)	SETEMBRE 2023		AGOST 2023		VAR. % SET.- AG.	SETEMBRE 2022 (%)	MITJ. 5 ANYS (%)	MITJ. 10 ANYS (%)
		Embassat (hm ³)	%	Embassat (hm ³)	%				
Xúquer	2.698	1.237	45,8	1.248	46,3	-0,5	50,2	39,7	36,2
Segura	1.134	272	24,0	301	26,5	-2,5	33,7	31,6	36,3
Entrepeñas-Buendía	2.518	487	19,3	516	20,5	-1,2	18,9	21,6	

Quadre 2. Situació dels embassaments³

Al final de setembre havia disminuït el volum embassat respecte del mes anterior a la conca del Xúquer, al subsistema Entrepeñas-Buendía i a la conca del Segura. A la conca del Xúquer, l'aigua embassada era inferior a la del mateix mes de l'any anterior, però superava la mitjana dels últims cinc i deu anys, mentre que a la conca del Segura l'aigua embassada era inferior a la del mateix mes de l'any anterior i a la mitjana dels últims cinc i deu anys. Pel que fa al subsistema Entrepeñas-Buendía, la situació era pitjor que la del mateix mes de l'any anterior i que la mitjana dels últims cinc anys.

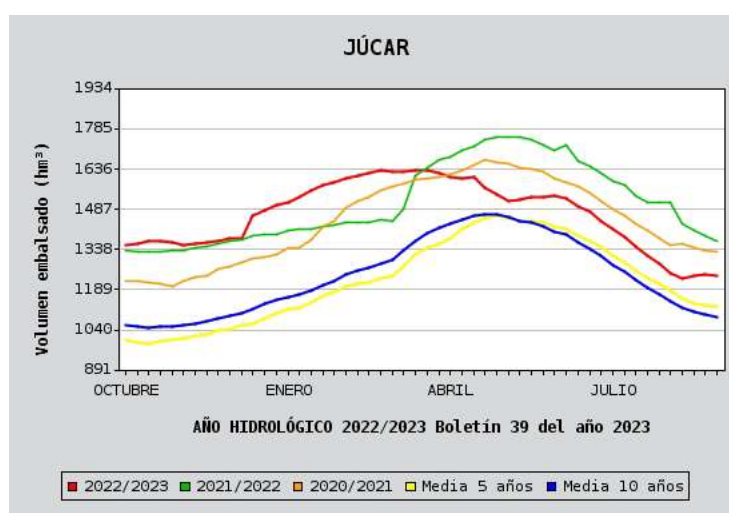
D'acord amb els plans especials de sequera (PES), s'utilitza un sistema doble d'indicadors, que diferencia les situacions de sequera prolongada (entesa com un fenomen natural) de les d'escassetat (relacionades amb problemes conjunturals en l'atenció de les demandes).

Quant a l'escassetat conjuntural, els **indicadors d'escassetat** eren de *normalitat* a la unitat territorial d'escassetat (UTE) del Tajo mitjà (Entrepeñas-Buendía). En la Confederació Hidrogràfica del Segura la situació es va mantindre en *prealerta* en l'UTE capçalera, l'UTE sistema principal va passar a estar en alerta i les UTE rius del marge esquerre i rius del marge dret es van mantindre dins de la normalitat. En l'àmbit de la Confederació Hidrogràfica del Xúquer, la situació va ser igual a la del mes anterior, de *prealerta* en les UTE Sénia-el Maestrat i Palància-les Valls, i de *normalitat* a la resta d'UTE: Millars-la Plana de Castelló, Túria, Xúquer, Serpis, la Marina Alta, la Marina Baixa i Vinalopó-l'Alacantí.

Pel que fa als **indicadors de sequera prolongada** en l'àmbit de la Confederació Hidrogràfica del Tajo, la UTS del Tajo capçalera (Entrepeñas-Buendía) al final de setembre es va mantindre en absència de sequera prolongada; per part seua, totes les unitats territorials del Segura van continuar sense sequera prolongada. Quant a les unitats territorials de sequera del Xúquer, la UTS Palància-les Valls va eixir de la sequera prolongada, mentre que la resta va estar sense sequera prolongada.

3.1 Xúquer

El volum d'aigua emmagatzemat al sistema d'embassaments del Xúquer va disminuir en 11 hm³ respecte del mes d'agost, per la qual cosa el percentatge d'ocupació va passar del 46,3 % al 45,8 %. Va mantindre valors superiors a la mitjana dels últims deu anys i el percentatge d'ocupació va ser inferior al del mateix mes de l'any anterior (50,2 %).



Gràfic 3. Estat de la reserva hidràulica a la conca del Xúquer²

Els **indicadors d'escassetat** de la conca del Xúquer reflecteixen la impossibilitat, de manera conjuntural, d'atendre les demandes en situacions de disponibilitat hídrica reduïda. El valor de l'índex d'estat d'escassetat (IEE) per a cada unitat territorial d'escassetat (UTE) al llarg de l'últim any es pot observar en la taula següent:

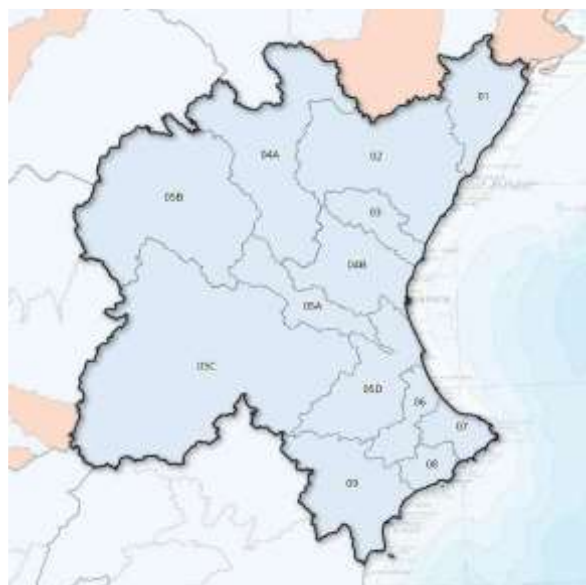
COD	UTE	OCT	NOV	DIC	ENE	FEB	MAR	ABR	MAY	JUN	JUL	AGO	SEP
080.01	Cenia-Maestrazgo	0,730	0,830	0,580	0,710	0,500	0,560	0,430	0,420	0,460	0,450	0,490	0,700
080.02	Mijares-Plana Castellón	0,760	0,780	0,710	0,670	0,660	0,610	0,530	0,450	0,580	0,580	0,530	0,500
080.03	Palancia-Los Valles	0,760	0,690	0,580	0,610	0,620	0,510	0,380	0,340	0,330	0,440	0,330	0,370
080.04	Turia	0,890	0,880	0,900	0,860	0,820	0,800	0,710	0,650	0,730	0,750	0,720	0,700
080.05	Júcar	0,780	0,720	0,920	0,860	0,830	0,700	0,590	0,540	0,600	0,650	0,700	0,730
080.06	Serpis	0,790	0,760	0,680	0,610	0,650	0,580	0,560	0,590	0,670	0,700	0,720	0,710
080.07	Marina Alta	0,970	0,940	0,810	0,690	0,710	0,640	0,370	0,380	0,500	0,610	0,630	0,590
080.08	Marina Baja	0,750	0,660	0,640	0,560	0,530	0,510	0,470	0,470	0,550	0,580	0,600	0,620
080.09	Vinalopó-Alacantí	0,840	0,830	0,840	0,840	0,860	0,420	0,240	0,590	0,640	0,640	0,640	0,660

ESCENARIS:

Normalitat ■ Prealerta ■ Alerta ■ Emergència ■

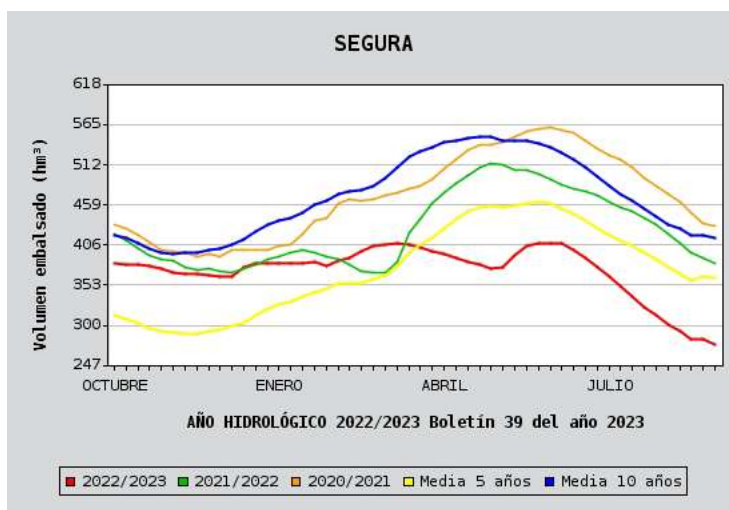
Quadre 3. Índex d'escassetat de la conca del Xúquer. Evolució mensual⁴

A continuació, es mostra el mapa de sequera prolongada i d'escenaris d'escassetat en la demarcació hidrogràfica del Xúquer del mes de setembre de 2023. La unitat territorial de sequera Palància-les Valls va deixar d'estar en sequera prolongada, situació què havia estat entre març i juny. La resta de les UTS estava en absència de sequera prolongada.

Mapa 4. Sequera prolongada per UTS a la conca del Xúquer⁴Mapa 5. Escenaris d'escassetat per UTE a la conca del Xúquer⁴

3.2 Segura

El volum d'aigua emmagatzemat al sistema d'embassaments del Segura va disminuir 29 hm³ respecte del mes d'agost i va passar de 301 hm³ a 272 hm³. El percentatge d'ocupació va ser del 24,0 %, inferior al del mateix mes de l'any anterior (33,7), així com a la mitjana dels últims cinc anys (31,6 %) i a la mitjana dels deu últims anys (36,3 %).



Gràfic 4. Estat de la reserva hídrica a la conca del Segura³

Els **indicadors d'escassetat** de la conca del Segura reflecteixen la impossibilitat, de manera conjuntural, d'atendre les demandes en situacions de disponibilitat hídrica reduïda. El valor de l'índex d'estat d'escassetat (IEE) per a cada unitat territorial d'escassetat (UTE) al llarg de l'últim any es pot observar en la taula següent:

COD	UTE	OCT	NOV	DIC	ENE	FEB	MAR	ABR	MAY	JUN	JUL	AGO	SEP
070.01	Sistema Principal (y Global)	0,309	0,309	0,382	0,455	0,464	0,447	0,387	0,348	0,352	0,302	0,248	0,234
070.02	Cabecera	0,638	0,604	0,301	0,000	0,318	0,197	0,000	0,347	0,408	0,431	0,454	0,470
070.03	Ríos Margen Izquierda	0,629	0,646	0,422	0,229	0,098	0,282	0,000	0,528	0,560	0,604	0,675	0,580
070.04	Ríos Margen Derecha	0,943	0,851	0,456	0,049	0,152	0,124	0,000	0,441	0,533	0,599	0,606	0,619

ESCENARIS:

Normalitat ■ Prealerta ■ Alerta ■ Emergència ■

Quadre 4. Índex d'escassetat de la conca del Segura. Evolució mensual⁴

A continuació, es mostra el mapa de sequera prolongada i d'escenaris d'escassetat a la demarcació hidrogràfica del Segura del mes de setembre de 2023. S'aprecia que totes les UTS van continuar sense sequera prolongada.



Mapa 6. Sequera prolongada per UTS a la conca del Segura⁴



Mapa 7. Escenaris d'escassetat per UTE a la conca del Segura⁴



3.3 Transvasament Tajo-Segura

Al final del mes de setembre de 2023, les existències del conjunt d'embassaments Entrepeñas-Buendía van arribar als 487 hm³, xifra inferior a la del mes anterior (516 hm³). El percentatge d'ocupació es va situar en 19,3 %, per davall de l'any anterior i de la mitjana dels últims cinc anys (21,6 %).

L'UTE Tajo mitjà utilitza com a indicador de l'estat d'escassetat les reserves dels embassaments d'Entrepeñas i Buendía. D'acord amb este paràmetre, la unitat territorial d'escassetat va continuar en estat de normalitat.

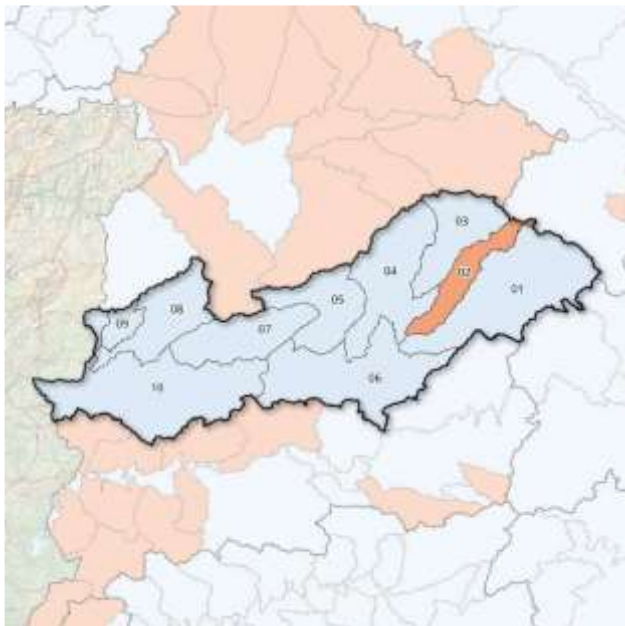
Quant a l'indicador de sequera prolongada, la UTS capçalera va mantindre l'estat d'absència de sequera prolongada.

Indicadores de sequía prolongada. Evolución mensual:

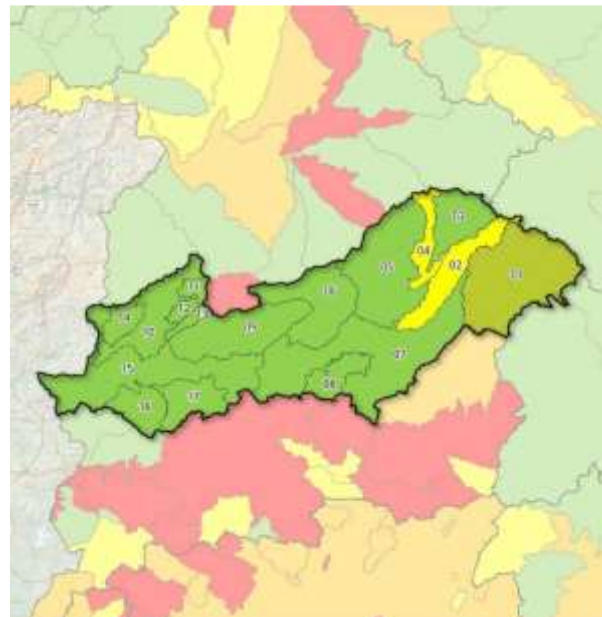
COD	UTS	OCT	NOV	DIC	ENE	FEB	MAR	ABR	MAY	JUN	JUL	AGO	SEP
030.01	Cabecera	0,150	0,230	0,600	0,620	0,600	0,550	0,390	0,340	0,320	0,340	0,390	0,380



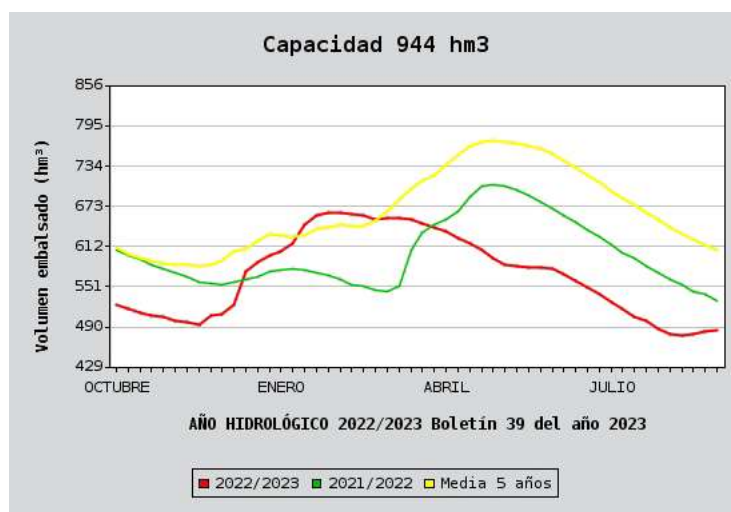
Quadre 5. Indicadors de sequera prolongada a la conca del Tajo. Evolució mensual⁴



Mapa 8. Sequera prolongada per UTS a la conca del Tajo⁴



Mapa 9. Escenaris d'escassetat per UTE a la conca del Tajo⁴



Gràfic 5. Estat de la reserva hidràulica al subsistema Entrepeñas-Buendía²



4. DANYS PUNTUALS I SEQUERA EN CULTIUS

Durant el mes de setembre es van succeir diversos episodis de consideració, els més rellevants els que van tindre lloc entre els dies 11 i 20. El mes es va iniciar amb un canvi de temps i intenses pluges acompanyades de fortes ratxes de vent i graníssol, de manera que la primera depressió aïllada en nivells alts (DANA) va arribar a la Comunitat Valenciana els dies 2 i 3 de setembre.

Entre el dia 2 i el matí del 3 hi va haver precipitacions generalitzades provocades per la DANA esmentada. La intensitat va arribar a ser torrencial a la Ribera Alta la matinada del dia 3 i al nord de Castelló durant el matí d'eixe dia.

Durant la setmana de l'11 al 14, la meteorologia es va caracteritzar per la presència de tempestes, amb ruixats localment forts, especialment al litoral i al prelitoral de la Comunitat Valenciana. Estes tempestes es van caracteritzar per ser molt localitzades, amb diferències molt àmplies de pluja en distàncies curtes.

Van destacar els registres de la matinada del dia 14, quan la intensitat va ser torrencial, amb acumulats de més de 80 l/m² en menys d'una hora entre Algemés, Sueca i Cullera, on es van superar en poc més de dues hores, entre les 4 i les 6 de la matinada, els 150 l/m². També la tempesta del dia 12 a Xàtiva va tindre intensitat torrencial, i l'última tempesta destacable del mes es va produir la vesprada del dia 19 i va afectar l'Horta Sud, a la zona de Silla i Beniparrell.

Quant al vent generat per les tempestes, el més significatiu va ser l'esclafit humit que es va produir a la Plana Baixa entre Borriana, Nules, les Alqueries i la Vilavella el dia 12, que va provocar ratxes molt fortes i danys generalitzats, sobretot a Borriana.

La granissolada més destacada es va produir el dia 18, quan una tempesta va penetrar des de l'interior de la Península, amb una velocitat mitjana superior a 50 km/h, i va provocar pedregades importants en zones del terme municipal de Requena, com ara Campo Arcís, en altres del Camp de Túria com ara Benaguasil, la Pobla de Vallbona i Lliria, i també a la Ribera Alta, a Carcaixent.

Estos esdeveniments van causar incidències de diversa consideració en els cultius que es descriuen a continuació:

Alacant

El dia 12 va tindre lloc una granissolada a la zona de l'horta tradicional del **Baix Segura** que va afectar l'àrea entre Beniel i Bigastro al terme d'Orihuela, i els termes de Bigastro, Jacarilla, Benejúzar, Almoradí, Daya Nueva, sud de Dolores i San Fulgencio. Els danys es van produir per l'impacte de pedra en cítrics, especialment la llima, així com en algunes hortícoles com la carabassa. Amb una intensitat molt més moderada es van observar depreciacions de menys importància a l'àrea de **l'Alt Vinalopó** en alguna parcel·la aïllada d'api.

València

El 12 de setembre es va produir un episodi de pedra en alguns municipis de la comarca de **la Safor** que va causar danys en cultius de cítrics. El mateix episodi va originar afectacions en cítrics, caquier i olivar de la comarca de **la Vall d'Albaida**.



A la comarca de **la Costera**, els dies 12, 15 i 17 de setembre les precipitacions caigudes en forma de graníssol van provocar incidències en cítrics i caqui.

El dia 17 la pluja, el graníssol i el vent van ocasionar deprecacions en cítrics, caquier, alvocater, magraner i olivera **al Camp de Morvedre**, així com en cítrics, caquier i hortalisses de la comarca **del Camp de Túria**. En esta última comarca, el dia 19 un segon episodi va causar deprecacions al cultiu d'ametler.

A **la Ribera Alta**, el 14 de setembre es van produir danys per inundacions provocades per pluges torrencials als municipis d'Algemesí i Albalat de la Ribera que van perjudicar cultius de cítrics, caqui i arròs, i el dia 17 hi va haver un episodi de pedra que va afectar cultius de cítrics i caqui de diversos municipis de la comarca.

D'altra banda, la pedra caiguda els dies 12 i 17 de setembre en diversos municipis de **la Foia de Bunyol** va produir danys en cultius de cítrics, caqui, ametla i vinya.

Quant a **la Plana d'Utiel-Requena**, el graníssol del dia 17 de setembre va abastar un territori molt extens del municipi de Requena, i va ser especialment important a Campo Arcís. En eixa data s'havien veremat pràcticament totes les varietats primerenques (macabeu i garnatxa), per la qual cosa les varietats més afectades van ser boval i tardana. Als termes municipals d'Utiel i Villagordo del Cabriel, les pluges i la pedra del dia 19 van causar danys en cultius de vinya, ametler i olivera.

En el cas de la comarca de **la Canal de Navarrés**, les tempestes amb graníssol dels dies 15 i 17 van causar deterioracions en cítrics, caquier i olivera del terme d'Enguera.

Castelló

El mes es va iniciar amb fortes precipitacions que van afectar diferents zones i que van provocar diversos danys.

El primer episodi destacable va ocórrer el dia 1 de setembre **als Ports**, amb acumulats importants a la localitat de Zorita, mentre que el dia 2 de setembre les pluges van ser copioses ja a tota la província, especialment a la Plana Alta. A la localitat de Borriol, els registres es van acostar als 200 l/m². En este municipi hi va haver danys en el cultiu de l'ametler, provocats per pèrdues per arrossegaments. Estos arrossegaments van ser quantiosos als municipis que anteriorment havien patit els efectes de les fortes ratxes de vent dels dies 26 i 27 d'agost i que van provocar la caiguda prematura de les varietats més primerenques del grup de l'ametla comuna i de la varietat marcona. El dia 3, van continuar les precipitacions a tot el territori i en esta ocasió els acumulats més grans es van produir **al Baix Maestrat**, que van superar els 150 l/m² i que van afectar les infraestructures de reg localitzat, les van desplaçar i van provocar danys materials en els camins rurals.

El segon episodi va tindre lloc el dia 12 de setembre de vesprada a la zona de **la Plana Alta** i va estar acompanyat d'un esclafit humit que va afectar les localitats d'Artana, Vilavella, Nules, les Alqueries i Borriana, principalment. Este fenomen meteorològic es va produir en pocs minuts i es va caracteritzar per les brusques precipitacions, que van arribar a assolir acumulats de 30 l/m², acompanyades de graníssol i amb ratxes de vent que van arribar als 130 km/h.



Els vents humits es van anar traslladant des de l'interior sud cap a la costa en direcció nord, i adquirien cada vegada més velocitat a mesura que es desplaçaven. Posteriorment, esta trajectòria es va distingir clarament, en observar-se en les parcel·les de cítrics, cultiu predominant en la zona, la part sud-oest dels arbres molt afectada i poc o gens afectada la part oposada. La tempesta es va desplaçar des de la localitat de la Vilavella en direcció a la localitat de Borriana i deixava danys considerables en la seua trajectòria.

A Artana, les ratxes van arribar als 90 km/h, i a mesura que avançava el fenomen meteorològic s'incrementava la seua velocitat i intensitat fins a "rebotar" a la localitat de Borriana, on la velocitat dels vents va arribar als 130 km/h.

Els termes municipals de les Alqueries i Borriana van ser els que més danys van registrar.

Durant aproximadament deu minuts es van produir pluges intenses acompanyades de graníssol i forts vents. El vent va arribar als 109,4 km/h al centre de la localitat de Borriana i als 130 km/h a la zona marítima del grau de Borriana. La pluja, de caràcter torrencial, va registrar en pocs minuts els 30,2 l/m², i la zona més afectada va ser la denominada les Alqueries de Santa Bàrbara, que pertany al terme municipal de Borriana, on principalment es cultiven cítrics, majoritàriament clementines de la varietat clemenules. Posteriorment, es van poder apreciar quantitats importants de fruits a terra, molts danyats per graníssol, i defoliacions importants als arbres.

L'estimació inicial de fruita afectada per graníssol, en algunes localitzacions molt concretes del terme municipal de Borriana, va ser d'entre un 80 % i un 90 % de danys, mentre que a la resta del terme municipal l'estimació va ser d'entre el 60 % i el 70 % dels fruits afectats. D'altra banda, al terme municipal de les Alqueries la fruita danyada per la pedra en una estimació inicial es va situar entre el 60 % i el 70 % de fruits danyats.

El graníssol també va afectar considerablement el fullatge dels cítrics.

També van patir danys altres cultius minoritaris a la zona.

L'alvocat, que any rere any augmenta la superfície cultivada a la província, també va resultar perjudicat pel graníssol, que va afectar tant l'arbre com els fruits, que pràcticament ja havien adquirit calibre comercial per a la recol·lecció.

Altres danys, esta vegada causats pels forts vents que van acompanyar el fenomen meteorològic, van ser la defoliació d'arbres i el trencament de branques i empelts, així com l'arrancada de plançons, tant de cítrics com d'altres cultius emergents a la província.

Els alvocats també van resultar perjudicats pels forts vents, que van provocar tant l'abatiment d'arbres com la caiguda de fruits.

Altres zones de la província també van resultar afectades pel temporal del dia 12 de setembre, concretament **l'Alt Palància**, on el graníssol anava acompanyat d'aigua. Es van poder observar danys en cítrics del 10 %, en caqui, al voltant del 15 %, i caiguda d'olives en un percentatge inferior al 15 %.

El dia 15 de setembre, després de dos dies de calma relativa, va tornar la inestabilitat a la província. En esta ocasió, principalment va resultar afectat **el Baix Maestrat**, on en localitats com ara Benicarló



es van comptabilitzar acumulats que van arribar als 90 l/m² i que van provocar desplaçaments de terra i instal·lacions de reg per escolament, així com de plàntules.

Concretament, van resultar més perjudicades les zones baixes de les plantacions de carxofa. També les parcel·les d'encisam i escarola que estaven acabades de trasplantar van resultar afectades en algunes zones per l'estancament d'aigua. També van resultar danyats alguns camins rurals.

La inestabilitat va tornar a **la Plana Baixa** el dia 17 de setembre en forma de graníssol de més grandària, però més localitzat al territori. En esta ocasió van resultar més perjudicades les localitats més al sud com ara Almenara, Xilxes, la Llosa i Moncofa. En estos municipis se situen gran part de les parcel·les productores d'hortícoles de la Plana Baixa i que acollien plantacions de melons, melons d'Alger i tomaques, en les quals pràcticament ja havia conclòs la recol·lecció i per això no va tindre conseqüències sobre estos cultius. Quant als cítrics, al municipi de Xilxes els primers càlculs que es van realitzar sobre l'afecció del graníssol es van estimar en un 50 % de danys sobre fruits. Hi va haver zones on l'impacte del graníssol no es va quedar en l'escorça, sinó que va arribar fins a la polpa del fruit.

També es van observar puntualment danys en plantacions joves de cítrics per l'acció del vent.

De la mateixa manera, els cultius d'alvocat van patir incidències de la zona. En altres localitats com ara Almenara i la Llosa, els danys van ser inferiors i es van xifrar al voltant del 25 %. Sobre el cultiu de l'arròs, les pluges que van acompanyar este episodi meteorològic van detindre la sega i la van dificultar, en produir-se acumulats d'aigua importants, fet que va impedir l'entrada de la maquinària per a prosseguir les labors.

El dia 19 va tornar un altre episodi de graníssol sobre **l'Alt Palància**. A la localitat de Jérica es va registrar graníssol, que va causar deterioracions principalment al cultiu de l'olivera.

A partir d'este dia, es va estabilitzar la climatologia i va prendre protagonisme un anticicló que va portar temperatures elevades que continuarien fins al final de mes.



5. ESTAT DELS CULTIUS

5.1 Cereals de gra

Cereals d'hivern

- Alacant: una vegada acabades les últimes recol·leccions, es va iniciar a final de mes la preparació del terreny per a les pròximes plantacions en les diferents comarques productores.
- Castelló: les pluges que es van produir durant el mes van beneficiar els camps que a partir d'octubre i fins a febrer se sembraran amb els cereals d'hivern de la nova campanya. Estes precipitacions van permetre realitzar les labors de cultiu per a així airejar i millorar l'estructura del sòl, que facilitarà la sembra i futura germinació del cereal. Després de l'escassa campanya de l'any passat a conseqüència de la sequera, que va impedir una bona germinació i desenvolupament d'estos cultius, molts productors s'esperen a realitzar les primeres sembres segons siguen les previsions meteorològiques.

Cereals d'estiu

Arròs

- Alacant: a la Marina Alta va continuar la sega de l'arròs durant la primera setmana, i al voltant del dia 12 estava pràcticament finalitzada. La incidència de *Pyricularia*, la competència de males herbes i la incursió de fauna salvatge van reduir sensiblement el rendiment.
- Castelló: la campanya de recol·lecció es va avançar respecte del que és habitual. Es va iniciar entre el 7 i el 10 de setembre al municipi de la Llosa, quan en altres campanyes esta fase del cultiu hauria tingut lloc la tercera o quarta setmana del mes de setembre. Els rendiments obtinguts van rondar el 60 %, percentatge allunyat del que seria una campanya normal. Este minvament en la producció va ser conseqüència de l'excessiva calor que va fer des d'un inici, i que va provocar un mal quallat amb bastant percentatge de grans buits. Un altre dels factors va ser la mala herba serret (*Echinochloa colona* (L.)), que va resistir els tractaments herbicides. A l'inici de setembre esta herba era més alta que l'arròs bomba, fet que va dificultar la sega, ja que a pesar que l'arròs estava sec, la mala herba no s'adherix a l'arròs i a la tremuja. Al final de mes, quan els camps ja haurien d'estar inundats d'aigua, no es va poder realitzar esta fase perquè els aqüífers estaven molt buits. En esta zona de la província, a penes es van produir pluges, per la qual cosa no hi va haver recàrrega d'aqüífers.
- València: a les comarques productores d'arròs (l'Horta Sud, la Ribera Baixa i la Ribera Alta), es va iniciar la sega de l'arròs. A la Ribera Alta, finalment, els danys provocats per les pluges no van ser tan greus com es pensava en un principi. La varietat bomba va ser la més perjudicada. Les varietats J. Sendra i Copsemar no van resultar afectades. No obstant això, el rendiment en molí s'esperava que fora un 20 % inferior. El principal problema actual és la mala herba coneguda com els serreigs. Esta situació està obligant molts productors a rotovatar plantacions senceres i a sembrar varietats de tipus llarg com la Provisia, que inclou



un tractament efectiu contra esta mala herba. Este tractament no és compatible amb les varietats d'arròs redó. En esta campanya esta situació és la causa principal que explica que la producció d'arròs de tipus redó serà sensiblement inferior al que s'espera en una campanya normal.

Dacsa

- Alacant: al Baix Segura la recollida de les últimes parcel·les de dacsa per a gra, que va estar parada a principis de setembre per les pluges, es va reiniciar al final de mes. Mentrestant, al Comtat van concloure els talls de les últimes parcel·les.

Melca

- Alacant: va començar la recol·lecció d'este cereal en les sèmres del Baix Vinalopó.

5.2 Tubèrculs

Moniato

- Alacant: a principis de mes, al Baix Segura i al Baix Vinalopó es van frenar les arrancades en la major part de les parcel·les a conseqüència de les abundants precipitacions. Es van reactivar durant les últimes setmanes al Baix Vinalopó i a la zona de Guardamar, mentre que en les plantacions localitzades a Orihuela i Almoradí, que estaven més endarrerides, encara no s'havien reiniciat.
- València: a la Canal de Navarrés les plantacions de moniato presentaven un bon estat de desenvolupament, però es van haver de protegir de la fauna silvestre mitjançant instal·lacions de pastor elèctric. Este dispositiu permet controlar els animals mitjançant una descàrrega elèctrica d'alt voltatge i curta duració.

Creïlla

- Alacant: a l'Alt Vinalopó la creïlla de verdet estava en fase de desenvolupament amb un cert grau d'incidència, molt variable entre les diferents parcel·les, de males herbes i afeccions a la fulla, fonamentalment per alternària i mildiu. Per part seua, al Baix Segura i al Baix Vinalopó es va reiniciar l'últim terç del mes la plantació de creïlla de verdet, que va estar pausada la primera part de setembre a conseqüència de les fortes precipitacions.
- Castelló: en zones de la província amb bona climatologia i poc risc de gelades, es van preparar els terrenys perquè en els mesos següents es poguera sembrar la creïlla de cicle extraprimerc.

5.3 Industrials



Gira-sol

- Alacant: a les comarques del Comtat i de l'Alcoià, el cultiu estava en plena fase de maduració i amb unes bones expectatives de collita, a pesar que algunes parcel·les que es van sembrar a destemps presentaven un estat deficient. A la zona de l'ermita de Polop es va poder apreciar un lleuger retard respecte de la zona d'Agres-Alfafara.
- València: el cultiu del gira-sol a la Vall d'Albaida havia assolit l'estat fenològic 87, maduresa fisiològica. Es va observar una gran disparitat entre plantacions, segurament pel fet que hi va haver una gran variació en les dates de plantació, fet que semblava haver causat que s'arribara a la maduració fisiològica amb capítols menys desenvolupats.

5.4 Farratgeres

Alfals

- Alacant: en les plantacions del Baix Segura es van poder observar tant segues en fase de fenificació com paques a l'espera de la recollida i el trasllat. Al Baix Vinalopó es van reprendre els talls.

Dacsa farratgera

- Alacant: va finalitzar al llarg del mes la recol·lecció de dacsa farratgera a la comarca del Baix Segura.

5.5 Hortícoles

All

- Alacant: a l'Alt Vinalopó les plantacions continuaven desenvolupant-se i les labors en camp se centraven en l'aplicació de tractaments fitosanitaris per al control de males herbes i malalties, fonamentalment rovell, a més de birbades manuals.

Carxofa

- Alacant: a principi de mes, al Baix Segura va concloure el trasplantament de carxofa de mota, mentre que la plantació de soques es va mantindre fins a la darrerria de setembre. Es va poder constatar que, mentre que les plantes de planter presentaven una gran uniformitat, la reposició de soques no evolucionades de les plantacions més precoces va haver de retardar-se a causa de l'aigua acumulada en els episodis de pluja. Al Baix Vinalopó va acabar el trasplantament de carxofa de mota i la plantació de soques, mentre que les plantacions de final d'estiu assolien una alçària d'entre 20 cm i 40 cm. Per part seua, al Vinalopó Mitjà les noves plantacions, realitzades entre primeries de juliol i agost, continuaven amb un desenvolupament vegetatiu correcte sense, grans problemes fitosanitaris. Finalment, a l'Alacantí es va realitzar la plantació d'esqueixos de manera escalonada als municipis de Mutxamel i Alacant.



- **Castelló:** a principis de setembre ja havia finalitzat tota la sembra al Baix Maestrat i la brotada de les mates en les parcel·les va ser molt bona i amb bon desenvolupament. Les abundants pluges, en general, van ser beneficioses per al cultiu. En algunes parcel·les molt concretes el volum d'aigua de pluja caiguda es va transformar en escolament i va provocar l'arrancada de mates en la seua trajectòria. Davant d'esta situació, els productors van haver de replantejar-se un canvi de cultiu. On l'afectació va ser molt elevada, es va optar per una altra mena de cultiu hortícola de creixement ràpid.

Api

- **Alacant:** en les plantacions del Baix Segura, van continuar les operacions de preparació del terreny amb la formació d'altiplans i encoixinament, així com els trasplantaments en les parcel·les més avançades de Pilar de la Horadada. Per part seua, a l'Alt Vinalopó prosseguia la recol·lecció, amb incidències puntuals a causa de la pedra. També es va poder apreciar una incidència important d'erugues i malalties de fulla, sobretot septòria i *Cercospora*, a més d'una presència important de males herbes en alguna de les parcel·les, fonamentalment jóncera i "tomatito".

Albergina

- **Alacant:** al Baix Segura, la producció de tall era alta en les poques plantacions a l'aire lliure que estaven sense collir. Va destacar el calibre M, amb una qualitat apropiada i un color òptim. D'altra banda, al Baix Vinalopó hi havia menys disponibilitat de tall en les plantacions a l'aire lliure per estar pròxim el final de la campanya, amb un augment de segones qualitats i un predomini del calibre P amb deficiències de color en la pell. En la reduïda proporció de primeres qualitats, destacaven els calibres M-P, amb un color apropiat de la pell. Al mateix temps, es va iniciar la recol·lecció de noves plantacions d'hivernacle amb una quantitat destacada de calibre G, una qualitat apropiada i un color de pell òptim.
- **Castelló:** la qualitat disminuïa a mesura que transcorria el mes, sobretot per al tipus d'albergina ratllada.

Bròcoli

- **Alacant:** al Baix Segura es va iniciar la plantació, mentre que a l'Alt Vinalopó van continuar els trasplantaments a bon ritme amb algunes manques de nascència a conseqüència de les elevades temperatures o problemes en el reg. Per part seua, al Vinalopó Mitjà es van realitzar noves plantacions en terrenys ocupats anteriorment per pimentó, al mateix temps que prosseguia el desenvolupament de les plantades a la fi d'agost, afavorides per les pluges de primeries de mes.



Carabasseta

- Alacant: al Baix Vinalopó va finalitzar la campanya de carabasseta en la majoria de les plantacions amb una disponibilitat de tall molt baixa durant els últims dies, amb predomini del calibre M de dimensions adequades i deficiències lleus per virosis.
- Castelló: la recol·lecció de la carabasseta verda i blanca va continuar al Baix Maestrat i a la Plana Alta. Les quantitats de carabasseta verda produïdes disminuïen a mesura que acabava el mes. A la Plana Alta es van iniciar els primers talls de la segona campanya de la carabasseta blanca amb molt bona qualitat, i van superar els de la primera campanya, que van tindre molta dificultat a conseqüència de les condicions climàtiques, que no van acompanyar el cultiu.
- València: es van observar plantacions tardanes de carabasseta al Camp de Morvedre.

Carabassa

- Alacant: a l'Alcoià va prosseguir la recollida de carabasses cabell d'àngel, on després de la calor de l'estiu, les temperatures més suaus de setembre van propiciar que les plantes recuperaren el vigor, tornaren a florir i quallaren els fruits. Per part seua, al Baix Segura i al Baix Vinalopó, va concloure a final de mes la campanya de carabasses de tipus cacauet en la majoria de les parcel·les amb una disminució de la grandària en l'últim tall, i la resta va mantindre unes dimensions adequades. A l'Alt Vinalopó es va iniciar la collita de les primeres parcel·les de carabassa cacauet, mentre que continuava el desenvolupament de la resta de varietats amb les flors i els fruits acabats de quallar. Al Vinalopó Mitjà van seguir els talls.
- Castelló: al Baix Maestrat es va iniciar la recollida de la carabassa cacauet de la varietat butternut tant per a consumir fresca com amb destinació a indústria. Les quantitats comercialitzades arriben al seu màxim a mitjan mes. Quant a la carabassa redona, va començar la recollida a la Plana Alta.
- València: va continuar la recol·lecció de carabassa a l'Horta Sud.

Ceba

- Alacant: les plantacions realitzades a l'agost a Aspe i el Fondó de les Neus, al Vinalopó Mitjà, van continuar desenvolupant-se amb normalitat. Es va poder observar l'aplicació de tractaments preventius contra el míldiu. Per part seua, a l'Alt Vinalopó es van iniciar les arrancades, que van estar marcades per les incidències provocades per les altes temperatures i l'elevada presència de males herbes.
- Castelló: la primera setmana de setembre es va donar per finalitzada la campanya de ceba seca.
- València: va prosseguir el trasplantament de varietats extraprimerenques de ceba a la Ribera Baixa.

Col copada

- Alacant: a l'Alt Vinalopó el cultiu estava en fase de desenvolupament i recol·lecció. La producció estava afectada per incidències d'índole diversa. Així, en algunes parcel·les es van



registrar pèrdues ocasionades per pedra, mentre que unes altres estaven afectades per les altes temperatures, que provocaven que un cert nombre de plantes quedaren cegues o amb diversos caps. També es van apreciar danys per arnes i erugues.

- Castelló: van continuar els talls, amb peces de bon calibre d'uns 2 kg. A mitjan mes, es va iniciar la recollida de col copada de fulla arrissada. Mentrestant, van evolucionar correctament els trasplantaments realitzats posteriorment i se'n va iniciar la collita al novembre per a la campanya nadalenca.
- València: es van realitzar trasplantaments a l'Horta Sud.

Floricol

- Alacant: al Baix Segura i al Baix Vinalopó, des de començaments de mes es van realitzar els primers trasplantaments de floricol i romanesco, mentre que a l'Alt Vinalopó s'observaven les primeres inflorescències en les parcel·les trasplantades el mes anterior. Estes mostraven un bon estat sanitari general, encara que amb alguna incidència d'erugues i arna i una presència important de males herbes. D'altra banda, a la comarca de l'Alacantí es va efectuar la plantació d'esqueixos de manera escalonada, a la zona d'Alacant.
- Castelló: la segona setmana de setembre es van realitzar els primers talls a la Plana Alta. La qualitat del producte es va ressentir a conseqüència de les humitats que produïdes durant el mes i, posteriorment, les elevades temperatures, que van provocar que la inflorescència perdera qualitat. Les parcel·les amb els nous trasplantaments van resultar afavorides per les aigües caigudes i la seua evolució va ser bona durant el mes.

Espàrrec

- Alacant: en les plantacions de l'Alt Vinalopó el cultiu estava en fase de desenvolupament, amb vegetació en la part aèria per a l'acumulació de reserves per a la pròxima campanya.

Espinacs

- Alacant: a l'Alt Vinalopó es va iniciar la sembra de les primeres parcel·les d'espinaç.

Fava

- Alacant: a primeries de mes va començar la plantació al Baix Vinalopó.
- Castelló: a principis de setembre es van plantar les faves que donaran pas a la producció d'este cultiu en la pròxima primavera.

Fesol

- Alacant: al Baix Vinalopó el cultiu va continuar desenvolupant-se sense incidències destacables.
- Castelló: les plantacions de fesols a la Plana Alta, a conseqüència de les elevades temperatures dels mesos anteriors, van perdre la flor i, per tant, la producció. Al final de mes es va recuperar el ritme, amb bones qualitats tant per al fesol tendre com per al roig.

Encisam



- **Alacant:** al Baix Segura i a l'Alt Vinalopó es va iniciar la plantació de diferents varietats d'encisam.
- **Castelló:** la qualitat d'este cultiu es va ressentir a conseqüència de l'alternança de períodes d'elevades humitats per les pluges amb elevades temperatures que van provocar que en determinades zones arribara a espigar el cultiu, sobretot en l'encisam de tipus romà, mentre que en l'encisam de tipus meravella o trocadero esta climatologia canviant i de contrastos tèrmics va provocar podridura, ja que són de cop obert i més tendres.

Meló

- **Alacant:** al Baix Vinalopó va acabar la recol·lecció de les parcel·les que estaven sense collir, principalment a causa de problemes amb la grandària del fruit. Una vegada conclosa esta, es va alçar i llaurar el terreny a fi de preparar-lo per als cultius d'hivern.
- **Castelló:** la campanya de producció de meló va finalitzar a mitjan mes. Va ser una campanya molt dispar, amb menys superfícies cultivades que en campanyes anteriors, amb climatologia que va obligar a retardar-ne la plantació. Hi va haver problemes de quallat de fruits i peces de poc calibre a l'inici de campanya, i un preu elevat que va contraure el consum. Posteriorment, el calibre dels melons es va recuperar, i el preu continuava molt elevat, fet que no va afavorir la comercialització.

Nap, napicol i xirivia

- **Alacant:** el cultiu de xirivia es trobava en plena fase de recol·lecció a l'Alt Vinalopó. Els danys més greus van ser la necrosi en les arrels provocada per nematodes, amb una certa importància en algunes parcel·les. El napicol estava en fase de creixement a l'Alt Vinalopó. S'hi van aplicar herbicides. S'hi van poder observar danys ocasionats per erugues. Van concloure les sèmbrs de nap i va prosseguir la collita amb bona qualitat dels fruits i sense afeccions d'importància.

Cogombre

- **Alacant:** al Baix Segura i al Baix Vinalopó es va iniciar la recol·lecció de noves plantacions d'hivernacle, amb un augment progressiu de la disponibilitat al llarg del mes, unes dimensions apropiades i una qualitat òptima.
- **Castelló:** el cogombre va continuar en producció durant tot el mes de setembre i presentava molt bona qualitat comercial. Les plantacions a l'aire lliure a poc a poc donaven pas a la producció procedent d'hivernacle.
- **València:** es van observar plantacions tardanes de cogombre encara en producció al Camp de Morvedre.

Pimentó

- **Alacant:** al Baix Segura, es van donar per finalitzades les campanyes de pimentó italià i lamuyo, i a la majoria dels hivernacles s'estaven realitzant desinfeccions per solarització al mateix temps que s'iniciaven les primeres plantacions de pimentons de la nova temporada.



Per part seua, al Baix Vinalopó i a l'Alt Vinalopó prosseguia la recol·lecció de les parcel·les a l'aire lliure, i destaquen les plantacions de vitet al Molar d'Elx i les de pimentó tipus bola a la zona de Villena. La producció de pimentó italià es va mantindre al camp d'Elx amb una proporció important de fruits de segona qualitat, deformats i amb una grandària reduïda. Quant al Vinalopó Mitjà, es va iniciar la collida de les noves plantacions de pimentó italià, que es van mantindre a final de mes.

- Castelló: els pimentons de la província van presentar bona qualitat. Durant tot el mes de setembre van continuar la producció i el tall de pimentons de tipus lamuyo roig, lamuyo verd i dolç italià.

Meló d'Alger

- Castelló: la recol·lecció de melons d'Alger es va mantindre durant el setembre a la zona productora de la Plana Baixa, i es va donar per acabada en els últims dies del mes.

Tomaca

- Alacant: al Baix Segura va finalitzar la campanya de tomaca acostellada a l'aire lliure, amb una producció baixa i amb predomini dels calibres M i G, que es tallaven amb una maduresa insuficient a fi de conservar-ne la consistència. Es va iniciar la recol·lecció d'hivernacle amb una disponibilitat de tall baixa i un predomini dels calibres G – GG amb qualitat apropiada. A més, a principi de mes va concloure la campanya de la tomaca redona llisa. Per part seua, al Baix Vinalopó va acabar la recol·lecció de la tomaca acostellada a l'aire lliure i es va iniciar la collita de noves plantacions d'hivernacle, marcada per una disponibilitat escassa, fonamentalment a causa del quallat insuficient per les altes temperatures de juliol i agost. Durant els primers talls els fruits mostraven una qualitat irregular i algunes deficiències en el color; en canvi, a final de mes la majoria de les peces van presentar un color apropiat i una qualitat òptima, amb predomini dels calibres G – GG. També al Baix Vinalopó va acabar la campanya de tomaca Mutxamel, mentre que la producció de la varietat redona llisa era baixa, amb una disminució progressiva de la qualitat i el calibre. Va destacar el calibre M, amb deficiències de consistència i una maduresa irregular.
- Castelló: al setembre van coincidir les últimes produccions de tomaques procedents de parcel·les a l'aire lliure de varietats tipus redona llisa, valenciana i pera, amb les quals es començaven a tallar de procedència d'hivernacle de la varietat raf.
- València: les plantacions de tomaca tardana van continuar recollint-se amb normalitat a l'Horta Sud.

Carlota

- Alacant: a l'Alt Vinalopó el cultiu estava en plena fase de recol·lecció, amb uns rendiments condicionats per les altes temperatures que es van donar al final de la primavera i l'estiu. Les afeccions més grans es van donar en malalties de fulla. A més, de manera excepcional, enguany es va apreciar una presència més elevada d'oïdi que d'alternària. També es van veure



danys ocasionats per erugues i problemes puntuals de nematodes en algunes de les parcel·les.

5.6 Cítrics

Mandarina

- Alacant: a mitjan setembre es van iniciar les passades en la clementina clemenrubí i en els últims dies del mes en l'orogròs. La velocitat de tall va ser baixa, ja que la majoria dels fruits no presentava un color apropiat. Van prosseguir els tractaments preventius contra l'alternària en clemenvilla. En les zones més precoces de la Marina Alta, es va iniciar la recollida a arbre net de la clementina Marisol al final de mes. A la mateixa comarca va concloure a mitjan setembre la recol·lecció de la satsuma Iwasaki i es va iniciar la de la satsuma okitsu.
- Castelló: la segona setmana de setembre es va poder observar en camp com les varietats de clementines oronules i orogròs ja estaven iniciant el canvi de color. L'última setmana va començar la collita de cítrics a la província de Castelló amb les varietats clemensoon i clemenrubí, i es van realitzar les primeres passades al camp. L'inici de la recol·lecció, en les zones afectades pels temporals del mes, es va caracteritzar per la incertesa sobre com seria la maduració de la fruita danyada pel granísol. En varietats com la clemenules es va observar, en els fruits que procedien d'una segona floració, deformació del fruit i presència de llavors. Una altra labor que es va realitzar al setembre va ser la d'aclarida manual de fruits per a eliminar els que presentaven poc calibre.
- València: la recol·lecció de les satsumes Iwasaki i okitsu estava finalitzant en concloure el mes. Les varietats de clementines primerenques es van apreciar més avançades que en altres campanyes i en els últims dies del mes s'estaven collint les clementines clemensoon, clemenclara, orogròs i clemenrubí, entre altres. Es va apreciar menys incidència del cotonet de Sud-àfrica i d'aranya roja que en campanyes anteriors. Va començar la recol·lecció en les parcel·les més primerenques de la clementina Marisol. En general, el calibre de les varietats era dispar, amb tendència a ser un poc reduït, ja que eixes varietats havien florit i quallat en abundància i també l'excés de calor en els últims mesos d'engrossiment n'havia frenat el desenvolupament.

Taronja

- Alacant: es va apreciar una bona producció de taronges, superior a la de la campanya anterior, així com un òptim estat sanitari de l'arbratge.
- Castelló: les diferents varietats de taronges havien assolit el 70 % de la grandària final a la Plana Alta i a la Plana Baixa.
- València: les taronges navelina i Newhall estaven arribant en algunes zones a la maduresa del fruit. En altres varietats com ara Washington navel, navel Foios, navel lane late o València late, el fruit havia arribat al 90 % de la grandària final. Les pluges caigudes durant el mes van ser, en general, beneficioses per al cultiu, encara que en alguns casos van provocar problemes



d'asfíxia radicular i d'aigües de fruits. Es va apreciar menys incidència de cotonet de Sud-àfrica i més mosca del Mediterrani que en la campanya anterior.

Llima

- Alacant: van continuar les podes generalitzades en les llimeres el mes de setembre. Cal assenyalar els danys provocats per graníssol localitzats al marge esquerre del riu Segura, entre els municipis d'Almoradí i Orihuela. Es va iniciar la recol·lecció de la llima fina en els primers dies del mes, amb escassa activitat de la primera passada en les parcel·les més primerenques, amb un increment del ritme durant l'última setmana. En la llima verna tardana es va arribar al 70 % dels fruits collits, amb un increment del ritme de tall durant l'última setmana. En la primera meitat del mes, es collien els fruits amb bona grandària comercial i es deixaven sense recol·lectar les segones qualitats més els rebutjos.

5.7 Fruiters de fruit carnós

Alvocater

- Alacant: a la Marina Baixa els fruits estaven pròxims a la collita, que estava prevista per al mes d'octubre amb la varietat Bacon. Cal assenyalar que, afavorit per les pluges, es va observar un increment de la incidència de *Botryosphaeria*. De la mateixa manera, al Baix Vinalopó els fruits van assolir pràcticament la grandària definitiva i s'ultimava la recol·lecció.
- Castelló: l'alvocat va resultar afectat pels danys provocats pels temporals. D'este cultiu, la ubicació principal a la província del qual coincideix en gran manera amb les zones on van assotar les fortes ratxes de vent i va caure graníssol, se'n van ressentir les plantacions, amb danys en fruits i fusta de l'arbre a conseqüència del graníssol, i amb defoliació, trencament i arrancada d'arbres joves per l'acció del vent. Les plantacions joves d'alvocat són les que predominen a la província. Entren en producció gradualment any rere any, perquè és un cultiu d'implantació recent i estes van ser les més afectades pel vent, mentre que les plantacions que ja tenien fructificació van perdre fruits a conseqüència del vent, o bé van resultar danyats per l'impacte de graníssol. L'estat fenològic es trobava amb els fruits al 90 % o més de la grandària final en varietats primerenques com la Bacon, o bé amb els fruits al 70 % de la grandària final en varietats més tardanes com la Hass, fort i Lamb-Hass.

Albercoquer

- Alacant: a les plantacions del Vinalopó Mitjà i de l'Alt Vinalopó, una vegada acabada la recol·lecció, es van iniciar les podes.



Caquier

- Alacant: al Baix Vinalopó i la Marina Baixa els fruits continuaven desenvolupant-se i van iniciar el canvi de color. En esta última comarca s'apuntava el poc calibre dels fruits.
- Castelló: este cultiu va patir la repercussió del graníssol sobre els fruits. Una de les característiques dels fruits del caquier clàssic que es veuen a l'Alt Palància és que, a més de ser de textura blana, gelatinosa i de color roig quan arriba a la maduresa, tenen una pell molt sensible. Els efectes de les ramades per l'acció de forts vents o bé del graníssol sobre estos els deprecia comercialment i els convertix ràpidament en fruita per a rebuig, i això fa que els rendiments siguen molt baixos quan succeïxen episodis climàtics adversos com els del mes de setembre, amb temporals de fortes ratxes de vent i graníssol. L'estat fenològic a les comarques castellonenques productores de caqui a principis de setembre era el de fruits sobre el 70 % de la grandària final, mentre que en els últims dies del mes ja es va poder observar com els fruits començaven a canviar de color i s'acostaven a la maduresa.
- València: a la Safor, a la Costera, al Camp de Morvedre, a l'Horta Sud, al Camp de Túria, a la Foia de Bunyol i a la Vall d'Albaida l'estat fenològic del caqui era el del fruit entorn del 70 % de la grandària final. En esta última comarca, havia començat la recol·lecció en algunes parcel·les amb bona producció, encara que amb poca grandària i alguns danys per planxada ocasionats pel sol. A la Ribera Alta es programava la campanya i s'ampliava el període de recol·lecció al màxim. Per a això es van realitzar, en alguns casos, tractaments a principis de setembre per a avançar la maduració del fruit. En general, la grandària del fruit d'estes parcel·les era un poc inferior a la de les parcel·les no tractades. En el cas contrari, a mitjan setembre es van realitzar tractaments amb àcid gibberèl·lic per a retardar la maduració del caqui. En total es duen a terme entre un i tres tractaments, distanciats vint dies entre cada un, en funció del retard en la maduració que es voldria obtindre. Es va apreciar poca incidència de cotonet en part a causa del període de precipitacions intenses que va tindre lloc en la part final de primavera i dels continus tractaments que van aplicar els agricultors per a controlar la plaga. S'esperava una bona collita després d'una floració molt abundant, però els danys per pedra han afectat els resultats. Per això, es preveia un percentatge alt de rebuig en camp i en magatzem. La recol·lecció es va iniciar l'última setmana de setembre en les parcel·les on s'havien realitzat un o dos tractaments d'avanç. En general, el calibre dels fruits era dispar, amb tendència a ser menut, sobretot en les parcel·les que havien realitzat el tractament d'avanç. L'excés de calor en els últims mesos havia frenat el desenvolupament normal. Respecte de la mosca de la fruita, es va observar més control sobre esta i les poblacions de la plaga eren inferiors. En algunes zones les intenses pluges havien afavorit el desenvolupament del fong *Mycosphaerella nawae* i, al seu torn, la caiguda de fruits.



Cirerer

- Alacant: a l'Alt Vinalopó va començar a realitzar-se la prepoda i l'aplicació d'adob de cara a la campanya següent, així com tractaments contra el perdigonat i el cuc capgròs a les parcel·les on s'advertia la seua presència.
- Castelló: durant el setembre el cirerer estava en la parada vegetativa, en estat fenològic 00. És a dir, gemmes tancades i inici de la caiguda de fulles.

Prunera

- Alacant: va acabar la recol·lecció a l'Alacantí i a l'Alt Vinalopó, on s'apuntava una bona producció, qualitat i grandària, malgrat alguna incidència de mosca en la part final del cicle.

Magraner

- Alacant: al Baix Vinalopó es va completar en els últims dies del mes, amb un bon ritme de tall, la recollida de la varietat acco. Una part important de la fruita es va deixar al camp perquè no era apta per a comercialitzar-se a causa d'afeccions de barreneta en la corona. A més, un percentatge important de la producció es va enviar a indústria perquè tenia molt poca grandària o una qualitat insuficient per a comercialitzar-se fresca. En el 65 % dels fruits collits van destacar els calibres 15-20, i la resta es van repartir amb el 20 % del calibre 12, el 10 % del 25 i el 5 % del 10. D'altra banda, la magrana mollar pràcticament va adquirir el color i la grandària òptims i s'esperava l'inici de la recol·lecció per als primers dies d'octubre. S'apuntava una incidència de llampadura de fins al 25 %, així com una baixada de producció per alternària i un percentatge apreciable de fruita caiguda a terra a conseqüència de les altes temperatures. Mentrestant, va començar la collita de les varietats wonderful i valenciana, quasi finalitzada en acabar el mes, i s'observava una alta afecció d'alternària i defectes en la pell que obligaven a destinar la fruita com a segona qualitat. En el 40 % dels fruits collits va destacar el calibre 15 i les altres grandàries es repartien en un 20 % de calibre 20, un 20 % de 24, un 15 % de calibre 12 i un 5 % de calibre 10. Quant al Baix Segura, va acabar el tall de les varietats roges primerenques i prosseguia el de la valenciana, que s'havia iniciat a mitjan mes. A més, la magrana mollar va continuar desenvolupant-se. Finalment, a l'Alacantí el cultiu continuava evolucionant amb un creixement irregular i un bon aspecte afavorit per les pluges caigudes al setembre.
- Castelló: la collita de les magranes primerenques es va iniciar a l'agost a la zona de la Plana Alta, i va prosseguir al setembre. Les fortes ratxes de vent que van acompanyar els successius temporals que van recórrer la província no van ser favorables per al fruit d'este cultiu. La pell de la magrana és molt sensible a les ramades i el seu valor es deprecia quan presenta danys.
- València: al Camp de Morvedre es van començar a recollir les poques finques de magraners que queden a la comarca.

Figuera



- **Alacant:** al Baix Vinalopó, es va realitzar a primeries de mes la collita de les últimes parcel·les, després de la qual els arbres van començar el període de senescència i repòs vegetatiu.

Pomera

- **Alacant:** a l'Alt Vinalopó es va efectuar la recol·lecció de les varietats golden, Fuji i granny Smith, lleugerament avançades respecte de campanyes anteriors. Els fruits presentaven una bona grandària i qualitat, amb algunes parcel·les afectades per cops de calor. No es van registrar incidències sanitàries destacades, excepte alguns problemes d'alternària localitzats, principalment en ecològic, així com danys puntuals de mosca i provocats per aus. Per part seua, a l'Alcoià va concloure al final de mes, amb una qualitat apropiada i un augment del color de la pell, la recollida de starring, al mateix temps que s'iniciava la collita de Fuji, roja de Beneixama, verda donzella i de les perellones, igual que a l'Alacantí a la zona de la Sarga.
- **Castelló:** les pomeres van resultar afavorides per les pluges del mes després d'un llarg període de sequera que no n'havia afavorit el desenvolupament.

Bresquillera i paraguaià

- **Alacant:** al Comtat i a l'Alcoià va continuar la recol·lecció de la bresquilla calante, amb un avanç d'entre una i dues setmanes respecte de l'any anterior. A l'Alt Vinalopó va acabar la campanya de paraguaià. A mesura que es completaven els talls, es realitzaven labors de manteniment de cara a la pròxima campanya. Quant als nectarins situats al Baix Segura, continuaven desenvolupant-se sense incidències destacades, mentre que a l'Alacantí s'iniciava la recol·lecció.
- **Castelló:** les bresquilleres de la província estaven entrant en la fase de repòs.

Nispro

- **Alacant:** a la Marina Baixa es va iniciar la poda de l'arbratge, que presentava un bon desenvolupament gràcies a les últimes pluges caigudes.
- **Castelló:** al final de setembre es va visualitzar l'inici de l'unflament de les gemmes a l'Alt Palància.

Perera

- **Alacant:** a l'Alt Vinalopó va continuar la campanya d'algunes de les varietats més tardanes, amb bon estat sanitari, a excepció d'una certa incidència de ceratitis.
- **Castelló:** les pereres van resultar afavorides per les pluges caigudes durant el mes de setembre.

5.8 Fruiters de fruita seca



Ametler

- Alacant: va acabar la recol·lecció a les comarques interiors i del sud de la província, i es confirmava una baixada important de producció, influïda pel baix nombre de fruits, per la poca grandària de l'ametla, que en alguns casos obligava a recol·lectar-la manualment, ja que les màquines no eren capaces de pelar el fruit i pel baix rendiment en llavor. D'altra banda, a les comarques septentrionals de la Marina Alta, de la Marina Baixa, del Comtat i de l'Alcoià continuaven les tasques de recol·lecció.
- Castelló: la campanya es va avançar enguany respecte del que és normal, i les varietats més primerenques (Antoñeta, Belona o Marta) van iniciar la recol·lecció al final del mes de juliol, mentre que la collita de la varietat bovera, la Guara i altres varietats d'ametla comuna ho van fer a mitjan agost, i durant el setembre es va collir principalment la varietat marcona. La sequera persistent en els mesos de febrer, març i abril va poder tindre conseqüències en l'ompliment de l'ametla, a pesar de l'alleujament que es va produir per les precipitacions de finals de maig, juny i principis de juliol, que van disminuir l'estrés tèrmic de les plantacions. En les primeres entrades a magatzem es va constatar el poc calibre de les ametles, amb la consegüent depreciació del producte per no ser manejable en les indústries de transformació. En l'ametla comuna es van constatar rendiments inferiors als d'altres anys, i segons els diferents tipus de comunes, van oscil·lar entre el 22 % i el 29 %, inferior al d'altres campanyes. El fet del baix volum que va presentar l'ametla provoca que el maneig en les esclofolladores no siga fàcil, i la conseqüència va ser que algunes partides no van ser acceptades, ja que no es podien trencar amb facilitat a conseqüència del baix volum de l'ametla. D'altra banda, les fortes ratxes de vent que es van produir el cap de setmana del 26 i 27 d'agost van provocar la caiguda prematura de les varietats més primerenques del grup de la comuna i de la varietat marcona. En molts casos només es va desprendre l'embolcall, però l'ametla es quedava a l'arbre. Les primeres estimacions van situar la caiguda d'ametles en un 20-25 % de la collita a les comarques on les ratxes de vent van ser més fortes. Posteriorment, les pluges torrencials dels dies 2 i 3 de setembre van provocar l'arrossegament i la pèrdua de les ametles que havien caigut a terra, sobretot a la Plana Alta (principal comarca productora de la província). En municipis com ara Borriol, on els registres de pluja es van acostar als 200 l/m², les pèrdues van ser molt significatives. Posteriorment, l'esclafit humit que es va produir el dia 12 de setembre a la Plana Baixa no va tindre conseqüències significatives. Tots estos episodis van alentir la collita, ja que no es podia accedir a les parcel·les. La campanya de recol·lecció mecanitzada per mitjà de sistema de vibradors (paraigua invertit) es va paraitzar a la província per l'entollament de les finques a conseqüència dels temporals successius. A més, amb la humitat i les temperatures benignes va resultar afavorit el creixement de les herbes en els camps d'ametlers, fet que va dificultar encara més la recol·lecció dels fruits que havien caigut a terra.
- València: a la Costera, a l'Horta Sud, al Camp de Túria, a la Serrania, a la Foia de Bunyol, a la Plana d'Utiel-Requena i a la Vall d'Albaida els ametlers es trobaven en l'estat fenològic 90-L (despreniment de l'exocarpi i el mesocarpi) i s'estava realitzant la collita. Es va apreciar un



descens en la producció a conseqüència de la sequera, que havia provocat que els fruits foren de poc calibre i poc pes.

Avellaner

- Castelló: l'estat fenològic al setembre als municipis de l'Alt Maestrat (Benassal i Culla), com a Zucaina, a l'Alt Millars, llocs on es concentra la producció d'avellanes a la província de Castelló, va ser el de fruits desprenent-se i caient a terra per a ser collits. La collita es realitza quan els fruits són a terra. Enguany es va iniciar la caiguda abans del que és habitual per les altes temperatures del mes d'agost. La recol·lecció de les avellanes té lloc quan els fruits són a terra, i encara que al final de setembre ja és habitual que la majoria de la producció s'haja després de l'arbre, se sol realitzar a l'octubre, per a així no haver de fer una segona passada. En una primera aproximació s'esperava una producció millor que la de l'any anterior. No obstant això, es va confirmar un descens important en el calibre dels fruits, i sobretot en el rendiment del gra, a causa de la climatologia del mes d'agost, que va ser molt càlid i sense precipitacions. En la varietat negreta els valors normals de rendiment oscil·len entre el 44 % i el 48 %, i en estes primeres entrades van ser d'entre un 36 % i un 40 %, mentre que en la varietat blanqueta els valors normals se situen entre el 40 % i el 44%, i en estes partides del mes de setembre van oscil·lar entre el 36 % i el 40 %, 4 punts percentuals menys. Esta última varietat és més resistent a les condicions meteorològiques adverses i, encara que menys apreciada organolèpticament, és més constant en les produccions obtingudes. L'aspecte dels arbres, que a causa de les altes temperatures d'agost va evolucionar prematurament cap a un aspecte tardorenc, amb moltes fulles seques i caient, dificultarà previsiblement la recol·lecció, ja que, com s'ha apuntat, esta es realitza quan les avellanes ja han caigut a terra. Les intenses pluges de setembre no van tindre un caràcter torrencial en els municipis productors, i, per tant, no hi va haver pèrdues per arrossegaments i escolaments, com sí que va succeir en altres cultius.

Anouer

- Castelló: l'estat fenològic va ser el de senescència, amb els fruits ja despresos i a terra en la major part de les varietats cultivades. D'altra banda, es van observar els primers aments i gemmes d'hivern. Es va iniciar la collita, prevista per als mesos de setembre i octubre, començant per les varietats primerenques com la Serr, i continuant amb les de mitja estació com la Hartley i la Chandler. A l'octubre es recol·lectaran les varietats tardanes com la Fernette. El desenvolupament de les anous va resultar afectat a conseqüència de les onades de calor persistents en els mesos de juliol i agost, fet que va provocar que els fruits foren de poc calibre i un descens de rendiment del gra per baix ompliment. En varietats primerenques es preveia una reducció de collita superior, per les baixes temperatures que es van registrar a principis d'abril, quan el cultiu estava en brotada. Finalment, sí que es van veure danys per les cremades del sol, més acusats en els fruits situats a la part de ponent dels anouers. Les onades de calor del mes d'agost, amb màximes que van superar els 40 °C durant diversos dies en municipis de l'interior, on s'assenta el cultiu, van provocar, a més d'una reducció de la



producció, una depreciació comercial. Va caldre aplicar tractaments amb calç mitjançant atomitzador per a evitar les cremades del sol de l'oest, per la deshidratació que provoca en els fruits.

5.9 Vinya

Vinya de taula

- Alacant: al Vinalopó Mitjà la verema de la varietat donya María va arribar a un 65 % de la producció a finals de mes. Els xanglots tenien una qualitat òptima, amb un increment progressiu de la proporció de granulla en les parcel·les afectades per podridura fins a assolir una mitjana entre el 23 % el 25 %. En alguna de les parcel·les es deixava una part dels xanglots sense agafar a causa d'un augment dels grans amb danys d'ungla. Per a l'última setmana de setembre, s'havia collit un 50-60 % de la varietat red globe, amb un increment de la incidència de podridura per danys de clevillat i un augment de la proporció de granulla. D'altra banda, es va mantindre el ritme de tall de la varietat ideal, que va arribar al 60-70 % de recol·lecció, amb una baixa proporció de xanglots afectats per podridura. De la mateixa manera, prosseguia la verema d'Aledo i de la varietat apirena, amb un increment del ritme de l'última. En l'últim terç de setembre va acabar a la comarca de la Marina Alta la collita per a consum fresc de moscatell romà a causa del notable augment de la quantitat de xanglots que presentaven deficiències per excés de maduresa i un menys qualitat, per la qual cosa es destinaven a vinificació. Mentrestant, a les comarques de l'Alacantí, de l'Alt Vinalopó i del Baix Vinalopó continuaven les labors de recol·lecció, a vegades alentida per les pluges, de les diferents varietats.

Vinya de vinificació

- Alacant: al Vinalopó Mitjà, el dia 1 es va iniciar la verema manual de les varietats chardonnay i syrah, encara que va haver de paraitzar-se el dia 2 amb l'arribada de les pluges. En la segona setmana estava paraitzada, a causa de la falta de grau alcohòlic, tant en les varietats més primerenques com en les més tardanes com la monastrell. Esta va iniciar la recol·lecció a mitjan mes, i es va prolongar al llarg d'este en les zones de producció principals de la comarca. La verema, avançada una setmana respecte d'una campanya normal, presentava una baixada generalitzada de rendiments, a més d'un desenvolupament molt irregular en la maduració del raïm. Cal ressaltar l'atac significatiu de mosquit verd, que va provocar la defoliació d'algun dels ceps que estaven sense fulles en el moment de la verema. D'altra banda, a final de mes a l'Alt Vinalopó la recol·lecció estava pràcticament acabada en totes les varietats, amb una disminució significativa de la producció, marcada per la falta de brotada de les varietats tintoreres i la poca grandària del raïm.
- Castelló: l'estat fenològic de la vinya durant el mes de setembre va ser el de maduració. L'hàbit de la plantació i el desenvolupament van ser bons, l'aspecte i evolució dels xanglots van ser correctes. El cultiu va evolucionar amb normalitat i sense alteracions en els casos en què s'havien aplicat els tractaments preventius aconsellats pel Servei de Sanitat Vegetal per a la



IGP Vins de Castelló contra la tercera generació de cuc del raïm (*Lobesia botrana*), podridures (*Botrytis cinerea*) i mosquit verd (*Empoasca vitis* i *Jacobiasca libyca*). Es preveia una lleugera reducció de producció per les onades de calor de juliol i agost. Al final del mes d'agost ja s'havia veremat en algunes comarques, ja que el cultiu estava un poc avançat per a l'època de l'any a causa de les altes temperatures. S'havia començat la collita d'algunes varietats com chardonnay, moscatell, sauvignon blanc i ull de llebre. Durant el setembre es va acabar la verema a la província, no sense una certa dificultat per a accedir a les parcel·les a causa de les pluges, que van ser freqüents fins al dia 20. Les humitats posteriors durant tot el mes van acabar repercutint en la qualitat dels últims talls. La qualitat en les varietats més primerenques es preveu que siga millor en obtenir més grau alcohòlic.

- València: a la Costera, a l'Horta Sud, al Camp de Túria, a la Serrania, a la Foia de Bunyol i a la Plana d'Utiel-Requena l'estat fenològic de la vinya era el 38-M (maduració) i s'estava veremant. Es va observar una baixada en la producció respecte de la campanya anterior. A la Vall d'Albaida, la vinya es trobava en el verol del raïm i la verema es va donar pràcticament per finalitzada en acabar el mes. No hi va haver problemes sanitaris, ja que als curts períodes de pluja els havien succeït dies càlids i secs que havien evitat la proliferació fúngica.

Vivers de vinya

- Alacant: els vivers situats a la comarca de l'Alt Vinalopó van continuar desenvolupant les diferents varietats de vinya sense incidències significatives.

5.10 Olivar

- Alacant: al Comtat i a l'Alcoià els fruits van arribar a la grandària final i en varietats com la blanqueta es podia observar l'aparició del característic color blanquinós que la definix. Es va observar la realització de desbrossaments i treballs d'eliminació de brots en la base dels troncs amb l'objectiu de facilitar les tasques de recol·lecció pròximes, així com tractaments fitosanitaris contra la *Bactrocera oleae*. De la mateixa manera, en les plantacions de l'Alt Vinalopó ja es podia apreciar el viratge de color en algunes de les varietats. En general, s'observava una producció escassa, a excepció de les plantacions joves o de regadiu, en què els rendiments eren més elevats. Cal indicar que l'aplicació de fitosanitaris contra la mosca de l'olivera ha sigut més deficient que en campanyes anteriors en algunes parcel·les, i s'han observat més incidències. Al Vinalopó Mitjà l'expectativa de la campanya era igualment baixa, l'inici de la qual estava previst per a mitjan octubre. Els fruits escassos presentaven una bona grandària i qualitat i, en general, no s'hi apreciaven danys per la mosca. En la resta de les comarques productores el cultiu estava en la fase final de desenvolupament i mostrava el canvi de color poques setmanes abans de l'inici de la recol·lecció. En general, es podia apreciar la diferència de resultats de les diferents plantacions segons el mètode de producció. Per part seua, a l'Alacantí s'estimava una campanya similar a l'anterior i a la Marina Baixa s'esperava una gran reducció.



- **Castelló:** la campanya olivarera de 2023 durant el mes de setembre va resultar afavorida per les abundants pluges que van ajudar a l'ompliment de l'oliva, que començava a estar molt seca a causa de les altes temperatures de juliol i agost. Al setembre les oliveres estaven produint la biosíntesi dels lípids i les precipitacions van ser molt beneficioses per als arbres. Les pluges i els vents de finals d'agost i primers dies de setembre, en principi, no van causar danys de consideració a les comarques olivareres de la província. A l'Alt Palància, la tempesta del dia 12, amb intervals de pluja mesclada amb pedra en zones molt localitzades i en ràfegues ràpides, va afectar els municipis de Segorbe i Altura, i en olivar hi va haver una caiguda de fruits de vora el 15 %. En esta comarca, a més, ja es preveia una collita inferior a la de la resta de la província, per les condicions meteorològiques que s'havien succeït al llarg de l'any. Les fortes pluges del matí del divendres 15 de setembre, sobretot al Baix Maestrat, amb acumulats de més de 90 l/m², no van perjudicar el cultiu i van servir per a l'ompliment de l'oliva. La campanya, que estava lleugerament avançada respecte del que seria una campanya normal, es va frenar a conseqüència de les pluges. En els últims dies del mes es va iniciar la recol·lecció en parcel·les molt concretes, fonamentalment per a obtindre olis que es presentaran a concursos de qualitat. A les comarques de la província es preveu que la producció se situe en valors mitjans-alts, d'entorn del 70 % dels normals. Els alts preus estan afavorint la recuperació de parcel·les abandonades pels propietaris. Durant el mes de setembre, l'estat fenològic majoritari del cultiu en les diferents comarques oscil·lava entre els fruits al 90 % de la grandària final, el de fruit apte per a oli de taula i el del fruit augmentant la coloració específica. Exemple d'això a les nostres comarques productores d'oli eren les varietats d'oliva picual o arbequina.
- **València:** a l'Horta Sud i al Camp de Túria els fruits havien arribat al calibre final i presentaven un percentatge variable de superfície acolorida. A la Costera, a la Serrania, a la Foia de Bunyol i a la Plana d'Utiel-Requena les oliveres se situaven en estat fenològic 78-H (fruits amb el 70 % del calibre final). Es preveia un calibre inferior del fruit a conseqüència de la sequera, així com un descens en la producció. A la Ribera Alta s'havia iniciat el verol de les olives i tenien una grandària normal per a l'època de l'any i la varietat. En general l'índex de la picada de la mosca de l'olivera (*Bactrocera oleae*) era baix. Es van mantindre operatives les botelles de tipus olipe per a controlar la plaga. Es preveia una collita inferior a la de l'any anterior. A la Canal de Navarrés les plantacions començaven a entrar en la fase de maduració del fruit. Les pluges de principis de setembre van ser, en general, favorables per al desenvolupament del fruit, excepte a les zones afectades per episodis de graníssol, per la qual cosa l'oliva presentava, en general, un bon calibre. Algunes oliveres molt carregades de fruit presentaven branques doblegades o fins i tot trencades per l'excés de pes. A la Vall d'Albaida l'estat fenològic majoritari de l'olivera era 78-H (fruits al 70 % del calibre final). S'observava molta producció en les varietats de poca grandària com l'arbequina i la blanqueta. El calibre previsiblement serà inferior a l'habitual. Les altes temperatures estaven evitant els atacs de *Bactrocera oleae*.

5.11 Garrofera



- **Alacant:** el cultiu estava en plena fase de recol·lecció a les comarques de la Marina Alta, la Marina Baixa, l'Alacantí i el Baix Vinalopó.
- **Castelló:** a principi de mes, l'estat fenològic al Baix Maestrat i a la Plana Baixa encara era el de maduració plena i fi de la coloració típica segons l'espècie. Els fruits es desprenien amb relativa facilitat, i en la majoria dels casos eren aptes per a la recol·lecció. Simultàniament, al llarg del mes ja es va apreciar en els arbres l'inici de la floració, la plena floració i en alguns casos el quallat dels fruits. Les inflorescències en la garrofera naixen en les nodositats de les branques de tres a cinc anys i apareixen des de juliol a desembre. La pol·linització pot ser anemòfila i entomòfila. La collita, a la zona nord de la província, s'estima entorn del 70 % de la d'un any estàndard. Els efectes de les altes temperatures i la sequera van provocar una grandària inferior de les baines. A la zona nord se solen assolir rendiments del 10 % en el garrofé, mentre que més al sud ronden el 5 %. Este fet es va veure reflectit en el preu del producte. El temporal de fortes ratxes de vent de finals d'agost va fer que moltes baines caigueren a terra. En principi, que estigueren a terra facilitava la recol·lecció, ja que este producte es cull després de batollar l'arbre. Però les abundants pluges de setembre van poder perjudicar la qualitat del producte. La cotització del producte en esta campanya es movia molt lluny dels preus assolits durant campanyes anteriors, quan es van arribar a superar els 2 €/kg, per la qual cosa els agricultors no van tindre tanta urgència en la recol·lecció i van prioritzar altres cultius.
- **València:** a l'Horta Sud, al Camp de Túria i a la Foia de Bunyol es va donar per acabada la collita de les garrofes. També a la Ribera Alta la campanya de la garrofa havia conclòs amb bons resultats, però a diferència de l'any anterior, el preu percebut per l'agricultor va ser més baix.

5.12 Pastures

El mes d'octubre de 2022 es va iniciar el Pla 2022 de l'assegurança de compensació de pastures d'Agroseguro, que es fonamenta en el mesurament de l'índex de vegetació (NDVI) mitjançant teledetecció. L'NDVI mesura la quantitat i el vigor de la vegetació present a la superfície; el seu valor està relacionat amb el nivell de l'activitat fotosintètica. No té en compte altres indicadors de sequera (pluviometria, humitat del sòl...), encara que hi estiga relacionat. El nom de les comarques és l'utilitzat per Agroseguro, que correspon a la comarcalització agrària del MAPA. La informació d'este índex es pot consultar en l'enllaç següent: [NDVI](#).

En finalitzar el mes de juny, l'índex de vegetació presentava valors superiors a la normalitat a totes les comarques de la Comunitat Valenciana, amb l'única excepció de la comarca de Sagunt. La precipitació del mes de juliol, encara que no molt abundant, va ser superior a la mitjana mensual normal, i va ser molt beneficiosa per a l'activitat agrària. Estes pluges van contribuir a mantindre les pastures dins de la normalitat.

Per als mesos de juliol, agost i setembre no hi ha cobertura de l'assegurança de pastures, però sí que hi ha informació de l'índex esmentat per a l'assegurança d'apicultura i es pot comprovar que l'índex



de vegetació es va mantindre per damunt de la normalitat a totes les comarques de la Comunitat Valenciana en estos mesos.

En el quadre següent es pot apreciar l'evolució d'este índex en les tres desenes del mes de setembre en cadascuna de les comarques de la Comunitat Valenciana:

	SETEMBRE 2023		
PROVÍNCIA D'ALACANT			
CENTRAL			
MARQUESAT			
MERIDIONAL			
MUNTANYA			
VINALOPÓ			
PROVÍNCIA DE CASTELLÓ			
ALT MAESTRAT			
BAIX MAESTRAT			
LA PLANA			
LITORAL NORD			
PLANES CENTRALS			
PALÀNCIA			
PENYAGOLOSA			
PROVÍNCIA DE VALÈNCIA			
ALT TÚRIA			
CAMPS DE LLÍRIA			
ENGUERA I LA CANAL			
GANDIA			
FOIA DE BUNYOL			
HORTA DE VALÈNCIA			
LA COSTERA DE XÀTIVA			
REQUENA-UTIEL			
RIBERES DEL XÚQUER			
RACÓ D'ADEMÚS			
SAGUNT			
VALL D'AIOIRA			
VALLS D'ALBAIDA			

	
<i>Per damunt de la mitjana</i>	<i>Entre la mitjana i l'estrat 2</i>
	
<i>En l'estrat 2</i>	<i>En l'estrat 4</i>

Font:

<https://www.agroseguro.es/indices/agro.pastos.controlx.PastosSeleccionFiltros>

Quadre 6. Índex de vegetació d'Agroseguro. Assegurança apícola²



6. Annexos

6.1 Índex de quadres

Quadre 1. Temperatures i precipitacions mitjanes ¹	4
Quadre 2. Situació dels embassaments ³	9
Quadre 3. Índex d'escassetat de la conca del Xúquer. Evolució mensual ⁴	11
Quadre 4. Índex d'escassetat de la conca del Segura. Evolució mensual ⁴	12
Quadre 5. Indicadors de sequera prolongada a la conca del Tajo. Evolució mensual ⁴	13
Quadre 6. Índex de vegetació d'Agroseguro. Assegurança apícola ⁵	38

6.2 Índex de gràfics

Gràfic 1. Temperatures mitjanes diàries ¹	5
Gràfic 2. Precipitació diària i acumulada ²	6
Gràfic 3. Estat de la reserva hidràulica a la conca del Xúquer ³	10
Gràfic 4. Estat de la reserva hidràulica a la conca del Segura ³	12
Gràfic 5. Estat de la reserva hidràulica al subsistema Entrepeñas-Buendía ³	14

6.3 Índex de mapes

Q Mapa 1. Precipitació acumulada ²	6
Mapa 2. Reserva d'humitat del sòl ²	7
Mapa 3. Índex de precipitació estandarditzat ²	8
Mapa 4. Sequera prolongada per UTS a la conca del Xúquer ⁴	11
Mapa 5. Escenaris d'escassetat per UTE a la conca del Xúquer ⁴	11
Mapa 6. Sequera prolongada per UTS a la conca del Segura ⁴	13
Mapa 7. Escenaris d'escassetat per UTE a la conca del Segura ⁴	13
Mapa 8. Sequera prolongada per UTS a la conca del Tajo ⁴	14
Mapa 9. Escenaris d'escassetat per UTE a la conca del Tajo ⁴	14

6.4 Índex de fonts

¹ Font: elaboració pròpia amb dades de la Xarxa SIAR



² Font: AEMET. Ministeri per a la Transició Ecològica i el Repte Demogràfic

³ Font: *Butlletí hidrològic setmanal*. Ministeri per a la Transició Ecològica i el Repte Demogràfic

⁴ Font: Informe mensual de seguiment de la situació de sequera i escassetat. Ministeri per a la Transició Ecològica i el Repte Demogràfic

⁵ Font. Agroseguro. Índex de vegetació de l'assegurança de pastures i apícola