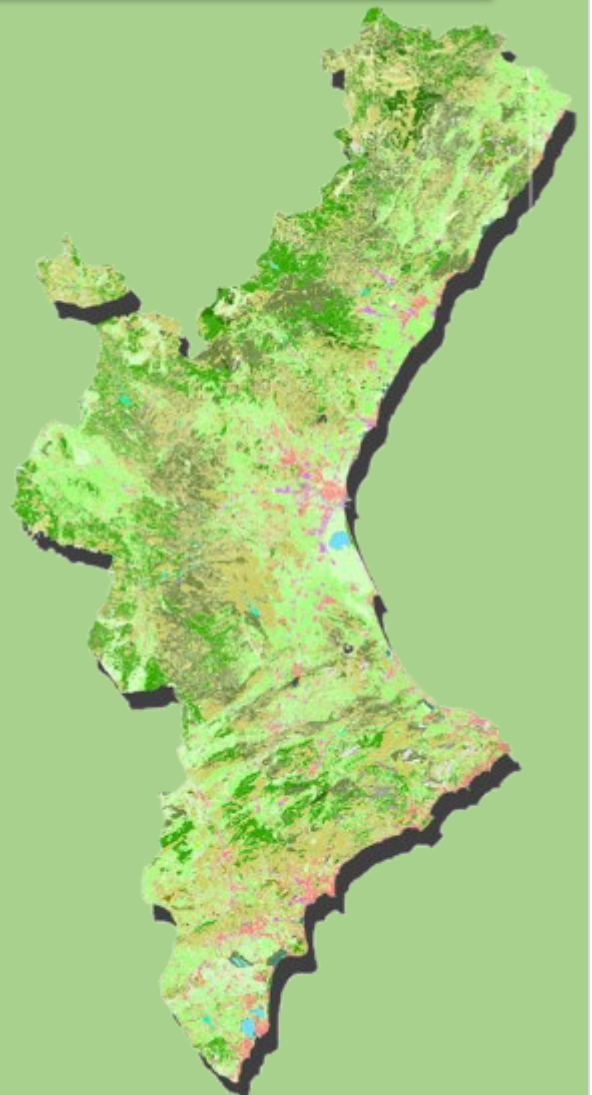


Octubre 2023

INFORME DE CONJUNTURA I SEGUIMENT DE LA SEQUERA



*Servei de Documentació, Publicacions i
Estadística Departamental*

**COMUNITAT
VALENCIANA**



ÍNDIX

1.	RESUM.....	3
2.	INDICADORS AGROMETEOROLÒGICS.....	4
	2.1 Temperatures i precipitacions.....	4
	2.2 Reserva d'humitat del sòl.....	7
	2.3 Índex de precipitació estandarditzat (índex de sequera)	8
3.	SITUACIÓ DELS EMBASSAMENTS I ELS RECURSOS CIRCULANTS.....	9
	3.1 Xúquer	10
	3.2 Segura	12
	3.3 Transvasament Tajo-Segura	13
4.	DANYS PUNTUALS I SEQUERA EN CULTIUS.....	15
5.	ESTAT DELS CULTIUS.....	17
	5.1 Cereals gra	17
	5.2 Tubèrculs	18
	5.3 Industrials	18
	5.4 Farratgeres.....	18
	5.5 Hortícoles.....	19
	5.6 Cítrics	24
	5.7 Fruïters de fruit carnós.....	25
	5.8 Fruïters de fruita seca	28
	5.9 Vinya.....	30
	5.10 Olivar.....	31
	5.11 Garrofera	33
	5.12 Pastures	34
6.	Annexos.....	36
	6.1 Índex de quadres	36
	6.2 Índex de gràfics	36
	6.3 Índex de mapes	36
	6.4 Índex de fonts	36



1. RESUM

El mes d'octubre de 2023 va ser de nou **molt càlid** a la Comunitat Valenciana, segons AEMET, amb una temperatura mitjana de 19,0 °C, que va superar en 2,4 °C la del període de referència 1991-2020. Quant a les precipitacions, l'acumulat mensual, amb tan sols 7,3 l/m², va ser un 87 % inferior al de la mitjana climàtica del període 1991-2020 i, globalment, el mes es va qualificar de **molt sec**.

El percentatge d'**humitat del sòl** va empitjorar en les capes superficials i es va mantindre pràcticament igual al del mes anterior en les capes profundes.

Pel que fa a la **reserva hídrica**, A la fi d'octubre havia disminuït el volum embassat respecte a setembre en les conques del Xúquer i del Segura, mentre que en el subsistema Entrepeñas-Buendía havia augmentat lleugerament.

En relació amb l'estat dels cultius, en els **cereals d'hivern** es van dur a terme labors de preparació per a la sembra i, en alguns casos, es van iniciar les sembres. Quant als **cereals d'estiu**, en el cultiu de l'arròs, una vegada conclosa la sega, es va procedir a la inundació de les parcel·les.

Al llarg del mes van continuar els trasplantaments d'**hortalisses** de tardor-hivern, com ara encisams, brassicàcies, espinacs o api, alhora que es desenvolupaven els cultius que havien iniciat el cicle els mesos anteriors. Van prosseguir els treballs de reposició de soques a les parcel·les de carxofa, així com la recol·lecció de la carabassa tipus cacauet i redona.

Pel que fa als **cítrics**, van començar les passades en les varietats primerenques de clementines com ara Marisol, oronules, arrufatina, esbal i orogrande seleccionant la fruita més madura. En algunes zones va començar a finals de mes la collita de la clementina clemenules. Quant a les taronges, a mitjan octubre es van iniciar els talls a les parcel·les més precoces de navelina.

Pel que fa als **fruiters**, va començar la recol·lecció del caqui, així com la de la magrana mollar i varietats primerenques d'alvocat com ara Bacon i Maluma. Va concloure durant el mes la campanya de pomes de les varietats fuji, verda donzella, roja de Beneixama, les perellones i starking. També va acabar durant octubre la recollida de la bresquilla calante.

Va finalitzar la collita d'**ametla** amb una reducció significativa de rendiments ocasionada per la sequera, les elevades temperatures i alguns episodis de pluges intenses.

En la **vinya de vinificació** va acabar la verema de les varietats més tardanes de raïm, com ara la monastrell, amb un cert retard respecte del que és habitual a causa de les pluges que van caure al setembre. Es va apreciar un descens de producció significatiu en la majoria de les varietats, així com una bona qualitat del raïm de vinificació. Mentre que en el **raïm de taula** van acabar els talls de la varietat ideal, Doña María, red globe i moscatell romà, i va prosseguir la del raïm Aledo.

Quant a l'**olivar**, van continuar les labors de preparació del sòl per a facilitar la recol·lecció.



2. INDICADORS AGROMETEOROLÒGICS

2.1 Temperatures i precipitacions

A la Comunitat Valenciana, el mes d'octubre de 2023 va ser tèrmicament molt càlid i, quant a pluviometria, molt sec, segons AEMET. La temperatura mitjana, 19,0 °C, va superar en 2,4 °C la de la climatologia de referència (1991-2020) i la precipitació mitjana acumulada, amb tan sols 7,3 l/m², va ser un 87 % inferior a la de la mitjana climàtica del període 1991-2020 (58,6 l/m²).

Si els comparem amb els proporcionats per la xarxa SIAR de l'IVIA, s'observa que la temperatura mitjana registrada va arribar als 20,0 °C (1,0 °C superior als registres d'AEMET), i la precipitació mitjana va arribar a 4,3 l/m², un poc inferior a la de l'Agència Estatal.

En el quadre següent es poden apreciar les temperatures mitjanes i la precipitació acumulada el mes d'octubre.

Octubre 2023	T mitjana mín. °C	T mitjana mitjana °C	T mitjana màx. °C	Pp. mitjana (l/m ²)
Alacant	1,42	20,1	26,8	4,0
Castelló	14,7	20,0	26,2	4,7
València	14,4	20,0	26,6	4,3
C. Valenciana	14,4	20,0	26,5	4,3

Quadre 1. Temperatures i precipitacions mitjanes¹

El mes d'octubre de 2023 va resultar, juntament amb el de 2013, el segon mes d'octubre més càlid des d'almenys 1950, només per darrere d'octubre de 2022.

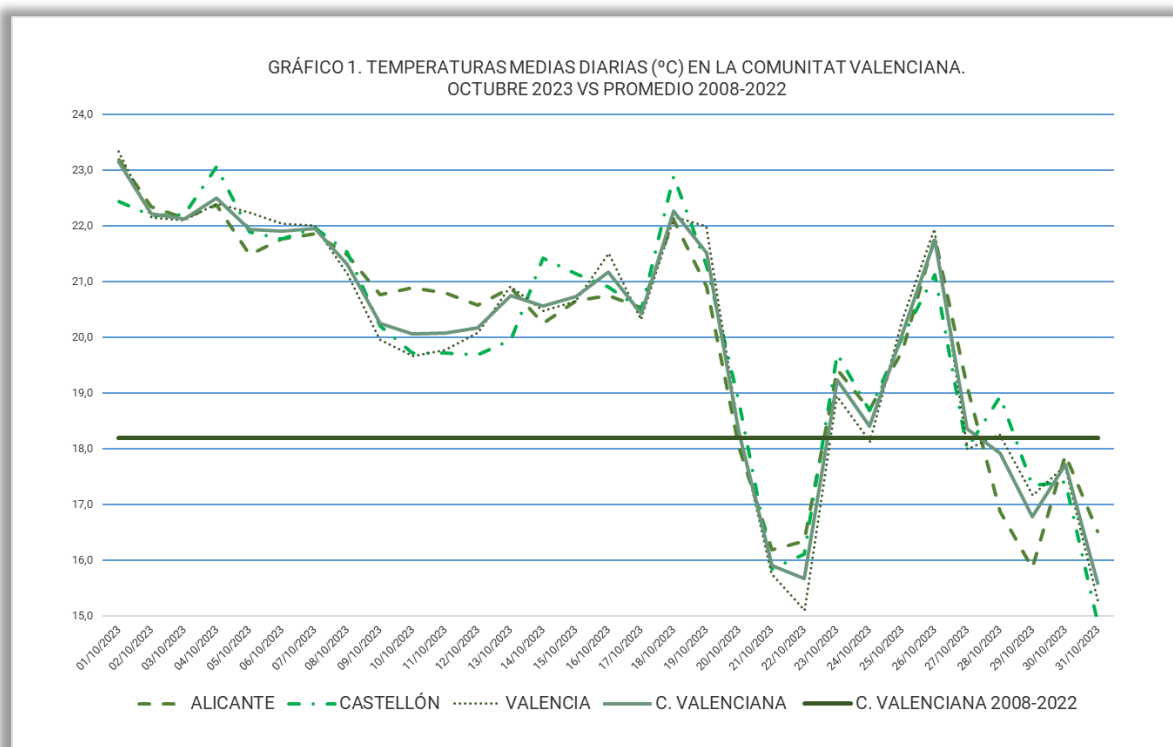
L'anomalia càlida va ser més important durant el dia (+2,9 °C) que a la nit (+1,8 °C). Excepte els dies 21 i 22, que van ser els més freds, la resta del mes, la temperatura mitjana va estar de manera persistent per damunt dels valors normals. Van destacar els registres del dia 1, quan es van produir les temperatures més altes en un mes d'octubre en observatoris de l'interior de València i Castelló.

A Morella se superen els 30 °C en un mes d'octubre per primera vegada des que hi ha dades. El dia 1 es van arribar a registrar 36,5 °C a Sumacàrcer; 36,0 °C a Jalance; 35,4 °C a Bicorp i Xàtiva, i 35,0 °C a Ontinyent. Els valors més freds es van observar en la matinada del dia 22, amb 1,9 °C a Vilafranca i 2,9 °C a Utiel.

Les anomalies càlides més destacades es van produir a les províncies de València i Castelló, amb valors entre 2 °C i 3 °C superiors a la mitjana normal, fins i tot amb anomalies superiors a 3 °C a l'interior nord de Castelló, mentre que a Alacant les anomalies van estar, en general, entre +1,5 °C i +2,0 °C.



En el gràfic següent s’observa l’evolució diària de les temperatures mitjanes a les tres províncies i el conjunt de la Comunitat Valenciana.



Gràfic 1. Temperatures mitjanes diàries¹

Pel que fa a les precipitacions, l'acumulat mensual va ser de tan sols 7,3 l/m², que és un 87 % inferior al de la mitjana climàtica del període 1991-2020 (58,6 l/m²), per la qual cosa el mes es va considerar molt sec. Va resultar ser el segon mes d'octubre més sec del segle, després de 2013, i el sisé més sec des de 1950.

Octubre és el mes en què històricament més episodis de pluges torrencials s’han registrat al nostre territori. No obstant això, en els últims 15 anys no hi ha hagut un temporal de precipitacions torrencials generalitzades en este mes, amb l’única excepció d’octubre de 2018.

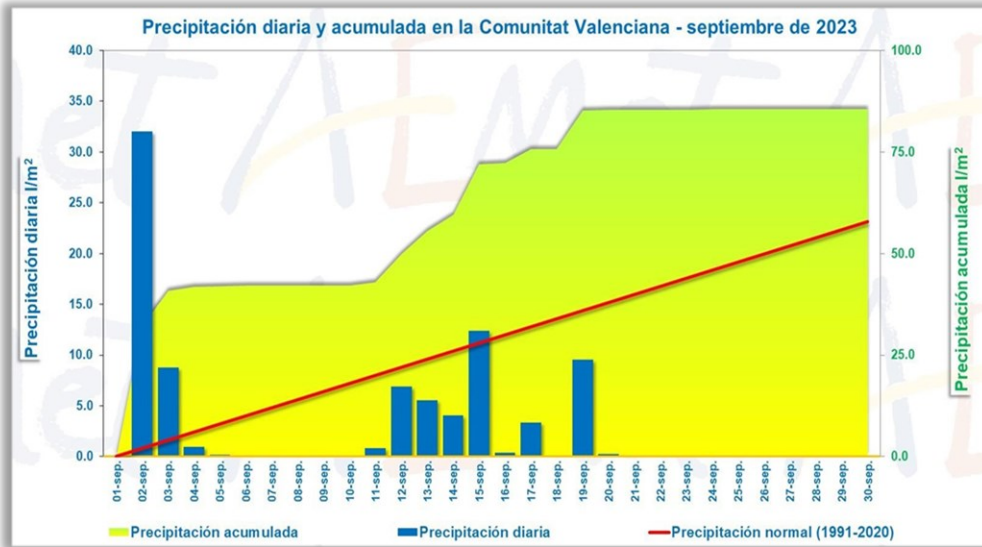
A les tres províncies, octubre va tindre un important dèficit pluviomètric, més acusat a Alacant (-91 %), on va resultar el més sec dels últims 25 anys. A València, el dèficit mitjà provincial va arribar al 87 % i va ser el més sec des de 2013 (i el segon més sec del segle). Mentre que el dèficit mitjà a Castelló va ser del 86 %.

Només el dia 19 hi va haver precipitacions quasi generalitzades, encara que febles, amb 11,0 l/m² acumulats a Morella com a màxim registre en 24 hores.



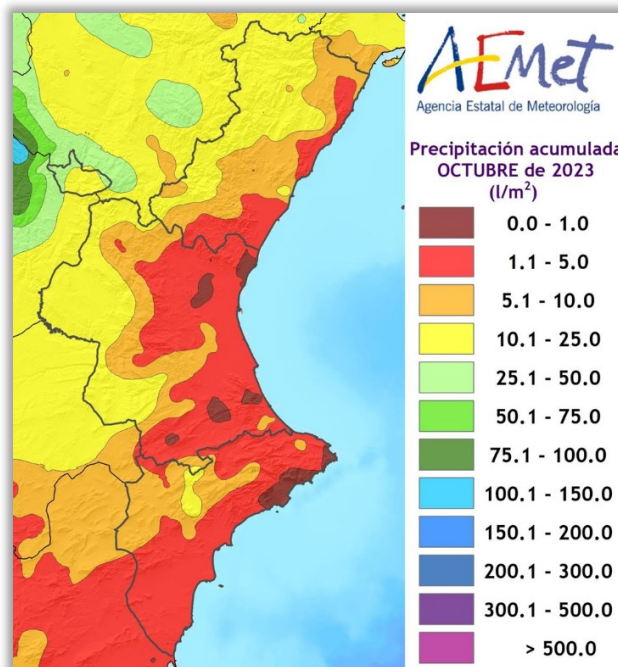
Els màxims acumulats es van registrar a Montanejos, amb 17,6 l/m²; 17,5 l/m² a Tibi (Maigmó); 17,4 l/m² a Castellfort, i 17,2 l/m² a Morella, mentre que en quasi la meitat del territori, la precipitació va ser inferior a 5 l/m².

En el gràfic següent es pot apreciar la precipitació diària i acumulada a la Comunitat Valenciana l'octubre de 2023 i la precipitació normal en el període 1991-2020.



Gràfic 2. Precipitació diària i acumulada²

En el mapa següent s'observa la precipitació acumulada l'octubre de 2023 a la Comunitat Valenciana.



Mapa 1. Precipitació acumulada²



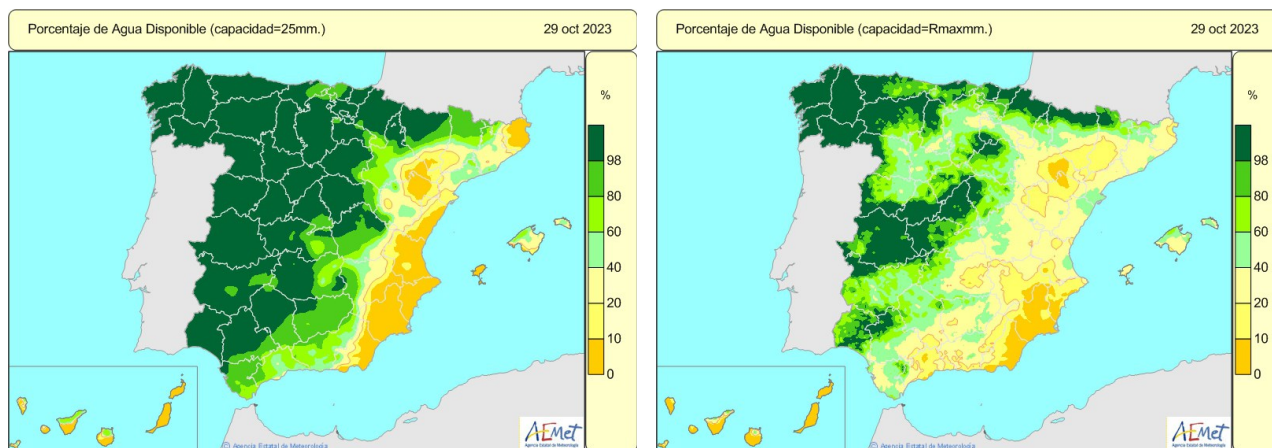
En funció de la precipitació normal en cada punt, el mes va ser molt sec en tres quarts parts del territori; sec en el 16 %; normal en una xicoteta zona del Racó d'Ademús, la més occidental, i extremadament sec en el 8 %, repartit per zones dels litorals de les tres províncies.

2.2 Reserva d'humitat del sòl

El Butlletí Hídric Nacional, elaborat decennalment per AEMET, recull la situació de la humitat del sòl referida al percentatge d'aigua disponible per a les plantes, en la capa superficial i en profunditat (profunditat de les arrels) per a tot el territori nacional.

Així, segons el Balanç hídric de data 29/10/2023, el percentatge d'humitat en les capes superficials va disminuir respecte del mes anterior. Es va situar per davall del 10 % en la major part del territori de la Comunitat. Va mantindre valors entre el 10 % i el 20 % en una franja de l'interior i en algun punt aïllat.

Quant a la reserva en les capes profundes, es va mantindre en una situació molt similar a la del mes de setembre, amb dos zones situades en el litoral sud de la província de València i en la zona nord del litoral de la província de Castelló, en les quals el percentatge d'humitat va aconseguir valors entre el 40 % i el 60 %. En la resta del territori de les dos províncies van predominar valors entre el 20 % i el 40 %, mentre que a la província d'Alacant van prevaldre els valors inferiors al 20 %.

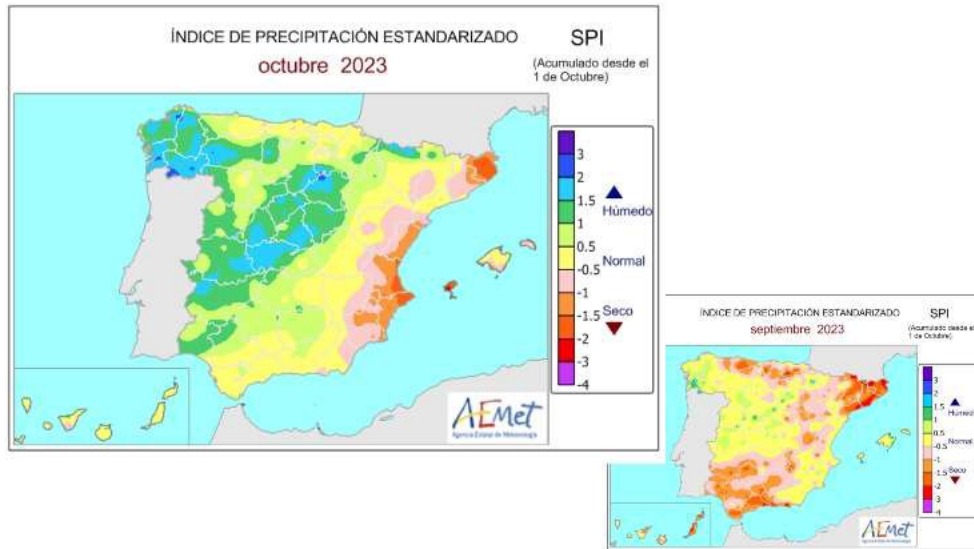


Mapa 2. Reserva d'humitat del sòl²



2.3 Índex de precipitació estandarditzat (índex de sequera)

L'Índex de precipitació estandarditzat (SPI), que elabora mensualment AEMET, és un indicador de l'aigua acumulada des de l'inici de l'any agrícola (1 de setembre) i es va situar en octubre de 2023 en valors entre -3 i -0,5 vegades la desviació estàndard. Hi va haver un important empitjorament respecte al mes anterior.



Mapa 3. Índex de precipitació estandarditzat²



3. SITUACIÓ DELS EMBASSAMENTS I ELS RECURSOS CIRCULANTS

La gestió de l'aigua embassada que proveïx la Comunitat Valenciana correspon en un 74,6 % a la Confederació Hidrogràfica del Xúquer i el 25,4 % restant, a la Confederació Hidrogràfica del Segura.

Pel que fa al transvasament Tajo-Segura, té una gran transcendència per al regadiu de la Comunitat Valenciana. Una part de la superfície regable de la província d'Alacant rep, a través d'esta infraestructura, aigua dels embassaments de la capçalera del Tajo (sistema Entrepeñas-Buendía).

Les variacions respecte del mes anterior, l'any 2022 i les mitjanes del mateix mes dels últims 5 i 10 anys s'observen en la taula següent.

	CAP. TOTAL (hm ³)	OCTUBRE 2023		SETEMBRE 2023		VAR. % OCT-SET	OCTUBRE 2022 (%)	MITJ. 5 ANYS (%)	MITJ. 10 ANYS (%)
		Embassat (hm ³)	%	Embassat (hm ³)	%				
Xúquer	2.698	1.201	44,5	1.237	45,8	-1,3	50,6	40,0	36,1
Segura	1.134	242	21,3	272	24,0	-2,7	33,0	29,7	34,3
Entrepeñas-Buendía	2.518	503	20,0	487	19,3	+0,7	20,0	23,0	-

Quadre 2. Situació dels embassaments³

A la fi d'octubre havia disminuït el volum embassat respecte del mes anterior a la conca del Xúquer i a la conca del Segura, mentre que en el subsistema Entrepeñas-Buendía havia augmentat lleument. A la conca del Xúquer, l'aigua embassada era inferior a la del mateix mes de l'any anterior, però superava la mitjana dels últims cinc i deu anys. Per la seua banda, a la conca del Segura l'aigua embassada era inferior a la del mateix mes de l'any anterior i a la mitjana dels últims cinc i deu anys. Pel que fa al subsistema Entrepeñas-Buendía, la situació era igual a la del mateix mes de l'any anterior, però inferior a la mitjana dels últims cinc anys.

D'acord amb els plans especials de sequera (PES), s'utilitza un sistema doble d'indicadors, que diferencia les situacions de sequera prolongada (entesa com un fenomen natural) de les d'escassetat (relacionades amb problemes conjunturals en l'atenció de les demandes).

Quant a l'escassetat conjuntural, els **indicadors d'escassetat** eren de normalitat en la unitat territorial d'escassetat (UTE) del Tajo mitjà (Entrepeñas-Buendía). En la Confederació Hidrogràfica del Segura la situació es va mantindre en prealerta en l'UTE de capçalera i en alerta en l'UTE del sistema principal, mentre que les UTE dels rius del marge esquerre i els rius del marge dret es van mantindre dins de la normalitat. En l'àmbit de la Confederació Hidrogràfica del Xúquer, la situació va ser igual a la del mes anterior, de prealerta en les UTE Sénia - el Maestrat i Palància - les Valls, i de normalitat en la resta

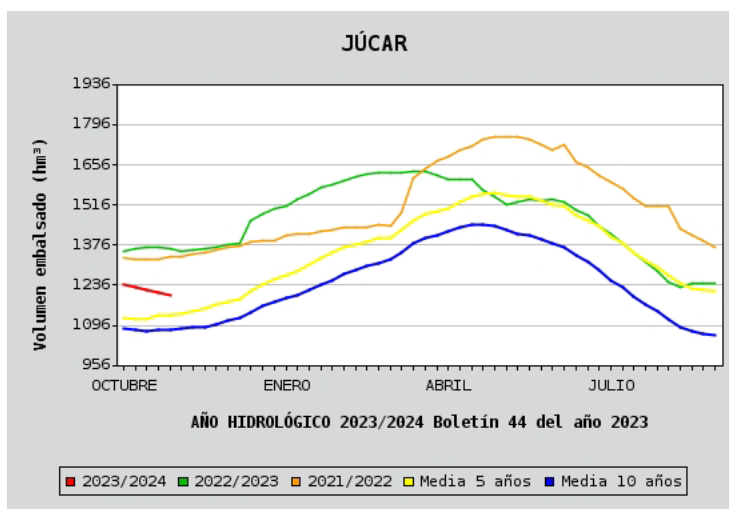


d'UTE: Millars - la Plana de Castelló, Túria, Xúquer, Serpis, la Marina Alta, la Marina Baixa i Vinalopó - l'Alacantí.

Pel que fa als **indicadors de sequera prolongada** en l'àmbit de la Confederació Hidrogràfica del Tajo, la UTS del Tajo de capçalera (Entrepeñas-Buendía), a finals de setembre, es va mantindre en absència de sequera prolongada, per la seua banda, totes les unitats territorials del Segura van continuar sense sequera prolongada. Quant a les Unitats Territorials de Sequera del Xúquer, totes les UTS van romandre sense sequera prolongada.

3.1 Xúquer

El volum d'aigua emmagatzemat en el sistema d'embassaments del Xúquer va disminuir 36 hm³ respecte del mes de setembre, per la qual cosa el percentatge d'ocupació va passar del 45,8 % al 44,5 %. Va mantindre valors superiors a la mitjana dels últims deu anys i el percentatge d'ocupació va ser inferior al del mateix mes de l'any anterior (50,6 %).



Gràfic 3. Estat de la reserva hidràulica a la conca del Xúquer²

Els **indicadors d'escassetat** de la conca del Xúquer reflecteixen la impossibilitat, de manera conjuntural, d'atendre les demandes en situacions de disponibilitat hídrica reduïda. El valor de l'índex d'estat d'escassetat (IEE) per a cada unitat territorial d'escassetat (UTE) al llarg de l'últim any es pot observar en la taula següent:



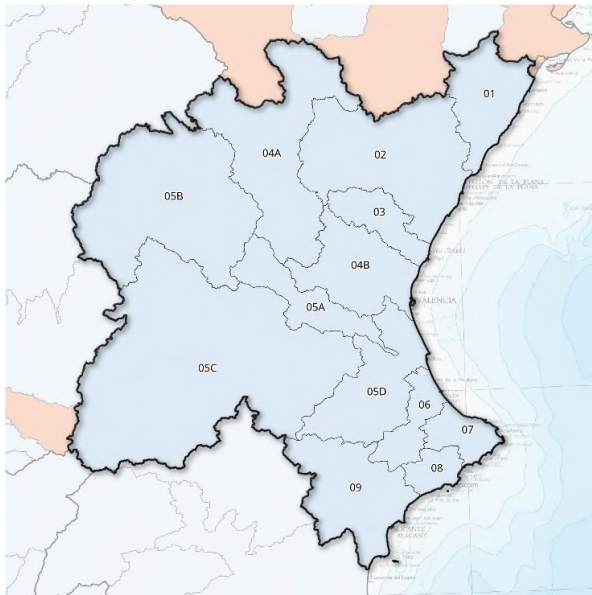
COD	UTE	NOV	DIC	ENE	FEB	MAR	ABR	MAY	JUN	JUL	AGO	SEP	OCT
080.01	Cenia-Maestrazgo	0,830	0,580	0,710	0,500	0,560	0,430	0,420	0,460	0,450	0,490	0,700	0,570
080.02	Mijares-Plana Castellón	0,780	0,710	0,670	0,660	0,610	0,530	0,450	0,580	0,580	0,530	0,500	0,500
080.03	Palancia-Los Valles	0,690	0,580	0,610	0,620	0,510	0,380	0,340	0,330	0,440	0,330	0,370	0,220
080.04	Turia	0,880	0,900	0,860	0,820	0,800	0,710	0,650	0,730	0,750	0,720	0,700	0,680
080.05	Júcar	0,720	0,920	0,860	0,830	0,700	0,590	0,540	0,600	0,650	0,700	0,730	0,730
080.06	Serpis	0,760	0,680	0,610	0,650	0,580	0,560	0,590	0,670	0,700	0,720	0,710	0,580
080.07	Marina Alta	0,940	0,810	0,690	0,710	0,640	0,370	0,380	0,500	0,610	0,630	0,590	0,350
080.08	Marina Baja	0,660	0,640	0,560	0,530	0,510	0,470	0,470	0,550	0,580	0,600	0,620	0,540
080.09	Vinalopó-Alacantí	0,830	0,840	0,840	0,860	0,420	0,240	0,590	0,640	0,640	0,640	0,660	0,580

ESCENARIS:

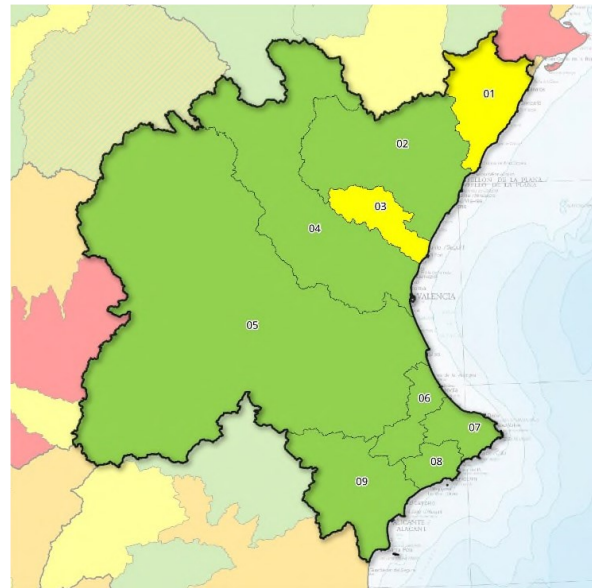
Normalitat ■ Prealerta ■ Alerta ■ Emergència ■

Quadre 3. Índex d'escassetat de la conca del Xúquer. Evolució mensual⁴

A continuació, es mostra el mapa de sequera prolongada i d'escenaris d'escassetat en la demarcació hidrogràfica del Xúquer del mes d'octubre de 2023. Totes les UTS es van mantindre en absència de sequera prolongada.



Mapa 4. Sequera prolongada per UTS a la conca del Xúquer⁴



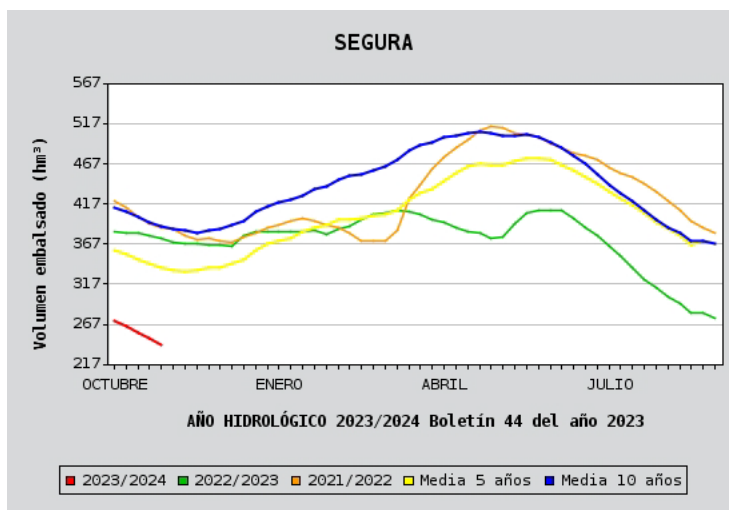
Mapa 5. Escenaris d'escassetat per UTE a la conca del Xúquer⁴





3.2 Segura

El volum d'aigua emmagatzemat en el sistema d'embassaments del Segura va disminuir 30 hm³ respecte del mes de setembre i va passar de 272 hm³ a 242 hm³. El percentatge d'ocupació va ser del 21,3 %, inferior al del mateix mes de l'any anterior (33,0 %), així com a la mitjana dels últims cinc anys (29,7 %) i a la mitjana dels deu últims anys (34,3 %).



Gràfic 4. Estat de la reserva hidràulica a la conca del Segura³

Els **indicadors d'escassetat** de la conca del Segura reflecteixen la impossibilitat, de manera conjuntural, d'atendre les demandes en situacions de disponibilitat hídrica reduïda. El valor de l'índex d'estat d'escassetat (IEE) per a cada unitat territorial d'escassetat (UTE) al llarg de l'últim any es pot observar en la taula següent:

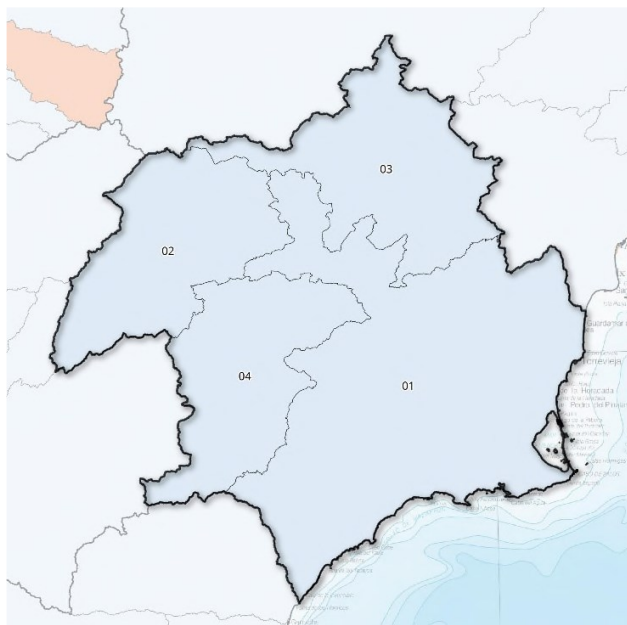
COD	UTE	NOV	DIC	ENE	FEB	MAR	ABR	MAY	JUN	JUL	AGO	SEP	OCT
070.01	Sistema Principal (y Global)	0,309	0,382	0,455	0,464	0,447	0,387	0,348	0,352	0,302	0,248	0,234	0,222
070.02	Cabecera	0,604	0,301	0,000	0,318	0,197	0,000	0,347	0,408	0,431	0,454	0,470	0,431
070.03	Ríos Margen Izquierda	0,646	0,422	0,229	0,098	0,282	0,000	0,528	0,560	0,604	0,675	0,580	0,536
070.04	Ríos Margen Derecha	0,851	0,456	0,049	0,152	0,124	0,000	0,441	0,533	0,599	0,606	0,619	0,628

ESCENARIS:

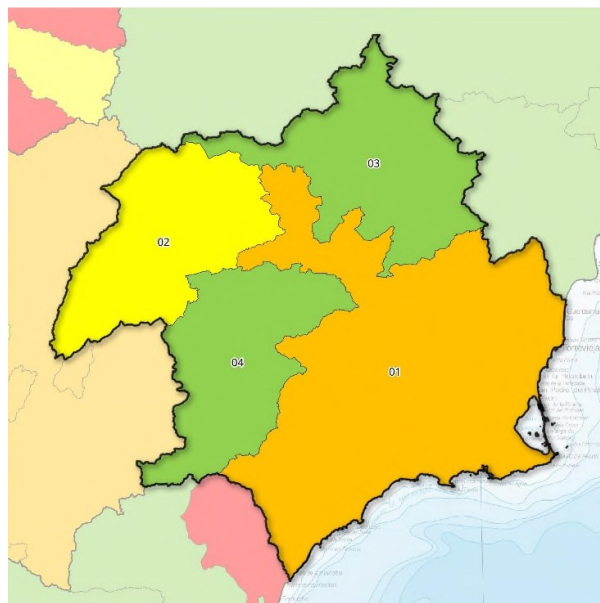
Normalitat ■ Prealerta ■ Alerta ■ Emergència ■

Quadre 4. Índex d'escassetat de la conca del Segura. Evolució mensual⁴

A continuació, es mostra el mapa de sequera prolongada i d'escenaris d'escassetat en la demarcació hidrogràfica del Segura del mes d'octubre de 2023. S'aprecia que totes les UTS van continuar sense sequera prolongada.



Mapa 6. Sequera prolongada per UTS a la conca del Segura⁴



Mapa 7. Escenaris d'escassetat per UTE a la conca del Segura⁴



3.3 Transvasament Tajo-Segura

A finals del mes d'octubre de 2023, les existències del conjunt d'embassaments Entrepeñas-Buendía van arribar als 503 hm³, xifra superior a la del mes anterior (487 hm³). El percentatge d'ocupació es va situar en 20,0 %, en el mateix nivell que l'any anterior i per davall de la mitjana dels últims cinc anys (23,0 %).

L'UTE Tajo mitjà utilitza com a indicador de l'estat d'escassetat les reserves dels embassaments d'Entrepeñas i Buendía. D'acord amb este paràmetre, la unitat territorial d'escassetat va continuar en estat de normalitat.

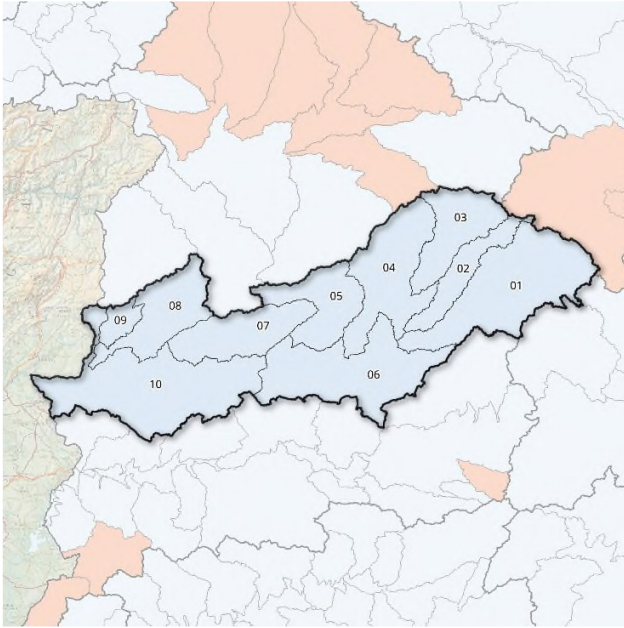
Quant a l'indicador de sequera prolongada, la UTS de capçalera va mantindre l'estat d'absència de sequera prolongada.

Indicadores de sequía prolongada. Evolución mensual:

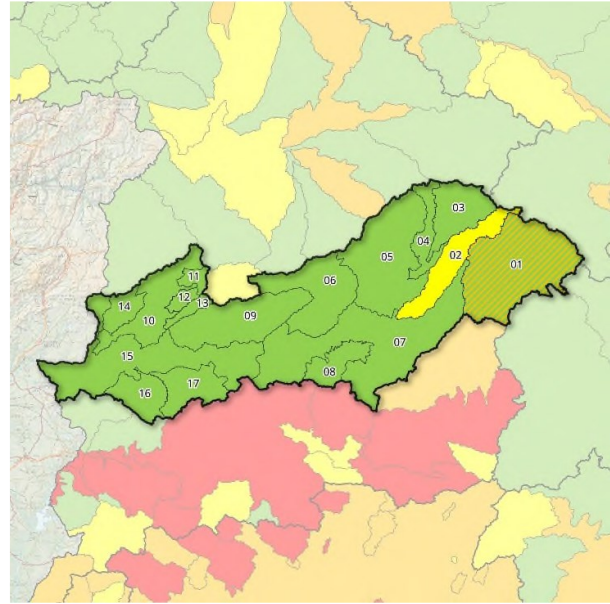
COD	UTS	NOV	DIC	ENE	FEB	MAR	ABR	MAY	JUN	JUL	AGO	SEP	OCT
030.01	Cabecera	0,230	0,600	0,620	0,600	0,550	0,390	0,340	0,320	0,340	0,390	0,380	0,380



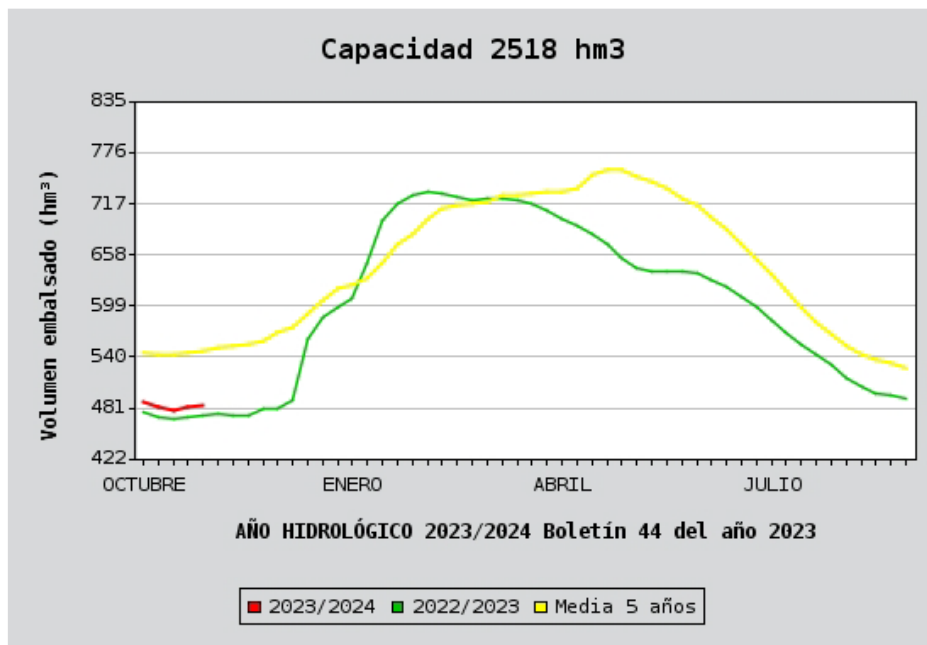
Quadre 5. Indicadors de sequera prolongada a la conca del Tajo⁴



Mapa 8. Sequera prolongada per UTS a la conca del Tajo⁴



Mapa 9. Escenaris d'escassetat per UTE a la conca del Tajo⁴



Gràfic 5. Estat de la reserva hidràulica en el subsistema Entrepeñas-Buendía²



4. DANYS PUNTUALS I SEQUERA EN CULTIUS

El mes d'octubre de 2023 va ser tèrmicament molt càlid i, referent a la pluviometria, va ser molt sec, segons AEMET. El més rellevant del mes va ser l'anomalia càlida, més important durant el dia (+2,9 °C) que a la nit (+1,8 °C). Excepte els dies 21 i 22, que van ser els més freds, la resta del mes, la temperatura mitjana va estar de manera persistent per damunt dels valors normals. Van destacar els registres del dia 1, quan es van produir les temperatures més altes en un mes d'octubre en observatoris de l'interior de València i Castelló.

No va haver-hi episodis meteorològics rellevants que ocasionaren afectacions en els cultius. No obstant això, van començar a apreciar-se els efectes de la meteorologia adversa del mes de setembre a Castelló.

Castelló

Els efectes de les successives depressions aïllades en nivells alts (DANA) que es van produir durant el mes de setembre, i que van incidir en gran part del territori provincial, es van començar a veure reflectits en camp el mes d'octubre. Estos temporals es van caracteritzar per les pluges torrencials, les fortes ratxes de vent i el graníssol.

El graníssol va causar depreciacions en els cultius de les comarques de la Plana Baixa i la Plana Alta, on alguns termes municipals van tindre al voltant del 60 % del seu territori afectat, i es va produir quan els cítrics ja presentaven bon calibre.

El graníssol que va caure va provocar el trencament de glàndules en els fruits, la qual cosa probablement implicarà, en alguns casos, el seu rebuig comercial i la impossibilitat de recol·lectar-los.

En algunes parcel·les molt afectades, els agricultors van optar per realitzar labors d'aclarida de fruits, eliminant els més danyats i tirant-los al sòl. En parcel·les molt concretes, es va arribar a retirar al voltant del 50 % de la collita.

Un altre problema ocasionat pel graníssol és que la fruita danyada no pot ser emmagatzemada en cambres frigorífiques i posteriorment ser sotmesa a desverdiment, ja que este procés n'afavoriria la podridura; per tant, caldrà esperar que madure en l'arbre, la qual cosa alentirà la campanya.

D'altra banda, la incidència de la mosca del Mediterrani (*Ceratitis capitata* Wied.) es va veure afavorida per les elevades temperatures del mes, que van produir també danys sobre els fruits; en varietats extraprimerenques de cítrics, com ara l'orogròs o la clemenrubí, es van estimar inicialment sobre un 10 %, mentre que en varietats primerenques l'estimació de la incidència va ser de prop d'un 15 %.

Un altre cultiu, amb menys superfície cultivada en la zona, que també es va veure afectat pel graníssol de setembre va ser l'alvocat. A l'octubre es podien observar els efectes sobre el fruit, que ja estava pràcticament madur per a la recol·lecció, que estava prevista per al mes de novembre.



Pel que fa a la fruita seca, cal destacar el descens generalitzat de producció d'ametla, avellana i anou a causa dels calibres baixos i els rendiments inferiors que s'han obtingut, a conseqüència de la sequera dels mesos de primavera i de les altes temperatures en els mesos estivals.

Durant la temporada de recol·lecció de les ametles, diversos factors climàtics van influir en el procés. Entre estos factors, els vents que van acompanyar els temporals de setembre, que van resultar especialment perjudicials. A més, la bona climatologia a l'octubre va afavorir l'aparició d'herbes a les parcel·les, la qual cosa en va dificultar la recollida.

A l'octubre, es van observar problemes en el cultiu de carxofes a causa de la verticil·liosi (*Verticillium dahliae*), malaltia que reduïx la quantitat i la qualitat de la producció.



5. ESTAT DELS CULTIUS

5.1 Cereals gra

Cereals d'hivern

- Alacant: al Baix Vinalopó i a la Marina Baixa es van iniciar les sembres de les primeres parcel·les, mentre que a l'Alt Vinalopó i a la Marina Alta prosseguien les labors de preparació del terreny amb rompudes i passades de conreadora.
- Castelló: la zona cerealística va experimentar una escassetat de precipitacions de la mateixa manera que va succeir en la resta de la província. Es van dur a terme labors de preparació per a la sembra, llaurant les superfícies que albergaran els futurs cereals o deixant-les en guaret per a realitzar la rotació de cultius. En alguns camps on encara no s'havia procedit a fer estes labors, es va poder observar com el bestiar oví va aprofitar els restolls que van quedar després de la sega.
- València: a les parcel·les de cereals d'hivern es van iniciar els treballs de condicionament per a la pròxima campanya.

Cereals d'estiu

Arròs

- Alacant: a la Marina Alta, una vegada conclosa la sega de l'arròs, es va procedir a inundar les parcel·les. El balanç va ser desigual segons la varietat i la localització, però, en línies generals, es va observar una minva de la producció, causada, fonamentalment, per malalties com ara la *Pyricularia oryzae*, les plagues i la proliferació de males herbes, a més de la combinació d'adversitats climàtiques.
- Castelló: s'hi va procedir a la inundació dels camps d'arròs després de la sega. Esta operació es va fer amb retard a conseqüència que els aqüífers es trobaven molt buits per la falta de precipitacions.
- València: a la Ribera Baixa i a l'Horta Sud la sega es va considerar finalitzada en els últims dies del mes. Els atacs de *Pyricularia*, la presència de males herbes i la combinació d'adversitats climàtiques, com l'elevat nombre de nits tropicals i l'excés d'humitat i pluges torrencials al setembre, van ocasionar una baixada de rendiments, especialment significativa en la varietat bomba. A la Ribera Alta es va observar un increment substancial en la producció de la varietat de gra llarg Provisia que permet aplicar l'herbicida Verresta per al control de les males herbes gramínies. Alguns productors van apreciar minves a conseqüència del pas dels flamencs per les seues plantacions.

Dacsa

- Alacant: al Baix Vinalopó es va iniciar a mitjan octubre la collita en les partides il·licitanes de Pusol i el Derramador.



5.2 Tubèrculs

Moniato

- Alacant: al llarg del mes d'octubre van continuar amb ritme constant les arrancades de moniato roig i moniato blanc a les comarques productores del Baix Vinalopó i del Baix Segura. Els tubèrculs presentaven una qualitat apropiada i unes dimensions adequades.

Xufa

- València: a l'Horta Nord la xufa es va mantindre en procés d'asseccament i estava pròxima la crema dels camps per a fer-ne la posterior recol·lecció.

Creïlla

- Alacant: a l'Alt Vinalopó les parcel·les de creïlla de verdet es trobaven a l'octubre en plena fase de desenvolupament. Les incidències més importants es van centrar en les afeccions de fulla, fonamentalment per alternària. Per la seua banda, al Baix Segura i al Baix Vinalopó van finalitzar en la primera quinzena les plantacions de creïlla de verdet sense incidències importants.
- Castelló: s'hi van dur a terme les primeres sèmbrs de creïlla de les varietats Monalisa i red pontiac. Si les condicions climàtiques ho permeten i no es produïxen gelades, s'espera que la collita tinga lloc el gener de l'any que ve.

5.3 Industrials

Gira-sol

- Alacant: al Comtat i a l'Alcoià el cultiu es trobava en un estat òptim de maduració a finals d'octubre i s'esperava l'inici de la recol·lecció per a la primera setmana de novembre amb unes bones expectatives quant al rendiment.
- València: va finalitzar la collita del gira-sol a la Vall d'Albaida.

5.4 Farratgeres

Alfals

- Alacant: al Baix Segura prosseguia el desenvolupament del cultiu a l'octubre. Es van observar parcel·les en fase de creixement i altres on s'estaven realitzant segues.



5.5 Hortícoles

All

- Alacant: a l'Alt Vinalopó van continuar les sembres a l'octubre mentre que prosseguia el desenvolupament del cultiu de les parcel·les ja implantades. Es van realitzar tractaments fitosanitaris per al control de males herbes i malalties, a més de birbades manuals.

Carxofa

- Alacant: al Baix Segura va continuar a l'octubre el bon desenvolupament de les grans plantacions situades a San Miguel de Salinas, Los Montesinos i Almoradí. A mitjan mes van finalitzar els treballs de reposició de soques. Per la seua banda, al Baix Vinalopó les plantes presentaven un bon vigor i grandàries que arribaven a 70 cm, mentre que a l'Alacantí prosseguia la plantació escalonada d'esqueixos a la zona de Mutxamel i Alacant. Finalment, al Vinalopó Mitjà, va continuar a Novelda el desenvolupament de les plantacions de la varietat calicó i a finals de mes es va iniciar la recol·lecció de les primeres parcel·les de blanca de Tudela a Aspe.
- Castelló: les pluges abundants del mes de setembre van ser beneficioses per al cultiu, la qual cosa va permetre que a mitjan octubre es feren els primers talls de carxofa de segon any, que arriben uns dies abans que les plantacions de carxofa de primer any. La qualitat del producte no va ser òptima a conseqüència de la falta de diferenciació tèrmica entre el dia i la nit, la qual cosa no va afavorir que el producte estiguera tan atapeït i consistent com ho demana el consumidor. Les primeres estimacions sobre la campanya eren bones. Les elevades temperatures diürnes van afavorir un desenvolupament ràpid de les mates i les temperatures nocturnes de finals de mes, que van descendir gradualment, sense descensos bruscos, van afavorir que les mates de carxofa agafaren fermesa.
- València: les carxofes van prosseguir amb el creixement normal al Camp de Morvedre.

Api

- Alacant: al Baix Segura, el cultiu presentava a l'octubre un desenvolupament dispar segons les diverses localitzacions. Així, mentre que en algunes plantacions de Pilar de la Horadada i d'Albatera continuaven els trasplantaments, en altres ubicacions, com ara Orihuela, s'iniciava la recol·lecció en algunes de les parcel·les. De la mateixa manera, a l'Alt Vinalopó, les plantacions d'api es trobaven en fase de desenvolupament i recollida, i es constata una millora en la qualitat amb disminució de la incidència d'erugues i malalties de fulla. No obstant això, cal assenyalar que es van registrar problemes importants de males herbes en algunes parcel·les, fonamentalment jóncera i "tomatito".

Albergina

- Alacant: al Baix Segura va disminuir a l'octubre la disponibilitat de tall en les plantacions a l'aire lliure, amb una quantitat destacada de segones qualitats i un predomini del calibre M i certes deficiències en el color. A més, durant la primera quinzena del mes, es va iniciar la



recol·lecció de noves plantacions d'hivernacle, que presentaven una qualitat i un color apropiats, i el calibre M era el majoritari. De la mateixa manera, al Baix Vinalopó va disminuir la disponibilitat de tall en les plantacions a l'aire lliure, amb un percentatge destacat de segones qualitats durant la primera quinzena i una quantitat important de fruits del calibre M-P, que a mitjan mes va passar a M, amb menys deficiències de color. Per la seua banda, amb les altes temperatures, les plantacions d'hivernacle van incrementar la producció amb un predomini del calibre G, amb qualitat apropiada i color òptim.

- Castelló: durant el mes d'octubre hi va seguir la recollida d'albergines, afavorida per les elevades temperatures. La qualitat d'este producte va anar disminuint segons va anar transcorrent el mes i va finalitzar primer el tall de l'albergina ratllada, i posteriorment el de la morada o negra.

Bròcoli

- Alacant: va continuar el desenvolupament d'esta brassicàcia en les diverses comarques productores. En algunes de les parcel·les del Baix Segura es van poder observar danys significatius ocasionats per erugues, mentre que a l'Alt Vinalopó el cultiu presentava un bon estat sanitari previ a l'inici de la recol·lecció.

Carabasseta

- Alacant: al Baix Vinalopó prosseguia a l'octubre la maduració i la recollida de les carabassetes tipus crooked neck amb aspres a l'aire lliure en diverses parcel·les situades a Asprella i la Foia, al camp d'Elx.
- Castelló: la recol·lecció de la carabasseta verda i blanca va continuar al Baix Maestrat i a la Plana Alta durant tot el mes, amb bona demanda comercial, afavorida per la climatologia. L'origen del producte va ser predominantment de parcel·les cultivades a l'aire lliure.

Carabassa

- Alacant: al Comtat, a la zona de la Foia de Castalla, prosseguia el tall de la carabassa cabell d'àngel al mateix temps que s'observava una nova floració i quallat de fruits, que previsiblement no assoliran un desenvolupament suficient per a arribar a la maduresa comercial. Quant a la carabassa de tipus cacauet, va finalitzar la recollida al Baix Segura, el Vinalopó Mitjà i l'Alt Vinalopó, al mateix temps que començava en esta última la collita de la resta de varietats, que es prolongarà en el temps a conseqüència de les temperatures, més suaus del que és habitual.
- Castelló: al Baix Maestrat va prosseguir la collita de la carabassa de cacauet de la varietat butternut, tant per a consumir fresca com per a destinar-la a indústria. Mentre que a la Plana Alta va continuar la de la carabassa redona.
- València: al Camp de Morvedre va acabar la recollida de carabasses.



Ceba

- Alacant: al Vinalopó Mitjà, a l'octubre, es va iniciar a Aspe la recol·lecció de les primeres parcel·les, mentre es continuaven desenvolupant les situades al Fondó de les Neus i Novelda, on es van albirar noves plantacions. Per la seua banda, a l'Alt Vinalopó la collita va finalitzar durant el mes. Cal indicar que ni la producció ni el calibre van ser molt alts, com a resultat, fonamentalment, de la incidència de les altes temperatures i la presència de males herbes.
- València: a la Ribera Baixa es van trasplantar varietats extraprimerenques de ceba.

Col de cabdell

- Alacant: a l'Alt Vinalopó el cultiu estava en plena fase de recollida, i s'observava una millora de rendiment respecte del mes anterior. Cal assenyalar que una part significativa de la producció estava afectada per pedra del mes anterior i algunes de les parcel·les tenien una gran presència de males herbes, principalment jòncera, que entraven en competència amb el cultiu.
- Castelló: la campanya de recol·lecció de la col de cabdell de fulla arrissada va anar augmentant gradualment segons va transcórrer el mes, amb peces de calibre entorn dels 2 kg per unitat.

Floricol

- Alacant: al Baix Vinalopó les plantacions realitzades al final d'estiu presentaven un bon desenvolupament, amb altures d'un màxim de 35-40 cm, al mateix temps que continuaven els trasplantaments tant de floricol com de romanesco. Per la seua banda, al Vinalopó Mitjà i a l'Alt Vinalopó es va iniciar el tall a les parcel·les més precoces. En esta última comarca, les capces assolien una grandària mitjana-baixa, amb una qualitat acceptable i, en general, bon estat sanitari.
- Castelló: de la mateixa manera que va ocórrer amb altres productes hortícoles, les bones temperatures van fer que molta floricol blanca arribara a l'estat comercial òptim al mateix temps, la qual cosa va provocar que el mercat es vera relativament saturat. No obstant això, el seu consum no es va veure correspost, a conseqüència de les elevades temperatures.

Escarola

- Castelló: es va iniciar la recol·lecció de l'escarola a mitjan octubre, amb peces entorn dels 2 kg.

Espàrrec

- Alacant: a l'Alt Vinalopó el cultiu va continuar desenvolupant-se i acumulant reserves de cara a la pròxima campanya.

Espinacs

- Alacant: a l'Alt Vinalopó es va mantindre la sembra de parcel·les iniciada el mes anterior.



Fava

- Alacant: al Baix Vinalopó el cultiu prosseguia el creixement sense incidències destacables i a finals de mes assolia alçàries d'un màxim de 40 cm.
- Castelló: a la fi de mes es van començar a veure les germinacions primàries de les faves que s'havien plantat durant setembre. Es va observar un bon desenvolupament, afavorit per la bona climatologia i per l'aportació de reg.

Bajoca

- Alacant: durant la primera quinzena del mes es va iniciar al Baix Vinalopó la recol·lecció de bajoca fina.
- Castelló: en octubre va anar augmentant la producció de les tres classes de bajoca (verda, roja i blanca) a la Plana Alta. Les bones temperatures van afavorir que s'allargara la campanya i que les minves que hi va haver en els mesos anteriors, a conseqüència de les excessives temperatures d'agost, es veren compensades en octubre. Va predominar el producte procedent de parcel·les a l'aire lliure, i s'esperava que a mitjan novembre començara la recollida de bajoques procedents d'hivernacle.

Encisam

- Alacant: al llarg de tot el mes d'octubre es va mantindre al Baix Segura la plantació i el desenvolupament de les diverses varietats implantades el mes anterior. Per la seua banda, a l'Alacantí, s'iniciava la plantació a la zona del Bacarot.
- Castelló: la producció i la comercialització d'esta hortalissa se sol mantindre constant durant tot l'any en les zones productores de la província. No obstant això, octubre va començar amb escassetat d'encisam a conseqüència de les pluges i les elevades temperatures de setembre, que van causar deprecacions per podridura. Al seu torn, les elevades temperatures van impulsar una forta demanda. Segons va anar transcorrent el mes, la qualitat del producte es va anar recuperant i la demanda va seguir elevada a conseqüència de les altes temperatures que van caracteritzar el mes d'octubre.
- València: va començar la recollida d'encisam al Camp de Morvedre i va prosseguir a la Ribera Baixa.

Nap, napicol i xirivia

- Alacant: en les explotacions de l'Alt Vinalopó s'estava fent la recol·lecció de xirivia a l'octubre. En algunes de les plantacions es mantenien les incidències per nematodes i malalties tipus xancre, que produïxen zones necrosades en l'arrel, amb una certa importància en algunes de les parcel·les. Per la seua banda, les parcel·les de napicol situades a l'Alt Vinalopó es trobaven en fase de creixement. Es van aplicar herbicides durant el mes. Pel que fa al cultiu de naps a l'Alt Vinalopó, una vegada concloses les sèmbras el mes anterior, el cultiu es trobava en ple procés de recollida. Les peces tallades tenien una bona qualitat i no tenien afeccions importants.



Cogombre

- Alacant: als hivernacles del Baix Segura i del Baix Vinalopó la disponibilitat de tall va ser alta en la primera quinzena, amb una disminució en la segona meitat del mes. Els fruits recollits tenien unes dimensions apropiades i una qualitat òptima.
- Castelló: el mes d'octubre va finalitzar amb tota la producció de cogombre procedent de les plantacions d'hivernacle. El producte va tindre bona qualitat.

Pimentó

- Alacant: als hivernacles del Baix Segura es van realitzar durant tot el mes d'octubre labors de manteniment i desinfecció per solarització de cara a la pròxima campanya. Per la seua banda, al Baix Vinalopó va finalitzar la recol·lecció de vitet en les finques situades al Molar, a Elx, i va prosseguir la collita de pimentó italià en les escasses plantacions a l'aire lliure pendents. Com que la campanya es trobava en una fase molt avançada, la disponibilitat de primeres qualitats era molt baixa, ja que una proporció important dels fruits presentava deficiències comercials per tindre poca longitud, ser poc consistents o estar retorçuts. D'altra banda, al Vinalopó Mitjà va disminuir el ritme de recol·lecció del pimentó italià, mentre que a Novelda estaven sense collir les parcel·les de pimentó *jalapeño*. Finalment, a l'Alt Vinalopó, es realitzaven les últimes passades en les plantacions de pimentó de tipus bola sense incidències significatives.
- Castelló: el tall de pimentons va prosseguir durant pràcticament tot el mes d'octubre, ja que es van mantindre els estàndards de qualitat a causa de les bones temperatures. En els últims dies del mes va finalitzar la recol·lecció tant del pimentó lamuyo roig com del lamuyo verd. Únicament es va mantindre en la zona de la Plana Alta el cultiu de pimentó dolç italià.

Tomaca

- Alacant: al Baix Segura, durant el mes d'octubre, va augmentar lleugerament la producció d'hivernacle de tomaca costellada, amb un predomini del calibre G, un color apropiat i una consistència òptima. Per la seua banda, al Baix Vinalopó va finalitzar la campanya de la tomaca redona llisa, al mateix temps que s'incrementava la disponibilitat de la costellada amb l'inici de la recol·lecció de noves plantacions d'hivernacle i per l'acceleració de la maduració a causa de l'augment de les temperatures. Destacava el calibre G, amb un color apropiat i una qualitat òptima.
- Castelló: la tomaca produïda a la província durant octubre va procedir principalment de parcel·les d'hivernacles. Les varietats que es van collir van ser la tomaca raf; la tomaca rosa, principalment procedent de la zona de Torreblanca, i en un volum més reduït la tomaca redona llisa.

Carlota

- Alacant: el mes d'octubre a l'Alt Vinalopó continuaven a bon ritme les arracades, amb una bona qualitat i uns rendiments inferiors a altres campanyes. Les aplicacions fitosanitàries es van limitar a tractaments contra l'alternària i contra atacs d'erugues. Cal destacar el començament de les sèmbrs sota manta tèrmica.



5.6 Cítrics

Mandarina

- **Alacant:** durant el mes va finalitzar la campanya de recol·lecció de les clementines clemenrubí, orogròs i Marisol i es va iniciar la de clementina oronules, en la qual es va apreciar que el percentatge de fruita amb un color apropiat encara era escàs. Durant tot el mes van prosseguir els talls de la satsuma okitsu, en la qual es va observar que els fruits tenien un calibre adequat, però es van haver d'introduir en cambres de derverdiment a causa de l'estancament del color, ocasionat per les altes temperatures nocturnes. El mes va finalitzar amb pràcticament el total de la fruita collida. D'altra banda, es va apreciar que una quantitat important de clementines tenia dificultats per a engrossir-se a conseqüència de les elevades temperatures. Amb la baixada de les temperatures de l'última part del mes va augmentar la coloració i el diàmetre de les fruites. Van finalitzar les podes i va continuar l'aplicació d'herbicides i tractaments fitosanitaris contra la mosca blanca, el cotonet dels cítrics, el poll roig, els trips i l'aranya roja, així com aplicacions de pegats contra la *Ceratitis* en les varietats precoces de satsumes i clementines.
- **Castelló:** l'inici de la campanya citrícola a la província de Castelló, a conseqüència de la climatologia caracteritzada per elevades temperatures tant diürnes com nocturnes, va portar un retard entorn dels quinze dies respecte del que és normal. Les conseqüències dels temporals amb granísol, que van afectar la província durant el mes de setembre, es van fer evidents en els fruits durant el mes d'octubre. A mitjan octubre va començar la recol·lecció de la varietat oronules i de l'arrufatina, en aquelles parcel·les que no presentaven danys. Posteriorment va arrancar el tall de la clemenules. Aquells agricultors amb bones produccions i parcel·les que no van estar afectades pels temporals van demorar l'inici de la recol·lecció. A més, el ritme de tall va començar lent per a no saturar el mercat i, al mateix temps, poder allargar la campanya davant de les evidències de fruit cítric danyat i que no es podrà conservar en cambra, ja que s'afavoriria la velocitat de podridura.
- **València:** es va observar un bon ritme de recol·lecció en les varietats extraprimerenques. No obstant això, a la fi de mes encara quedava fruita en els arbres. Esta circumstància va ser conseqüència del retard en el viratge de color de la fruita i la selecció que es duu a terme al camp, en què es recullen els fruits amb més calibre i es deixa la fruita de grandària més reduïda en l'arbre. També van començar les passades en les varietats primerenques de clementines com ara Marisol, oronules, arrufatina, esbal i orogrande, seleccionant la fruita més madura. En algunes zones va començar a finals de mes la collita de la clementina clemenules.



Taronja

- Alacant: a mitjan mes va començar la primera passada a les parcel·les més precoces de taronja navelina, amb un predomini de pes baix, a pesar que els calibres estaven dins de la normalitat. A causa de les altes temperatures, principalment les nocturnes, es va observar un retard general de les taronges, que mostraven dificultats per a l'engrossiment, així com problemes amb la forma i l'excés de rugositat de la pell. A més, es van detectar deficiències en el color.
- Castelló: la falta de diferenciació tèrmica entre el dia i la nit va repercutir negativament en alguns dels factors que determinen la qualitat final dels cítrics, com ara el color, la grandària, l'acidesa i els sucres. La majoria de varietats de taronja que es produïxen a la província es trobaven a l'octubre amb fruits amb el 70 % de la grandària final.
- València: en les taronges més primerenques, com ara la navelina i la Newhall, s'estava iniciant la recol·lecció, encara que s'esperava el gruix de la recollida per al mes de novembre, ja que la falta de fred estava retardant el color òptim dels fruits.

Llima

- Alacant: van continuar les podes en les llimeres del Baix Segura i es van dur a terme diversos tractaments per a combatre plagues com l'aranya roja, el cotonet o la *Ceratitis*. Es va poder observar un increment de la incidència de minador i pugó i, a més, algunes plantacions mostraven signes de la granissolada ocorreguda el mes anterior en algunes de les plantacions pròximes a Orihuela i Almoradí. Va finalitzar a mitjan octubre la campanya de la llima fina tardana, mentre que en la llima fina va prosseguir la recollida amb un ritme de tall baix.

Pomelo

- Alacant: l'última setmana d'octubre es va iniciar la collita de pomelo al Baix Segura.

5.7 Fruïters de fruit carnós

Alvocat

- Alacant: a la Marina Baixa va començar la recol·lecció de les varietats Maluma i Bacon; també va començar la recollida d'esta última a la Marina Alta i al Baix Vinalopó. Cal indicar la incidència persistent de *Botryosphaeria* a les plantacions de la Marina Baixa.
- Castelló: a la fi d'octubre es va iniciar el tall de la varietat primerenca Bacon, que continuarà, previsiblement, durant novembre. Esta varietat d'alvocat, en les zones productores de la província, s'utilitza principalment com a pol·linitzant d'altres varietats d'alvocat i les quantitats comercialitzades no són significatives. L'estadi fenològic per a varietats primerenques, com ara la Bacon, va ser de fruits al 90 %, o més, de la grandària final, que sol ser entre 50 g i 100 g més per peça que en altres varietats d'alvocat. Mentre que en altres com la varietat Hass, l'estadi fenològic va ser de fruits al 70 % de la grandària final.



- **València:** al Camp de Morvedre va prosseguir la maduració dels fruits, que en el cas de la varietat Hass estava previst l'inici a partir de desembre. Les elevades temperatures i la forta insolació estaven provocant més incidència de planxat en els fruits que en anys anteriors.

Albercoquer

- **Alacant:** una vegada finalitzada la collita d'albercocs, a les explotacions de l'Alt Vinalopó es realitzaven labors de manteniment de cara a la pròxima campanya.

Caqui

- **Alacant:** es va iniciar la recol·lecció a la Marina Alta i al Baix Vinalopó. A la comarca septentrional, es va confirmar el poc calibre general dels fruits.
- **Castelló:** l'estadi fenològic del caqui a l'octubre va ser d'evolució cap a fruits madurs. Es va poder observar com els caquis van anar virant de color del groc al taronja intens. La recollida de les parcel·les més avançades va començar a la fi d'octubre i estava previst que continuara durant novembre.
- **València:** a la Safor, la Costera, el Camp de Morvedre, l'Horta Sud, el Camp de Túria, la Foia de Bunyol i la Vall d'Albaida es va iniciar la campanya de recol·lecció del caqui. També a la Ribera Alta la recollida de fruits havia començat i es va apreciar un elevat nombre de fruits afectats per la mosca de la fruita (*Ceratitis capitata*). Al llarg del mes es va realitzar el segon i el tercer tractament amb àcid gibberèl·lic per a retardar la maduració. En total es duen a terme entre un i tres tractaments, distanciats vint dies entre si, en funció del retard en la maduració que es vulga obtindre. El calibre de la fruita en general era bo i el ritme de tall era elevat. Cap a mitjan mes s'havia finalitzat la recollida de la fruita a les parcel·les que tenien tractament d'avançament i s'havia iniciat la de la fruita de les parcel·les no tractades. Es va observar un increment de rebuig en camp i en magatzem, conseqüència de l'efecte de la pedra en les zones afectades.

Cirerer

- **Alacant:** a l'Alt Vinalopó continuava la preposa iniciada el mes anterior i es realitzaven les últimes aplicacions de fertilitzants de cara a la pròxima campanya. A més, a les parcel·les propenses a tindre incidències per clorosi es van dur a terme aplicacions de quelat de ferro en el reg. Quant a tractaments fitosanitaris, es van focalitzar en tractaments per a evitar la caiguda de fulla, així com per al control de malalties i plagues com el cuc capgròs. Per la seua banda, a la Marina Alta es va poder observar un desequilibri fisiològic generalitzat del cultiu. Així es va apreciar la floració d'alguns arbres alhora que perdien les fulles a causa del període de senescència hivernal.
- **Castelló:** el cirerer, durant el mes d'octubre, va presentar una floració inusual. El seu estadi fenològic hauria d'haver sigut el de gemmes tancades i caiguda de fulles. No obstant això, no va ser així, els cirerers es van poder observar florits i amb una brotada inusual al Baix Maestrat. De la mateixa manera que en altres cultius llenyosos, les temperatures anòmales



del mes van provocar canvis en el desenvolupament vegetatiu i despeses de reserves innecessàries que podrien repercutir en la producció futura.

Prunera

- Alacant: pel que fa a la prunera a l'Alacantí i l'Alt Vinalopó, aprofitant la parada vegetativa del cultiu, van començar les labors de manteniment i preparació del terreny amb vista a la pròxima campanya.

Magraner

- Alacant: a principis de mes, es va iniciar al Baix Vinalopó la recol·lecció de la magrana mollar, la qual va quedar pràcticament completada a finals d'octubre. Van destacar els calibres 12-15 en el 60 % de les peces i la resta es distribuïen en un 20 % del calibre 20, un 10 % del 24 i un altre 10 % del calibre 10. Es va estimar un percentatge de rebuig de vora el 30 %, a causa fonamentalment de danys de llampadura, amb prop d'un 10-15 % de fruits que es destinaven a indústria, ja que el sol havia cremat la pell de les magranes situades en les zones més visibles de l'arbre, fet que va impedir comercialitzar-les amb el segell de la DOP. D'altra banda, va continuar la recollida de la varietat wonderful, iniciada al final del mes anterior, i va concloure la campanya de la magrana valenciana, amb un increment final en el percentatge de segones qualitats i un 30 % de la fruita que no era comercial a causa d'afeccions de barreneta. A la comarca del Baix Segura, la recollida es desenvolupava de manera escalonada, amb parcel·les totalment tallades davant d'altres on no havien començat les passades. Finalment, a l'Alacantí es va iniciar la collita, que es va prolongar durant tot el mes.
- Castelló: va continuar la recollida de les magranes en les zones del litoral de la província, que és on se situa este cultiu, per l'alta tolerància que té a la salinitat. Les fortes ratxes de vent que van acompanyar els successius temporals que van recórrer la província durant el mes de setembre no van ser favorables per al fruit.
- València: al Camp de Morvedre es va donar per acabada la campanya, que es va caracteritzar per un bon ritme de tall.

Kiwi

- València: a l'Horta Nord va començar el tall del kiwi hayward, i es va recol·lectar entorn d'un terç de la producció total.

Pomera

- Alacant: a l'Alt Vinalopó s'ultimava a l'octubre la collita de la poma fuji, i es realitzaven labors de manteniment a mesura que es completava la collita. De la mateixa manera, durant la primera quinzena, va finalitzar a l'Alcoià la recollida de les varietats verda donzella i fuji amb una reducció significativa de la producció, així com la de roja de Beneixama, perellones i starking, de la qual van destacar la qualitat i el color òptim, així com un percentatge important de fruits amb excés de grandària. Per la seua banda, a la Marina Alta va concloure l'última setmana la recol·lecció de les perellones amb bon calibre i qualitat comercial, i es preveia una



collita abundant. D'altra banda, a l'Alacantí, a la zona de la Sarga, les plantacions estaven en plena fase de tall.

- **Castelló:** les pomeres es van veure afavorides per les pluges del mes de setembre. No obstant això, es van percebre en alguns casos problemes de motejat, per la qual cosa es va aconsellar realitzar un tractament fungicida d'ampli espectre acompanyat d'urea cristal·lina i tractar les fulles caigudes per a eliminar les formes hivernals del fong.

Bresquillera, nectariner i paraguaia

- **Alacant:** al Comtat i a l'Alcoià va finalitzar la recol·lecció de la varietat calante, amb una certa disminució de qualitat, igual que en les plantacions de nectariners del Baix Vinalopó i de l'Alacantí i les de paraguaians a l'Alt Vinalopó. Van començar les labors de poda a mesura que es completaven les collites.

Nispro

- **Alacant:** a la Marina Baixa van continuar les podes de l'arbratge, al mateix temps que començava la floració, més o menys avançada segons la varietat i la ubicació.
- **Castelló:** el cultiu del nispro a l'Alt Palància el mes d'octubre estava amb les gemmes de flor unflades i en algunes partides es va poder observar l'inici de la floració.

Perera

- **Alacant:** a l'Alt Vinalopó es van recollir les últimes parcel·les i es realitzaven labors de manteniment de les parcel·les.

5.8 Fruiters de fruita seca

Ametler

- **Alacant:** durant el mes va acabar la recol·lecció de les plantacions que quedaven per collir i s'iniciaven els treballs de poda i de manteniment aprofitant la senescència i la parada vegetativa del cultiu. En general, la campanya es va caracteritzar per una reducció significativa de la collita respecte de l'any anterior, derivada dels problemes de quallat ocasionats pels diversos episodis climàtics viscuts durant els mesos anteriors, com ara la sequera, les altes temperatures, les pluges intenses i els vents secs. Al Vinalopó Mitjà, juntament amb els pobres rendiments, va destacar la poca grandària de l'ametla, inferior en alguns casos als 14 mm de calibre. A les comarques del Comtat i l'Alcoià, a més del descens en la producció, es va apreciar menys afecció de la vespa de l'ametler, mentre que a la Marina Baixa es van detectar una sèrie de malalties criptogàmiques, com ara la moniliosi i el perdigonat.
- **Castelló:** a l'octubre va acabar la collita de les ametles a la província. La campanya es va avançar respecte del que és normal i, pel que fa a les varietats més primerenques (Antoñeta, belona o Marta), es va iniciar la recol·lecció a finals del mes de juliol, mentre que la de les varietats bovera, Guara i altres varietats d'ametla comuna es va fer a mitjan agost, i durant el setembre es va collir principalment la varietat marcona. Els episodis de pluges del mes de



setembre van alentir la collita, ja que no es va poder accedir a les parcel·les ni dur a terme la recol·lecció mecanitzada per mitjà de sistema de vibradors de paraigua invertit. A més, amb la humitat i les temperatures benignes es va afavorir el creixement de les herbes en els camps d'ametlers, fet que va dificultar encara més la recol·lecció dels fruits que havien caigut a terra. Es va confirmar un descens generalitzat de la producció pels calibres, a conseqüència de la sequera dels mesos primaverals i de les altes temperatures en els mesos estivals. El fet de la grandària reduïda que va presentar l'ametla va provocar que el maneig en les despellorfaïdores no fora fàcil, i la conseqüència va ser que algunes partides no foren acceptades, ja que no es podien trencar les ametles amb facilitat. La campanya va ser normal quant als quilograms produïts, però amb calibres i rendiments baixos.

- València: a l'Horta Sud, els Serrans, la Plana d'Utiel-Requena i la Vall d'Albaida es va donar per acabada la recollida d'ametla. Es va constatar menys grandària dels grans, per la qual cosa, a pesar que el nombre de fruits era més elevat que en la campanya anterior, el rendiment podria baixar.

Avellaner

- Castelló: amb els fruits ja despresos i en el sòl el mes de setembre, durant octubre es va fer la recollida de les avellanes en la majoria dels municipis de l'Alt Maestrat (Benassal i Culla), així com a Zucaina, a l'Alt Millars, llocs on es concentra la producció d'avellanes a la província de Castelló. Actualment, es tracta d'una activitat agrícola complementària i queden pocs agricultors que es dediquen professionalment al cultiu de l'avellana. És per això que se solen aprofitar els caps de setmana per a la recol·lecció, i això provoca que el període de collita s'allargue fins passades les dates nadalenques. En les dècades dels anys setanta i huitanta del segle passat la rendibilitat de les explotacions era alta i generava molta ocupació a la comarca, ja que la recollida era exclusivament manual. A partir dels anys noranta, amb la globalització del comerç i l'entrada de la producció de països com Turquia, va baixar la rendibilitat i es van anar abandonant moltes explotacions. Malgrat el descens gradual de la superfície de producció, Castelló encara continua sent la tercera província amb més cultiu d'Espanya, encara que molt per davall de Tarragona, principal província productora, i en uns valors més pròxims a la producció de Girona. Enguany es preveia una bona campanya, després de l'anterior que va ser dolenta. No obstant això, la sequedat dels mesos primaverals i, sobretot, les altíssimes temperatures del mes d'agost van provocar que els fruits no aconseguiren calibres bons i que els rendiments foren inferiors, sobretot en la varietat negreta, ja que la varietat blanqueta és més resistent als canvis de les condicions meteorològiques. Estos inusuals patrons meteorològics van provocar, igual que en altres cultius de secà, una distorsió en l'estadi fenològic del cultiu. Durant este mes d'octubre es van observar les flors masculines de l'avellaner agrupades en aments en forma d'espiga, mentre que en la zona és més habitual veure'ls a partir de novembre. A Benassal, al llarg del mes d'octubre, i amb la finalitat de fer valdre el principal cultiu del municipi, es van celebrar activitats relacionades amb el cultiu. Es va realitzar l'exposició "Avellana: fruit de tardor", així



com visites interactives a parcel·les d'avellaners, menús específics als restaurants locals i venda de productes elaborats a partir d'avellanes.

Anouer

- Castelló: durant el mes va acabar la recol·lecció a l'Alt Palància i l'Alt Millars de les varietats més tardanes d'anous, com és el cas de la Fernette. Van començar a observar-se ja en els anouers alguns aments d'hivern i l'inici de l'unflament de gemmes. Una vegada acabada la recollida en totes les varietats, es va confirmar un descens de collita a conseqüència de les onades de calor persistents en els mesos de juliol i agost. Els fruits, en línies generals, van ser de calibre baix, i els rendiments del gra van ser inferiors per ompliment baix. Cal sumar-hi els danys per les cremades del sol de ponent, que van provocar una deshidratació dels fruits, malgrat els tractaments realitzats amb l'aplicació de calç mitjançant atomitzador.

5.9 Vinya

Vinya de taula

- Alacant: durant els primers dies del mes va acabar al Vinalopó Mitjà la recol·lecció de la varietat ideal, mentre que el tall de Doña María es va completar uns dies més tard. En esta última, es van registrar més problemes de podridures i incidències d'oïdi, així com una proporció mitjana del 20 % de granulla. A més, les dos varietats van experimentar un descens significatiu de la producció, a causa de factors climàtics, com l'excés de temperatures, i l'alta incidència de plagues i malalties en la campanya. A mitjan mes va quedar pràcticament finalitzada la collita del raïm red globe, amb una incidència elevada de podridura ocasionada per danys de clevillat. Va prosseguir la campanya d'Aledo amb un descens previsible de resultats i afectada per podridures i minves per la grandària inferior dels xanglots. D'altra banda, a l'Alt Vinalopó continuava sense incidències significatives la verema de les varietats tardanes, mentre que a les comarques litorals del Baix Vinalopó i de l'Alacantí va finalitzar la collita en la majoria de les parcel·les, sense que, de moment, s'hagueren iniciat les labors culturals de poda, tractaments i fertilització. Finalment, a la Marina Alta va concloure a principis de mes la recollida de les últimes plantacions de moscatell romà, es va considerar finalitzada la campanya i va començar l'agostejament i la caiguda de les fulles.

Vinya de vinificació

- Alacant: al Vinalopó Mitjà va finalitzar la verema de les varietats més tardanes de raïm de vi, especialment la monastrell, amb un cert retard respecte de campanyes anteriors a causa de la falta de grau alcohòlic del raïm i de les pluges caigudes al setembre. Una vegada conclusa la campanya, va destacar el significatiu descens de la producció en totes les varietats, així com la bona qualitat del raïm i el bon estat sanitari del cultiu. De la mateixa manera, es va posar fi a la recol·lecció a la resta de les comarques productores, com ara la Marina Alta, el Comtat o l'Alt Vinalopó, on una vegada finalitzats els treballs de recollida es van iniciar la prepoda i les labors de manteniment.



- **Castelló:** durant el mes va acabar la verema a les comarques castellonenques. Malgrat vindre la producció avançada, es va haver de paraitzar la collita el mes de setembre a causa dels episodis de pluges, que van impedir l'accés a les vinyes amb normalitat. L'estadi fenològic de la vinya a principis d'octubre va ser de maduració en les varietats més tardanes que s'estaven veremant, mentre que va començar la caiguda de fulles a les parcel·les ja recollides de les varietats més primerenques. Les condicions climàtiques predominants durant el mes van dificultar el cessament de l'activitat vegetativa dels ceps, i la fase de caiguda de fulla es va veure parcialment impedita. Esta situació no va facilitar el procés normal de descens dels materials alimentaris per les parts llenyoses i que es constituïren com a reserves principals als braços, el tronc i les arrels del cep. Segons va anar avançant el mes, es va anar confirmant la previsió d'una lleugera reducció de collita a conseqüència de les successives onades de calor de juliol i agost, que van afectar les zones interiors de la província, que són les que alberguen este cultiu. Pel que fa a la qualitat, va ser millor en les varietats més primerenques en obtindre més gradació d'alcohol. Mentre que, en les varietats tardanes, les humitats del mes de setembre van repercutir negativament en els últims talls. Des del Servei de Sanitat Vegetal, es va indicar en el butlletí d'avisos del mes d'octubre que, amb més de la meitat de la verema realitzada, el control del cuc del raïm (*Lobesia botrana*) havia sigut bo, i que en les parcel·les en les quals es va practicar la tècnica de la confusió sexual, els resultats obtinguts van ser molt satisfactoris. Es van observar danys provocats pel cuc per davall del llindar establert en la gestió integrada de plagues (GIP) i, per tant, no es va necessitar l'aplicació de tractaments fitosanitaris per a controlar-ho.
- **València:** a l'Horta Sud, els Serrans, la Plana d'Utiel-Requena i la Vall d'Albaida la verema es va donar per finalitzada durant el mes i van començar els treballs de poda.

Vivers de vinya

- **Alacant:** als vivers de l'Alt Vinalopó es van iniciar a l'octubre les arrancades en algunes de les parcel·les sense incidències significatives. Al camp es podien apreciar les diverses tonalitats de les varietats diferents.

5.10 Olivar

- **Alacant:** a les comarques del Comtat i de l'Alcoià van continuar les labors de preparació del sòl, iniciades el mes anterior, per a facilitar la recol·lecció imminent, ja que entre el 50 % i el 80 % de la superfície havia canviat de color. En general, es podia apreciar la bona càrrega de fruit en els arbres, fet que presagiava una producció abundant. Per la seua banda, a l'Alt Vinalopó va començar la recollida de primeres parcel·les, tant manual com per mitjà de recol·lectores autopropulsades. Es preveia una millora de la producció respecte de les primeres estimacions, però lluny dels nivells d'anys anteriors. Al Vinalopó Mitjà es va inaugurar al final de mes la collita d'oliva ecològica, mentre que la de l'oliva convencional començaria el mes següent. Cal indicar que, a les parcel·les de secà, molt afectades per les altes temperatures, a penes hi havia producció. Una vegada completada la verolada, es va



iniciar la campanya als municipis litorals de la Marina Alta i la Marina Baixa. Es va observar una bona quantitat d'oliva a les parcel·les de regadiu, mentre que a la Marina Baixa s'apuntava a una reducció important a les parcel·les de secà, més o menys pronunciada segons la localització. A les plantacions de l'Alacantí i el Baix Vinalopó, pràcticament s'havia assolit la grandària definitiva de l'oliva i s'havia completat el viratge de color. A l'Alacantí va començar la recollida amb destinació a oli verge extra i ecològic, i en la majoria de les plantacions s'iniciaria a mitjan novembre.

- **Castelló:** la campanya olivarera durant el mes va estar condicionada per les altes temperatures i per l'absència de precipitacions en la geografia provincial. Les pluges abundants del mes de setembre van ajudar que l'oliva s'omplira, la qual començava a estar molt seca a causa de les altes temperatures i la falta de precipitacions dels mesos de juliol i agost. A les comarques olivereres de la província es va estimar prop del 70 % de la producció d'un any bo. Encara que no tot el territori va presentar la mateixa situació. En la meitat nord del territori provincial hi va haver millors perspectives. Al Baix Maestrat i l'Alt Maestrat, la Plana Alta i l'Alcalatén la collita s'esperava bona, mentre que més al sud, a l'Alt Palància, l'expectativa era que fora millor que l'anterior, però sense arribar a ser bona. A l'octubre, les olives van continuar la maduració amb la biosíntesi de lípids. Es va iniciar la recol·lecció d'olives en parcel·les molt concretes, fonamentalment per a obtindre olis de qualitat d'alta gamma. Els rendiments obtinguts en estos premsatges solen ser baixos, entorn de l'11-13 % d'oli per quilogram d'oliva. Es preveia que la primera setmana de novembre començara la collita d'olives de manera generalitzada. Els preus elevats que s'estan pagant per les olives, així com l'elevat preu que està tenint l'oli, estan afavorint la recuperació de parcel·les d'oliveres abandonades pels propietaris. L'estadi fenològic majoritari del cultiu en les diverses comarques productores de la província va oscil·lar entre els fruits amb el començament de la coloració, els fruits augmentant la coloració específica i els fruits amb el color característic de la varietat, turgents i aptes per a extracció d'oli. Pel que fa a les plagues, les mesures preventives aplicades pels agricultors durant el mes de setembre, mitjançant els tractaments pertinents i el parament de trampes per a captures, van evitar que la mosca de l'olivera (*Bactrocera oleae*) arribara a provocar danys importants.
- **València:** a la Canal de Navarrés l'oliva estava en les últimes fases de desenvolupament i les varietats més primerenques ja eren aptes per a la recol·lecció. En els últims dies del mes es va iniciar la molta, amb un avançament d'una setmana o deu dies respecte de l'habitual, en part a conseqüència de l'interés dels productors davant de l'alt preu de l'oli i el temor als robatoris de la collita al camp. D'altra banda, algunes plantacions a penes presentaven producció, mentre que en unes altres hi havia trencaments de branques pel pes de les olives. A la Vall d'Albaida l'estadi fenològic de l'olivera era el 85-I (50 % de la superfície acolorida). La recol·lecció s'estava avançant, i es registrava bastant activitat a les almàsseres a finals de mes. Anava augmentant la presència de *Bactrocera oleae* amb la disminució de les temperatures, però sense arribar a nivells preocupants. A l'Horta Sud, els Serrans i la Plana d'Utiel-Requena els fruits havien aconseguit la grandària final i es començava a apreciar el



viratge de color. A la Ribera Alta, l'inici de la campanya amb l'obertura de les almàsseres es va produir a mitjan mes, ja que la producció s'havia avançat per la climatologia. L'entrada d'olives es va produir a bon ritme i s'esperaven en general bons resultats en explotacions de regadiu i algunes minves, sobretot en parcel·les de secà. En general, la grandària de les olives era bona per a parcel·les de regadiu i un poc inferior en algunes parcel·les de secà, que havien patit la calor dels últims mesos i havien tingut poca pluja. Per al control de la mosca de l'olivera (*Bactrocera oleae*) es van mantindre operatives les botelles tipus "olipe" per al control de la plaga. Al Camp de Morvedre l'olivar és un cultiu poc representatiu i es destina principalment a autoconsum. Enguany presentava una collita abundant, fins i tot en terres de secà. Malgrat la sequera, les pluges de juny i de setembre hi havien ajudat.

5.11 Garrofera

- **Alacant:** a les comarques de la Marina Alta, la Marina Baixa, l'Alacantí i el Baix Vinalopó va acabar a l'octubre la recollida de garrofa, al mateix temps que s'iniciava la floració que donarà lloc a pròxima collita.
- **Castelló:** al Baix Maestrat i a la Plana Baixa, zones productores de garrofes a la província, va concloure la recol·lecció el mes d'octubre, amb una disminució dels rendiments per hectàrea a conseqüència de l'escassetat de pluges, que va afectar la grandària final de la garrofa. La cotització del garrofi, llavor de la garrofera, en la campanya 2023 no va aconseguir els preus dels anys anteriors. Els agricultors van alentir la recollida i van prioritzar la preparació dels camps per a la collita de l'oliva, cosa que va provocar que en alguns casos es vera perjudicada la qualitat del producte que romanien en el sòl, a conseqüència de les humitats de les abundants pluges de setembre. A principis de mes, l'estadi fenològic de la garrofera al Baix Maestrat i a la Plana Baixa era de plena floració, amb el desenvolupament de la inflorescència hermafrodita i el quallat dels fruits, i a la fi de mes es van poder observar els primers fruits visibles. L'arbre va reiniciar el cicle amb la seua característica floració apètala que naix en raïms que omplien la copa de l'arbre de tonalitats roig fosc o groguenc, segons la varietat. Les inflorescències en la garrofera naixen en les nodositats de les branques de tres a cinc anys i hi apareixen des de juliol fins a desembre. La pol·linització pot ser anemòfila i entomòfila. Els elevats preus de les campanyes precedents van provocar que la indústria agroalimentària buscara alternatives a la utilització de la goma de garrofi com a espessidor natural, que es va decantar per l'ús d'uns altres d'origen químic. Els rendiments als quals arriba el garrofi a la província són diferents, i són millors en la zona productora del nord de la província, amb valors entorn del 10 %, mentre que en la zona central i sud solen ser del 5 %.
- **València:** el mes d'octubre es va donar per finalitzada la recollida de garrofes, amb preus molt per davall dels últims anys. Les garroferes ja estaven quallant la flor de la collita següent. A la Ribera Alta, una vegada acabada la recol·lecció, s'havia iniciat la poda de manteniment i fructificació en algunes parcel·les. A més, en arbres vells es va realitzar el sanejament per a afavorir la brotada i la recuperació dels arbres i les branques velles. La floració en alguns casos havia sigut molt abundant.



5.12 Pastures

El mes d'octubre de 2023 es va iniciar el Pla 2023 de l'assegurança de compensació de pastures d'Agroseguro, que es fonamenta en el mesurament de l'índex de vegetació (NDVI) mitjançant teledetecció. L'NDVI mesura la quantitat i el vigor de la vegetació present a la superfície; el seu valor està relacionat amb el nivell de l'activitat fotosintètica. No té en compte altres indicadors de sequera (pluviometria, humitat del sòl...), encara que hi estiga relacionat. El nom de les comarques és l'utilitzat per Agroseguro, que correspon a la comarcalització agrària del MAPA. La informació d'este índex es pot consultar en l'enllaç següent: [NDVI](#)

En finalitzar el mes de juny, l'índex de vegetació presentava valors superiors a la normalitat en totes les comarques de la Comunitat Valenciana, amb l'única excepció de la comarca de Sagunt.

Per als mesos de juliol, agost i setembre no hi ha cobertura de l'assegurança de pastures, però sí que hi ha informació de l'índex esmentat per a l'assegurança d'apicultura, el qual es va mantindre per damunt de la normalitat en totes les comarques de la Comunitat Valenciana en estos mesos.

El mes d'octubre, amb l'inici del Pla 2023 de l'assegurança de compensació de pastures d'Agroseguro, es va reprendre la publicació de l'Índex de vegetació NDVI, que es va mostrar dins de la normalitat en totes les comarques de la Comunitat Valenciana.

En el quadre següent es pot apreciar l'evolució d'este índex en les tres desenes del mes d'octubre en cada una de les comarques de la Comunitat Valenciana:



	oct-23		
PROVINCIA DE ALICANTE			
CENTRAL			
MARQUESADO			
MERIDIONAL			
MONTAÑA			
VINALOPÓ			
PROVINCIA DE CASTELLÓN			
ALTO MAESTRAZGO			
BAJO MAESTRAZGO			
LA PLANA			
LITORAL NORTE			
LLANOS CENTRALES			
PALANCIA			
PEÑAGOLOSA			
PROVINCIA DE VALENCIA			
ALTO TURIA			
CAMPOS DE LIRIA			
ENGUERA Y LA CANAL			
GANDIA			
HOYA DE BUÑOL			
HUERTA DE VALENCIA			
LA COSTERA DE JÁTIVA			
REQUENA-UTIEL			
RIBERAS DEL JÚCAR			
RINCÓN DE ADEMUZ			
SAGUNTO			
VALLE DE AYORA			
VALLES DE ALBAIDA			



Quadre 6. Índex de vegetació d'Agroseguro. Assegurança de compensació de pastures⁵



6. Annexos

6.1 Índex de quadres

Quadre 1. Temperatures i precipitacions mitjanes ¹	4
Quadre 2. Situació dels embassaments ³	9
Quadre 3. Índex d'escassetat de la conca del Xúquer. Evolució mensual ⁴	11
Quadre 4. Índex d'escassetat de la conca del Segura. Evolució mensual ⁴	12
Quadre 5. Indicadors de sequera prolongada a la conca del Tajo ⁴	13
Quadre 6. Índex de vegetació d'Agroseguro. Assegurança de compensació de pastures ⁵	35

6.2 Índex de gràfics

Gràfic 1. Temperatures mitjanes diàries ¹	5
Gràfic 2. Precipitació diària i acumulada ²	6
Gràfic 3. Estat de la reserva hidràulica a la conca del Xúquer ³	10
Gràfic 4. Estat de la reserva hidràulica a la conca del Segura ³	12
Gràfic 5. Estat de la reserva hidràulica en el subsistema Entrepeñas-Buendía ³	14

6.3 Índex de mapes

Mapa 1. Precipitació acumulada ²	6
Mapa 2. Reserva d'humitat del sòl ²	7
Mapa 3. Índex de precipitació estandarditzat ²	8
Mapa 4. Sequera prolongada per UTS a la conca del Xúquer ⁴	11
Mapa 5. Escenaris d'escassetat per UTE a la conca del Xúquer ⁴	11
Mapa 6. Sequera prolongada per UTS a la conca del Segura ⁴	13
Mapa 7. Escenaris d'escassetat per UTE a la conca del Segura ⁴	13
Mapa 8. Sequera prolongada per UTS a la conca del Tajo ⁴	14
Mapa 9. Escenaris d'escassetat per UTE a la conca del Tajo ⁴	14

6.4 Índex de fonts

¹ Font: Elaboració pròpia amb dades de la xarxa SIAR



² Font: AEMET. Ministeri per a la Transició Ecològica i el Repte Demogràfic

³ Font: *Butlletí hidrològic setmanal* Ministeri per a la Transició Ecològica i el Repte Demogràfic

⁴ Font: Informe mensual de seguiment de la situació de sequera i escassetat Ministeri per a la Transició Ecològica i el Repte Demogràfic.

⁵ Font: Agroseguro. Índex de vegetació de l'assegurança de pastures i apícola