

Octubre 2023

INFORME DE CONJUNTURA I SEGUIMENT DE LA SEQUERA



Secció d'Estudis Agraris. Castelló



CASTELLÓ



ÍNDEX

1.	RESUM	3
2.	INDICADORS AGROMETEOROLÒGICS	5
	2.1 Temperatures	5
	2.2 Precipitació	7
	2.3 Reserva d'humitat del sòl	11
	2.4 Índex de precipitació estandarditzat (Índex de sequera)	12
3.	SITUACIÓ D'EMBASSAMENTS I RECURSOS CIRCULANTS	13
	3.1 Embassaments	13
	3.2 Seguiment d'indicadors de sequera prolongada i d'escassetat	14
4.	DANYS EN ELS CULTIUS I SEQUERA	16
5.	ESTAT DELS CULTIUS.....	19
	5.1 Cereals	19
	5.2 Tubèrculs.....	20
	5.3 Hortalisses.....	20
	5.4 Cítrics	23
	5.5 Fruïters de fruit carnós	26
	5.6 Fruïters de fruita seca	29
	5.7 Garrofera.....	34
	5.8 Vinya	35
	5.9 Olivar.....	35
	5.10 Altres produccions	38
	5.11 Pastures	41
6.	Annexos	43
	Índex de quadres	43
	Índex de gràfics	43
	Índex d'imatges.....	43
	Índex de mapes.....	44
	Índex de fonts	44



1. RESUM

A la província de Castelló, el mes d'octubre va ser **molt càlid i molt sec**, amb una temperatura mitjana obtinguda de les dades subministrades per les estacions de la xarxa SIAR de l'IVIA de 20,0 °C i amb un acumulat de precipitació de 4,7 l/m².

El percentatge d'**humitat del sòl** en les capes superficials es va situar per davall del 10 % en la zona litoral i la meitat sud de la província, mentre que a l'interior i nord de la província va estar entre el 10 % i el 20 %. En les capes profundes els valors van oscil·lar entre el 20 % i el 40 % en la majoria del territori, excepte al Baix Maestrat i part dels Ports, on van arribar a l'interval entre el 40 % i el 60 %.

Pel que fa a l'**índex de precipitació estandarditzat (SPI)**, l'octubre de 2023 es va situar entre -1,5 i -1 al litoral de la província i entre -0,5 i -1 a l'interior, cosa que va indicar que la província es trobava en tendència de sequera meteorològica.

La **reserva hídrica**, durant el mes d'octubre a la conca del Millars, va tornar a perdre volum embassat i va disminuir als 65,9 hm³, la qual cosa representa el 36,3 % sobre la capacitat total de la conca, que s'eleva als 181,6 hm³.

Durant el mes d'octubre es van fer patents els **danys** produïts pels episodis climàtics adversos que van impactar en tot el territori provincial durant el mes de setembre, sobretot en el cultiu de cítrics predominant en el litoral.

Quant a l'estat dels cultius, es van fer treballs de cultiu en les parcel·les que albergaran els **cereals d'hivern**. En relació amb els **cereals d'estiu**, concretament en el cultiu de l'**arròs**, es va procedir a la inundació de les parcel·les.

Es van dur a terme les primeres plantacions de **tubèrculs**, amb la sembra de creïlla de les varietats Monalisa i Red Pontiac.

Pel que fa als **cultius hortícoles**, les altíssimes i inusuals temperatures, sense a penes diferenciació tèrmica entre les diürnes i les nocturnes, van alentir el creixement de moltes de les hortalisses d'hivern, que van tindre dificultat per a arribar a l'òptim comercial.

Quant als **cítrics**, l'inici de la campanya a la província va portar un retard d'uns quinze dies a causa de la meteorologia dels últims mesos, caracteritzada per elevades temperatures tant diürnes com nocturnes. Durant el mes d'octubre, es van fer més evidents els danys en els fruits, produïts pels temporals que van afectar la província al setembre.

Gran part dels **fruiters de pinyol** es trobaven en repòs vegetatiu i va acabar la recol·lecció dels **fruiters de llavor** més tardans, com ara la pomera, el codonyer i la perera.

Les elevades temperatures i la falta de precipitacions dels mesos anteriors no van contribuir a un adequat desenvolupament de la **fruita seca** de la província, ja que estos cultius predominen en l'actualitat sobre terres de secà. La campanya de l'**ametla** va acabar durant el mes, mentre que va continuar la recollida de l'**avellana** i les varietats més tardanes d'**anou**.

Va concloure la collita de **garrofes**, amb una disminució dels rendiments per hectàrea a conseqüència de l'escassetat de pluges, que va afectar la grandària final.



Així mateix, va acabar la verema de la **vinya** durant el mes. Les elevades temperatures, igual que va succeir en altres cultius, van impedir que cessara l'activitat vegetativa dels ceps i la fase de caiguda de fulles es va veure dificultada.

La campanya oleícola es va iniciar amb un lleuger retard en algunes zones productores de la província, pel fet que els arbres estaven molt carregats d'olives i a l'**olivera** li va costar portar-les al punt òptim de recol·lecció, per l'escassetat de precipitacions i les elevades temperatures.

La situació de les **pastures** va ser acceptable a causa de la recuperació que van tindre després de les pluges del mes de setembre.



2. INDICADORS AGROMETEOROLÒGICS

A la província de Castelló, la temperatura mitjana obtinguda de les dades subministrades per les estacions de la xarxa del Sistema d'Informació Agroclimàtica per al Regadiu (SIAR) de l'IVIA va ser de 20,0 °C per al mes d'octubre, 1,8 °C per damunt de la mitjana del període 2008-2022, i es va considerar com a **molt càlid**.

El dia més calorós es va donar a Segorbe el dia 1, quan es va arribar als 32,0 °C, mentre que la temperatura més baixa es va observar el dia 22 en la mateixa localitat, amb tan sols 5,3 °C.

Quant a la precipitació acumulada, es van registrar 4,7 l/m² (xarxa SIAR), un 89,1% per davall de la mitjana del període 2008-2022, i el mes es va qualificar de **molt sec**.

Els valors de precipitació acumulats mitjans mensuals per estació van oscil·lar entre els 9,5 l/m² de Castelló, en la zona de Benadressa, i els 2,2 l/m² de Borriana.

A continuació, es mostra el resum meteorològic mensual de la província realitzat a partir de les dades de l'IVIA recollides per la xarxa SIAR a les estacions agroclimàtiques de la província de Castelló, corresponent al mes d'octubre.

ESTACIÓ	T mitjana de les mitjanes	T màx. de les màximes	T mín. de les mínimes	Humitat relativa mitjana	Velocitat mitjana	Ratxa màxima (km/h)	Eto	Pp total
	(°C)	(°C)	(°C)	(%)	(Km/h)	(Km/h)		(mm)
Benicarló	20,2	30,0	9,3	73,3	3,2	43,2	68,4	3,3
Borriana	20,3	30,7	9,1	73,5	2,2	20,2	66,2	2,2
Castelló Benadressa	19,7	29,7	8,8	73,0	2,9	27,1	63,6	9,5
Onda	20,1	30,2	10,0	67,8	4,5	41,8	80,3	4,0
Ribera de Cabanes	20,8	32,0	10,1	69,2	3,2	25,5	66,5	3,9
San Rafael del Río	19,0	28,6	8,2	74,2	3,3	36,2	67,1	7,7
Segorbe	18,4	32,0	5,3	65,2	3,1	32,6	70,9	5,6
la Vall d'Uixó	20,8	31,2	10,4	64,8	3,0	23,0	72,4	2,8
Vila-real EEA	21,2	31,2	12,7	67,4	5,3	42,3	85,7	3,5

Quadre 1. Resum meteorològic mensual ¹

2.1 Temperatures

A la província de Castelló, la temperatura mitjana obtinguda de les dades subministrades per les estacions de la xarxa del Sistema d'Informació Agroclimàtica per al Regadiu (SIAR) de l'IVIA va ser de 20,0 °C a l'octubre, amb la qual cosa es va superar en 1,8 °C la mitjana del període 2008-2022, i es va considerar com a **molt càlid**.

El mes es va caracteritzar per presentar anomalies càlides diürnes, que es van donar especialment en les zones interiors de la província. En localitats com Morella, Fredes o Castellfort estes anomalies es van situar per damunt dels 3,0 °C. Mentre que en les zones costaneres es van registrar increments de la temperatura un poc inferiors, concretament de 2,2 °C a la localitat de Castelló de la Plana.



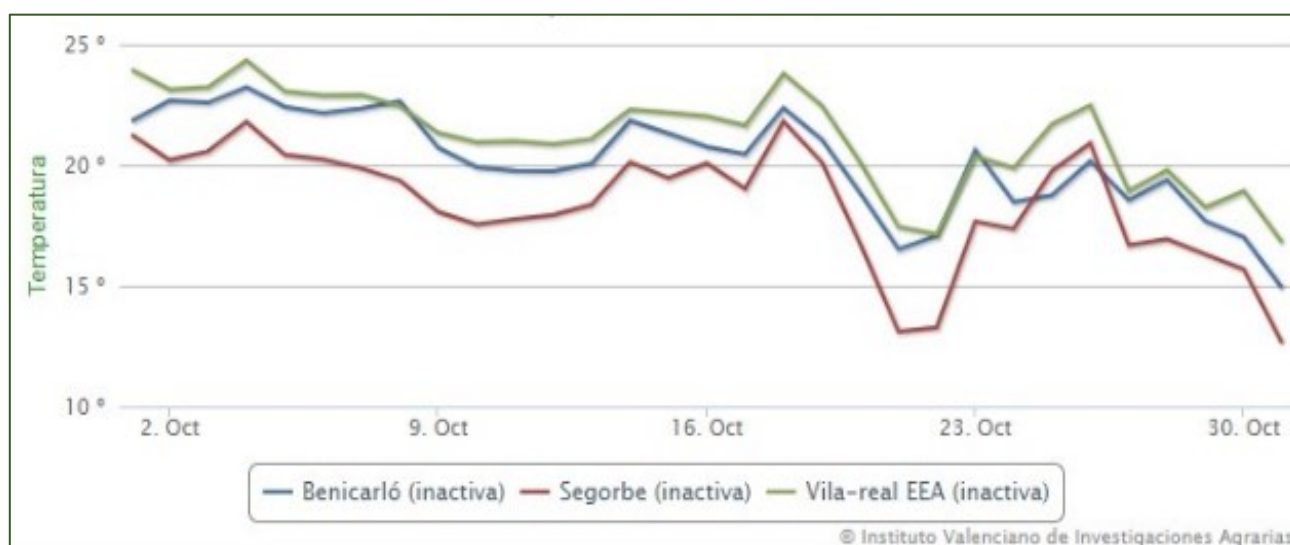
Estes anomalies tèrmiques van situar octubre de 2023, juntament amb octubre de 2013, com al segon mes d'octubre més càlid des d'almenys 1950.

Els valors mitjans mensuals per estació van oscil·lar entre els 18,4 °C de Segorbe i els 21,2 °C de Vila-real.

Cal tindre en compte que les estacions de la xarxa SIAR estan situades en la majoria dels casos en municipis costaners, i enguany les anomalies tèrmiques més importants amb increment de temperatura es van produir en municipis de la zona intermèdia i interior de la província.

El mes va començar amb temperatures elevades en tota la província, tant en les zones costaneres del nord i del sud de la província com en la zona interior, i es van mantindre entorn dels 20,0 °C fins ben entrada la segona quinzena d'octubre.

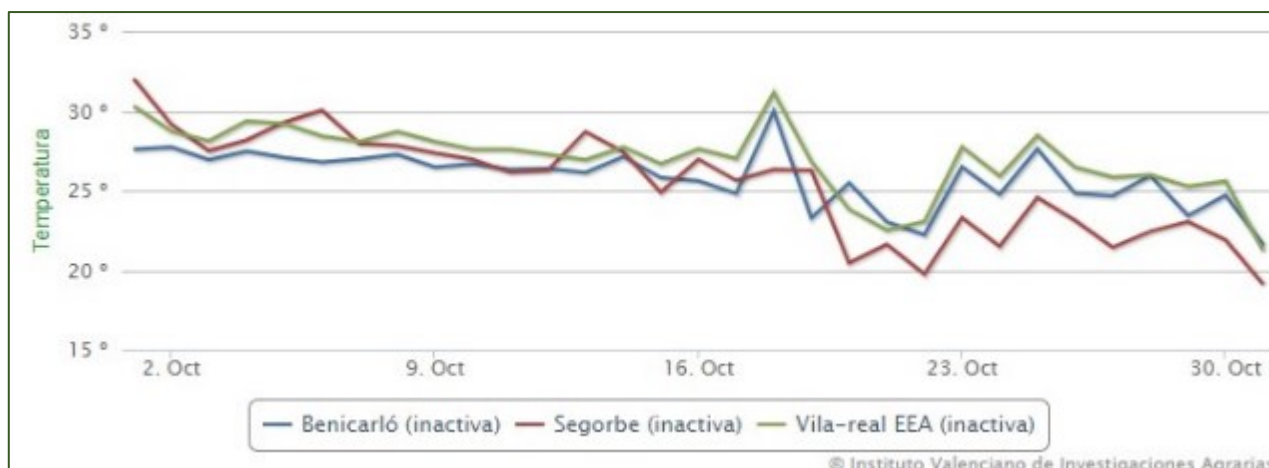
En la gràfica següent es reflectix l'evolució al llarg del mes d'octubre de la temperatura mitjana en dos de les estacions litorals (nord i sud) de la xarxa SIAR i una estació de l'interior de la província.



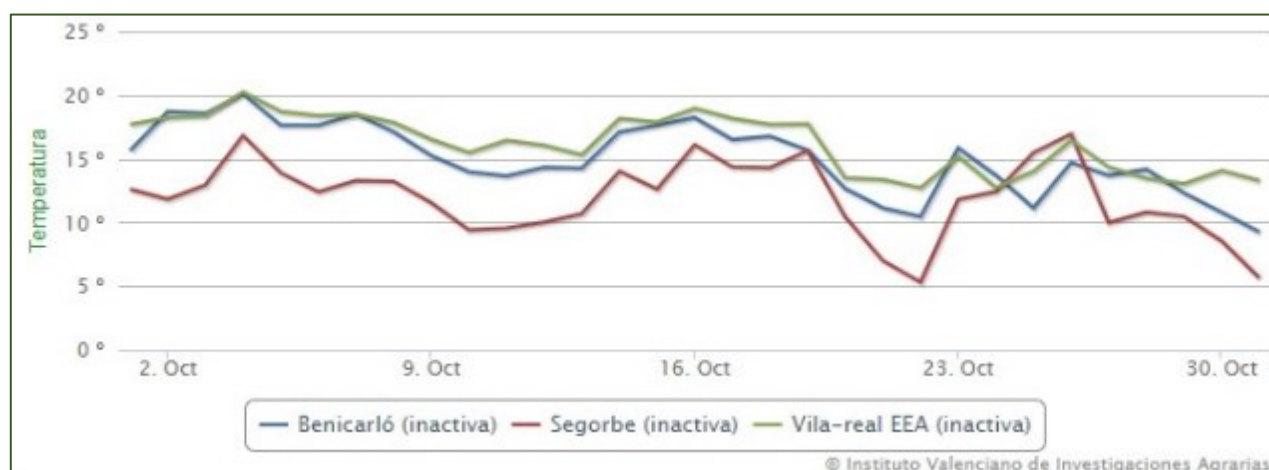
Gràfic 1. Temperatura mitjana ²

En relació amb les temperatures màximes i mínimes, el valor més elevat es va donar a la localitat de Segorbe el dia 1 d'octubre, quan es va arribar als 32,0 °C, mentre que la temperatura més baixa es va registrar el dia 22 d'octubre en la mateixa localitat amb un valor de 5,3 °C.

En les gràfiques següents es pot observar l'evolució al llarg del mes d'octubre de les temperatures màximes i mínimes en dos de les estacions litorals (nord i sud) de la xarxa SIAR i una estació de l'interior de la província de Castelló.



Gràfic 2. Temperatura màxima 2



Gràfic 3. Temperatura mínima 2

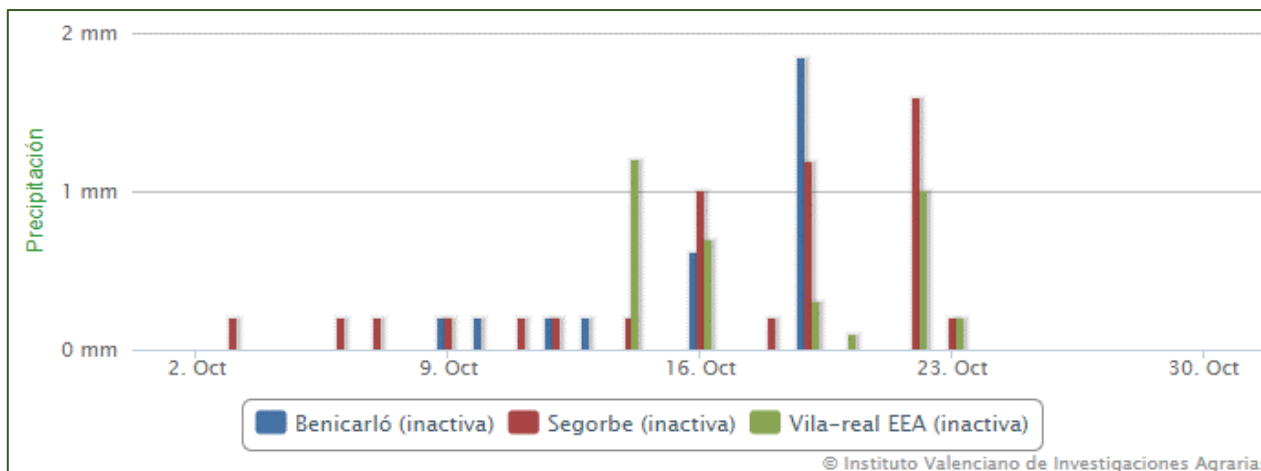
2.2 Precipitació

El mes d'octubre es va caracteritzar a la província de Castelló per l'escassetat de precipitacions, amb un dèficit pluviomètric mitjà del 86 % (AEMET).

Segons la mitjana de precipitació obtinguda amb les dades de l'IVIA recollides per la xarxa SIAR d'estacions agroclimàtiques, les precipitacions acumulades mitjanes van ser de 4,7 l/m², un 89,1% inferior a la mitjana del període 2008-2022. Els acumulats mensuals van oscil·lar per estació entre els 9,5 l/m² obtinguts en la zona de Benadresa, del terme municipal de Castelló, i els escassos 2,2 l/m² de Borriana.

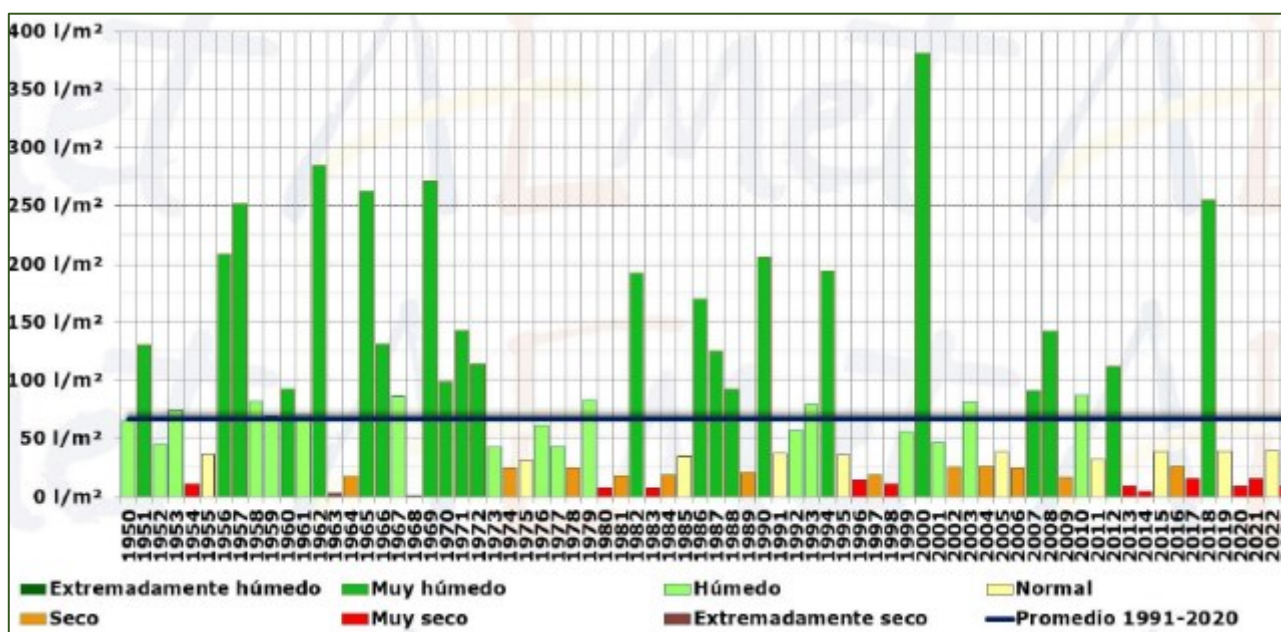
Es va considerar, pels valors esmentats anteriorment, com un mes **molt sec**.

En la gràfica següent es pot apreciar l'evolució al llarg del mes de la pluviometria en dos de les estacions litorals (nord i sud) de la xarxa SIAR i una estació de l'interior de la província de Castelló.



Gràfic 4. Precipitació²

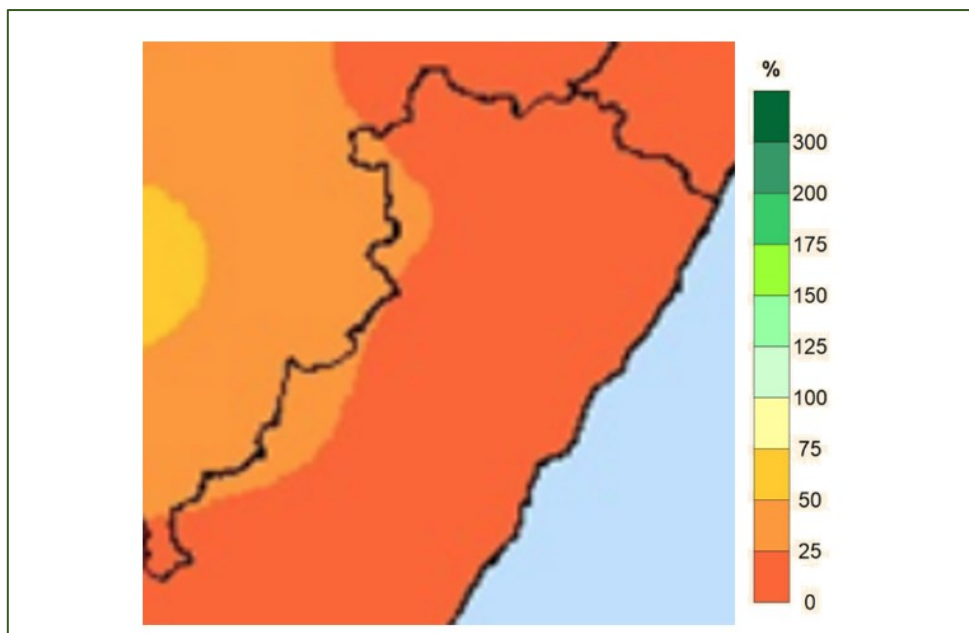
A continuació, es mostren gràficament els valors de precipitació mitjana a la província de Castelló de la sèrie mitjana entre 1950 i 2023 per al mes d'octubre.



Gràfic 5. Precipitació mitjana acumulada a la província de Castelló³

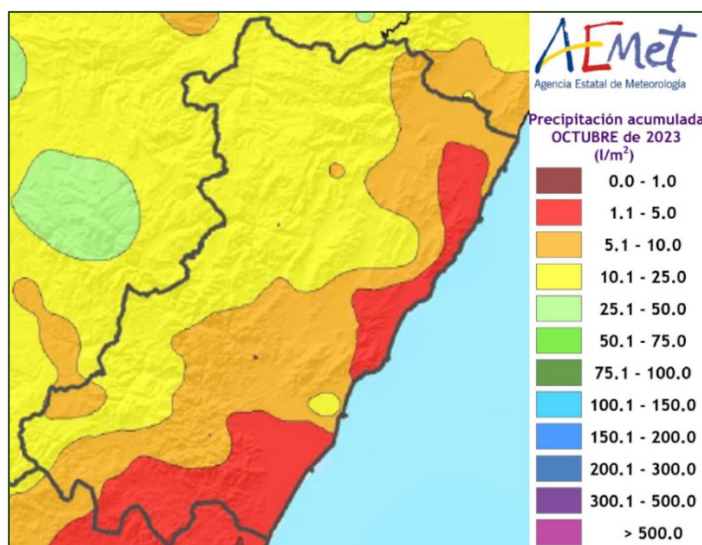
El balanç pluviomètric el mes d'octubre, amb l'excepció del mes de setembre, va tornar a la situació que s'estava prolongant des del mes de juliol amb la catalogació de molt sec.

En tota la província es van presentar acumulats per davall dels 25,0 l/m². Gran part de la província es va situar amb acumulats inferiors als 10 l/m² i el litoral, amb acumulats per davall dels 5,5 l/m².



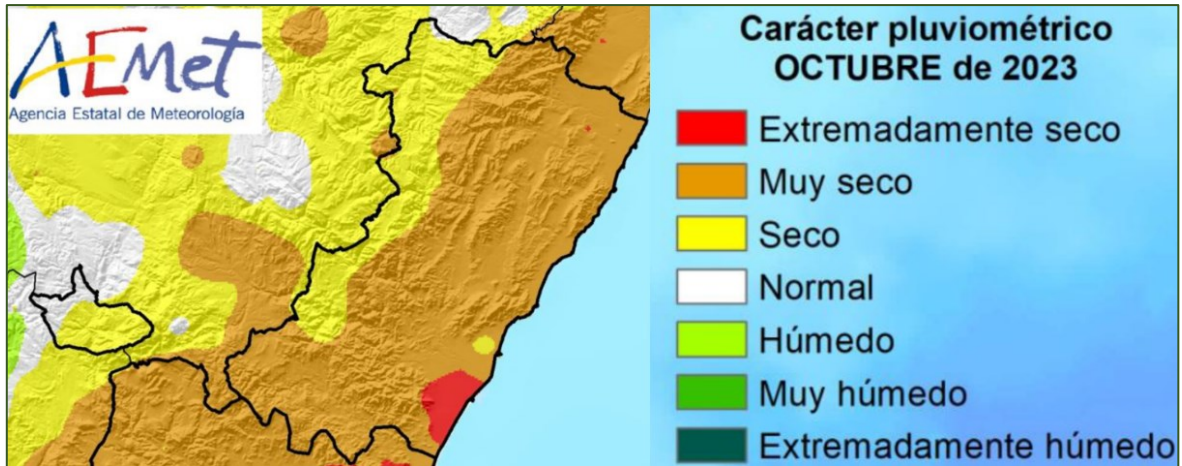
Mapa 1. Percentatge de precipitació l'octubre de 2023 respecte del període 1991-2020 ²

En el mapa següent es pot apreciar la distribució de la precipitació acumulada a la província.



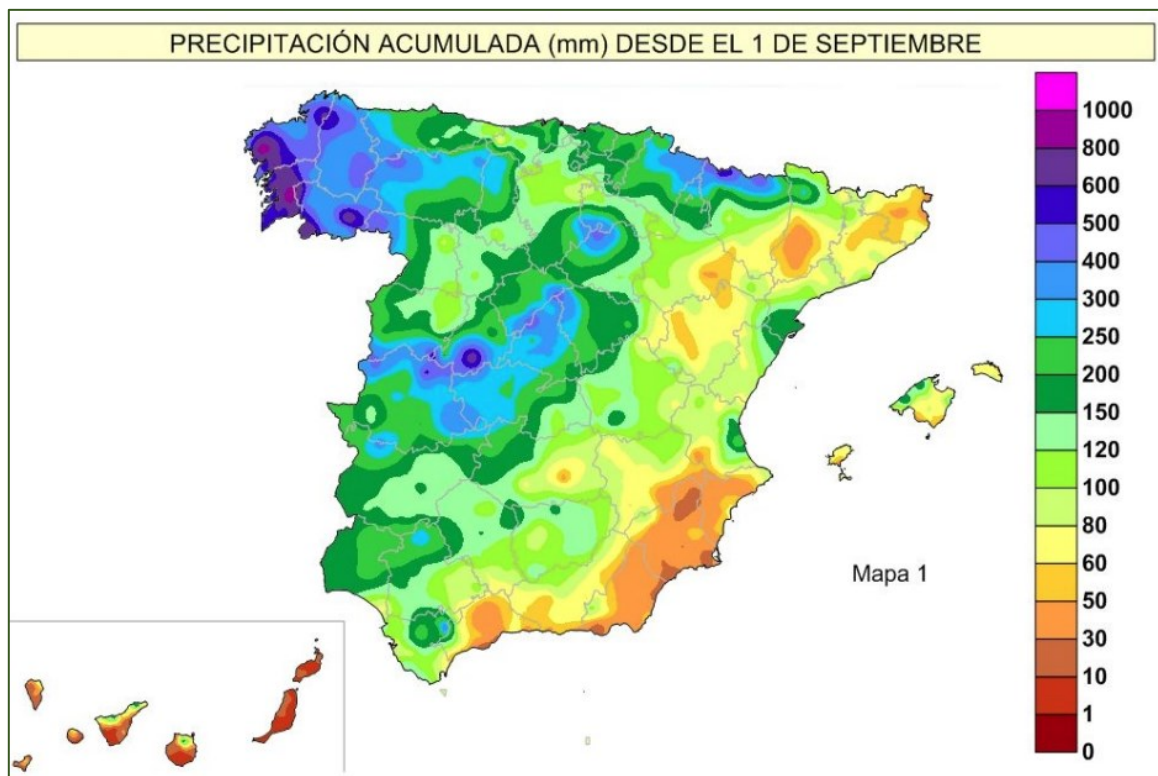
Mapa 2. Precipitació acumulada ²

Al seu torn, es pot observar en el mapa següent el caràcter pluviomètric d'octubre de 2023, que en gran part de la província va ser molt sec i en la zona de la Plana Baixa va arribar a ser extremadament sec.



Mapa 3. Caràcter pluviomètric ³

En el mapa següent es mostra el balanç hídric nacional a data de 31 d'octubre de 2023.



Mapa 4. Balanç hídric nacional ⁴

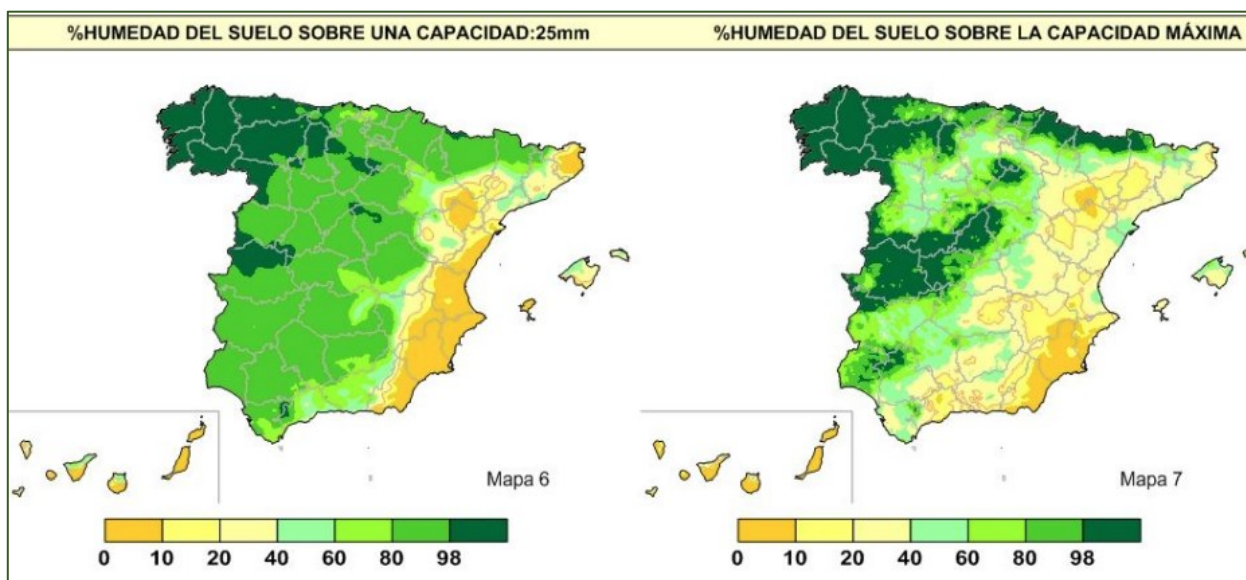
2.3 Reserva d'humitat del sòl

El Butlletí Hídric Nacional, elaborat decennalment per AEMET, recull la situació de la humitat del sòl referida al percentatge d'aigua disponible per a les plantes, en la capa superficial i en profunditat (profunditat de les arrels) per a tot el territori nacional.

Així, el Balanç hídric del sòl elaborat per AEMET a 31 d'octubre de 2023 va mostrar en les **capes superficials** un percentatge d'humitat per davall del 10 % en la zona litoral i la meitat sud de la província, mentre que a l'interior i al nord es va situar entre el 10 % i el 20 %. Això va suposar un notable empitjorament respecte de la situació del mes anterior.

En les **capes profundes** els valors van oscil·lar entre el 20 % i el 40 % en la majoria del territori, excepte al Baix Maestrat i part dels Ports, on els valors van arribar a l'interval entre el 40 % i el 60 %.

A continuació, es mostra el percentatge d'humitat del sòl a 31 d'octubre de 2023 tant per a les capes superficials com per a les profundes.



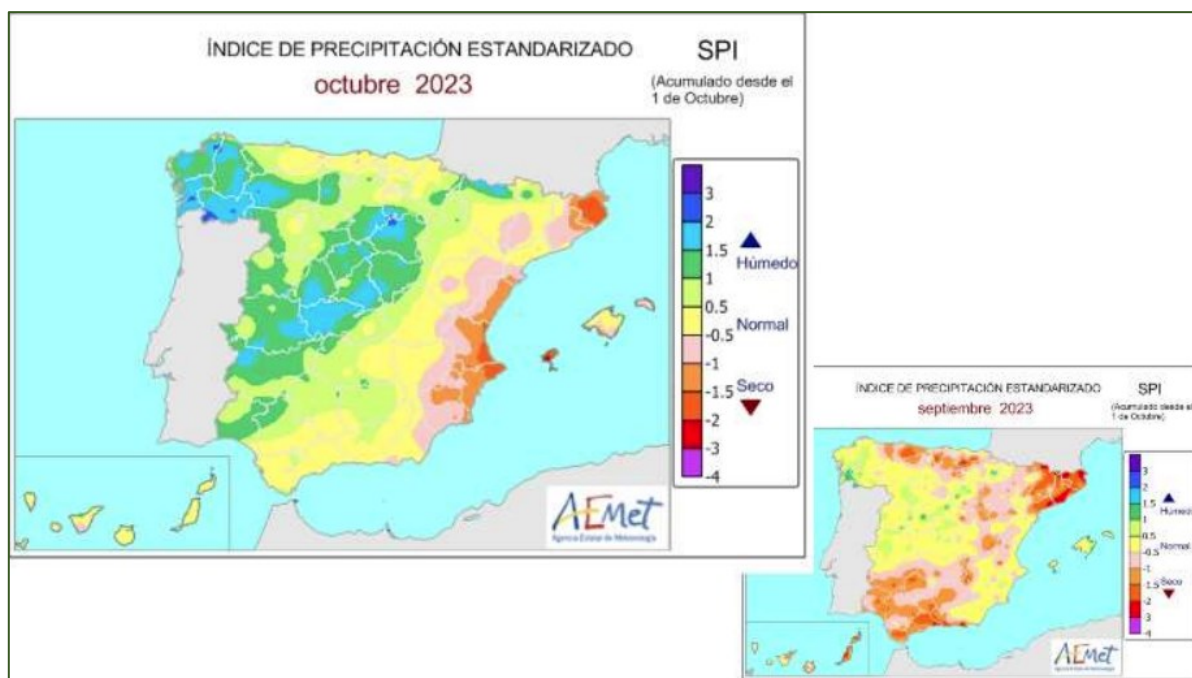
Mapa 5. Percentatge d'humitat del sòl a 31/10/2023 ⁴

2.4 Índex de precipitació estandarditzat (Índex de sequera)

L'Índex de precipitació estandarditzat (SPI) va ser dissenyat a fi de donar compte de les diverses maneres en què el dèficit de precipitació afecta els diferents sistemes de recursos hídrics (humitat del sòl, aigües superficials, aigües profundes, etc.). Els valors positius de l'SPI indiquen una precipitació superior a la mitjana i els valors negatius, una precipitació inferior a la mitjana, per al lloc i el període triats. Valors inferiors a -1 indiquen sequera meteorològica.

L'SPI que elabora mensualment AEMET va reflectir uns valors a la província que es van situar entre -1,5 i -1 al litoral de la província, cosa que va indicar que les zones costaneres de la província es trobaven en sequera meteorològica. Mentre que en les zones interiors l'Índex de precipitació estandarditzat es va situar entre el -1 i el -0,5, lleugerament millor que les zones costaneres, però també amb tendència a la sequera meteorològica.

A continuació, es mostra l'índex de precipitació estandarditzat de la península per als mesos de setembre i octubre.



Mapa 6. Índex de precipitació estandarditzat ³



3. SITUACIÓ D'EMBASSAMENTS I RECURSOS CIRCULANTS

3.1 Embassaments

La **reserva hídrica** durant el mes d'octubre a la conca del Millars va tornar a perdre volum embassat i va disminuir als 65,9 hm³, cosa que representa el 36,3 % sobre la capacitat total de la conca, que s'eleva als 181,6 hm³.

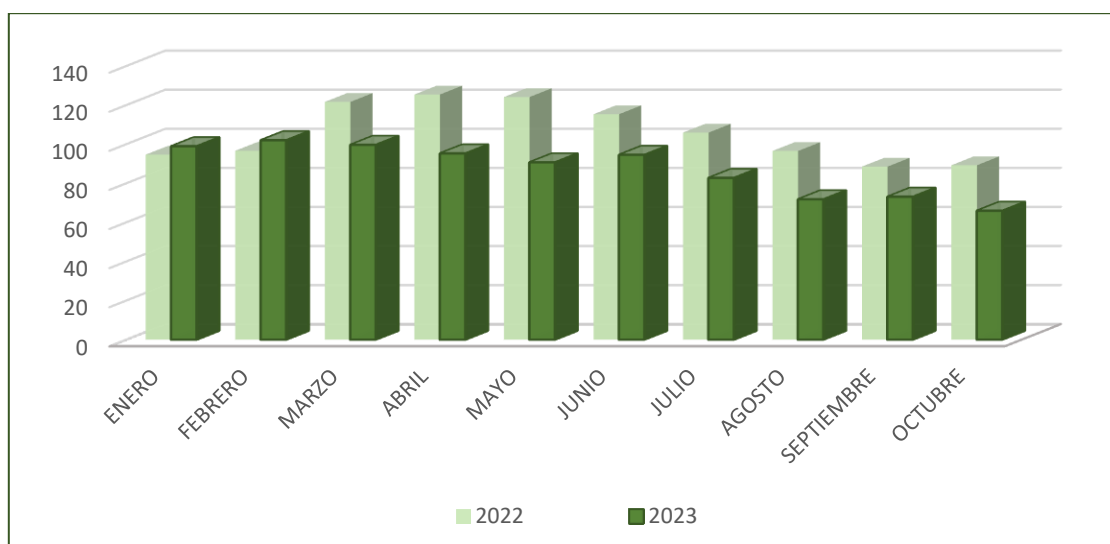
L'octubre de 2022, el nivell dels embassaments de la conca del Millars se situava en 89,2 hm³, i la quantitat embassada va ser superior a la d'este any.

A continuació es mostra la situació dels principals embassaments a data de 6 de novembre de 2023 a la província de Castelló, oferida pel Ministeri per a la Transició Ecològica i el Repte Demogràfic.

EMBALSE	CAPACIDAD Hm3	EMBALSADO Hm3	% S/TOTAL	Variación (en Hm3) respecto 30/10/2023
Sistema MIJARES				
ALCORA	1,4	0,59	43,32%	-0,01
ARENOS	110,9	47,36	42,70%	0,06
MARIA CRISTINA	18,4	2,19	11,87%	-0,09
SICHAR	49,3	15,28	31,00%	-0,94
BALAGUERAS	0,1	0,09	77,78%	0,00
VALBONA	0,5	0,22	44,01%	0,00
MORA DE RUBIELOS	1,0	0,21	21,12%	0,00

Quadre 2. Comunicat de l'estat dels embassaments del sistema del Millars⁵

En el gràfic següent es mostra l'evolució de la capacitat embassada mensual expressada en hm³, per a 2022 i 2023. S'observa que des del mes de març la quantitat embassada en el sistema Millars és inferior a la de 2022.



Gràfic 6. Evolució de la capacitat embassada del sistema del Millars⁶



3.2 Seguiment d'indicadors de sequera prolongada i d'escassetat

En el Pla especial de sequera (PES) vigent, desenvolupat per la Confederació Hidrogràfica del Xúquer (CHX), es diferencia el diagnòstic i la gestió de les situacions de sequera prolongada i les d'escassetat conjuntural de la demarcació.

Per a fer-ho, el PES estableix unitats de gestió territorial diferenciades i un doble sistema d'indicadors.

- Definix sequera prolongada com a la produïda per circumstàncies excepcionals o que no s'han pogut preveure raonablement. Com a indicador de sequera prolongada, s'ha pres l'SPI (Índex de precipitació estandarditzat). Es dividix el territori en 13 unitats territorials (UT), tres de les quals corresponen a la província de Castelló: (1) Sénia - Maestrat, (2) Millars - Plana de Castelló i (3) Palància - les Valls. Cada UT disposa de 47 pluviòmetres representatius (11 a Castelló), a partir dels quals, i mitjançant una ponderació, s'obtenen els **índexs d'estat de sequera (IES)** per a cada UT. Este valor es trobarà entre 0 i 1, i el llindar és el valor 0,3; valors inferiors indicaran sequera i superiors, normalitat.

- D'altra banda, l'escassetat és la situació de falta de recursos hídrics per a atendre les demandes d'aigua previstes. L'escassetat conjuntural, que és objecte de seguiment de l'informe, representa la situació d'escassetat no continuada que, tot i que permet el compliment dels criteris de garantia en l'atenció de demandes, limita temporalment el subministrament de manera significativa. Per al cas d'escassetat, en cada unitat territorial s'han triat diversos indicadors relacionats amb la disponibilitat de recursos, de manera que reflectixen el risc de no satisfer les demandes d'aigua.

En la demarcació hidrogràfica del Xúquer, les variables que s'han triat han sigut les precipitacions mesurades a les estacions meteorològiques, les aportacions dels rius a les estacions d'aforament i les aportacions d'entrades a embassaments, les evolucions dels nivells piezomètrics en els aqüífers i els volums embassats. Com en l'índex de sequera, es combinen i es ponderen les diverses variables utilitzades, amb la qual cosa s'obté l'**índex d'estat d'escassetat (IEE)**. L'interval de valors de l'índex va de 0 a 1 i permet classificar la situació d'escassetat en els quatre nivells següents, que es codificaran amb els colors que s'indiquen en el quadre:

Descripción	Valor del indicador/IEE	Estado/escenario
Ausencia de escasez	1,00-0,50	NORMALIDAD
Escasez moderada	0,50-0,30	PREALERTA
Escasez severa	0,30-0,15	ALERTA
Escasez grave	0,15-0,00	EMERGENCIA

Per a més informació es pot consultar l'informe en la pàgina web següent:

<https://www.chj.es/es-es/medioambiente/gestionsequia/Documents/Informes%20Seguimiento/InformeSequia.pdf>

A continuació, s'indiquen els índexs IES (índexs d'estat de sequera) i IEE (índex d'estat d'escassetat) per al mes d'octubre, així com un seguiment de l'evolució dels últims dotze mesos de l'IEE.



UNIDADES TERRITORIALES E ÍNDICES DEL MES				REPRESENTACIÓN GRÁFICA DE LOS ESCENARIOS SEQUÍA / ESCASEZ	
Código y nombre UTS	IES	IEE			
1 <i>Cenia-Maestrazgo</i>	0,53	0,57			
2 <i>Mijares- Plana de Castellón</i>	0,40	0,50			
3 <i>Palancia- Los Valles</i>	0,31	0,22			

IES: *Índice de Sequía Prolongada*. Valores entre 0 (máx. sequía) y 1 (normalidad); umbral de detección de sequía prolongada IES < 0,30 (rojo), hasta 1 normalidad (amarillo)

IEE: *Índice de Estado de Escasez*.

	Evolución mensual del IEE e indicación del escenario diagnosticado.												ESCENARIO
	nov-22	díc-22	ene-23	feb-23	mar-23	abr-23	may-23	jun-23	jul-23	ago-23	sep-23	oct-23	
1 <i>Cenia-Maestrazgo</i>	0,83	0,58	0,71	0,50	0,56	0,43	0,42	0,46	0,45	0,49	0,7	0,57	PREALERTA
2 <i>Mijares- Plana de Castellón</i>	0,78	0,71	0,67	0,66	0,61	0,53	0,45	0,58	0,58	0,53	0,5	0,5	NORMALIDAD
3 <i>Palancia- Los Valles</i>	0,69	0,58	0,61	0,62	0,51	0,38	0,34	0,33	0,44	0,33	0,37	0,22	PREALERTA

Clasificación del estado del indicador e IEE y del escenario	Descripción	Val. indic. / IEE	Estado/escenario	Descripción	V. indic./IEE	Estado/escenario
	Ausencia de escasez	1,00-0,50	NORMALIDAD	Escasez severa	0,30-0,15	ALERTA
	Escasez moderada	0,50-0,30	PREALERTA	Escasez grave	0,15-0,00	EMERGENCIA

Quadre 3. Informe de seguiment de la sequera i l'escassetat ²

4. DANYS EN ELS CULTIUS I SEQUERA

Per a descriure els danys puntuals en els cultius a la província de Castelló, s'ha tingut en compte la informació subministrada per les oficines comarcals agràries (OCA) i pels col·laboradors de la Secció d'Estudis Agraris de Castelló.

Els efectes de les successives depressions aïllades en nivells alts (DANA) que es van produir durant el mes de setembre, i que van incidir en gran part del territori provincial, es van començar a veure reflectits en camp el mes d'octubre. Estos temporals es van caracteritzar per les pluges torrencials, les fortes ratxes de vent i el graníssol.

La pedra va causar depreciacions en els cultius de les comarques de la Plana Baixa i la Plana Alta, on alguns termes municipals van tindre al voltant del 60 % del seu territori afectat, i es va produir quan els cítrics ja presentaven bon calibre.



Imatge 1. Cítrics amb lesions en la corfa per graníssol ²

El graníssol que va caure va provocar el trencament de glàndules en els fruits, la qual cosa probablement implicarà, en alguns casos, el seu rebuig comercial i la impossibilitat de recol·lectar-los.

En algunes parcel·les molt afectades, els agricultors van optar per realitzar labors d'aclarida de fruits, eliminant els més danyats i tirant-los al sòl. En parcel·les molt concretes, es va arribar a retirar al voltant del 50 % de la collita.



Imatge 2. Labors d'aclarida de cítrics sobre parcel·les afectades per graníssol ²

Un altre problema ocasionat pel graníssol és que la fruita danyada no pot ser emmagatzemada en cambres frigorífiques i posteriorment ser sotmesa a desverdiment, ja que este procés n'afavoriria la podridura; per tant, caldrà esperar que madure en l'arbre, la qual cosa alentirà la campanya.

D'altra banda, la incidència de la mosca del Mediterrani (*Ceratitis capitata* Wied.) es va veure afavorida per les elevades temperatures del mes, que van produir també danys sobre els fruits, i en varietats extraprimerenques de cítrics, com ara l'orogrós o la clemenrubí, es van estimar inicialment sobre un 10 %, mentre que en varietats primerenques l'estimació de la incidència va ser de prop d'un 15 %.

Un altre cultiu, amb menys superfície cultivada en la zona, que també es va veure afectat pel graníssol de setembre va ser l'alvocat. A l'octubre es podien observar els efectes sobre el fruit, que ja estava pràcticament madur per a la recol·lecció, que estava prevista per al mes de novembre.



Imatge 3. Fruit d'avocat danyat per granissol ⁹

Pel que fa a la fruita seca, cal destacar el descens generalitzat de producció d'ametla, avellana i anou a causa dels calibres baixos i els rendiments inferiors que s'han obtingut, a conseqüència de la sequera dels mesos de primavera i de les altes temperatures en els mesos estivals.

Durant la temporada de recol·lecció de les ametles, diversos factors climàtics van influir en el procés. Entre estos factors, els vents que van acompanyar els temporals de setembre, que van resultar especialment perjudicials. A més, la bona climatologia a l'octubre va afavorir l'aparició d'herbes a les parcel·les. Com a conseqüència, en algunes ocasions les ametles no es van recol·lectar per la dificultat que suposava recollir-les del sòl.

A l'octubre, es van observar problemes en el cultiu de carxofes a causa de la verticil·liosi (*Verticillium dahliae*), malaltia que reduïx la quantitat i la qualitat de la producció.

5. ESTAT DELS CULTIUS

5.1 Cereals

Cereals d'hivern

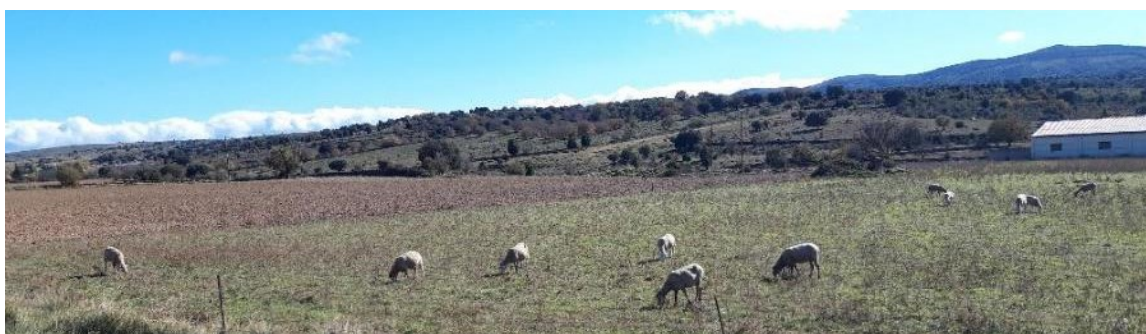
Durant el mes d'octubre, la zona cerealística va experimentar una escassetat de precipitacions de la mateixa manera que va succeir en la resta de província. En particular, la localitat de Forcall va registrar 11 l/m², mentre que a Herbés la quantitat registrada va ser de 18 l/m².

Es van dur a terme labors de preparació per a la sembra, llaurant les superfícies que albergaran els futurs cereals o deixant-les en guaret per a realitzar la rotació de cultius.



Imatge 4. Superfície preparada per a la sembra ¹⁰

En alguns camps on encara no s'havia procedit a fer estes labors, es va poder observar com el bestiar oví va aprofitar els restolls que van quedar després de la sega.



Imatge 5. Aprofitament del restoll per bestiar oví ¹⁰



Cereals d'estiu

Arròs

A l'octubre es va procedir a la inundació dels camps d'arròs després de la sega. Esta operació es va fer amb retard a conseqüència que els aqüífers es trobaven molt buits per la falta de precipitacions.

5.2 Tubèrculs

A l'octubre, es van dur a terme les primeres sèmbrs de creïlla de les varietats Monalisa i Red Pontiac. Si les condicions climàtiques ho permeten i no es produïxen gelades, s'espera que la collita tinga lloc al gener de l'any que ve.

5.3 Hortalisses

La característica principal de la meteorologia del mes va ser la de les altíssimes i inusuals temperatures, sense a penes diferenciació tèrmica entre les temperatures diürnes i nocturnes, que van alentir el creixement de molts productes hortícoles d'hivern.

Al llarg d'octubre es va anar iniciant la collita d'alguns cultius d'hivern i va anar descendint la producció dels cultius d'estiu, que gràcies a les temperatures benignes encara es mantenien en producció.

Les plantacions de brassicàcies, hortícoles típiques d'hivern, van prosseguir el seu desenvolupament vegetatiu, però els va costar aconseguir una qualitat adequada per la falta d'oscil·lació tèrmica entre el dia i la nit. Es trobaven en recol·lecció la col copada arrissada i la floricol blanca. A la fi de mes es van realitzar els primers talls d'escarola i de carxofa.

Va continuar la producció d'encisams, albergínies, cogombres i pimentons, i es va recuperar la de bajoques, afavorida per la bona climatologia. Mentre que en la tomaca, la collita es va veure disminuïda per acostar-se la fi de campanya.

A mitjan mes es va començar a trasplantar l'espínac. Les plantacions de fava van començar el cicle de germinació i es preveia que prompte es tornara a recollir la ceba tendra, que a l'octubre presentava un bon desenvolupament vegetatiu.

Pel que fa als diversos cultius hortícoles, la situació a l'octubre va ser la següent:

Carxofa

Les abundants pluges del mes de setembre van ser beneficioses per al cultiu, la qual cosa va permetre que a mitjan octubre es feren els primers talls de carxofa de segon any, que arriben uns dies abans que les plantacions de carxofa de primer any. La qualitat del producte no va ser òptima a conseqüència de la falta de diferenciació tèrmica entre el dia i la nit, la qual cosa no va afavorir que el producte estiguera tan atapeït i consistent com ho demana el consumidor.

Les primeres estimacions sobre la campanya eren bones.



Imatge 6. Parcel·la cultivada de carxofa. La Vall d'Alba ²

Albergina

Durant el mes d'octubre va seguir la recollida d'albergines, afavorida per les elevades temperatures. La qualitat d'este producte va anar disminuint segons va anar transcorrent el mes i va finalitzar primer el tall de l'albergina ratllada, i posteriorment el de la morada o negra.

Carabasseta

La recol·lecció de la carabasseta verda i blanca va continuar al Baix Maestrat i a la Plana Alta durant tot el mes, amb bona demanda comercial, afavorida per la climatologia. L'origen del producte va ser predominantment de parcel·les cultivades a l'aire lliure.

Carabassa

Al Baix Maestrat va prosseguir la collita de la carabassa de cacauet de la varietat Butternut, tant per a consumir fresca com per a destinar-la a indústria. Mentre que a la Plana Alta va continuar la de la carabassa redona.

Col copada

La campanya de recol·lecció de la col copada, o de cabdell, de fulla arrissada va anar augmentant gradualment segons va transcórrer el mes, amb peces de calibre entorn dels 2 kg per unitat.

Floricol blanca

Igual que va ocórrer amb altres productes hortícoles, les bones temperatures van fer que molta coliflor blanca arribara a l'estat comercial òptim al mateix temps, la qual cosa va provocar que el mercat es vera relativament saturat. No obstant això, el seu consum no es va veure correspost, a conseqüència de les elevades temperatures.

Escarola

Es va iniciar la recol·lecció de l'escarola a mitjan octubre, amb peces entorn dels 2 kg.



Imatge 7. Escaroles. La Vall d'Alba ²

Faves

A la fi de mes es van començar a veure les germinacions primàries de les faves que s'havien plantat durant setembre. Es va observar un bon desenvolupament, afavorit per la bona climatologia i per l'aportació de reg.

Bajoca

Durant octubre va anar augmentant la producció dels tres tipus de bajoca (verda, roja i blanca) a la Plana Alta. Les bones temperatures van afavorir que s'allargara la producció i que els minvaments que hi va haver en els mesos anteriors, a conseqüència de les excessives temperatures d'agost, es veren compensats per la producció d'octubre.

Va predominar el producte procedent de parcel·les a l'aire lliure, i s'esperava que a mitjan novembre s'iniciara la recol·lecció de bajoques procedents d'hivernacle.

Encisam

La producció i la comercialització d'esta hortalissa se sol mantindre constant durant tot l'any al Baix Maestrat i a la Plana Alta, que són les dos zones productores de la província. No obstant això, octubre va començar amb escassetat d'encisam a conseqüència de les pluges i les elevades temperatures de setembre, que van causar depreciacions per podridura. Al seu torn, les elevades temperatures van impulsar una forta demanda.

Segons va anar transcorrent el mes, la qualitat del producte es va anar recuperant i la demanda va seguir elevada a conseqüència de les altes temperatures que van caracteritzar el mes d'octubre.

Cogombre

Octubre va finalitzar amb tota la producció de cogombre procedent de les plantacions d'hivernacle. El producte va tindre bona qualitat.

Pimentó

El tall de pimentons va prosseguir durant pràcticament tot el mes d'octubre, ja que es van mantindre els estàndards de qualitat a causa de les bones temperatures.



En els últims dies del mes va finalitzar la recol·lecció tant del pimentó tipus lamuyo roig com del lamuyo verd. Únicament es va mantindre en la zona de la Plana Alta el cultiu de pimentó dolç italià.



Imatge 8. Cultiu de pimentó lamuyo roig en hivernacle. La Vall d'Alba ⁸

Tomaca

La tomaca produïda a la província durant octubre va procedir principalment de parcel·les d'hivernacles.

Les varietats que es van collir van ser la tomaca raf; la tomaca rosa, principalment procedent de la zona de Torreblanca, i en un volum més reduït la tomaca redona llisa.

5.4 Cítrics

L'inici de la campanya cítrica 2023/2024 a la província de Castelló, a conseqüència de la climatologia caracteritzada per elevades temperatures tant diürnes com nocturnes, va portar un retard entorn dels quinze dies respecte del que és normal.

Octubre va estar marcat per l'estabilitat climàtica i per la falta de diferenciació tèrmica entre el dia i la nit, la qual cosa va repercutir negativament en alguns dels factors que determinen la qualitat final dels cítrics, com ara el color, la grandària, l'acidesa i els sucres.



Imatge 9. Recol·lecció de clementines. Artana ¹¹

Les conseqüències dels temporals amb pedra, que van afectar la província durant el mes de setembre, es van fer evidents en els fruits cítrics a la província durant el mes d'octubre.



Imatge 10. Danys per graníssol i branquejat en cítrics ²

Així, a la Plana Baixa i la Plana Alta es va apreciar que moltes parcel·les estaven afectades a conseqüència del graníssol dels temporals de setembre.

A l'octubre es van collir les produccions de les zones on el temporal no va tindre influència, principalment les zones septentrionals.

A mitjan mes es va iniciar la recol·lecció de la varietat oronules i de l'arrufatina, en aquelles parcel·les que no presentaven danys.



Imatge 11. Varietat clemenrubí. Onda ²



Imatge 12. Recol·lecció de clemenules a finals d'octubre. Onda ²

Posteriorment es va iniciar el tall de la clemenules.

Aquells agricultors amb bones produccions i parcel·les que no van estar afectades pels temporals van demorar l'inici de la recol·lecció. A més, el ritme de tall va començar lent per a no saturar el mercat i, al mateix temps, poder allargar la campanya davant de les evidències de fruit cítric danyat i que no es podrà conservar en cambra, ja que s'afavoriria la velocitat de podridura.



Imatge 13. Taronja nàvel varietat lane late. Borriana ²



Quant a l'estadi fenològic dels diversos grups de cítrics, es resumix en el quadre següent:

COMARCA	GRUP	ESTADI FENO LòGIC	OBSERVACIONS
la Plana Alta	clemenrubí clemenules	83	El fruit està madur per a ser recol·lectat, però no ha adquirit encara el seu color característic
la Plana Alta	híbrids	79	El fruit aconseguix al voltant del 90 % de la seua grandària final
la Plana Alta	taronja	77	El fruit aconseguix al voltant del 70 % de la grandària final
la Plana Baixa	clemenules	83	El fruit està madur per a ser recol·lectat, però no ha adquirit encara el color característic.
la Plana Baixa	híbrids	79	El fruit aconseguix al voltant del 90 % de la grandària final
la Plana Baixa	nàvel	77	El fruit aconseguix al voltant del 70 % de la grandària final

Quadre 4. Estadi fenològic dels cítrics ²

5.5 Fruïters de fruit carnós

Durant el mes d'octubre ja gran part dels **fruïters de pinyol** de la província es trobaven en repòs vegetatiu i va acabar la recol·lecció dels **fruïters de llavor** més tardans, com ara la pomera, el codonyer i la perera, que es van veure afavorits per les pluges de l'anterior mes de setembre.

Des del Servei de Sanitat Vegetal es va recomanar realitzar un tractament preventiu durant el període de caiguda de fulles. En esta fase és quan es produïxen nombroses ferides que són la porta d'entrada de malalties que poden danyar la fusta dels fruïters. A més, és també quan es produïxen les formes hivernals dels fongs, que seran focus d'infecció en la pròxima primavera. Per això, es va aconsellar que, tant en els fruïters de pinyol com en els de llavor, es realitzara un tractament amb un fungicida d'ampli espectre; el més aconsellable és l'ús de compostos de coure.

En els cultius de perera i pomera amb problemes de motejat es va aconsellar afegir-hi urea cristal·lina i tractar les fulles caigudes, a fi d'eliminar les formes hivernals del fong.

No obstant això, en este any 2023, i a causa de les altes temperatures i a l'escassetat de precipitacions, no es va veure un alt desenvolupament de fongs, que són freqüents en tardors amb pluges persistents.

Alvocat

A la fi d'octubre es va iniciar la recol·lecció de la varietat primerenca Bacon, que continuarà durant novembre. Esta varietat d'alvocat, en les zones productores de la província, s'utilitza principalment com a pol·linitzant d'altres varietats d'alvocat i les quantitats comercialitzades no són significatives.



Imatge 14. Alvocat varietat Bacon ²

L'estadi fenològic per a varietats primerenques com ara la Bacon va ser de fruits al 90 %, o més, de la grandària final, que sol ser entre 50 g i 100 g més per peça que en altres varietats d'alvocat. Mentre que en varietats com la Hass, l'estadi fenològic va ser de fruits al 70 % de la grandària final.



Imatge 15. Fruits d'alvocat varietat Hass. ²

Caqui

L'estadi fenològic del caqui a l'octubre va ser el d'evolució cap a fruits madurs. Es va poder observar com els caquis van anar virant de color del groc al taronja intens.

La recol·lecció de les parcel·les més avançades es va iniciar a la fi d'octubre i estava previst que continuara durant novembre.



Imatge 16. Caquis virant de color de groc a taronja ⁸

Cirerer

El cirerer durant el mes d'octubre va presentar una floració inusual.

El seu estadi fenològic hauria d'haver sigut el de gemmes tancades i caiguda de fulles. No obstant això, no va anar així, i els cirerers es van poder observar florits i amb una inusual brotada al Baix Maestrat.



Imatge 17. Cirerer en flor durant octubre. La Salzadella ¹²

De la mateixa manera que en altres cultius llenyosos, les temperatures anòmales del mes van provocar canvis en el desenvolupament vegetatiu i despeses de reserves innecessàries que podrien repercutir en la producció de la pròxima campanya.



Magraner

Durant el mes d'octubre va continuar la recollida de les magranes en les zones del litoral de la província, que és on se situa este cultiu, per l'alta tolerància que hi ha a la salinitat.

Les fortes ratxes de vent que van acompanyar els successius temporals que van recórrer la província durant el mes de setembre no van ser favorables per al fruit.

Nispro

El cultiu del nispro a l'Alt Palància al mes d'octubre es va trobar amb les gemmes de flor unflades i en algunes partides es va poder observar l'inici de la floració.



Imatge 18. Gemmes de flor de nispro unflades ²

5.6 Fruïters de fruita seca

Les elevades temperatures i la falta de precipitacions dels mesos anteriors no van contribuir a un adequat desenvolupament de la fruita seca de la província, ja que estos cultius estan situats majoritàriament sobre terres de secà.

Les fortes ratxes de vent que van acompanyar els temporals del mes de setembre van provocar la caiguda de molta fruita al sòl.

Ametler

Durant octubre va acabar la collita de les ametles a la província.

La campanya es va avançar respecte del que és normal, i pel que fa a les varietats més primerenques (Antoñeta, Belona o Marta), es va iniciar la recol·lecció al final del mes de juliol, mentre que la collita de la varietat bovera, la Guara i altres varietats d'ametla comuna, es va fer a mitjan agost, i durant el setembre es va collir principalment la varietat marcona.



Imatge 19. Ametler a Albocàsser ²

Els episodis de pluges el mes de setembre van alentir la collita, ja que no es va poder accedir a les parcel·les, ni dur a terme la recol·lecció mecanitzada per mitjà de sistema de vibradors de paraigua invertit. A més, amb la humitat i les temperatures benignes es va afavorir el creixement de les herbes en els camps d'ametlers, fet que va dificultar encara més la recol·lecció dels fruits que havien caigut a terra.

Es va confirmar un descens generalitzat de la producció a causa dels calibres baixos i els rendiments inferiors, a conseqüència de la sequera dels mesos primaverals i de les altes temperatures en els mesos estivals.

El fet de la grandària reduïda que va presentar l'ametla va provocar que el maneig en les despelloradores no fora fàcil, i la conseqüència va ser que algunes partides no foren acceptades, ja que no es podien trencar les ametles amb facilitat.



Imatge 20. Calibres diferents d'ametla a l'entrada a la despelloradora ²

La campanya va ser normal quant a la producció, però amb calibres i rendiments baixos.

A l'interior de la Plana Alta i de l'Alt Maestrat, que són les principals zones on se situa el cultiu, la collita va estar dins de la normalitat. En estes comarques, on la rendibilitat obtinguda sol ser superior, els agricultors van poder realitzar les labors de cultiu adequades i la producció es va poder mantindre. Mentre que en altres zones, com el Baix Maestrat, l'Alt Palància i la Plana Baixa, els rendiments obtinguts van ser inferiors, ja que són zones en les quals els productors no realitzen totes les labors de cultiu necessàries perquè s'obté normalment una baixa rendibilitat.

Quant a l'estadi fenològic de l'ametler, pràcticament en totes les zones productores va ser el de formació de les gemmes d'hivern.

No obstant això, i de la mateixa manera que va ocórrer amb altres cultius, es van veure parcel·les amb estadi fenològic de fulles expandides.



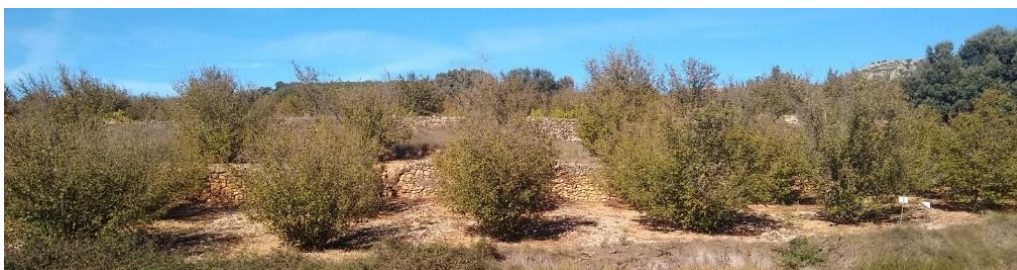
Imatge 21. Vegetació avançada en ametlers. La Plana Baixa ⁸

Les pluges abundants de setembre i les altes temperatures d'octubre van provocar que l'ametler no entrara en latència, i es pogueren observar gemmes vegetatives anticipades.

L'esforç fet pels ametlers en esta brotada fora d'època podria influir negativament en la floració futura.

Avellaner

Amb els fruits ja despresos i en el sòl al mes de setembre, durant octubre es va realitzar la recollida de les avellanes en la majoria dels municipis de l'Alt Maestrat (Benassal i Culla), així com a Zucaina, a l'Alt Millars, llocs on es concentra la producció d'avellanes a la província de Castelló.



Imatge 22. Avellaners. Benassal ⁸

Actualment, es tracta d'una activitat agrícola complementària i queden pocs agricultors que es dediquen professionalment al cultiu de l'avellana. És per això que se solen aprofitar els caps de



setmana per a la recol·lecció, i això provoca que el període de collita s'allargue fins passades les dates nadalenes.

En les dècades dels anys setanta i huitanta del segle passat la rendibilitat de les explotacions era alta i generava molta ocupació a la comarca, ja que la recollida era exclusivament manual. A partir dels anys noranta, amb la globalització del comerç i l'entrada de la producció de països com Turquia, va abaixar la rendibilitat i es van anar abandonant moltes explotacions.

Malgrat el descens gradual de la superfície de producció, Castelló encara continua sent la tercera província amb més cultiu d'Espanya, encara que molt per davall de Tarragona, principal província productora, i en uns valors més pròxims a la producció de Girona.

Enguany es preveia una bona collita, després de la mala campanya anterior. No obstant això, la sequedat dels mesos primaverals i, sobretot, les altíssimes temperatures del mes d'agost van provocar que els fruits no aconseguiren calibres bons i que els rendiments foren inferiors, sobretot en la varietat negreta, ja que la varietat blanqueta és més resistent als canvis de les condicions meteorològiques.

Estos inusuals patrons meteorològics van provocar, igual que en altres cultius de secà, una distorsió en l'estadi fenològic del cultiu. Durant este mes d'octubre es van observar les flors masculines de l'avellaner agrupades en aments en forma d'espiga, mentre que en la zona és més habitual veure'ls a partir de novembre.



Imatge 23. Estat dels aments d'avellaner a l'octubre. Benassal ²

A Benassal, al llarg del mes d'octubre, i amb la finalitat de fer valdre el principal cultiu del municipi, es van celebrar activitats relacionades amb el cultiu. Es va realitzar l'exposició "Avellana: fruit de tardor", així com visites interactives a parcel·les d'avellaners, menús específics als restaurants locals i venda de productes elaborats a partir d'avellanes.



Imatge 24. Varietats d'avellanes en l'exposició "Avellana: fruit de tardor". Benassal ²

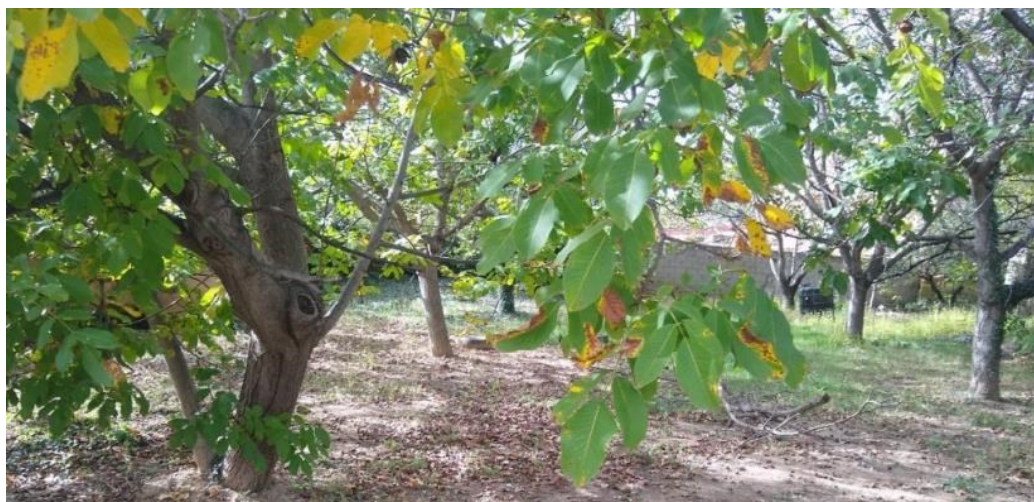
Anouer

Al mes d'octubre va acabar la recol·lecció a l'Alt Palància i l'Alt Millars de les varietats més tardanes d'anous, com és el cas de la Fernette.

Van començar a observar-se ja en els anouers alguns aments d'hivern i l'inici de l'unflament de gemmes.

Una vegada acabada la recollida en totes les varietats, es va confirmar un descens de collita a conseqüència de les onades de calor persistents en els mesos de juliol i agost.

Els fruits, en línies generals, van ser de calibre baix, i els rendiments del gra van ser inferiors per ompliment baix. Cal sumar-hi els danys per les cremades del sol de ponent, que van provocar una deshidratació dels fruits, malgrat els tractaments realitzats amb l'aplicació de calç mitjançant atomitzador.



Imatge 25. Anouers a Benassal ²

5.7 Garrofera

Al Baix Maestrat i a la Plana Baixa, zones productores de garrofes a la província, va concloure la recol·lecció el mes d'octubre, amb una disminució dels rendiments per hectàrea a conseqüència de l'escassetat de pluges, que va afectar la grandària final de la garrofa.

La cotització del garrofí, llavor de la garrofera, en la campanya 2023 no va aconseguir els preus dels anys anteriors.

Els agricultors van alentir la recollida, prioritzant la preparació dels camps per a la collita de l'oliva, cosa que va provocar que en alguns casos es vera perjudicada la qualitat del producte que romanía en el sòl, a conseqüència de les humitats de les abundants pluges de setembre.

A principi de mes, l'estadi fenològic de la garrofera al Baix Maestrat i a la Plana Baixa era el de plena floració, amb el desenvolupament de la inflorescència hermafrodita i el quallat dels fruits, i a la fi de mes es van poder observar els primers fruits visibles.

L'arbre va reiniciar el cicle amb la seua característica floració apètala que naix en raïms que omplín la copa de l'arbre de tonalitats roig fosc o groguenc, depenent de la varietat. Les inflorescències en la garrofera naixen en les nodositats de les branques de tres a cinc anys i apareixen des de juliol fins a desembre. La pol·linització pot ser anemòfila i entomòfila.



Imatge 26. Primeres fases del fruit de la garrofera a la Vall d'Uixó ¹¹

Amb la recol·lecció ja pràcticament finalitzada, la demanda no va arribar als volums dels anys anteriors, circumstància que es va veure reflectida en els preus.



Els elevats preus de les campanyes precedents van provocar que la indústria agroalimentària buscara alternatives a la utilització de la goma de garrofi com a espessidor natural, que es va decantar per l'ús d'uns altres d'origen químic.

Els rendiments als quals arriba el garrofi a la província són diferents, i són millors en la zona productora del nord de la província, amb valors entorn del 10 %, mentre que en la zona central i sud solen ser del 5 %.

5.8 Vinya

Durant el mes va acabar la verema a les comarques castellonenques. Malgrat vindre la producció avançada, es va haver de paraitzar la collita el mes de setembre a causa dels episodis de pluges, que van impedir l'accés a les vinyes amb normalitat.

L'estadi fenològic de la vinya a principis del mes d'octubre va ser de maduració en les varietats més tardanes que estaven sent veremades, mentre que es va iniciar la caiguda de fulles a les parcel·les ja recollides de les varietats més primerenques.

Les condicions climàtiques predominants durant octubre van ser d'altres temperatures que van dificultar el cessament de l'activitat vegetativa dels ceps, i la fase de caiguda de fulla es va veure parcialment impedida. Esta situació no va facilitar el procés normal de descens dels materials alimentaris per les parts llenyoses i la seua constitució com a reserves principals als braços, el tronc i les arrels del cep.

Segons va anar avançant el mes d'octubre, es va anar confirmant la previsió d'una lleugera reducció de collita a conseqüència de les successives onades de calor de juliol i agost que van afectar les zones interiors de la província, que són les que alberguen este cultiu.

Pel que fa a la qualitat, va ser millor en les varietats més primerenques en obtindre més grau d'alcohol. Mentre que, en les varietats tardanes, les humitats del mes de setembre van repercutir negativament en els últims talls.

Des del Servei de Sanitat Vegetal, es va indicar en el butlletí d'avisos del mes d'octubre que, amb més de la meitat de la verema realitzada, el control del cuc del raïm (*Lobesia botrana*) havia sigut bo, i que en les parcel·les en les quals es va practicar la tècnica de la confusió sexual, els resultats obtinguts van ser molt satisfactoris.

Es van observar danys provocats pel cuc per davall del llindar establert en la gestió integrada de plagues (GIP) i, per tant, no es va necessitar l'aplicació de tractaments fitosanitaris per a controlar-ho.

5.9 Olivar

La campanya olivarera durant el mes d'octubre va estar condicionada per les altes temperatures i per l'absència de precipitacions en la geografia provincial. Les pluges abundants del mes de setembre van ajudar a l'ompliment de l'oliva, que començava a estar molt seca a causa de les altes temperatures i la falta de precipitacions dels mesos de juliol i agost.

A les comarques olivareres de la província es va estimar entorn del 70 % de la producció d'un any bo.

Encara que no tot el territori va presentar la mateixa situació. En la meitat nord del territori provincial hi va haver millors perspectives de campanya. Al Baix Maestrat i l'Alt Maestrat, a la Plana Alta i a l'Alcalatén la collita s'esperava bona, mentre que més al sud, a l'Alt Palància, s'esperava que fora millor que l'anterior, però sense arribar a ser bona.

A l'octubre, les olives van continuar la maduració amb la biosíntesi de lípids.

Es va iniciar la recol·lecció d'olives en parcel·les molt concretes, fonamentalment per a obtindre olis de qualitat d'alta gamma. Els rendiments obtinguts en estos premsatges solen ser baixos, entorn de l'11 % o el 13 % d'oli per quilogram d'oliva.

Es preveia que la primera setmana de novembre començara la collita d'olives de manera generalitzada. S'esperava que els rendiments augmentaren fins a aconseguir valors d'entre el 18 % i el 20 % d'oli per quilogram d'oliva.



Imatge 27. Olivera. Canet lo Roig ¹³

La campanya ve lleugerament retardada en algunes zones productores de la província, perquè els arbres estan molt carregats d'oliva i a l'olivera li està costant portar-les al punt òptim de recol·lecció.

Els elevats preus que s'estan pagant per les olives, així com l'elevat preu que està tenint l'oli, estan afavorint la recuperació de parcel·les d'oliveres abandonades pels propietaris.



Imatge 28. Olives. La Vall d'Alba ⁸



Durant el mes d'octubre, l'estadi fenològic majoritari del cultiu a les diverses comarques productores de la província va oscil·lar entre els fruits amb el començament de la coloració, els fruits augmentant la coloració específica i els fruits amb el color característic de la varietat, turgents i aptes per a extracció d'oli.



Imatge 29. Olives virant el color. La Vall d'Uixó ⁸

Es detalla a continuació l'estadi fenològic observat a les comarques productores:

COMARCA	ESTADI FENOLÒGIC	OBSERVACIONS
la Plana Baixa (interior)	81	Començament de la coloració dels fruits
la Plana Alta i l'Alcalatén	85	Augmenta la coloració específica dels fruits
l'Alt Palància	81	Començament de la coloració dels fruits
el Baix Maestrat (interior)	81	Començament de la coloració dels fruits
	85	Augmenta la coloració específica dels fruits
el Baix Maestrat (litoral)	85	Augmenta la coloració específica dels fruits
	88	Fruits amb el color característic de la varietat, turgents i aptes per a extracció d'oli
l'Alt Maestrat	81	Començament de la coloració dels fruits

Quadre 5. Estadi fenològic de l'olivera ⁸

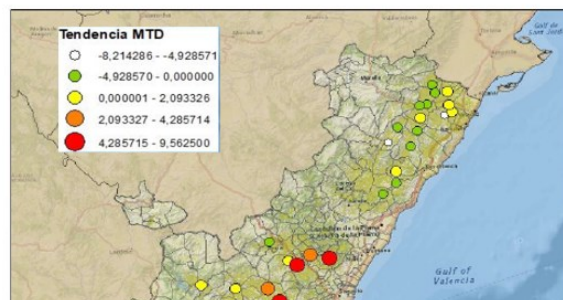
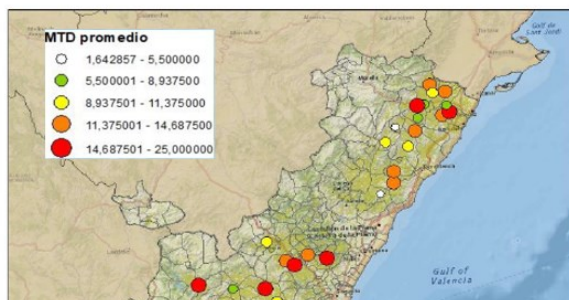
Pel que fa a les plagues, les mesures preventives aplicades pels agricultors durant el mes de setembre, mitjançant els tractaments pertinents i el parament de trampes per a captures, van evitar que la mosca de l'olivera (*Bactrocera oleae*) arribara a provocar danys importants.

En el mapa següent es poden veure els nivells poblacionals i la tendència observada en la setmana 43. Com és habitual a la província, les poblacions més grans es registren al Baix Maestrat. En esta comarca radica la concentració més gran de superfície de cultiu del territori. No obstant això, les poblacions de mosca han anat descendint durant octubre gràcies al control que han dut a terme els agricultors.

Semana 43 Isosmoscas. Niveles poblacionales y tendencia de la población silvestre

Nivel Poblacional Puntos de control *Bactrocera oleae* 2.023

Tendencia Puntos de control *Bactrocera oleae* 2.023



Mapa 7. Isosmosques. Nivells poblacionals i tendència de la població silvestre ¹⁵

5.10 Altres produccions

Apicultura

Com ja s'ha indicat amb anterioritat, el mes d'octubre es va caracteritzar per les elevades temperatures i l'absència de precipitacions.

La climatologia de les últimes setmanes de setembre va ajudar al fet que el camp tornara a tindre vigor i que moltes espècies vegetals tingueren una floració tardana.

Les altes temperatures de finals de setembre van afavorir la floració del romer i del bruc. També va florir el timó i, paradoxalment, es van observar a la Plana Alta i a la Plana Baixa algunes parcel·les de cítrics en flor. Així com al Baix Maestrat, on es va produir una inusual segona floració en els cirerers de la localitat de la Salzedella.



Imatge 30. Flor de cirerer. La Salzedella ⁸



Estes floracions van afavorir l'activitat dels bucs el mes d'octubre i amb això l'autoproveïment i la generació de reserves de cara a l'època hivernal.

Els apicultors, amb les càlides temperatures del mes de setembre i el bon temps que va seguir a l'octubre, van tindre esperances de poder realitzar algun tall addicional durant la tardor de mel de mil flors i romer. A més, l'activitat dels bucs va fomentar que s'enfortiren de cara a l'hivern i que no fora necessari invertir en l'alimentació externa dels apiaris.

Però segons va anar transcorrent el mes, com que no van cessar les elevades temperatures i no van arribar precipitacions, juntament amb la falta d'hores fred, es va començar a provocar l'esgotament dels bucs.

A l'octubre va finalitzar l'estoc de la mel de flor del taronger. Quant a la mel de romer, pràcticament tampoc quedava producte i els preus van anar descendint segons va avançar el mes. Pel que fa a la mel de mil flors, amb l'encoratjament per la climatologia, s'estava esperant si es podien realitzar nous talls per la floració tardana, abans de la parada hivernal.

El consum de mel a l'octubre va estar paralitzat, les elevades temperatures no van afavorir el consum de mel.

Després de detectar la presència de la *Vespa velutina* a la província, els apicultors van mostrar la seua preocupació per la possible expansió d'esta espècie invasora que provoca alta mortalitat en els apiaris i la possible repercussió en l'activitat apícola.

Altres espècies de vespa carnissera, com ho és la *Vespa cabro*, sí que són habituals a la província de Castelló, i en principi sense causar danys de consideració, més aviat podria coadjuvar al control de les velutines, ja que n'és depredadora.



Imatge 31. Vespa cabro a Benicàssim ²

Ornamentals

Va començar la campanya d'hivern amb la comercialització del ciclamen, i amb el cultiu de ponsètia perquè entrara en mercat a partir del mes de novembre.

El ciclamen, a més de la comercialització per a particulars, es va utilitzar molt per a la decoració d'espais públics.



Imatge 32. Hivernacle amb ciclamen a Benicarló ²

Tòfona

Octubre va ser molt càlid i molt sec en la geografia provincial. Este fet va influir negativament en el desenvolupament de les tòfonas abans de començar la campanya, malgrat l'alleujament que van suposar les precipitacions del mes de setembre per al manteniment del cultiu.

En les primeres eixides a camp realitzades pels productors, les estimacions a les parcel·les de secà no van ser bones. En el cas del cultiu en regadiu van ser millors, però sense ser òptimes.

Al novembre està previst l'inici de la recol·lecció de la tòfona.



Imatge 33. Plantació de carrasques tofoneres de 5 anys. Benassal ²

5.11 Pastures

La precipitació registrada durant el mes va ser molt escassa i clarament inferior als paràmetres normals per a un mes d'octubre. Així i tot, la situació de les pastures va ser acceptable a causa de la recuperació que van tindre després de les pluges de setembre.

No obstant això, a la fi de mes van començar a disminuir tant en quantitat com en qualitat, per les altes temperatures i l'escassetat de precipitacions.



Imatge 34. Pasturatge a Castellfort. ¹⁴

L'escassetat de precipitacions va provocar que els ramaders començaren a l'octubre a aprovisionar-se d'aigua per al subministrament de la ramaderia en extensiu, davant de l'escassetat d'aigua en les basses i els aqüífers. Als Ports es va estar subministrant aigua mitjançant camions cisterna des de les basses que la Conselleria d'Agricultura, Ramaderia i Pesca té habilitades en diversos punts de la comarca.

Tan sols en la zona dels Ports i a l'Alt Maestrat la mitjana dels registres de precipitacions mensuals van sobrepassar els 10 l/m². En la resta de les comarques, la mitjana va estar per davall d'estos 10 l/m², i en moltes zones els registres de precipitacions acumulades van ser inferiors als 5 l/m².

El percentatge d'humitat del sòl en la zona litoral i la meitat sud de la província es va situar per davall del 10 %, mentre que a l'interior i el nord de la província el percentatge va ser lleugerament superior i es va situar entre el 10 % i el 20 % en les **capes superficials** del sòl. Això va suposar un empitjorament respecte de la situació que va presentar el mes anterior.

En les **capes profundes** els valors van oscil·lar predominantment entre el 20 % i el 40 % en la majoria del territori, excepte en la zona del Baix Maestrat i part de la zona dels Ports, on els valors es van situar entre el 40 % i el 60 % sobre la capacitat màxima del sòl.

Els cultius ferratgers per a la suplementació de l'alimentació de la ramaderia en extensiu també es van veure compromesos davant de l'escassetat de precipitacions i les altes temperatures. Els rendiments s'auguraven baixos, i probablement disminueix la producció, tant per a aprofitament en fresc com per a ensitjament.

La falta de precipitacions primaverals va condicionar el desenvolupament dels cereals de gra, i moltes parcel·les es van quedar sense collir. No obstant això, les precipitacions de maig, juny i juliol



van facilitar el creixement de vegetació espontània en estes parcel·les, i almenys en les zones ramaderes, en alguns casos, es va poder aprofitar com a fenc, i en altres casos es va procedir a emmagatzemar-lo com a ensitjament.

D'altra banda, el Pla 2023 de l'assegurança de compensació de pastures d'Agroseguro, que es fonamenta en el mesurament de l'índex de vegetació (NDVI) mitjançant teledetecció i que mesura la quantitat i el vigor de la vegetació present en la superfície, té el valor relacionat amb el nivell de l'activitat fotosintètica. No mesura altres indicadors de sequera (pluviometria, humitat del sòl...), encara que hi estiguen relacionats. La informació d'este índex es pot consultar en l'enllaç: [NDVI](#).

El mes d'octubre, este índex va estar per damunt de la mitjana en totes les comarques de la província de Castelló.



Imatge 35. Ensitjament a Ares del Maestrat ²



6. Annexos

Índex de quadres

Quadre 1. Resum meteorològic mensual ¹	5
Quadre 2. Comunicat de l'estat dels embassaments del sistema del Millars ⁵	13
Quadre 3. Informe de seguiment de la sequera i l'escassetat ⁷	15
Quadre 4. Estadi fenològic dels cítrics ⁸	26
Quadre 5. Estadi fenològic de l'olivera ⁸	37

Índex de gràfics

Gràfic 1. Temperatura mitjana ²	6
Gràfic 2. Temperatura màxima ²	7
Gràfic 3. Temperatura mínima ²	7
Gràfic 4. Precipitació ²	8
Gràfic 5. Precipitació mitjana acumulada a la província de Castelló ³	8
Gràfic 6. Evolució de la capacitat embassada del sistema del Millars ⁶	13

Índex d'imatges

Imatge 1. Cítrics amb lesions en la corfa per graníssol ⁸	16
Imatge 2. Labors d'aclarida de cítrics sobre parcel·les afectades per graníssol ⁸	17
Imatge 3. Fruit d'alvocat danyat per graníssol ⁹	18
Imatge 4. Superfície preparada per a la sembra ¹⁰	19
Imatge 5. Aprofitament del restoll per bestiar oví ¹⁰	19
Imatge 6. Parcel·la cultivada de carxofa. La Vall d'Alba ⁸	21
Imatge 7. Escaroles. La Vall d'Alba ⁸	22
Imatge 8. Cultiu de pimentó lamuyo roig en hivernacle. La Vall d'Alba ⁸	23
Imatge 9. Recol·lecció de clementines. Artana ¹¹	23
Imatge 10. Danys per graníssol i branquejat en cítrics ⁸	24
Imatge 11. Varietat clemenrubí. Onda ⁹	24
Imatge 12. Recol·lecció de clemenules a finals d'octubre. Onda ⁹	25
Imatge 13. Taronja nàvel varietat lane late. Borriana ⁹	25
Imatge 14. Alvocat varietat Bacon ⁸	27
Imatge 15. Fruits d'alvocat varietat Hass. ⁹	27
Imatge 16. Caquis virant de color de groc a taronja ⁸	28
Imatge 17. Cirerer en flor durant octubre. La Salzedella ¹²	28
Imatge 18. Gemmes de flor de nispro unflades ⁸	29
Imatge 19. Ametler a Albocàsser ⁸	30
Imatge 20. Calibres diferents d'ametla a l'entrada a la despellorfadora ⁸	30
Imatge 21. Vegetació avançada en ametlers. La Plana Baixa ⁸	31
Imatge 22. Avellaners. Benassal ⁸	31
Imatge 23. Estat dels aments d'avellaner a l'octubre. Benassal ⁸	32
Imatge 24. Varietats d'avellanes en l'exposició "Avellana: fruit de tardor". Benassal ⁸	33



Imatge 25. Anouers a Benassal ⁸	33
Imatge 26. Primeres fases del fruit de la garrofera a la Vall d'Uixó ¹¹	34
Imatge 27. Olivera. Canet lo Roig ¹³	36
Imatge 28. Olives. La Vall d'Alba ⁸	36
Imatge 29. Olives virant el color. La Vall d'Uixó ⁸	37
Imatge 30. Flor de cirerer. La Salzadella ⁸	38
Imatge 31. Vespa cabro a Benicàssim ⁸	39
Imatge 32. Hivernacle amb ciclamen a Benicarló ⁸	40
Imatge 33. Plantació de carrasques tofoneres de 5 anys. Benassal ⁸	40
Imatge 34. Pasturatge a Castellfort. ¹⁴	41
Imatge 35. Ensitjament a Ares del Maestrat ⁸	42

Índex de mapes

Mapa 1. Percentatge de precipitació l'octubre de 2023 respecte del període 1991-2020 ³	9
Mapa 2. Precipitació acumulada ³	9
Mapa 3. Caràcter pluviomètric ³	10
Mapa 4. Balanç hídric nacional ⁴	10
Mapa 5. Percentatge d'humitat del sòl a 31/10/2023 ⁴	11
Mapa 6. Índex de precipitació estandarditzat ³	12
Mapa 7. Isosques. Nivells poblacionals i tendència de la població silvestre ¹⁵	38

Índex de fonts

¹ Font: Elaboració pròpia amb dades de la Xarxa SIAR.

² Font: Dades meteorològiques. Institut Valencià d'Investigacions Agràries

³ Font: AEMET. Ministeri per a la Transició Ecològica i el Repte Demogràfic.

⁴ Font: Butlletí Hídric Setmanal. Ministeri per a la Transició Ecològica i el Repte Demogràfic.

⁵ Font: Comunicat d'estat d'embassaments. Ministeri per a la Transició Ecològica i el Repte Demogràfic

⁶ Font: Ministeri per a la Transició Ecològica i el Repte Demogràfic

⁷ Font: Informe mensual de seguiment de la situació de sequera i escassetat Ministeri per a la Transició Ecològica i el Repte Demogràfic.

⁸ Font: Secció d'Estudis Agraris. DT Castelló.

⁹ Font: OCA la Plana Alta.

¹⁰ Font: OCA els Ports.

¹¹ Font: OCA la Plana Baixa.

¹² Font: Rafael Puig Roda. Col·laborador de la Secció d'Estudis Agraris de Castelló.

¹³ Font: Secció de Producció Vegetal. DT Castelló.

¹⁴ Font: Secció de Millora Rural. DT Castelló.

¹⁵ Font: Xarxa de monitoratge mosca de l'olivera. Conselleria d'Agricultura, Ramaderia i Pesca

