

Novembre 2023

INFORME DE CONJUNTURA I SEGUIMENT DE LA SEQUERA



Servici de Documentació, Publicacions i
Estadística Departamental

**COMUNITAT
VALENCIANA**



ÍNDEX

1.	RESUM.....	3
2.	INDICADORS AGROMETEOROLÒGICS.....	4
	2.1 Temperatures i precipitacions.....	4
	2.2 Reserva d'humitat del sòl.....	7
	2.3 Índex de precipitació estandarditzat (índex de sequera)	8
	2.4 Vent	8
3.	SITUACIÓ DELS EMBASSAMENTS I ELS RECURSOS CIRCULANTS.....	9
	3.1 Xúquer	10
	3.2 Segura	12
	3.3 Transvasament Tajo-Segura	13
4.	DANYS PUNTUALS I SEQUERA EN CULTIUS.....	15
5.	ESTAT DELS CULTIUS.....	17
	5.1 Cereals de gra.....	17
	5.2 Tubèrculs	17
	5.3 Industrials	18
	5.4 Farratgeres.....	18
	5.5 Hortícoles.....	18
	5.6 Cítrics	23
	5.7 Fruïters de fruit carnós.....	25
	5.8 Fruïters de fruita seca	27
	5.9 Vinya.....	28
	5.10 Olivar.....	29
	5.11 Garrofera	30
	5.12 Pastures	31
6.	Annexos.....	33
	6.1 Índex de quadres	33
	6.2 Índex de gràfics	33
	6.3 Índex de mapes	33
	6.4 Índex de fonts	33



1. RESUM

El mes de novembre de 2023 va ser **extremadament càlid** a la Comunitat Valenciana quant a temperatures, segons AEMET, amb una temperatura mitjana de 14,3 °C, que va superar en 2,6 °C la del període de referència 1991-2020. Quant a les precipitacions, l'acumulat mensual, amb tan sols 2,5 l/m², va ser un 95 % inferior al de la mitjana climàtica del període 1991-2020 i, globalment, el mes es va qualificar de **molt sec**. En els primers dies de novembre la tempesta atlàntica Ciarán va deixar un episodi de vent, pluja i temporal marítim a tot Espanya, i a la Comunitat Valenciana es va deixar notar especialment en forma de ratxes fortes i ones grans el dia 2 de novembre.

El percentatge d'**humitat del sòl** va descendir tant en les capes superficials com en les capes profundes.

Pel que fa a la **reserva hídrica**, a final de novembre havia disminuït el volum embassat respecte al mes anterior a la conca del Xúquer i a la conca del Segura, mentre que en el subsistema Entrepeñas-Buendía havia augmentat lleugerament.

En relació amb l'estat dels cultius, en els **cereals d'hivern** la falta de pluges i les altes temperatures van fer que en moltes zones no començara la sembra i els treballs es limitaren a labors preparatòries. En els **cereals d'estiu**, els camps d'arròs van continuar inundats durant el mes.

Quant als cultius **hortícoles**, es va iniciar la recol·lecció d'algunes hortalisses trasplantades durant els mesos anteriors, com va ser el cas de la carxofa, l'encisam, la floricol o el bròcoli.

Pel que fa als **cítrics**, la campanya va seguir amb un ritme bo. Es van agafar, entre d'altres, les clementines clemenules i orogrande, així com llima fina i la taronja navelina. En les zones més precoces va començar la collita de les mandarines híbrides nova i tang gold. El vent fort de ponent dels primers dies va causar defoliacions i despreniment de fruits.

Respecte als **fruiters**, va acabar la collita de l'alvocat de la varietat Bacon i va començar la de la varietat Hass. En les espècies que havien acabat la campanya els mesos anteriors, com en el cas de la magrana, el cirerer o l'albercoquer, els treballs es van centrar en les podes i en labors de manteniment i tractaments fitosanitaris.

Amb la collita de l'**ametla** ja acabada es va apreciar el començament de la parada vegetativa. Els treballs durant el mes es van centrar en la poda.

En la **vinya de vinificació** es van dur a terme tasques de manteniment, poda i tractaments fitosanitaris, mentre que en el **raïm de taula** va seguir la verema de les varietats més tardanes Crimson i Aledo i es va iniciar la poda en les parcel·les de moscatell romà.

Quant a l'**olivar**, es va començar el gruix de la recol·lecció a totes les comarques productores que no l'havien iniciada a final del mes anterior, i s'hi observaven diferències significatives en la campanya i els rendiments segons les varietats i els emplaçaments.



2. INDICADORS AGROMETEOROLÒGICS

2.1 Temperatures i precipitacions

A la Comunitat Valenciana, el mes de novembre de 2023 va ser tèrmicament extremadament càlid i extremadament sec quant a pluviometria, segons AEMET. La temperatura mitjana, 14,3 °C, va superar en 2,6 °C la de la climatologia de referència (1991-2020), i la precipitació mitjana acumulada, amb tan sols 2,5 l/m², va ser un 95 % inferior a la de la mitjana climàtica del període 1991-2020 (53,5 l/m²).

Si les comparem amb les proporcionades per la xarxa SIAR de l'IVIA, s'hi aprecia que la temperatura mitjana registrada va arribar als 15,8 °C (2,4 °C superior als registres d'AEMET), i la precipitació mitjana va ser 1,5/m², un poc inferior a la de l'Agència Estatal.

En el quadre següent es poden observar les temperatures mitjanes i la precipitació acumulada del mes de novembre.

Octubre 2023	T mitjana mín. °C	T mitjana mitjana °C	T mitjana màx. °C	Precipitació mitjana (l/m ²)
Alacant	10,1	16,0	22,7	0,6
Castelló	9,4	15,3	22,3	2,0
València	9,9	15,8	22,6	1,8
C. Valenciana	9,9	15,8	22,6	1,5

Quadre 1. Temperatures i precipitacions mitjanes¹

En els primers dies de novembre la tempesta atlàntica Ciarán va deixar un episodi de vent, pluja i temporal marítim a tot Espanya, i que a la Comunitat Valenciana es va deixar notar especialment en forma de ratxes fortes i ones grans el dia 2 de novembre.

Pel que fa a les temperatures, el mes de novembre de 2023 va resultar el més càlid des de 1950. Va superar el mes de novembre de 2022, que passa a ser el segon de la sèrie.

Si es desagreguen les dades entre temperatures mínimes i màximes, va haver-hi més anomalia durant el dia (+3,8 °C) que durant la nit (+1,7 °C).

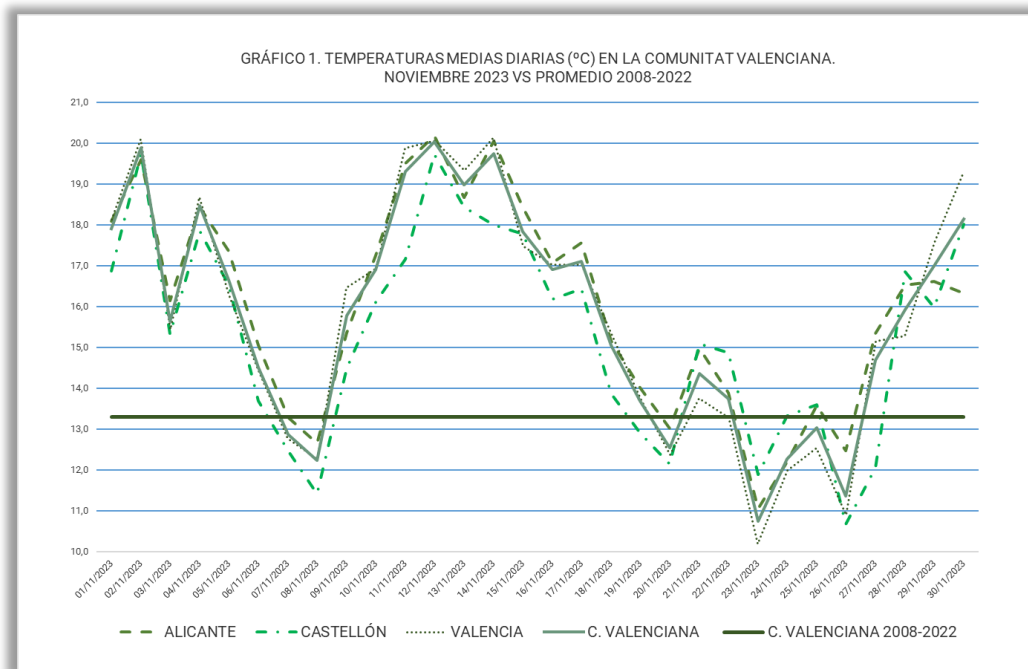
El dia més càlid del mes va ser el 14, quan es va arribar als 30 °C, i fins i tot es van superar, en observatoris del litoral de València i Alacant. D'esta manera, a Pego es van registrar 31,3 °C; a Miramar, 30,3 °C; a Rojales, 30,2 °C; a Carcaixent, 30,1 °C; a València, 30,0 °C, i a l'aeroport d'Alacant-Elx, 30,0 °C.

En algun observatori de l'interior, fins i tot, es va superar el rècord de temperatura màxima en un mes de novembre, com a Vilafranca, on els 25,1 °C són el rècord absolut de temperatura màxima en un mes de novembre en esta localitat per al qual tenim dades des de 1957.



Les temperatures més baixes es van registrar entre els dies 23 al 26, amb gelades en fons de vall i altiplans de l'interior de València. Es van registrar a Ademuz -4,4 °C; a Utiel, -3,6 °C; a Jalance, -3,1 °C, i a Fontanars, -2,5 °C (AEMET). Pel que fa a les estacions de la xarxa SIAR, les mínimes més baixes registrades es van observar el dia 24 amb -4,3 °C a Campo Arcís i amb -2,6 °C, a Villena. En l'estació de Campo Arcís es van obtenir temperatures mínimes per davall de zero entre els dies 23 i 26 de novembre.

En el gràfic següent s'observa l'evolució diària de les temperatures mitjanes a les tres províncies i a la Comunitat Valenciana.



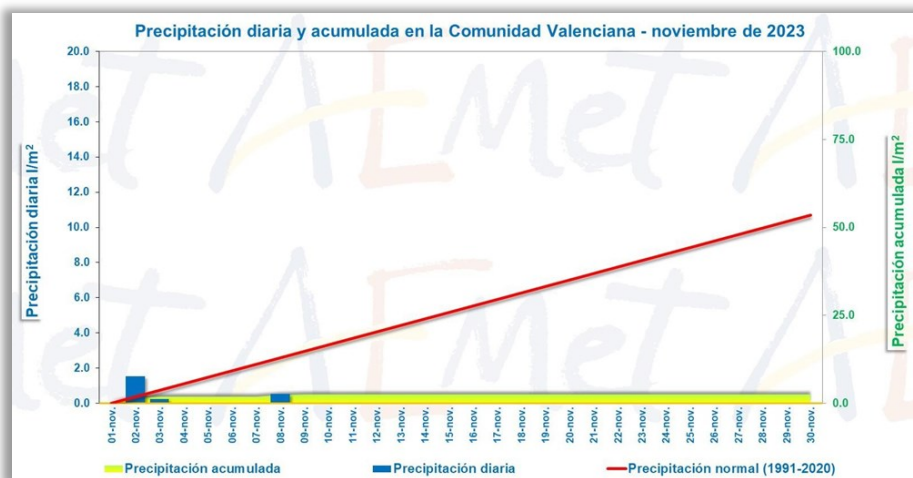
Gràfic 1. Temperatures mitjanes diàries¹

Va haver-hi dos pics càlids molt notables: el primer, a mitjan mes, centrat en el dia 14; i el segon, els dos dies finals. En estos dos pics s'han superat diversos rècords de dies càlids en la mitjana del territori de la Comunitat Valenciana.

Pel que fa a les precipitacions, l'acumulat mensual va ser de tan sols 2,5 l/m², que és un 95 % inferior al de la mitjana climàtica del període 1991-2020 (53,5 l/m²) i, globalment, el mes es va qualificar d'extremadament sec, el més sec dels últims 42 anys, des de 1981.

Per províncies, a penes va ploure a Alacant, on el mes va ser extremadament sec, amb un dèficit mitjà provincial del 99,7 %. A la província de València, el dèficit mitjà provincial va ser del 95 %, amb la qual cosa el mes es va qualificar de molt sec. Finalment, el dèficit mitjà a la província de Castelló ha sigut del 93 % i el mes es va qualificar de molt sec.

L'únic dia de precipitacions significatives va ser el dia 2 sota la influència de la borrasca Ciarán. Les precipitacions d'este dia es van concentrar a l'interior de la meitat nord, amb 12,2 l/m² a Ademuz; 10,6 l/m², a Vilafranca, i 10,4 l/m², a Fredes.

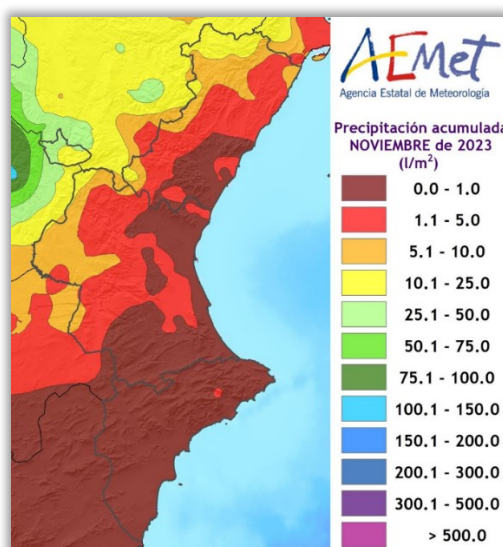


Gràfic 2. Precipitació diària i acumulada²

En moltes localitats les poques dècimes de precipitació que van acumular durant el mes de novembre van ser depositades per les boires, i van destacar les del dia 19 i la matinada del 20, que van afectar de manera quasi generalitzada els litorals de les tres províncies.

Els màxims acumulats durant el mes es van registrar a Fredes, amb 22,0 l/m²; a Ademuz, 15,2 l/m², i a Aras de los Olmos, 14,7 l/m². En l'altre extrem, en un poc més de la meitat del territori, la precipitació va ser inferior a 1 l/m², fins i tot en una quarta part va resultar nul·la o inapreciable.

En el mapa següent s'observa la precipitació acumulada el novembre de 2023 a la Comunitat Valenciana.



Mapa 1. Precipitació acumulada²

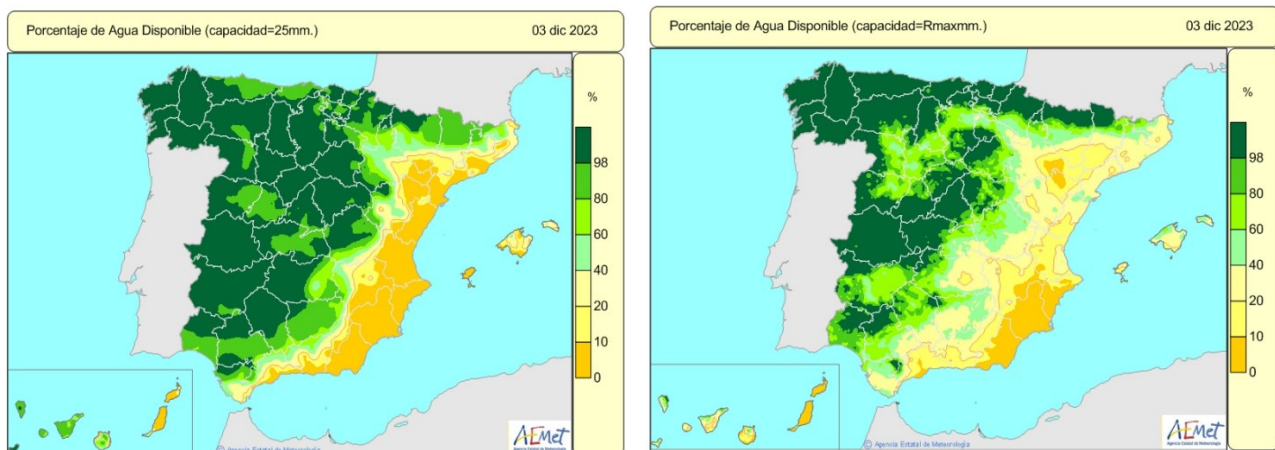
En funció de la precipitació normal en cada punt, el mes va ser extremadament sec en quasi el 28 % del territori, que correspon pràcticament a tota la província d'Alacant i al sud de València, i molt sec en quasi en el 70 %. En el 4 % el caràcter va ser sec.

2.2 Reserva d'humitat del sòl

El Butlletí Hídric Nacional, elaborat decennalment per AEMET, recull la situació de la humitat del sòl referida al percentatge d'aigua disponible per a les plantes, en la capa superficial i en profunditat (profunditat de les arrels) per a tot el territori nacional.

Així, segons el balanç hídric de data 03/12/2023, el percentatge d'humitat en les capes superficials va disminuir respecte del mes anterior. Es va situar per davall del 10 % quasi tot el territori de la Comunitat.

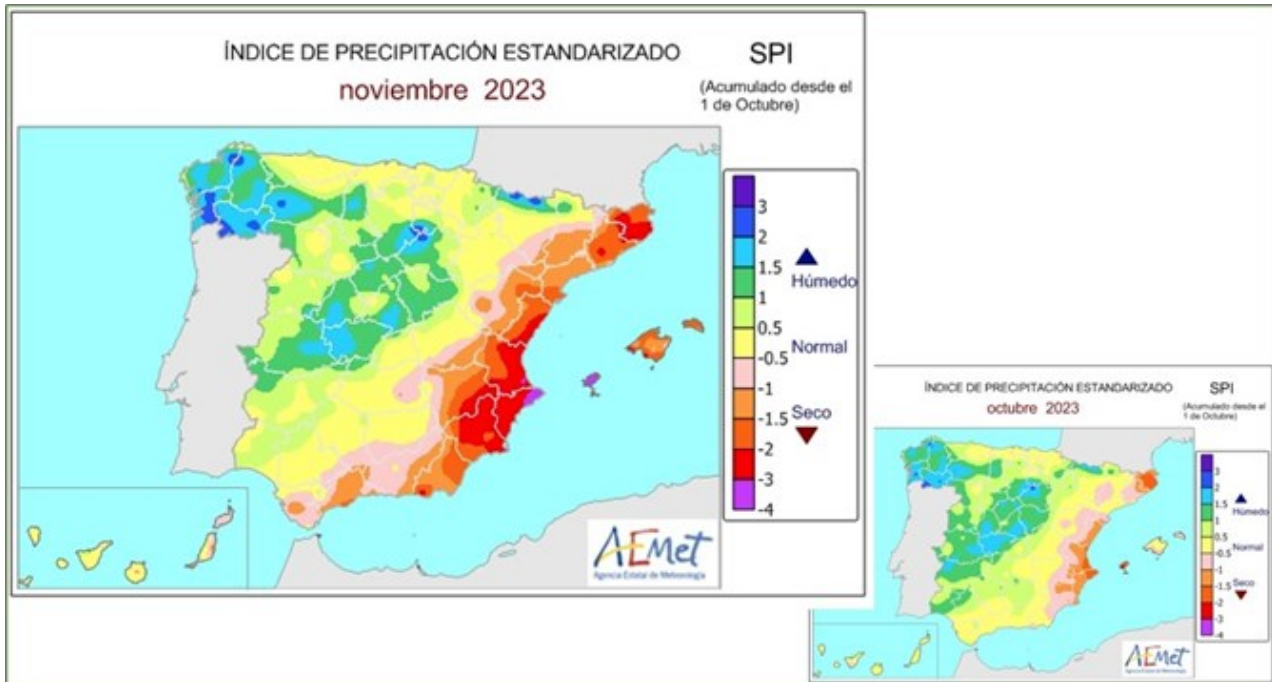
Quant a la reserva en les capes profundes, va empitjorar lleugerament. En una zona xicoteta del nord del Baix Maestrat el percentatge d'humitat va mantindre valors entre el 40 % i el 60 %. En la resta del territori de la província de Castelló i a la província de València van predominar valors entre el 20 % el 40 %, mentre que a la província d'Alacant van prevaldre els valors inferiors al 10 %.



Mapa 2. Reserva d'humitat del sòl²

2.3 Índex de precipitació estandarditzat (índex de sequera)

L'índex de precipitació estandarditzat (SPI), que elabora mensualment AEMET, és un indicador de l'aigua acumulada des de l'inici de l'any agrícola (1 de setembre) i es va situar en novembre de 2023 amb valors entre -1 i -4 vegades la desviació estàndard. Va empitjorar de manera significativa respecte al mes anterior.



Mapa 3. Índex de precipitació estandarditzat²

2.4 Vent

El més significatiu que es va produir sota la influència de la borrasca Ciarán va ser l'important temporal de vent, amb ratxes de més de 90 km/h en moltes localitats i fins a 108 km/h a Atzeneta del Maestrat, 106 km/h a Xàtiva o 100 km/h a l'aeroport de València i Alcoi (AEMET). El vent de ponent tan intens d'eixe dia va facilitar la propagació ràpida de l'incendi forestal de Montitxelvo.



3. SITUACIÓ DELS EMBASSAMENTS I ELS RECURSOS CIRCULANTS

La gestió de l'aigua embassada que proveïx la Comunitat Valenciana correspon en un 74,6 % a la Confederació Hidrogràfica del Xúquer i el 25,4 % restant, a la Confederació Hidrogràfica del Segura.

Pel que fa al transvasament Tajo-Segura, té molta transcendència per al regadiu de la Comunitat Valenciana. Una part de la superfície regable de la província d'Alacant rep, a través d'esta infraestructura, aigua dels embassaments de la capçalera del Tajo (sistema Entrepeñas-Buendía).

Les variacions respecte del mes anterior, l'any 2022 i les mitjanes del mateix mes dels últims 5 i 10 anys s'observen en la taula següent.

	CAP. TOTAL (hm ³)	NOVEMBRE 2023		OCTUBRE 2023		VAR. % NOV-OCT	NOVEMBRE 2022 (%)	MITJ. 5 ANYS (%)	MITJ. 10 ANYS (%)
		Embassat (hm ³)	%	Embassat (hm ³)	%				
Xúquer	2698	1.181	43,8	1.201	44,5	-0,7	50,7	42,2	37,3
Segura	1.134	217	19,1	242	21,3	-2,2	32,3	29,7	33,8
Entrepeñas-Buendía	2.518	532	21,1	503	20,0	1,1	19,1	22,2	-

Quadre 2. Situació dels embassaments³

A final de novembre havia disminuït el volum embassat respecte del mes anterior a la conca del Xúquer i a la conca del Segura, mentre que en el subsistema Entrepeñas-Buendía havia augmentat lleument. A la conca del Xúquer, l'aigua embassada era inferior a la del mateix mes de l'any anterior, però superava la mitjana dels últims cinc i deu anys. Pel que fa a la conca del Segura l'aigua embassada era inferior a la del mateix mes de l'any anterior i a la mitjana dels últims cinc i deu anys. Pel que fa al subsistema Entrepeñas-Buendía, la situació era millor que la de l'any anterior, però es trobava per davall de la mitjana dels últims cinc anys.

D'acord amb els plans especials de sequera (PES), s'utilitza un sistema doble d'indicadors, que diferencia les situacions de sequera prolongada (entesa com un fenomen natural) de les d'escassetat (relacionades amb problemes conjunturals en l'atenció de les demandes).

Quant a l'escassetat conjuntural, els **indicadors d'escassetat** eren de normalitat en la unitat territorial d'escassetat (UTE) del Tajo mitjà (Entrepeñas-Buendía). En la Confederació Hidrogràfica del Segura la situació es va mantindre en prealerta en l'UTE capçalera i en alerta en l'UTE del sistema principal, mentre que les UTE dels rius del marge esquerre i els rius del marge dret van seguir dins de la normalitat. En l'àmbit de la Confederació Hidrogràfica del Xúquer va ser de prealerta en l'UTE Sénia-Maestrat, mentre que l'UTE Palància - Les Valls va passar a alerta, i va continuar en estat de

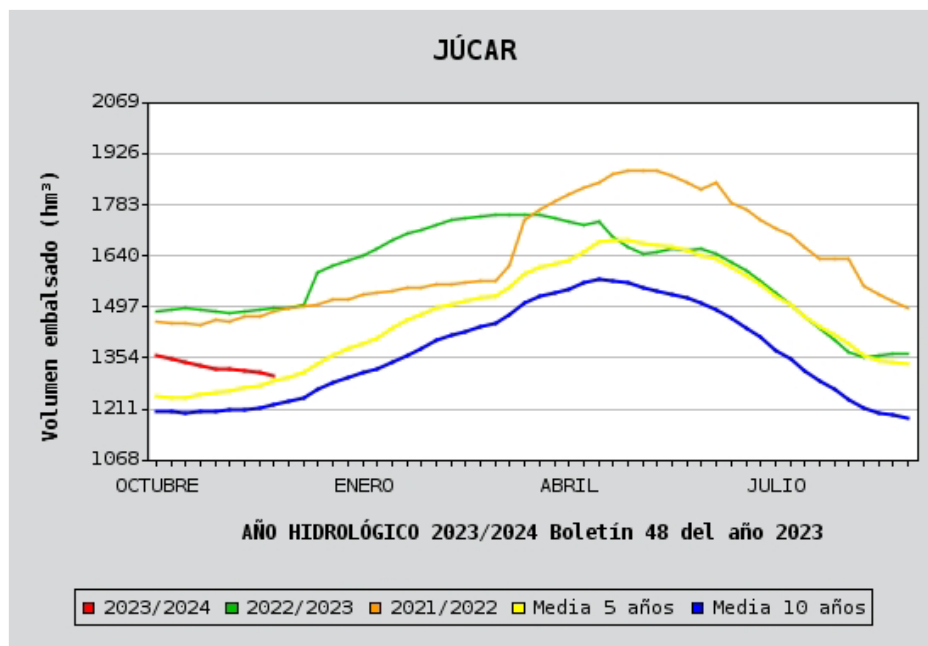


normalitat en la resta d'UTE Millars - Plana de Castelló, Túrria, Xúquer, Serpis, Marina Alta, Marina Baixa i Vinalopó-Alacantí.

Pel que fa als **indicadors de sequera prolongada** en l'àmbit de la Confederació Hidrogràfica del Tajo, la UTS del Tajo de capçalera (Entrepeñas-Buendía), a final de novembre, es va mantindre en absència de sequera prolongada. Respecte a totes les unitats territorials del Segura igualment van continuar sense sequera prolongada. Quant a les unitats territorials de sequera del Xúquer, les UTS del Millars - la Plana de Castelló, Palància - les Valls, Baix Túrria i Magre van entrar en sequera prolongada, mentre que la resta va estar sense sequera.

3.1 Xúquer

El volum d'aigua emmagatzemat en el sistema d'embassaments del Xúquer va disminuir 20 hm³ respecte del mes d'octubre, per la qual cosa el percentatge d'ocupació va passar del 44,5 % al 43,8 %. Va mantindre valors superiors a la mitjana dels últims deu anys i el percentatge d'ocupació va ser inferior al del mateix mes de l'any anterior (50,7 %).



Gràfic 3. Estat de la reserva hidràulica a la conca del Xúquer³

Els **indicadors d'escassetat** de la conca del Xúquer reflecteixen la impossibilitat, de manera conjuntural, d'atendre les demandes en situacions de disponibilitat hídrica reduïda. El valor de l'índex d'estat d'escassetat (IEE) per a cada unitat territorial d'escassetat (UTE) al llarg de l'últim any es pot observar en la taula següent:



UTE	dic-22	ene-23	feb-23	mar-23	abr-23	may-23	jun-23	jul-23	ago-23	sep-23	oct-23	nov-23
UTE 01. Cenia-Maestrazgo	0,58	0,71	0,50	0,56	0,43	0,42	0,46	0,45	0,49	0,70	0,57	0,18
UTE 02. Mijares-Plana de Castellón	0,71	0,67	0,66	0,61	0,53	0,45	0,58	0,58	0,53	0,50	0,50	0,44
UTE 03. Palància-Los Valles	0,58	0,61	0,62	0,51	0,38	0,34	0,33	0,44	0,33	0,37	0,22	0,10
UTE 04. Turia	0,90	0,86	0,82	0,80	0,71	0,65	0,73	0,75	0,72	0,70	0,63	0,58
UTE 05. Júcar	0,92	0,86	0,83	0,70	0,59	0,54	0,60	0,65	0,70	0,73	0,73	0,75
UTE 06. Serpis	0,68	0,61	0,65	0,58	0,56	0,59	0,67	0,70	0,72	0,71	0,58	0,46
UTE 07. Marina Alta	0,81	0,69	0,71	0,64	0,37	0,38	0,50	0,61	0,63	0,59	0,35	0,25
UTE 08. Marina Baja	0,64	0,56	0,53	0,51	0,47	0,47	0,55	0,58	0,60	0,62	0,54	0,44
UTE 09. Vinalopó-Alacantí	0,84	0,84	0,86	0,42	0,24	0,59	0,64	0,64	0,64	0,66	0,58	0,49

ESCENARIS:

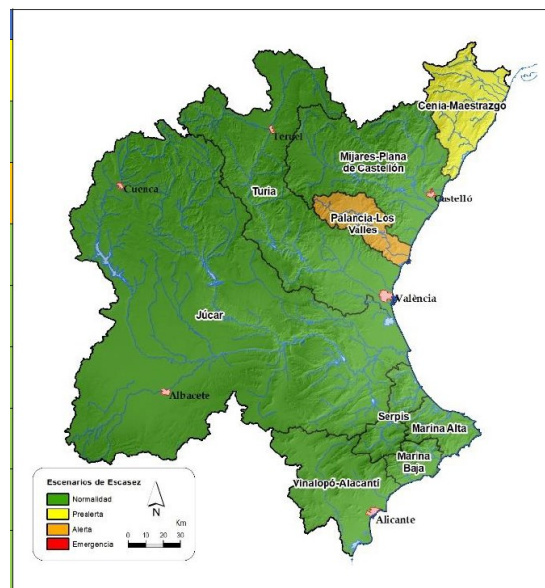
Normalitat ■ Prealerta ■ Alerta ■ Emergència ■

Quadre 3. Índex d'escassetat a la conca del Xúquer. Evolució mensual⁴

A continuació, es mostra el mapa de sequera prolongada i d'escenaris d'escassetat en la demarcació hidrogràfica del Xúquer del mes de novembre de 2023. Les UTS Millars - la Plana de Castelló, Palància - les Valls, Baix Túria i Magre van entrar en sequera prolongada.



Mapa 4. Sequera prolongada per UTS a la conca del Xúquer⁴

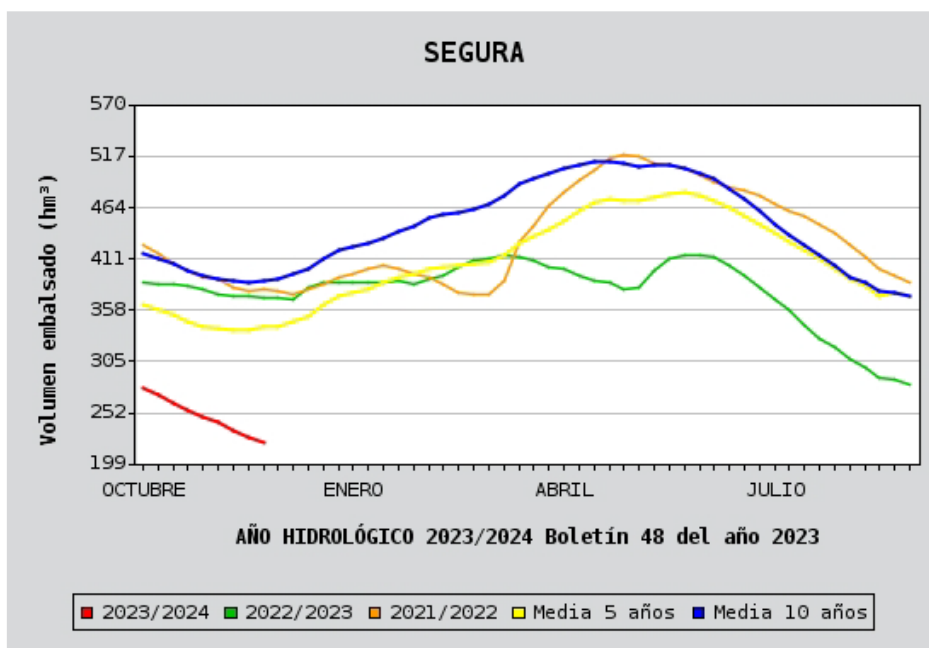


Mapa 5. Escenaris d'escassetat per UTE a la conca del Xúquer⁴



3.2 Segura

El volum d'aigua emmagatzemat en el sistema d'embassaments del Segura va disminuir 25 hm³ respecte del mes d'octubre i va passar de 242 hm³ a 217 hm³. El percentatge d'ocupació va ser del 19,1 %, inferior al del mateix mes de l'any anterior (32,3 %), així com a la mitjana dels últims cinc anys (29,7 %) i a la dels deu últims anys (33,8 %).



Gràfic 4. Estat de la reserva hidràulica a la conca del Segura³

Els **indicadors d'escassetat** de la conca del Segura reflecteixen la impossibilitat, de manera conjuntural, d'atendre les demandes en situacions de disponibilitat hídrica reduïda. El valor de l'índex d'estat d'escassetat (IEE) per a cada unitat territorial d'escassetat (UTE) al llarg de l'últim any es pot observar en la taula següent:

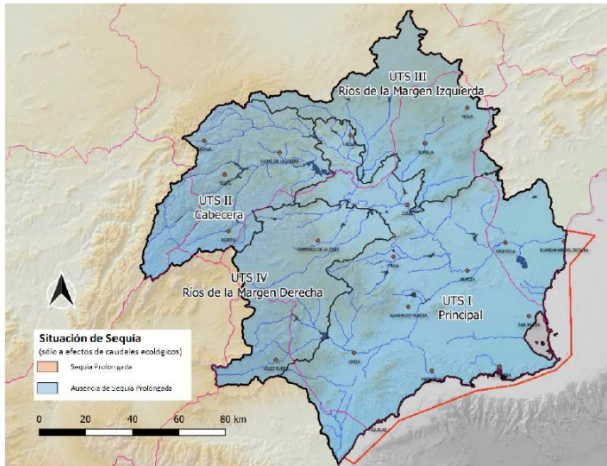
COD	UTE	NOV	DIC	ENE	FEB	MAR	ABR	MAY	JUN	JUL	AGO	SEP	OCT
070.01	Sistema Principal (y Global)	0,309	0,382	0,455	0,464	0,447	0,387	0,348	0,352	0,302	0,248	0,234	0,222
070.02	Cabecera	0,604	0,301	0,000	0,318	0,197	0,000	0,347	0,408	0,431	0,454	0,470	0,431
070.03	Ríos Margen Izquierda	0,646	0,422	0,229	0,098	0,282	0,000	0,528	0,560	0,604	0,675	0,580	0,536
070.04	Ríos Margen Derecha	0,851	0,456	0,049	0,152	0,124	0,000	0,441	0,533	0,599	0,606	0,619	0,628

ESCENARIS:

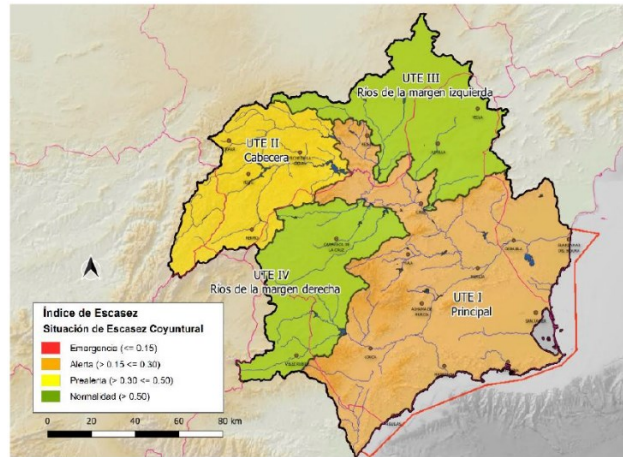
Normalitat ■ Prealerta ■ Alerta ■ Emergència ■

Quadre 4. Índex d'escassetat a la conca del Segura. Evolució mensual⁴

A continuació, es mostra el mapa de sequera prolongada i d'escenaris d'escassetat en la demarcació hidrogràfica del Segura del mes de novembre de 2023. S'aprecia que totes les UTS van continuar sense sequera prolongada.



Mapa 6. Sequera prolongada per UTS a la conca del Segura⁴



Mapa 7. Escenaris d'escassetat per UTE a la conca del Segura⁴



3.3 Transvasament Tajo-Segura

A final del mes de novembre de 2023, les existències del conjunt d'embassaments Entrepeñas-Buendía van arribar als 532 hm³, una xifra superior a la del mes anterior (503 hm³). El percentatge d'ocupació es va situar en 21,1 %, per damunt del valor de l'any anterior i lleugerament per davall de la mitjana dels últims cinc anys (22,2 %).

L'UTE Tajo mitjà utilitza com a indicador de l'estat d'escassetat les reserves dels embassaments d'Entrepeñas i Buendía. D'acord amb este paràmetre, la unitat territorial d'escassetat va continuar en estat de normalitat.

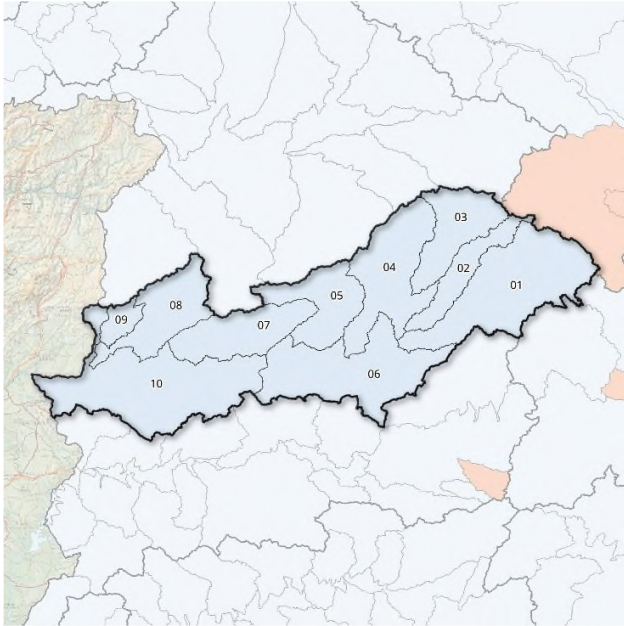
Quant a l'indicador de sequera prolongada, la UTS de capçalera va mantindre l'estat d'absència de sequera prolongada.

Indicadores de sequía prolongada. Evolución mensual:

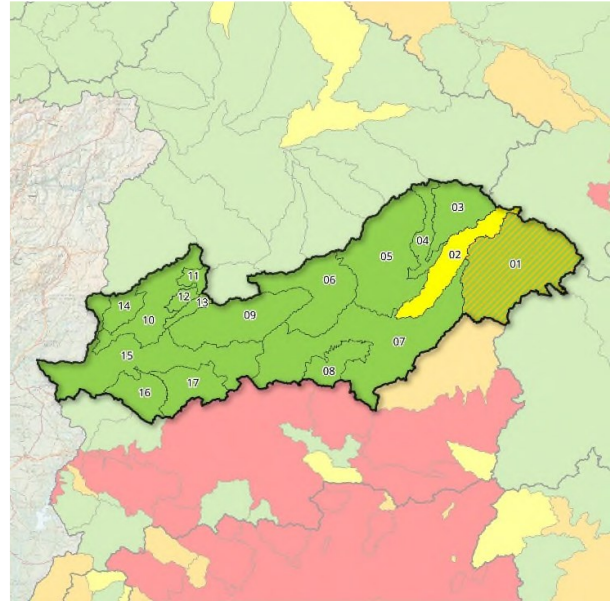
COD	UTS	DIC	ENE	FEB	MAR	ABR	MAY	JUN	JUL	AGO	SEP	OCT	NOV
030.01	Cabecera	0,600	0,620	0,600	0,550	0,390	0,340	0,320	0,340	0,390	0,380	0,380	0,660



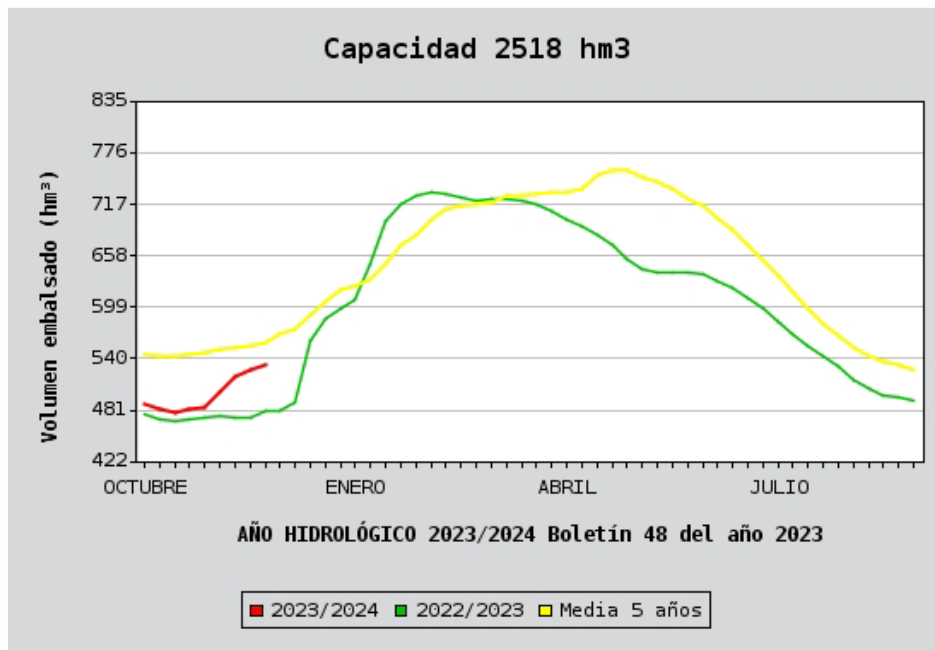
Quadre 5. Indicadores de sequera prolongada a la capçalera del Tajo. Evolució mensual⁴



Mapa 8. Sequera prolongada per UTS a la conca del Tajo⁴



Mapa 9. Escenaris d'escassetat per UTE a la conca del Tajo⁴



Gràfic 5. Estat de la reserva hidràulica en el subsistema Entrepeñas-Buendía³



4. DANYS PUNTUALS I SEQUERA EN CULTIUS

A la Comunitat Valenciana el mes de novembre de 2023 va ser extremadament càlid i extremadament sec. En els primers dies del mes la tempesta atlàntica Ciarán va deixar un episodi de vent, pluja i temporal marítim a tot Espanya i que a la Comunitat Valenciana es va deixar notar especialment en forma de ratxes fortes i ones grans el dia 2 de novembre.

Estes condicions meteorològiques van causar incidències de consideració diversa en els cultius:

Alacant

Els vents forts de primeries de mes van provocar defoliacions i caiguda de fruits en diverses ubicacions de la província. Així, es van registrar incidències en cítrics i fruiters a la Marina Alta, com és el cas dels perellons, que estaven en fase plena de recol·lecció, així com en algunes parcel·les de cítrics situades a les zones més elevades del Baix Segura.

València

De l'1 al 5 de novembre es van produir danys per vents de ponent prolongats a pràcticament totes les comarques, que van afectar cultius de cítrics, caquis i oliveres, amb trencaments i deshidratació de branques i caiguda i desbrancament de fruits.

Castelló

L'estat de les sèmbrs de **cereals i proteaginosos** va començar a acusar les elevades temperatures i la falta de precipitacions que van predominar durant tot el mes de novembre i que va provocar una nascència deficient en estos cultius en les zones productores de la província.

La terra de cultiu va mostrar símptomes d'una sequedat extrema, la qual cosa comportarà, si no acaba revertint la situació, que no siguen sembrades o les que ja van ser sembrades presenten uns rendiments dolents i una qualitat baixa en la collita futura.

En **cítrics**, els danys per graníssol a la zona de la Plana Alta i de la Plana Baixa van provocar que moltes clementines no foren recol·lectades i que una altra gran part de la producció fora catalogada, a conseqüència de danys en la corfa, en categories inferiors.

D'altra banda, els vents de ponent dels primers dies de novembre van afectar especialment el cultiu de tarongers. Estos vents, junt amb les temperatures elevades, van fer que els tarongers s'assecaren i defoliaren en part, per la qual cosa els fruits van perdre qualitats organolèptiques i l'arbre, vigor.

Posteriorment, es va observar que estos tarongers van començar a perdre fruits, cosa que va afectar sobretot plantacions madures, no tant plantacions joves que tenen *a priori* més vigor.

En varietats com la Washington navel a la zona de la Plana Alta i de la Plana Baixa es va poder apreciar com en algunes parcel·les la caiguda de fruits podia suposar quasi la mitat de la producció de la parcel·la. També es van apreciar afectacions de consideració en les varietats com la navel lane late i la taronja sanguineli. No obstant això, varietats com la navel Powell o la navel Chislett summer no



van presentar danys apreciables. Això va poder ser degut al fet que, com que es tractava de plantacions més joves, els arbres van resistir millor els factors climàtics.

Les primeres estimacions sobre la caiguda de taronges van ser d'entre el 5 % i el 10 %.

La falta de precipitacions i la humitat baixa van impedir regenerar les **pastures**, la qual cosa va mostrar pasturatges esgotats.

Normalment, els períodes de més falta de pastura eren durant el mes de juliol a l'estiu i en els mesos d'hivern per nevades i fortes gelades. Ara estos períodes s'han dilatat, de manera que enguany al novembre es continuava amb poques pluges, de manera que s'allarguen els efectes de la sequera. Com que és un fenomen acumulatiu dels anys anteriors marcats amb esta tendència, s'està produint una sobreexplotació pels ramats, ja que, per no tindre les condicions d'humitat requerides per a normalitzar-se el creixement vegetatiu de l'herba, les pastures s'estan degradant.

Esta situació va provocar que s'haguera d'adquirir més superfícies pasturables o bé incrementar la compra d'*inputs* i, per tant, incrementar les despeses de producció.

Al mateix temps, la no disponibilitat d'aigua per al bestiar tant extensiu com intensiu va ser un altre dels problemes sobrevinguts a conseqüència de la falta de precipitacions. Els ramaders van començar a fer ús de camions cisterna per a proveir-se d'aigua en les basses fetes per la Conselleria d'Agricultura, Ramaderia i Pesca a la Fàbrica Giner, o la Torreta a Morella, i en unes altres, com a la Carrasca de Culla, amb l'increment consegüent de despeses.



5. ESTAT DELS CULTIUS

5.1 Cereals de gra

Cereals d'hivern

- Alacant: el mes va estar marcat per la falta de pluges i les temperatures altes, per la qual cosa, en moltes de les zones destinades al cultiu de cereals d'hivern, com al Comtat i a l'Alcoià, a la Marina Alta, al Vinalopó Mitjà o a l'Alacantí no va començar la sembra i els treballs es van limitar a labors preparatòries. Pel que fa a la Marina Baixa, sí que va començar la sembra en algunes parcel·les amb l'expectativa de l'arribada de precipitacions en les pròximes dates, mentre que a l'Alt Vinalopó i al Baix Vinalopó es va sembrar únicament en parcel·les de regadiu.
- Castelló: les parcel·les que, per la situació que tenen, es trobaven més humides es van sembrar al novembre, mentre que les que estaven en zones més seques estaven esperant alguna precipitació. En línies generals, la campanya d'estos cultius es va veure postergada per la falta de pluges. Les parcel·les que es van sembrar de cereals a la fi d'octubre i principi de novembre van presentar una deficient nascència a conseqüència de la falta de precipitacions i les temperatures elevades inusuals per a un mes de novembre.
- València: a la Vall d'Aiora els cereals es trobaven en fase de germinació. A la Vall d'Albaida, les terres ja estaven preparades per a la sembra, encara que les males campanyes anteriors i la falta de pluja havien causat que hi haguera menys superfície per sembrar.

Cereals d'estiu

Arròs

- Alacant: els camps d'arròs de la Marjal de Pego a la Marina Alta van romandre inundats. Amb el final de la campanya es va poder constatar una reducció de collita respecte de la normalitat, encara que la producció d'arròs bomba va ser millor que l'any anterior.
- Castelló: al novembre els arrossars de les localitats de la Llosa i Xilxes van romandre inundats.
- València: en les zones productores d'arròs els camps continuaven inundats o s'estava procedint al fangueig.

5.2 Tubèrculs

Moniato

- Alacant: al Baix Segura i al Baix Vinalopó van prosseguir les arrancades de moniato blanc i roig, amb una disminució del ritme de tall en la part final del mes. Encara que els tubèrculs collits tenien una qualitat apropiada i unes dimensions adequades, les condicions meteorològiques estaven condicionant-ne el desenvolupament en les sembres més tardanes.



Creïlla

- Alacant: va començar a l'Alt Vinalopó l'arrancada de la creïlla de verdet amb una qualitat bona del tubèrcul. Respecte a les plantacions del Baix Vinalopó, finalitzava la campanya de creïlla de collita i continuava el desenvolupament de la de verdet, amb dates de recol·lecció programades per a final de desembre i inici de gener.
- Castelló: van prosseguir al novembre les plantacions de creïlla afavorides per la bona climatologia, a diferència d'altres anys en què els productors esperaven a fer estes labors en dates més tardanes per a evitar les primeres gelades.

5.3 Industrials

Gira-sol

- Alacant: al llarg del mes es va efectuar la regida al Comtat i a l'Alcoià, on es va constatar una certa reducció de rendiments respecte a un any normal. Això va ser a causa, fonamentalment, que la sembra tardana havia afavorit la presència de males herbes, que van dificultar la nascència del cultiu i competien amb este en l'absorció de nutrients.

5.4 Farratgeres

Alfals

- Alacant: al Baix Vinalopó el cultiu presentava un desenvolupament bo, afavorit per les temperatures altes, amb talls successius al llarg del mes.

5.5 Hortícoles

All

- Alacant: van començar les arrancades i es van fer birbes manuals a l'Alt Vinalopó. El nombre de tractaments fitosanitaris va disminuir gràcies al fet que els baixos nivells d'humitat existents no afavorien una alta proliferació de plagues. Al Baix Segura va augmentar la quantitat d'all tendre, amb un increment de la qualitat en la part final del mes, així com una grandària superior de les cabeces i el diàmetre de la tija.

Carxofa

- Alacant: al Baix Segura i al Baix Vinalopó es va iniciar durant els últims dies de novembre el tall de les primeres peces el desenvolupament de les quals s'havia vist accelerat amb les temperatures altes. A conseqüència d'estes, es va observar que els primers capítols van presentar una forma allargada i una compacitat deficient. D'altra banda, hi va haver un increment en el nombre de reposicions i el dèficit de desenvolupament vegetatiu era manifest en algunes plantacions. Addicionalment, va ser necessari efectuar un control superior de plagues i de males herbes. Quant al Vinalopó Mitjà, va prosseguir a Aspe la recol·lecció de la



varietat blanca de Tudela, mentre que a Novelda es feien les primeres passades en calicó, el gruix de la qual estava previst a partir de desembre. Finalment, a la comarca de l'Alacantí va finalitzar la plantació d'esqueixos a la zona de Mutxamel.

- Castelló: la qualitat de les carxofes durant el mes de novembre no va ser la desitjada a conseqüència de les temperatures elevades i de l'escassa diferenciació tèrmica entre el dia i la nit. Les carxofes híbrides van presentar millor qualitat que les de la DOP de carxofa de Benicarló, que són de la varietat blanca de Tudela, que requerix un contrast tèrmic per a presentar una forma més compacta.
- València: a principi de novembre es van fer les primeres recol·leccions en les plantacions de final de l'estiu de l'Horta Sud. En general, la grandària era un poc inferior de l'habitual en zones com Alaquàs-Picanya. Com que les temperatures eren bastant suaus, s'havia accelerat el cicle de cultiu.

Api

- Alacant: en algunes plantacions del Baix Segura, com a Pilar de la Horadada i a Albaterra, es van fer trasplantaments, mentre que en unes altres prosseguien els talls iniciats el mes anterior. A conseqüència de les altes temperatures, es va frenar el desenvolupament de les peces i es va produir la disminució de la base, així com la prolongació de la llargària de la tija. A l'Alt Vinalopó es va donar per conclosa la collita, amb una qualitat bona i sense danys destacables d'erugues o malalties de fulla, però amb una incidència destacable de males herbes que provocaven que el cultiu no assolira la grandària definitiva.

Albergina

- Alacant: al Baix Segura va finalitzar durant la primera quinzena del mes la recol·lecció en les plantacions a l'aire lliure, mentre que la d'hivernacle es prolongava fins als últims dies de novembre. En estes últimes es va experimentar una disminució de la qualitat i de la grandària. De la mateixa manera, al Baix Vinalopó va finalitzar a principi de mes la campanya de les plantacions a l'aire lliure, mentre que la producció en els hivernacles es mantenia estable, amb un color de la pell apropiat i una qualitat òptima.

Bròcoli

- Alacant: al Baix Segura van continuar les plantacions al mateix temps que s'iniciava en la primera quinzena la collita. Les capces van presentar un diàmetre i una grandària del gra apropiats. Per part seua, al Vinalopó Mitjà, a les parcel·les situades a Aspe, el Fondó de les Neus i Novelda van començar els talls a mitjan mes. El mateix va ocórrer a l'Alt Vinalopó, on el cultiu presentava un desenvolupament bo, amb danys puntuals d'erugues. A l'Alacantí i al Baix Vinalopó van prosseguir els trasplantaments i es va poder observar l'excel·lent desenvolupament del cultiu en les diferents fases segons la data de plantació.
- Castelló: les bones temperatures de novembre van afavorir que molt de producte arribara al punt òptim comercial al mateix temps. Les peces van presentar un desenvolupament bo i pocs problemes fúngics, ja que les precipitacions van ser pràcticament inexistents.



Carabasseta

- Alacant: la disponibilitat de tall va disminuir al novembre en els hivernacles del Baix Segura, on van destacar les peces de calibre M amb dimensions adequades. Quant al Baix Vinalopó, es van recol·lectar a primeries de mes les últimes parcel·les a l'aire lliure en les partides d'Asprillas, la Foia i la Marina d'Elx.
- Castelló: a diferència d'altres campanyes, va continuar al novembre la collita de la carabasseta blanca procedent de parcel·les a l'aire lliure afavorida per les bones temperatures, a més de la procedent d'hivernacle. La collita de carabasseta verda procedent principalment d'hivernacle també va prosseguir durant el mes.

Carabassa

- Alacant: al Comtat es va mantindre el tall de les carabasses del tipus cabell d'àngel, al mateix temps que es podia apreciar l'agostejament de les plantes. Cal indicar que les carabasses fruit de la segona floració ocorreguda el mes anterior no van assolir una grandària òptima per a la comercialització. Per la seua banda, a l'Alt i al Baix Vinalopó va acabar la collita de les del tipus cacauet, afavorit per les altes temperatures.
- Castelló: a principi de mes va finalitzar la recol·lecció tant de la carabassa cacauet com de la carabassa redona.

Ceba

- Alacant: van finalitzar les arrancades a l'Alt Vinalopó i es van mantindre al Vinalopó Mitjà, on a més es feien plantacions noves en superfícies ocupades anteriorment per bròcoli. Quant al Baix Segura, hi va haver més disponibilitat amb l'inici de la collita de plantacions noves. Durant la segona quinzena, va augmentar la grandària dels bulbs que presentaven una qualitat de fulla apropiada.

Col de cabdell

- Alacant: van prosseguir els talls a l'Alt Vinalopó amb una qualitat de les peces mitjana, afectades per les temperatures altes. Es van poder apreciar danys per *Sclerotinia*, la propagació del qual estava afavorida per la humitat de les boires. Respecte al Baix Vinalopó, va començar la collita en la primera quinzena, amb un increment gradual de la producció. Les peces presentaven una qualitat òptima, amb un pes mitjà de 3,5 kg.

Floricol

- Alacant: al Baix Segura es va iniciar durant la segona part del mes la recol·lecció de les primeres capces, amb un augment progressiu del ritme a mesura que s'hi incorporaven plantacions noves. Les peces tenien un pes mitjà d'1,5 kg, amb una compacitat adequada i un increment de diàmetre a final de mes, a més d'algunes deficiències de color a causa de les altes temperatures. Paral·lelament a la collita, van prosseguir les plantacions tant de floricol com de romanesco. De la mateixa manera, al Baix Vinalopó es va iniciar la collita de les primeres capces i es van mantindre els trasplantaments de floricol i romanesco. El pes de les



primeres peces va estar entre 1,2 i 1,5 kg, mentre que a final de mes va ser d'1,5 kg. Pel que fa a l'Alt Vinalopó, continuava la recol·lecció començada el mes anterior. El cultiu presentava una qualitat acceptable, amb una grandària de cabdell mitjana-baixa i, en general, un bon estat sanitari amb danys puntuals d'erugues. Finalment, cal assenyalar que a la comarca de l'Alacantí es van mantindre els trasplantaments escalonats.

- Castelló: les bones temperatures del mes van afavorir que molt de producte arribara al punt òptim comercial al mateix temps, la qual cosa va provocar que el mercat es vera relativament saturat. No obstant això, el consum d'esta no es va veure correspost amb el mateix ímpetu, a conseqüència de les temperatures elevades. Les peces van presentar un desenvolupament bo i pocs problemes fúngics, ja que les precipitacions van ser pràcticament inexistent.

Escarola

- Alacant: al Baix Segura va augmentar la quantitat disponible d'escarola per a agafar. Al camp es podia observar la col·locació de tapes protectores per a aconseguir l'emblanquiment de les fulles previ a la collita. Les peces mostraven una qualitat bona i un pes mitjà d'1,5 kg.
- Castelló: les parcel·les dedicades a este cultiu van presentar al novembre un desenvolupament bo, amb l'inconvenient que molt de producte va arribar al punt òptim de recol·lecció al mateix temps, la qual cosa va provocar la saturació del mercat durant alguna setmana.

Espàrrec

- Alacant: el cultiu va aconseguir a l'Alt Vinalopó la fase final del desenvolupament amb vegetació en la part aèria i amb la previsió de la trituració de restes vegetals en els pròxims mesos.

Espinacs

- Alacant: les sèmres es van intercalar amb l'inici dels talls de les primeres plantacions dutes a terme al setembre a l'Alt Vinalopó i la destinació principal de les quals va ser la indústria. Per part seua, les parcel·les situades al Baix Vinalopó continuaven desenvolupant-se a l'espera de la pròxima recol·lecció.

Fava

- Alacant: la maduració escalonada del cultiu en el mes va permetre veure al Baix Vinalopó simultàniament el començament de la collita i plantes en floració. La disponibilitat de la varietat Mutxamel es va incrementar en la part final del mes, amb una proporció important de baines amb poca longitud i amb una qualitat organolèptica deficient per l'efecte de les temperatures altes.
- Castelló: va continuar el desenvolupament correcte de les faves que es van sembrar al setembre. Les primeres setmanes de novembre els vents forts de ponent van tombar algunes plàntules en les parcel·les que havien sigut sembrades més tard i que presentaven poc desenvolupament.



Bajoca

- Castelló: a mitjan novembre es va iniciar la collita dels fesols cultivats en hivernacle, que es va compaginar amb la dels fesols procedents de parcel·les a l'aire lliure que van veure allargar-se el cicle de cultiu afavorit per les temperatures bones.

Encisam

- Alacant: al Baix Segura van seguir els trasplantaments, al mateix temps que van començar els talls de les diferents varietats, amb un cert retard respecte a l'any anterior. Així, durant la segona quinzena va començar la recol·lecció de l'encisam romà amb un increment progressiu de la disponibilitat de producte i un pes mitjà entorn dels 0,5 kg – 0,8 kg per peça. A final de mes es va incrementar la quantitat d'encisam iceberg, així com de little gem a conseqüència de l'acceleració dels cicles amb les temperatures altes. Pel que fa al Baix Vinalopó, s'esperava que per a final de mes les parcel·les d'encisam romà assoliren la grandària comercial, mentre que a l'Alacantí van finalitzar els trasplantaments.
- Castelló: la climatologia del mes va afavorir el cultiu d'encisams i la qualitat d'estos, però va afavorir que molta producció arribara, alhora, al punt òptim de maduresa, la qual cosa va acabar saturant els mercats.

Nap, napicol i xirivia

- Alacant: a l'Alt Vinalopó la collita de xirivia estava pràcticament finalitzada. En algunes de les parcel·les persistien els danys ocasionats per nematodes, que van depreciar el producte fins al punt de deixar-lo sense recol·lectar. Pel que fa a la napicol, esta es trobava en fase de creixement, al mateix temps que es van fer labors encaminades a oxigenar el sòl i a eliminar herbes adventícies. Es va observar un nombre inferior d'aplicacions fitosanitàries i les incidències es van limitar a danys puntuals ocasionats per la mosca de la col. Respecte al nap, en van prosseguir les arrancades. Les peces presentaven una qualitat bona, sense afeccions importants, excepte una certa incidència del cuc filferro.

Cogombre

- Alacant: la disponibilitat de tall de cogombre va continuar disminuint en els hivernacles del Baix Vinalopó. La major part dels fruits tenien unes dimensions adequades, amb algunes deficiències en la qualitat, ja que la campanya estava en una fase molt avançada en algunes de les plantacions.
- Castelló: igual que va succeir en altres productes hortícoles, les temperatures altes i la climatologia bona del mes de novembre van permetre que continuara durant tot el mes la producció de cogombre, tant en parcel·les a l'aire lliure com en hivernacle a la Plana Alta.

Julivert, celiandre i altres

- Alacant: en diferents localitzacions del Baix Segura, com Albaterra o Pilar de la Horadada, i en altres del Baix Vinalopó, com Crevillent i Elx, es van fer talls al novembre en les nombroses plantacions de julivert, coriandre, anet, menta o fenoll.



Pimentó

- Alacant: van finalitzar les campanyes de pimentó italià al Baix Vinalopó i al Vinalopó Mitjà, així com del tipus bola a l'Alt Vinalopó, mentre que en els hivernacles de Pilar de la Horadada al Baix Segura van començar les plantacions.

Tomaca

- Alacant: al Baix Segura va augmentar la producció de tomaca costellada amb el començament de la recol·lecció de plantacions d'hivernacle noves. Als hivernacles del Baix Vinalopó, va prosseguir el tall de la tomaca costellada, amb una qualitat i un color òptims, i va començar el de la varietat Daniela, amb una qualitat òptima que es va mantindre constant tot el mes. D'altra banda, es van retirar les parcel·les de tomaca redona llisa, la collita de la qual havia finalitzat el mes anterior.
- Castelló: el cultiu de tomaca, principalment procedent de parcel·les en hivernacle, també es va veure afavorit per la climatologia bona del mes de novembre. Va continuar la collita de la tomaca raff, de la tomaca rosa, de la redona llisa, de la tomaca *cherry* i de la tomaca blava, principalment procedent de la zona de Torreblanca.

Carlota

- Alacant: a l'Alt Vinalopó es van mantindre les arrancades, així com les aplicacions fitosanitàries. Per part seua, van prosseguir les sèmres sota manta tèrmica, la recol·lecció de les quals estava prevista per a final de primavera.

5.6 Cítrics

Mandariner

- Alacant: va finalitzar durant el mes la collita de la clementina oronules, així com de la satsuma okitsu. Es va iniciar durant el mes el tall de les clementines clemenules i orogrande. D'igual manera, va començar la collita de la mandarina híbrida nova i, en les zones més precoces del Baix Vinalopó, va començar la de l'híbrid tang gold. S'hi va apreciar un percentatge important de calibres xicotets. El vent sec fort de ponent de principi de mes va provocar defoliacions, així com despreniments d'una certa quantitat de fruits que es van destinar a indústria. Va continuar l'aplicació d'herbicides i els tractaments contra l'aranya roja, la mosca de la fruita, el poll roig i la mosca blanca. A més, es van mantindre les podes de l'arbratge de la varietat Marisol.
- Castelló: va seguir la campanya amb un ritme bo, principalment en la varietat clemenules, que és a la que es dedica més superfície a la província. La climatologia, amb temperatures elevades, va afavorir la recol·lecció, ja que no es van produir parades per l'absència de pluges durant pràcticament tot el mes. Els camps no van presentar el rendiment esperat, principalment a conseqüència dels danys que va patir el fruit durant el mes de setembre. La varietat esbal va finalitzar la recol·lecció a la província a mitjan novembre. Les suaus



temperatures van afavorir el creixement de poblacions d'aranyes, sobretot de l'àcar de Texas (*Eutetranychus banksi*) i de l'àcar roig oriental (*Eutetranychus orientalis*), així com de diferents tipus de mosques blanques (*Aleurothrixus*, *Dialeurodes* i *Paraleyrodes*).

- **València:** els vents forts de ponent dels primers dies del mes havien provocat una certa caiguda de fruit, a més de desbrancament. El vent també havia ocasionat deshidratació i caiguda de fulles en les parts altes de l'arbratge i en les zones de la parcel·la més exposades al vent. Esta situació havia sigut més palesa en les parcel·les amb dèficit de reg. L'absència de pluges va permetre un ritme bo, encara que va resultar necessari allargar els tractaments contra la mosca del Mediterrani i els àcars i incrementar el consum d'aigua. La poca amplitud tèrmica entre les temperatures diürnes i nocturnes no afavoria el canvi de color i forçava que les mandarines hagueren de ser sotmeses a processos de desverdiment en magatzem. La recol·lecció de les clementines primerenques i de moltes varietats de satsumes podia donar-se per conclosa. Al llarg del mes s'havia incrementat la collita de clementines de mitja temporada, on predominava clarament la varietat clemenules, així com oroal i orogrande.

Taronger

- **Alacant:** durant el mes va prosseguir la collita de la taronja navelina, que durant la primera quinzena presentava una certa falta de pes i un color groc. Posteriorment, es va produir un increment moderat del ritme de tall a mesura que augmentava la disponibilitat de taronja amb un color apropiat. A final de mes es va agafar la taronja a arbre net, el 50 % la fruita tallada tenia un color apropiat i la resta es continuava introduint en cambres. En la taronja sal·lustiana es van iniciar les passades en la fruita més avançada de color a principi de mes, mentre que durant l'última setmana es feia la recol·lecció a arbre net. També es va collir durant el mes la taronja Newhal, entre d'altres.
- **Castelló:** els vents persistents de ponent registrats en les primeres setmanes de novembre van provocar a la Plana Alta i a la Plana Baixa defoliacions i pèrdua de vigor dels tarongers, principalment. Alhora, això va provocar una caiguda generalitzada de fruits i un minvament organolèptic dels que van quedar en l'arbre. La collita de la taronja navelina va continuar durant el mes.
- **València:** els tarongers exposats al vent de ponent en els primers dies de novembre presentaven fulles cremades i caiguda de fruits, especialment en les taronges navelina i València late. La falta de fred havia retardat el viratge de color de la fruita, i, a conseqüència d'això, l'inici de la recol·lecció en varietats com la navelina. Durant el mes va prosseguir la collita de taronges del grup nàvel com les varietats Newhall o navelina al mateix temps que començaven a collir-se varietats comunes com la sal·lustiana. S'hi observava una producció més baixa a conseqüència de les temperatures altes de primavera i estiu.

Llimera

- **Alacant:** es van mantindre els talls de la llima fina al Baix Segura. En general, la fruita presentava una qualitat bona, a excepció dels fruits afectats per les pedregades del mes de setembre, que es van començar a agafar amb destinació a indústria. Cal destacar les



dificultats per a engrossir-se i assolir una grandària òptima a causa de les condicions climàtiques. Al final de mes s'havia completat un 14 % de la recol·lecció, i el 50 % de la collita es continuava enviant a cambres de desverdiment. En les parcel·les on s'efectuava l'última passada hi havia un 15-20 % de rebuig. A més, en algunes plantacions es van desprendre fruits afectats per gomosi.

Pomelo

- Alacant: durant la primera quinzena de novembre va continuar la primera passada iniciada al final del mes anterior al Baix Segura i a la Marina Baixa. El mes va acabar amb la segona passada a les plantacions més precoces, amb predomini dels fruits de 80-90 mm i amb un 10-12 % de la producció total collida. En l'última setmana de novembre es va produir el despreniment d'una quantitat de fruits en els arbres que s'havien defoliat en les parcel·les més afectades pel vent de ponent viscut durant els primers dies del mes.

5.7 Fruïters de fruit carnós

Alvocat

- Alacant: a la Marina Baixa i a la Marina Alta va concloure la recol·lecció de les varietats Bacon i forta, mentre que es va iniciar la de l'alvocat Hass. Respecte d'este últim, a la Marina Baixa es va constatar una grandària inferior a la de la campanya precedent.
- Castelló: el cultiu de l'alvocat a la Plana Alta i a la Pla Baixa va evolucionar amb normalitat al novembre. Durant el mes es va procedir a fer en les plantacions joves tasques de formació dels arbres i se'ls va tallar el punt de creixement per a afavorir el creixement lateral perquè la collita fora més accessible. L'alvocater pot assolir en estat silvestre els 30 metres d'altura. La superfície dedicada a este cultiu a la província augmenta i es veuen les peculiaritats del cultiu, així com tècniques per a afavorir-ne el desenvolupament, com són les cobertes tèrmiques o aspersors antigelades per a quan es produïxen temperatures baixes. Va continuar la recol·lecció de la varietat primerenca Bacon, mentre que en les varietats Hass i Lamb Hass l'estat fenològic es trobava entre el 70 % i 90 % de la grandària final.
- València: al Camp de Morvedre començava a apreciar-se la collita i s'esperava que fora bona, encara que els calibres es veien xicotets.

Albercoquer

- Alacant: en les àrees productores principals van seguir les labors de manteniment de les parcel·les d'albercoquer.

Caquier

- Alacant: a la Marina Baixa va concloure la recol·lecció de les últimes parcel·les.
- Castelló: les parcel·les de caqui de l'Alt Palància presentaven els fruits amb la grandària final, acolorits, prosseguint la collita iniciada el mes anterior.



- **València:** a la Safor, a l'Horta Sud, al Camp de Túria i a la Vall d'Albaida, la campanya del caqui estava bastant avançada el mes de novembre. Al Camp de Morvedre encara quedava algun camp per collir, encara que la collita pràcticament estava acabada. A la Ribera Alta, la collita, molt generalitzada en totes les zones productores de la comarca, s'havia vist alentida en la primera meitat del mes per la necessitat d'esperar a la peritació prèvia dels danys provocats pel vent fort. La quantitat de fruita rebutjada per a la comercialització en fresc era molt elevada. S'havien produït danys en quantitat (caiguda de fruita a terra) i danys en qualitat (danys per ramades). El vent fort havia incidit també en la part vegetativa de l'arbre, amb la deterioració consegüent de les fulles i la caiguda d'estes. L'augment del rebuig estava sent considerable, tant en camp com en magatzem, i els costos eren més alts a causa de la necessitat de seleccionar la fruita sana i sense marques pels desbrancaments. La recol·lecció en camp estava prevista que finalitzara en els últims dies de desembre, abans del que sol ser habitual. Quant al cotonet, la incidència va ser molt inferior en tota la campanya. Quant a la mosca de la fruita, la calor dels últims mesos havia fet que les poblacions foren més altes i hi haguera més fruits afectats.

Cirerer

- **Alacant:** van seguir els tractaments fitosanitaris a l'Alt Vinalopó a base de compostos de coure, així com l'aplicació de quelats de ferro i bor en el reg en parcel·les propenses a clorosi. Per part seua, a la Marina Alta es van iniciar les podes aprofitant la nascència de l'arbratge.
- **Castelló:** la calor inusual dels últims mesos va alterar l'evolució d'este cultiu, de manera que els cirerers que, durant novembre, havien de trobar-se en estat fenològic de gemmes tancades i caiguda de fulles es van trobar amb una floració inusual, de manera que es poden observar al novembre cireres quallades en els arbres.

Prunera

- **Alacant:** en les àrees productores principals van continuar les labors de manteniment de les parcel·les de prunera amb vista a la pròxima campanya.

Magraner

- **Alacant:** una vegada finalitzada la recol·lecció a les comarques del Baix Vinalopó, el Baix Segura i l'Alacantí, es van iniciar al novembre les podes, on els pollissos i sarments, a més de les branques envellides, eren eliminades per a aconseguir un sanejament de l'arbre per a afavorir la floració i producció.
- **Castelló:** la campanya de les magranes en les zones del litoral de la província va acabar durant els primers dies del mes.

Figuera

- **Alacant:** al Baix Segura i al Baix Vinalopó, amb la parada fisiològica i amb la defoliació de l'arbratge es van iniciar les podes.

Kiwi



- València: a l'Horta Sud havia sigut recol·lectat el 100 % de la producció de kiwi, i el 75 % romanien en cambres.

Pomera

- Alacant: a l'Alt Vinalopó va finalitzar la collita de la poma Fuji que presentava alguns problemes de color degut a les temperatures nocturnes massa altes. A més, van començar les labors de manteniment prèvies als tractaments fitosanitaris que es fan amb la caiguda de fulla. Pel que fa a l'Alcoià, hi conclouïa la campanya de starking, així com la de perellons a la Marina Alta. En esta última comarca els vents forts van tirar molta fruita a terra.

Bresquillera, nectariner i paraguaia

- Alacant: es van iniciar les podes, una vegada acabada la recol·lecció de nectarins, al Baix Vinalopó i a l'Alacantí, així com la de paraguaians a l'Alt Vinalopó.

Nisprer

- Alacant: es van dur a terme les podes a la Marina Baixa, mentre que els arbres van estar en diferents estats de floració. S'hi va observar una certa incidència de *Spodoptera littoralis*, que va afectar les varietats primerenques.
- Castelló: el cultiu del nispro, afavorit per la meteorologia bona, va continuar unflant-se les gemmes de flor a la zona de l'Alt Palància.

Perera

- Alacant: a l'Alt Vinalopó, una vegada conclosa la collita, les labors es van centrar en treballs de manteniment previs a l'aplicació de tractaments fitosanitaris.

5.8 Fruïters de fruita seca

Ametler

- Alacant: amb la campanya conclosa i iniciada la senescència i la parada vegetativa de l'arbratge en totes les comarques, els treballs es van centrar en la poda, el conreu i, com en el cas de l'Alt Vinalopó, en l'eliminació de les ametles afectades per la vespa de l'ametler, per a minimitzar-ne l'afecció en el futur.
- Castelló: el mes de novembre ja havia finalitzat la collita de l'ametla, amb rendiments molt baixos en totes les zones productores de la província. El cultiu de l'ametler va resultar molt afectat per la sequera. L'ametla es va quedar xicoteta i no va arribar a assolir un preu suficient perquè fora rendible la recol·lecció i en molts casos es va quedar en l'arbre, sobretot les procedents de parcel·les xicotetes i envellides, que són les que predominen a l'interior de la província. Els ametlers seguien amb fulla per la benevolència de la meteorologia. A l'Alt Palància, la Plana Alta, el Baix Maestrat, l'Alt Maestrat i els Ports s'estaven duent a terme les tasques de poda. L'ametler perdia força per l'envelliment progressiu de les seues branques. Quan es fa la poda de manteniment es reinicia el cicle productiu de l'arbre i, amb això, es



tornen a tindre produccions adequades. L'ametler és exigent en llum, per la qual cosa si es fa una poda adequada, se n'afavorix la il·luminació, se'n reduïx el risc de patir malalties fúngiques i produïx més hidrats de carboni i assimilats que afecten directament la inducció floral de la campanya següent. Si es reduïx el desenvolupament vegetatiu, se n'afavorix la producció.

- València: a l'Horta Nord s'observava que, a conseqüència de les temperatures més elevades del que era habitual per a esta època de l'any, les fulles es mantenien més temps en l'arbre, i així prolongaven el cicle vegetatiu, amb el perill de l'efecte que tindria una gelada en estes condicions. S'havia constatat un pes inferior del fruit en la llavor del que sol ser habitual. A l'Horta Sud, els arbres prosseguien el procés de defoliació, encara que hi havia casos en què les temperatures altes motivaven que conservaren la fulla i, en algun cas, s'havien vist brotades secundàries, la qual cosa podria esgotar-ne prematurament les reserves. Al Camp de Túria, als Serrans i a la Plana d'Utiel-Requena, els ametlers es trobaven en estat fenològic 00-A (gemmes d'hivern). A la Vall d'Albaida, l'ametla ja estava collida i s'hi estaven fent treballs de poda. Els arbres encara presentaven bastant fulla.

Avellaner

- El mes de novembre la collita estava pràcticament finalitzada als municipis productors, i únicament quedaven per recollir les explotacions els titulars de les que duen a terme la recol·lecció els caps de setmana.

Anouer

- Castelló: mentre l'arbre es trobava latent es van podar les nogueres. Esta tasca de cultiu és un procés summament útil per a donar la forma desitjada a l'estructura de l'anouer, disminuir l'estrés i maximitzar el rendiment productiu de la pròxima campanya. L'anouer no és exigent en les tasques de poda, però estes són beneficioses per a assegurar una producció adequada.

5.9 Vinya

Vinya de taula

- Alacant: al Vinalopó Mitjà continuava, a mitjan novembre, el tall de les varietats Crimson i Aledo, mentre que a final de mes només prosseguia el d'Aledo, que va arribar al 80 % del total recollit a net cep i un estat òptim de maduresa dels xanglots. Cal indicar la important proporció de granilló, així com problemes ocasionats per diverses plagues com ara arna, cotonet, mosquit verd, negre i, en alguns casos, oïdi. Igualment, a l'Alt Vinalopó i al Baix Vinalopó prosseguia, amb un estat general bo del raïm, la recol·lecció de les varietats tardanes, que es compaginaven amb les labors de manteniment i poda en les parcel·les ja collides. Pel que fa a les varietats apirèniques de l'Alacantí, i a les parcel·les de moscatell romà a la Marina Alta, amb la caiguda de la fulla, es feien treballs de poda, així com tractaments fitosanitaris i de fertilització.



Vinya de vinificació

- **Alacant:** una vegada acabada la verema de les varietats més tardanes, i amb la caiguda de la fulla, es van fer, al novembre, labors i manteniment en totes les zones productores.
- **Castelló:** a les zones productores de la província, una vegada que es va donar per finalitzada la verema, es van iniciar al novembre les labors de poda d'hivern de les vinyes ja que es trobaven en estat fenològic repòs vegetatiu, quan havia baixat la circulació de la saba. En esta poda es van eliminar els sarments i la fusta dels dos anys anteriors, la qual cosa va afavorir la regeneració. Les temperatures suaus i la falta de precipitacions que van caracteritzar el novembre van minimitzar els possibles riscos de patir malalties després de la poda, com l'esca i l'eutipiosi. A més, com que no s'havien produït gelades, no van fer témer la possibilitat que la fusta després de la poda es tornara trencadissa.
- **València:** al Camp de Túria, als Serrans i a la Plana d'Utiel-Requena, l'estat fenològic de la vinya era el 47-0 (agostejament i caiguda de fulles). Una vegada conclosa la verema, a l'Horta Sud, als Serrans, a la Plana d'Utiel-Requena i a la Vall d'Albaida, havien començat els treballs de poda.

Vivers de vinya

- **Alacant:** van continuar a l'Alt Vinalopó les arrancades, que van començar el mes anterior en algunes de les parcel·les, sense incidències significatives.

5.10 Olivar

- **Alacant:** va començar-ne al novembre la collita, tant manual com mecanitzada, a les comarques on no havia començat a final del mes anterior. A l'Alt Vinalopó, a la recol·lecció iniciada en els últims dies d'octubre de les varietats més primerenques, com ara l'arbequina i la genovesa, es va unir la d'altres més tardanes, com l'alfafarenca. L'estimació de collita, encara que va millorar respecte a les primeres expectatives, continuava sent baixa. A les comarques del Comtat i de l'Alcoià s'apuntava a una producció al voltant d'un 20-30 % superior a la de l'any anterior i amb uns rendiments baixos, entorn del 13 % en alfafarenca i el 18 % en blanqueta, inferiors als de l'any anterior. Per part seua, al Vinalopó Mitjà va començar la recol·lecció amb una collita escassa i, igual que a la Marina Baixa, uns rendiments mitjans baixos. A les comarques del Baix Segura, de l'Alacantí i del Baix Vinalopó també es va fer el gruix de la collita al llarg del mes i es van abordar les podes a mesura que es completava. D'altra banda, a la Marina Alta es va prolongar la campanya començada durant el mes anterior. Finalment, a l'Alt Vinalopó esta va començar en les primeres parcel·les, tant de manera manual com per mitjà de recol·lectores autopropulsades. S'estimava una millora respecte a les primeres estimacions, però lluny del nivells normals.
- **Castelló:** a principi de mes va començar la recol·lecció d'olives en les totes les zones productores de la província. Es va avançar lleugerament davant del temor que les olives anaren perdent turgència per la falta de pluges i baixaren més els rendiments. En la zona nord,



a l'Alt Maestrat i el Baix Maestrat, així com a la Plana Alta, les entrades d'oliva a almàssera s'esperaven dins de la normalitat i la campanya de molta que s'allargara fins que passara el mes de desembre. No obstant això, en la zona sud de la província la reducció de collita va començar a confirmar-se a la Plana Baixa, i sobretot a l'Alt Palància. En esta última comarca va ser superior als municipis més interiors com Jérica o Viver, mentre que a mesura que s'anava baixant de cota la reducció de producció va arribar a ser important en municipis com Segorbe i Altura. Sobretot, esta disminució va afectar l'olivar de secà. Les almàsseres en estes comarques a la fi de novembre havien acabat pràcticament l'entrada d'oliva, al contrari que al Baix Maestrat, on es va prolongar l'activitat. Com que no van abaixar les temperatures al setembre, la vegetació i el desenvolupament de les oliveres no va ser bo i va influir en el fet que les olives no adquiriren les propietats organolèptiques adequades per a traure els rendiments apropiats d'oli. S'estimava que estos, en general, se situarien entorn de 2 o 3 punts per davall del normal. Durant el mes de novembre, l'estadi fenològic majoritari del cultiu a les diverses comarques productores de la província va oscil·lar entre els fruits augmentant la coloració específica i els fruits amb el color característic de la varietat, turgents i aptes per a extracció d'oli. La població de mosca de l'olivera (*Bactrocera oleae*) es va trobar en nivells molt alts per a l'època de l'any, principalment a conseqüència de les temperatures elevades de novembre. A més, com que està en plena campanya, no era possible fer tractaments fitosanitaris per a reduir-ne la població, per la qual cosa la collita podria veure's perjudicada pel que fa a la qualitat dels futurs olis.

- València: a la Vall d'Aiora, al Camp de Túria, als Serrans, a la Vall d'Albaida i a la Plana d'Utiel-Requena, les oliveres es trobaven en estat fenològic 89-J2 (verolada completa. Maduració) i s'estava en plena recollida d'olives. A l'Horta Sud, la coloració dels fruits finalitzava, alhora que començava la recol·lecció. La quantitat de fruits podia ser menor que el que era habitual, però, en general, estos presentaven una grandària. A la Canal de Navarrés, la campanya s'havia desenvolupat a ritme bo, i, en general, presentava una producció mitjana d'un 85-90 % del que era normal. L'alt preu de l'oli d'oliva al consumidor havia estimulat l'interés de tots els productors per recollir l'oliva enguany. L'oliva de secà havia presentat un poc de deshidratació a causa de la pràctica absència de precipitacions. A la Ribera Alta la collita de l'oliva havia anat a bon ritme i la grandària de les olives era bona. El vent dels primers dies del mes havia provocat, en algunes zones, la caiguda d'olives a terra i també havia afectat negativament la qualitat del producte final.

5.11 Garrofera

- Alacant: una vegada acabada la campanya en el mes anterior en totes les comarques, al novembre es va produir la floració i es van efectuar labors de poda i reg de suport en alguna de les parcel·les.
- Castelló: el mes de novembre es va observar que la garrofa havia sigut més xicoteta, més seca i menys pesada, a conseqüència de la falta de pluges durant la formació de la baina i, per tant, els rendiments del garrofí van ser menors, així i tot, es va considerar com a mitjana.



La falta de precipitacions feia perillar la collita futura. Les garroferes van començar a mostrar símptomes de falta d'aigua i es temia que l'evolució de les flors en plena evolució al novembre i el quallat posterior, si no es produïa pluja a curt termini, no tingueren un bon desenvolupament.

- **València:** al Camp de Túria, les garroferes es trobaven en l'estat fenològic 51 (obertura de botons florals). A l'Horta Sud, les garroferes, disperses per tota la comarca, especialment en les zones limítrofes a les serres, com en els termes municipals de Montserrat i Torrent-Loriguilla, vegetaven amb normalitat. Es registraven algunes plantacions noves per l'alta demanda de les últimes campanyes. A la Ribera Alta, el quallat de garrofes havia sigut abundant. En algunes parcel·les es duia a terme la poda dels arbres i passades amb aladre del sòl per a airejar-lo i que retinguera l'aigua de la pluja.

5.12 Pastures

El mes d'octubre de 2023 es va iniciar el Pla 2023 de l'assegurança de compensació de pastures d'Agroseguro, que es fonamenta en el mesurament de l'índex de vegetació (NDVI) mitjançant teledetecció. L'NDVI mesura la quantitat i el vigor de la vegetació present a la superfície; el seu valor està relacionat amb el nivell de l'activitat fotosintètica. No té en compte altres indicadors de sequera (pluviometria, humitat del sòl...), encara que hi estiga relacionat. El nom de les comarques és l'utilitzat per Agroseguro, que correspon a la comarcalització agrària del MAPA. La informació d'este índex es pot consultar en l'enllaç següent: [NDVI](#).

Quan va finalitzar el mes de novembre l'índex de vegetació havia patit un important empitjorament respecte al mes anterior i presentava valors inferiors als normals a les comarques alacantines de Marquesat i Muntanya, a la comarca Palància de Castelló, així com a l'Alt Túria, Enguera i la Canal, Requena i Sagunt, a la província de València.

En el quadre següent es pot apreciar l'evolució d'este índex en les tres desenes del mes de novembre en cada una de les comarques de la Comunitat Valenciana:



	nov-23		
PROVINCIA DE ALICANTE			
CENTRAL			
MARQUESADO			
MERIDIONAL			
MONTAÑA			
VINALOPÓ			
PROVINCIA DE CASTELLÓN			
ALTO MAESTRAZGO			
BAJO MAESTRAZGO			
LA PLANA			
LITORAL NORTE			
LLANOS CENTRALES			
PALANCIA			
PEÑAGOLOSA			
PROVINCIA DE VALENCIA			
ALTO TURIA			
CAMPOS DE LIRIA			
ENGUERA Y LA CANAL			
GANDIA			
HOYA DE BUÑOL			
HUERTA DE VALENCIA			
LA COSTERA DE JÁTIVA			
REQUENA-UTIEL			
RIBERAS DEL JÚCAR			
RINCÓN DE ADEMUZ			
SAGUNTO			
VALLE DE AYORA			
VALLES DE ALBAIDA			
			
	Por encima de la media	Entre la media y el estrato 2	
			
	En estrato 2	En estrato 4	
Fuente: https://www.agroseguro.es/indices/agro.pastos.controlx.PastosSeleccionFiltros			

Quadre 6. Índex de vegetació d'Agroseguro. Assegurança de compensació de pastures⁵



6. Annexos

6.1 Índex de quadres

Quadre 1. Temperatures i precipitacions mitjanes ¹	4
Quadre 2. Situació dels embassaments ³	9
Quadre 3. Índex d'escassetat a la conca del Xúquer. Evolució mensual ⁴	11
Quadre 4. Índex d'escassetat a la conca del Segura. Evolució mensual ⁴	12
Quadre 5. Indicadores de sequera prolongada a la capçalera del Tajo. Evolució mensual ⁴	13
Quadre 6. Índex de vegetació d'Agroseguro. Assegurança de compensació de pastures ⁵	32

6.2 Índex de gràfics

Gràfic 1. Temperatures mitjanes diàries ¹	5
Gràfic 2. Precipitació diària i acumulada ²	6
Gràfic 3. Estat de la reserva hidràulica a la conca del Xúquer ³	10
Gràfic 4. Estat de la reserva hidràulica a la conca del Segura ³	12
Gràfic 5. Estat de la reserva hidràulica en el subsistema Entrepeñas-Buendía ³	14

6.3 Índex de mapes

Mapa 1. Precipitació acumulada ²	6
Mapa 2. Reserva d'humitat del sòl ²	7
Mapa 3. Índex de precipitació estandarditzat ²	8
Mapa 4. Sequera prolongada per UTS a la conca del Xúquer ⁴	11
Mapa 5. Escenaris d'escassetat per UTE a la conca del Xúquer ⁴	11
Mapa 6. Sequera prolongada per UTS a la conca del Segura ⁴	13
Mapa 7. Escenaris d'escassetat per UTE a la conca del Segura ⁴	13
Mapa 8. Sequera prolongada per UTS a la conca del Tajo ⁴	14
Mapa 9. Escenaris d'escassetat per UTE a la conca del Tajo ⁴	14

6.4 Índex de fonts

¹ Font: Elaboració pròpia amb dades de la xarxa SIAR



² Font: AEMET. Ministeri per a la Transició Ecològica i el Repte Demogràfic

³ Font: *Butlletí hidrològic setmanal* Ministeri per a la Transició Ecològica i el Repte Demogràfic

⁴ Font. Informe mensual de seguiment de la situació de sequera i escassetat. Ministeri per a la Transició Ecològica i el Repte Demogràfic.

⁵ Font: Agroseguro. Índex de vegetació de l'assegurança de pastures.