

Novembre 2023

INFORME DE CONJUNTURA I SEGUIMENT DE LA SEQUERA



Secció d'Estudis Agraris. Alacant



ÍNDEX

| | |
|--|----|
| 1. RESUM | 3 |
| 2. INDICADORS AGROMETEOROLÒGICS | 5 |
| 2.1. Temperatures | 5 |
| 2.2. Precipitacions | 9 |
| 2.3. Reserva d'humitat del sòl | 13 |
| 2.4. Índex de precipitació estandarditzat (índex de sequera) | 13 |
| 2.5. Vent | 14 |
| 3. SITUACIÓ DELS EMBASSAMENTS I RECURSOS CIRCULANTS | 15 |
| 3.1. Xúquer | 15 |
| 3.2. Segura | 17 |
| 3.3. Transvasament Tajo-Segura | 18 |
| 4. DANYS PUNTUALS I SEQUERA EN CULTIUS | 19 |
| 5. ESTAT DELS CULTIUS | 19 |
| 5.1. CEREALS DE GRA | 19 |
| 5.2. Industrials | 21 |
| 5.3. Farratgeres | 21 |
| 5.4. Hortícoles | 21 |
| 5.5. Cítrics | 33 |
| 5.6. Fruiters de fruit carnós | 37 |
| 5.7. Fruiters de fruita seca: ametler | 41 |
| 5.8. Vinya | 42 |
| 5.9. Olivar | 44 |
| 5.10. Garrofera | 45 |
| 6. Annexos | 46 |
| 6.1. Índex de mapes | 46 |
| 6.2. Índex de gràfics | 46 |
| 6.3. Índex de taules | 46 |
| 6.4. Índex d'imatges | 46 |
| 6.5. Fonts | 48 |



1. RESUM

El mes de novembre va ser *extremadament càlid* a la província d'Alacant. La **temperatura** mitjana de 16,0 °C va ser 2,36 °C superior a la de la mitjana històrica 2006-2022 (xarxa SIAR de l'IVIA). Novembre de 2023 es va situar, segons AEMET, com el més càlid des de 1950.

Així mateix, amb una **precipitació** mitjana de 0,58 l/m², AEMET va classificar el mes com a *extremadament sec*.

Encara que esta situació meteorològica no va produir danys directes en els cultius, va condicionar el creixement vegetatiu, la fructificació i el repòs de nombroses espècies herbàcies i llenyoses, fet que va derivar en alteracions dels cicles i els rendiments. Addicionalment, es va registrar un episodi de forts vents a principis de mes que va originar unes certes caigudes puntuals de perellons a la Marina Alta, així com rascades i caigudes en cítrics al Baix Segura.

Així, quant a **cereal d'hivern**, l'absència de pluges va provocar el retard de les sèmres en totes les comarques, que es van iniciar tan sols en algunes de les parcel·les de regadiu situades en algunes àrees de l'Alt Vinalopó i del Baix Vinalopó.

En **tubèrculs** es va iniciar l'arrancada de les primeres plantacions de creïlla de verdet a l'Alt Vinalopó, al mateix temps que es realitzaven les últimes passades de moniato blanc i roig al Baix Segura i al Baix Vinalopó.

Quant als cultius **hortícoles**, es va iniciar la recol·lecció d'algunes hortalisses trasplantades durant els mesos anteriors, com va ser el cas de la carxofa, l'encisam, la floricol o el bròcoli, en pràcticament totes les comarques productores. Paral·lelament, finalitzaven els talls de pimentó italià al Baix Vinalopó i del tipus bola a l'Alt Vinalopó, així com els de carabassa de tipus cacauet a les dues comarques.

En **cítrics**, al Baix Segura, a la collita de la llima fina, pomelos i navelines es van unir a final de mes les primeres passades d'orogrande, mentre que a la Marina Alta va finalitzar la campanya d'okitsu i es va iniciar la de la mandarina híbrida clemenvilla. A mesura que es completaven les recol·leccions, es van iniciar les podes de l'arbratge, així com l'aplicació de diversos tractaments.

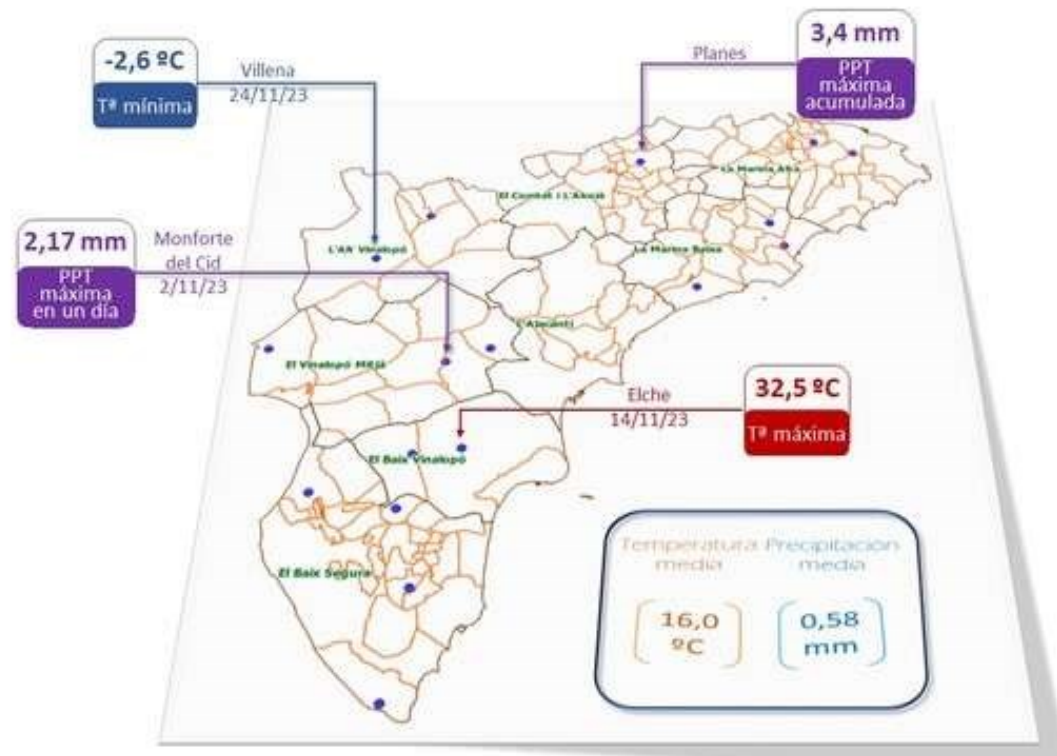
En el cas dels **fruiters**, a la Marina Baixa i a la Marina Alta va finalitzar la recollida de l'alvocat de la varietat Bacon i es va iniciar la de la varietat Hass. En les espècies que havien acabat la campanya els mesos anteriors, com en el cas de la magrana, el cirerer o l'albercoquer, els treballs es van centrar en les podes i en labors de manteniment i tractaments fitosanitaris.

Al Vinalopó Mitjà i a l'Alt Vinalopó va prosseguir la verema de les varietats més tardanes de **raïm de taula** com són crimson i Aledo, mentre que a la Marina Alta es va iniciar la poda en les parcel·les de moscatell romà. En la vinya de vinificació, es van dur a terme tasques de manteniment, poda i tractaments fitosanitaris.



Finalment, quant a l'**olivar**, es va iniciar el gruix de la recol·lecció a totes les comarques productores que no l'havien iniciada al final del mes anterior, i s'observaven diferències significatives en la producció i els rendiments segons varietats i emplaçaments.

2. INDICADORS AGROMETEOROLÒGICS

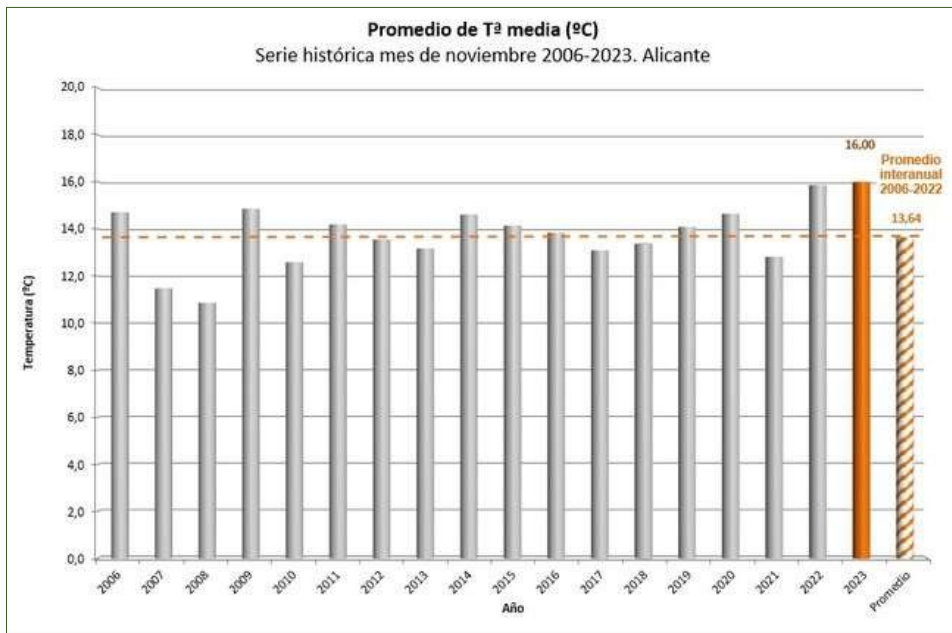


Mapa 1. Resum d'indicadors ¹

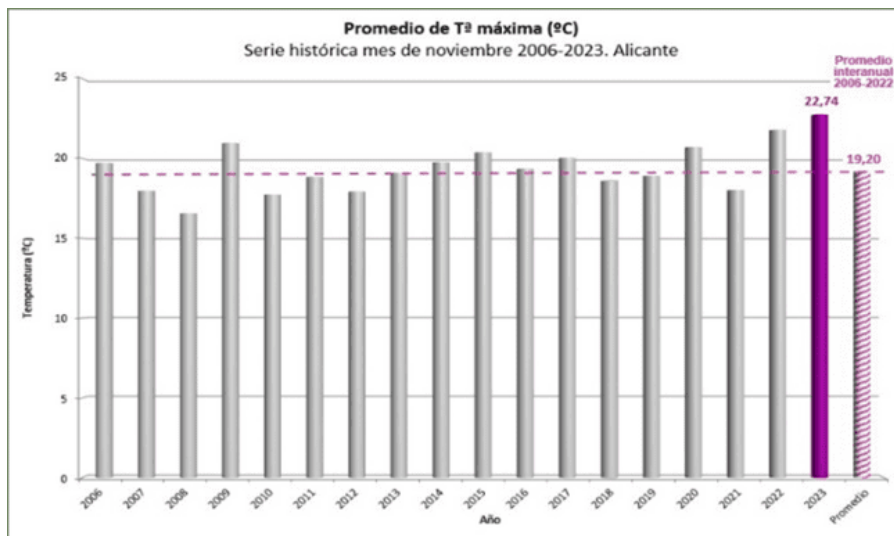
2.1. Temperatures

El mes de novembre va ser *extremadament càlid* a la província d'Alacant. La temperatura mitjana, 16,0 °C, va ser 2,36 °C superior a la mitjana històrica 2006-2022 (xarxa SIAR de l'IVIA). Segons AEMET, novembre de 2023 va ser el més càlid des de 1950, i supera novembre de 2022, que passa a ser el segon de la sèrie.

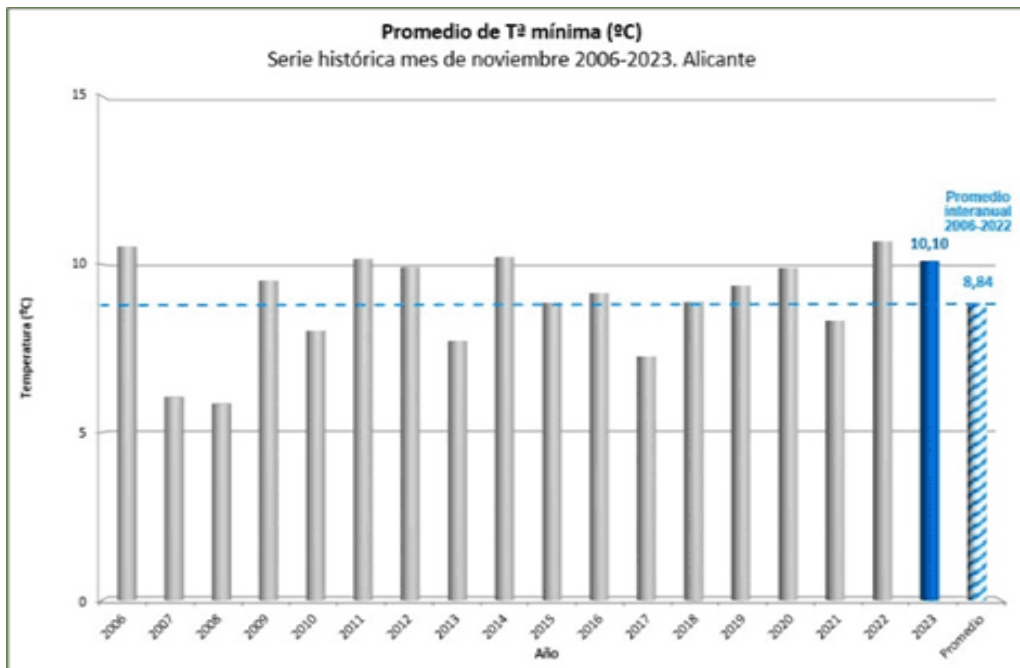
El caràcter extremadament càlid del mes es va deure tant a les temperatures mínimes, que van tindre un increment de +1,16 °C respecte de la seua sèrie històrica 2006-2022, com, sobretot, a les temperatures màximes durant el dia, amb una diferència de +3,54 °C.



Gràfic 1. Temperatures mitjanes¹

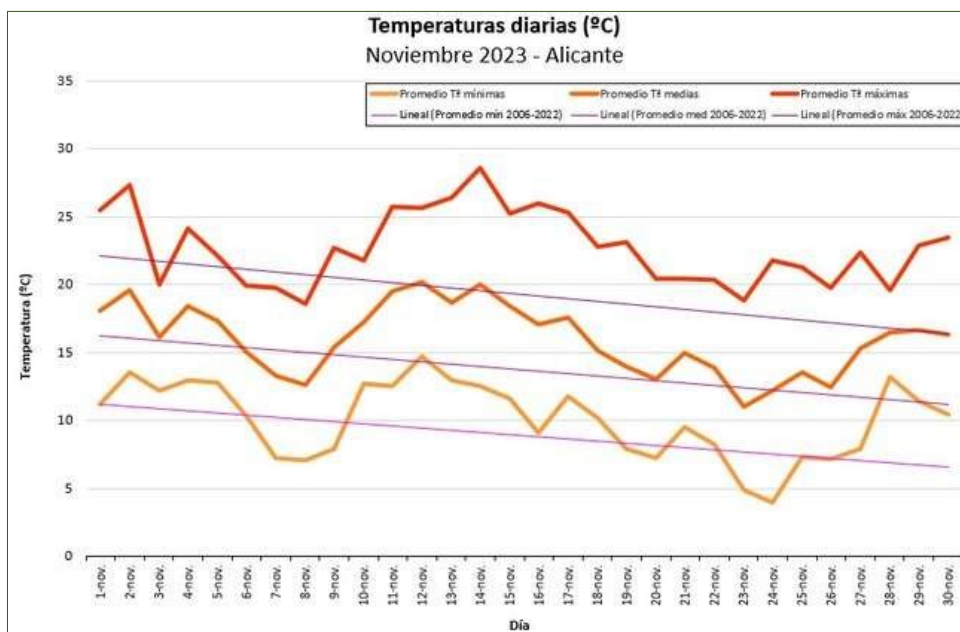


Gràfic 2. Temperatures màximes¹



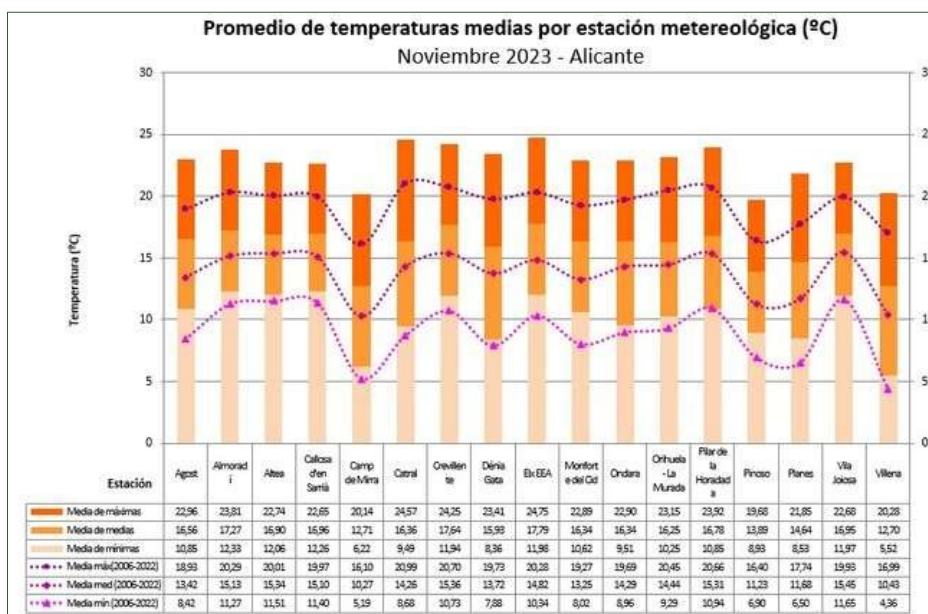
Gràfic 3. Temperatures mínimes¹

En el gràfic següent es pot observar com, en general, les temperatures van estar per damunt de les seues mitjanes històriques respectives, i s'aprecia més diferència en les temperatures màximes, principalment en la part central del mes, quan es van registrar els dies més calorosos, que van arribar als 32,5 °C el dia 14 a l'estació d'Elx. Hi va haver dos períodes: el primer, entre els dies 6 i 9, i el segon, entre el 23 i el 24, quan es va produir una baixada generalitzada de temperatures, més acusada en les temperatures mínimes.



Gràfic 4. Temperatures diàries¹

Quant als diferents observatoris, tots van presentar temperatures per damunt de les seues mitjanes històriques. Estes diferències van ser més acusades en les temperatures màximes, i destaca la variació registrada a l'estació d'Elx de +4,47 °C sobre la mitjana interanual entre els anys 2006 i 2022.

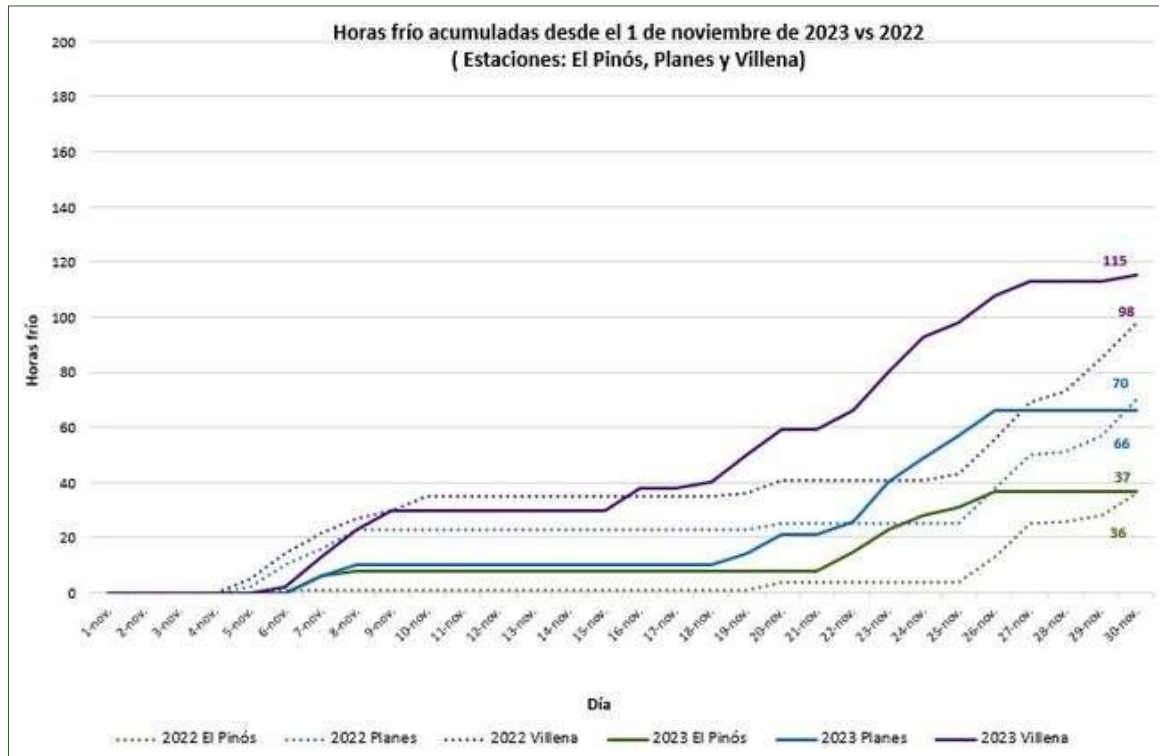


Gràfic 5. Temperatures per estació¹

Hores de fred



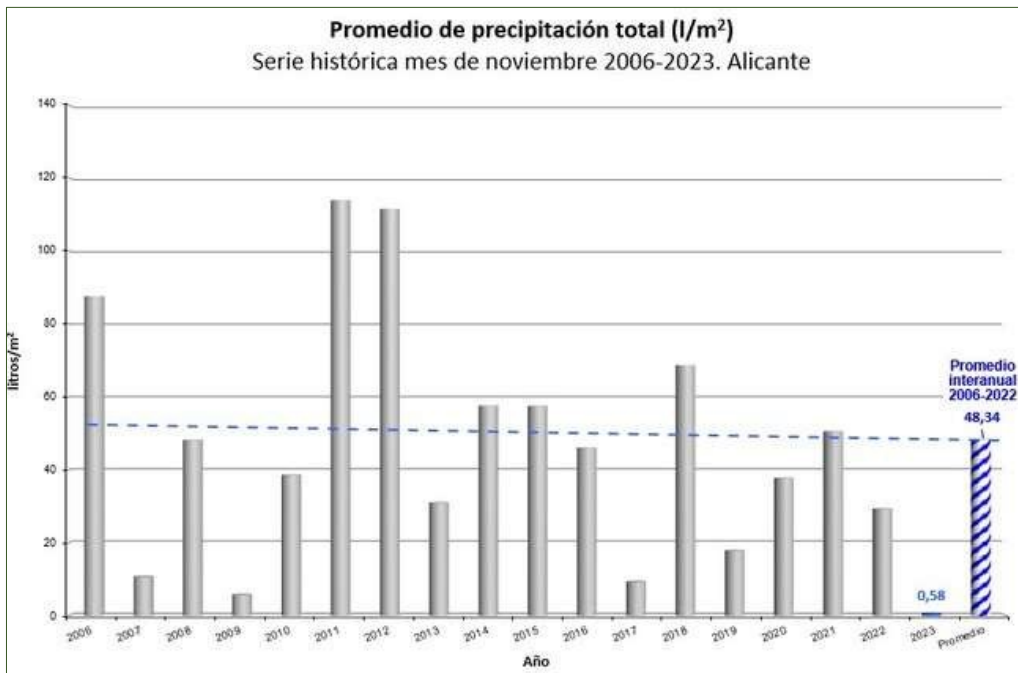
Les hores de fred acumulades des de l'1 de novembre a les estacions del Pinós i Villena van ser un 3 % i un 17 % superiors a les de l'any anterior respectivament, mentre que a Planes van ser un 6 % inferiors.



Gràfic 6. Hores de fred^L

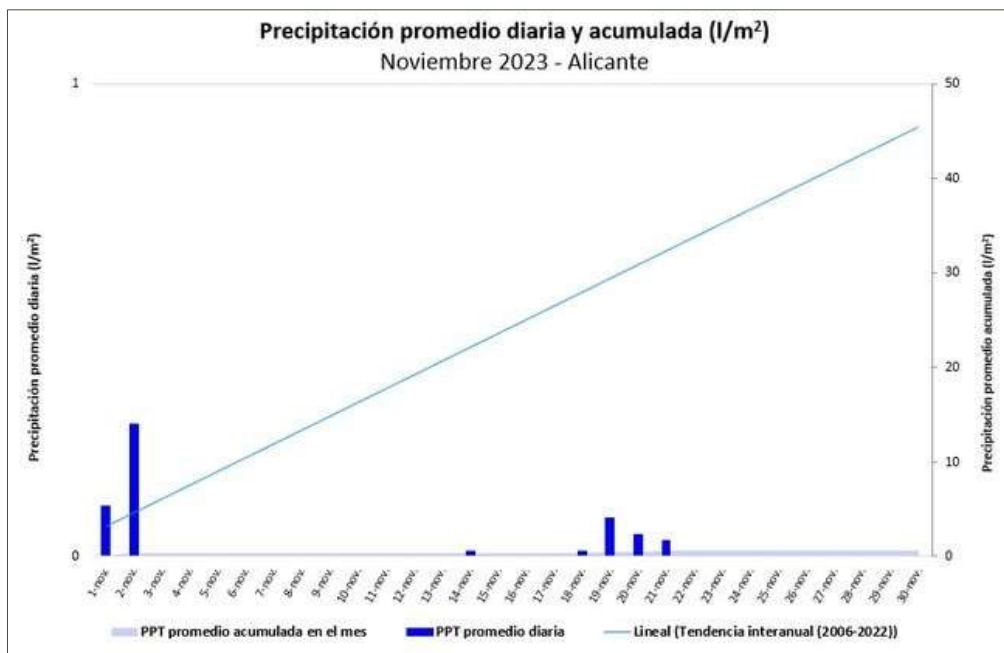
2.2. Precipitacions

El mes de novembre es va saldar amb una precipitació mitjana de 0,58 l/m², fet que va suposar una reducció del 98,8 % respecte de la mitjana climàtica (48,34 l/m²) calculada entre els anys 2006 i 2022 (xarxa SIAR de l'IVIA). El mes es va considerar *extremadament sec*, i AEMET el va qualificar com el més sec des de 1981.

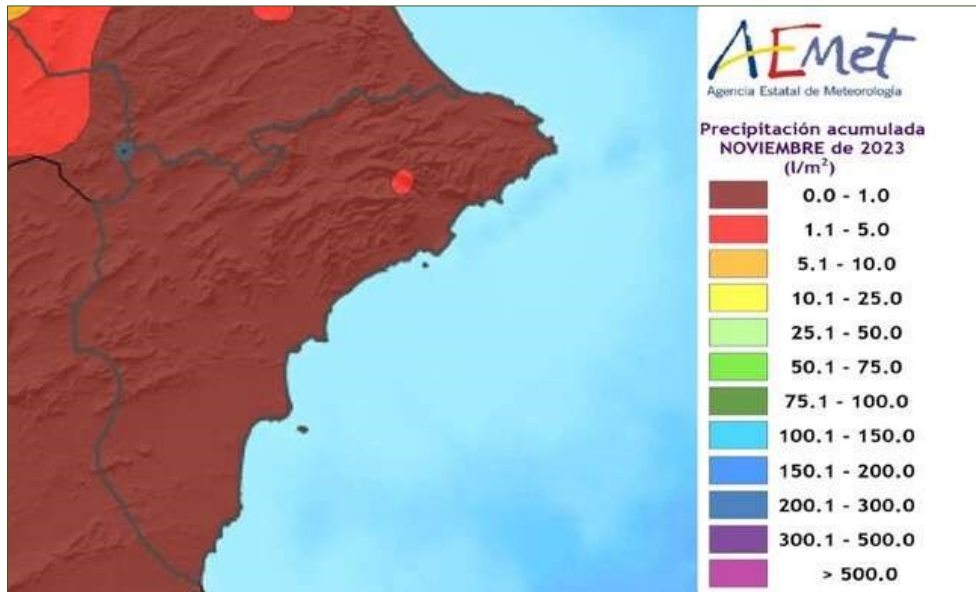


Gràfic 7. Precipitació mensual¹

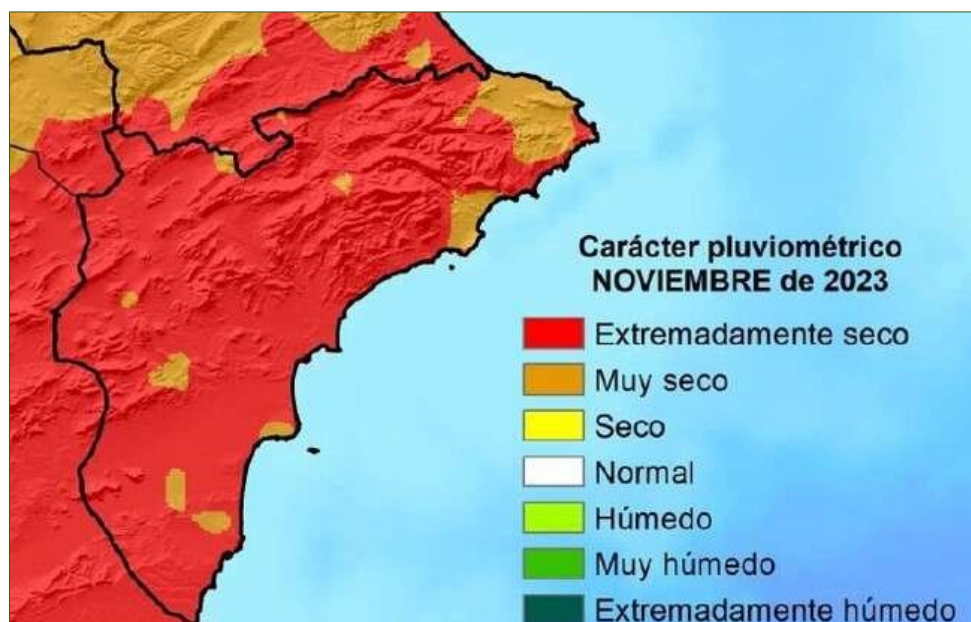
Les precipitacions es van concentrar entre els dies 1 i 2, quan es va registrar el 67 % de les pluges de novembre. Els valors més alts del mes es van observar el dia 2 a l'estació de Monforte del Cid, amb una màxima de 2,17 l/m². Les escasses pluges restants es van recollir entre els dies 19 i 21, quan en algunes de les localitats les poques dècimes de precipitació acumulada van ser resultat de l'aportació de les boires, i destaquen les del dia 19 i la matinada del 20.



Gràfic 8. Precipitació diària¹

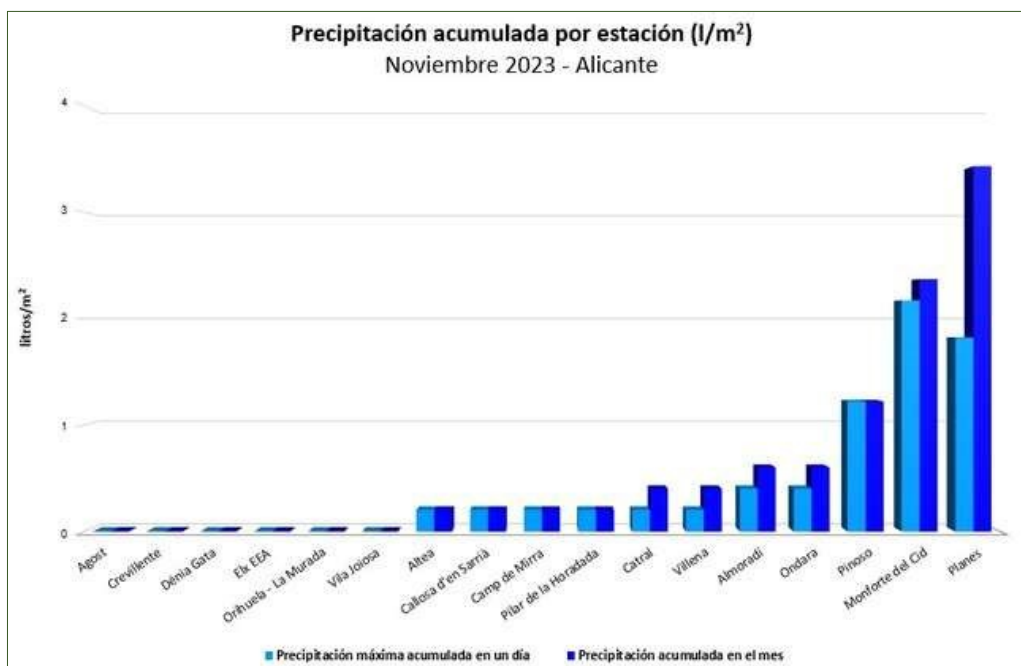


Mapa 2. Precipitació acumulada²



Mapa 3. Caràcter pluviomètric²

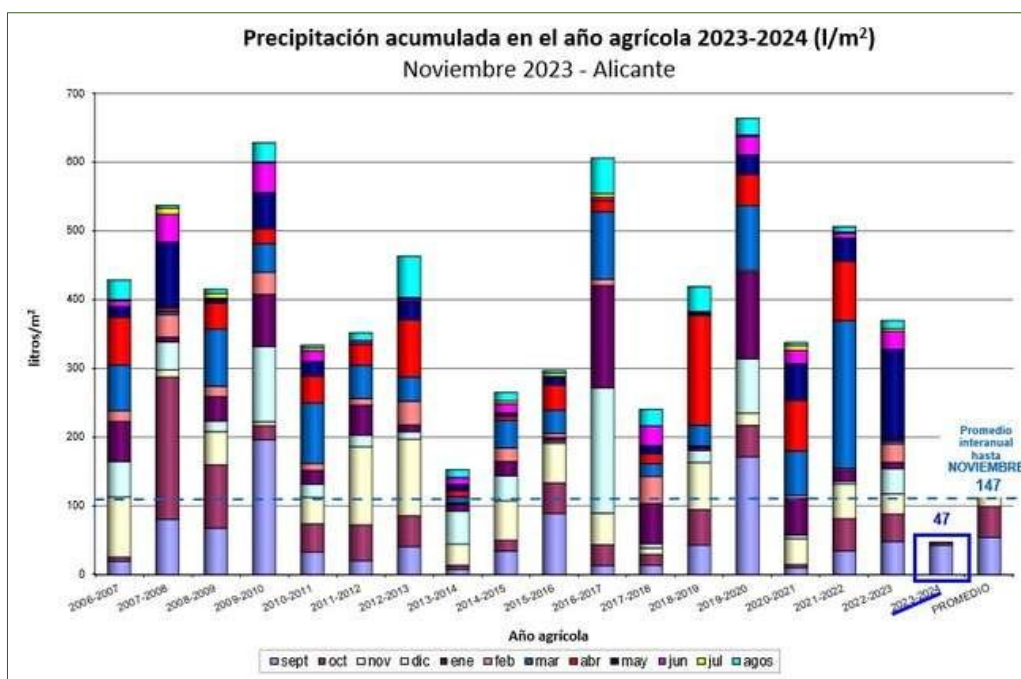
La precipitació acumulada més alta es va recollir a l'observatori de Planes, 3,43 l/m², mentre que Monforte del Cid va liderar l'estadística de pluja recollida només en un dia (2,17 l/m²). Contràriament, cal destacar que en els observatoris d'Agost, Crevillent, Dénia, Elx, Orihuela i la Vila Joiosa la precipitació va ser nul·la o inapreciable.



Gràfic 9. Precipitació acumulada per estació¹

Precipitació any agrícola

Pel que fa a la precipitació acumulada l'any agrícola 2023-2024, iniciat el passat 1 de setembre, va ser de 47,27 l/m². A causa de la pràctica absència de pluges durant novembre, este valor quedava pràcticament invariable respecte del mes anterior, i augmentava el diferencial respecte de la mitjana interanual calculada des de l'any 2006 fins a situar-se en un 31,97 % d'esta (147,39 l/m²).



Gràfic 10. Precipitació any agrícola¹

2.3. Reserva d'humitat del sòl¹

La reserva d'humitat del sòl en les capes superficials va estar entre el 0 i el 10 % a tota la superfície de la província, mentre que en les capes inferiors es va situar entre el 0 i el 10 % en totes les comarques, a excepció de les situades al nord, com són la Marina Alta, el Comtat i l'Alcoià.



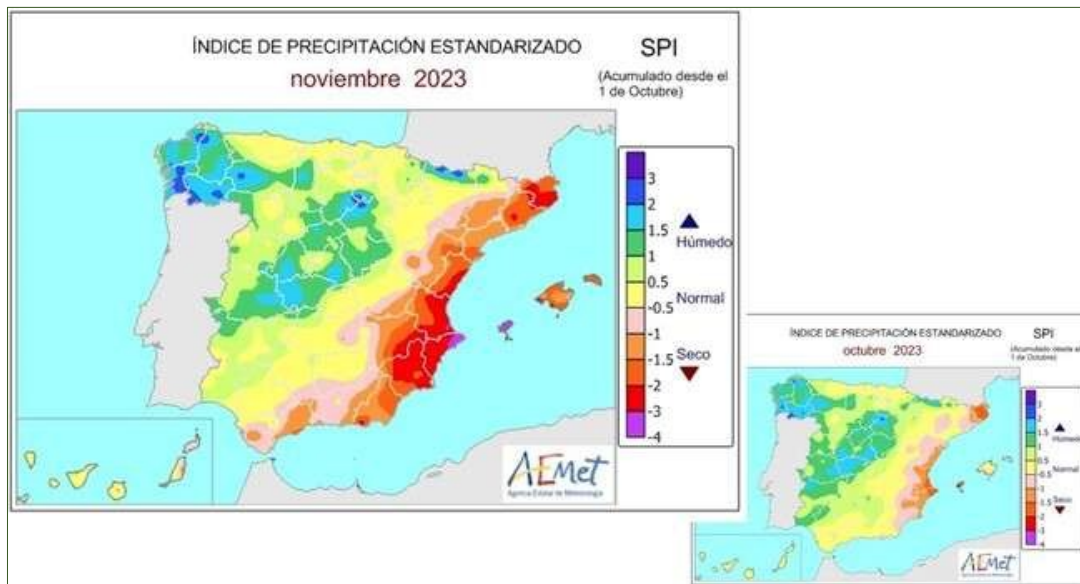
Mapa 4. Reserva hídrica del sòl²

2.4. Índex de precipitació estandarditzat (índex de sequera)²

L'índex de precipitació estandarditzat (SPI) segons l'aigua acumulada des del començament de l'any hidrològic (1 d'octubre) va registrar valors entre -3 i -4 vegades la desviació estàndard a la Marina Alta i entre -3 i -2 a la resta de la província.

¹ El percentatge d'humitat d'un sòl en la capa superficial mesura la relació entre l'aigua disponible (AD) i una quantitat d'aigua disponible total de 25 mm (ADT= volum contingut a capacitat de camp – volum contingut en punt de pansiment). La profunditat a la qual equival esta ADT depén del tipus de sòl (oscil·la entre 20 i 25 centímetres per a un sòl franc, per exemple). El percentatge d'humitat del sòl respecte de la reserva màxima (Rmàx) fa referència, en canvi, a la quantitat d'ADT que un sòl pot retindre en un volum que assolix la profunditat de les arrels, i dona informació, per tant, de les capes més profundes del perfil.

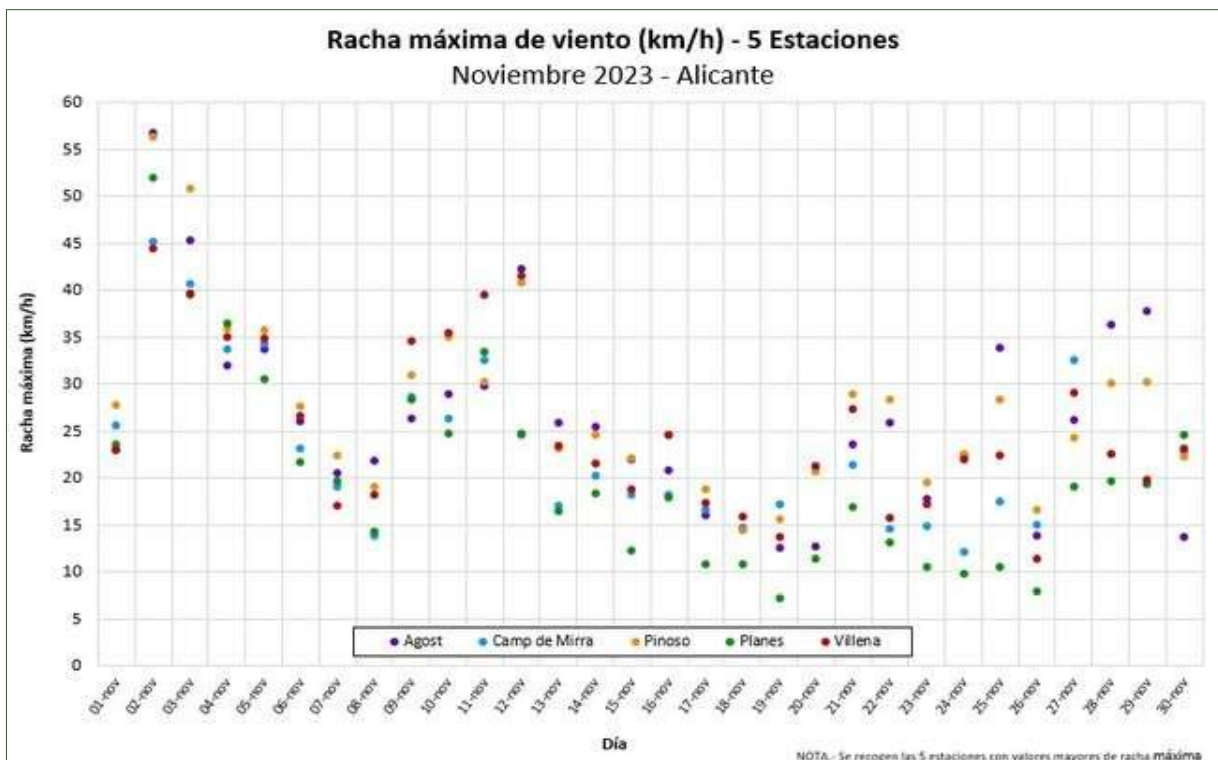
² L'índex de precipitació estandarditzat (SPI) és un índex normalitzat que representa la probabilitat d'ocurrència d'una quantitat de pluja comparada amb la climatologia de precipitació en una certa localització geogràfica i sobre un període llarg de referència. El valor numèric representa el nombre de desviacions estàndard de la precipitació caiguda al llarg del període d'acumulació de què es tracte respecte de la mitjana, una vegada la distribució original de la precipitació ha sigut transformada a una distribució normal. Els valors negatius representen un dèficit de precipitació, mentre que els valors positius indiquen un superàvit de pluja. La intensitat d'un esdeveniment de sequera es pot classificar d'acord amb la magnitud del valor negatiu de l'SPI, de manera que com més elevats siguin els valors absoluts de l'índex negatiu més seriós serà l'esdeveniment (Font: AEMET).



Mapa 5. Índex de precipitació estandarditzat²

2.5. Vent

Les ràfegues de vent més fortes es van produir els dies 2 i 3. Durant el dia 2 pràcticament totes les estacions van registrar pics superiors als 45 km/h, i l'observatori d'Agost és el que va registrar la ràfega més forta, amb 56,8 km/h.



Gràfic 11. Vent¹



3. SITUACIÓ DELS EMBASSAMENTS I RECURSOS CIRCULANTS

3.1. Xúquer

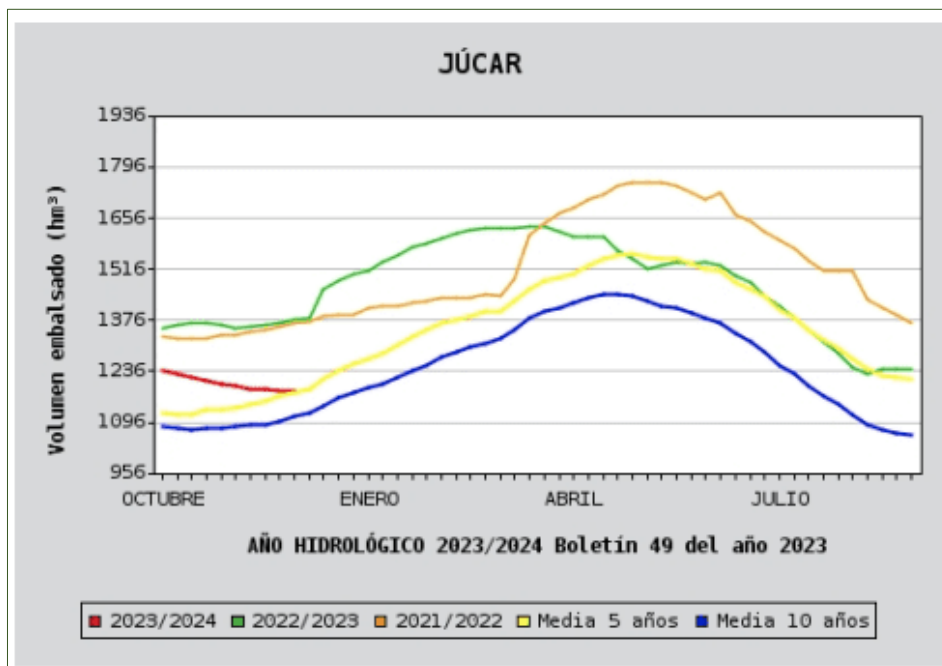
La situació dels embassaments de la conca a la província va presentar els valors següents a 4 de desembre de 2023:

| EMBALSE | CAPACIDAD Hm3 | EMBALSADO Hm3 | % S/TOTAL | Variación (en Hm3) respecto 27/11/2023 |
|----------------------------|------------------|------------------|-----------|---|
| Sistema MARINA BAJA | | | | |
| AMADORIO | 15,8 | 3,85 | 24,33% | -0,07 |
| GUADALEST | 13,0 | 6,49 | 49,93% | -0,07 |
| Sistema SERPIS | | | | |
| BENIARRES | 27,0 | 8,43 | 31,21% | -0,25 |

Taula1. Informe estat d'embassaments³

El volum d'aigua emmagatzemat en el conjunt d'embassaments del Xúquer va disminuir respecte del mes de setembre i es va situar en un 43,70 % de la seua capacitat total. Amb estos valors, el nivell d'aigua embassada es mantenia per davall dels valors marcats un any abans i per damunt de la mitjana dels últims 5 i 10 anys.

- **Capacitat total:** 2.698 hm³.
- **Embassat a 4 de desembre de 2023:** 1.181 hm³.
- **Superfície/capacitat total:** 43,70 %.



Gràfic 12. Volum embassat Xúquer⁴



Seguiment d'indicadors d'escassetat

L'índex d'estat d'escassetat (IEE) per a cada unitat territorial d'escassetat (UTE) va ser el següent:



Mapa 6. Indicador d'escassetat. Xúquer²

La situació al llarg d'un any de les diferents UTE es reflectix en la taula següent, on es pot observar com el mes de novembre totes les unitats territorials provincials es van mantindre en situació de normalitat.

| UTE | dic-22 | ene-23 | feb-23 | mar-23 | abr-23 | may-23 | jun-23 | jul-23 | ago-23 | sep-23 | oct-23 | nov-23 |
|------------------------------------|--------|--------|--------|--------|--------|--------|--------|--------|--------|--------|--------|--------|
| UTE 01. Cenia-Maestrazgo | 0,58 | 0,71 | 0,50 | 0,56 | 0,43 | 0,42 | 0,46 | 0,45 | 0,49 | 0,70 | 0,57 | 0,18 |
| UTE 02. Mijares-Plana de Castellón | 0,71 | 0,67 | 0,66 | 0,61 | 0,53 | 0,45 | 0,58 | 0,58 | 0,53 | 0,50 | 0,50 | 0,44 |
| UTE 03. Palancia-Los Valles | 0,58 | 0,61 | 0,62 | 0,51 | 0,38 | 0,34 | 0,33 | 0,44 | 0,33 | 0,37 | 0,22 | 0,10 |
| UTE 04. Turia | 0,90 | 0,86 | 0,82 | 0,80 | 0,71 | 0,65 | 0,73 | 0,75 | 0,72 | 0,70 | 0,63 | 0,58 |
| UTE 05. Júcar | 0,92 | 0,86 | 0,83 | 0,70 | 0,59 | 0,54 | 0,60 | 0,65 | 0,70 | 0,73 | 0,73 | 0,75 |
| UTE 06. Serpis | 0,68 | 0,61 | 0,65 | 0,58 | 0,56 | 0,59 | 0,67 | 0,70 | 0,72 | 0,71 | 0,58 | 0,46 |
| UTE 07. Marina Alta | 0,81 | 0,69 | 0,71 | 0,64 | 0,37 | 0,38 | 0,50 | 0,61 | 0,63 | 0,59 | 0,35 | 0,25 |
| UTE 08. Marina Baja | 0,64 | 0,56 | 0,53 | 0,51 | 0,47 | 0,47 | 0,55 | 0,58 | 0,60 | 0,62 | 0,54 | 0,44 |
| UTE 09. Vinalopó-Alacantí | 0,84 | 0,84 | 0,86 | 0,42 | 0,24 | 0,59 | 0,64 | 0,64 | 0,64 | 0,66 | 0,58 | 0,49 |

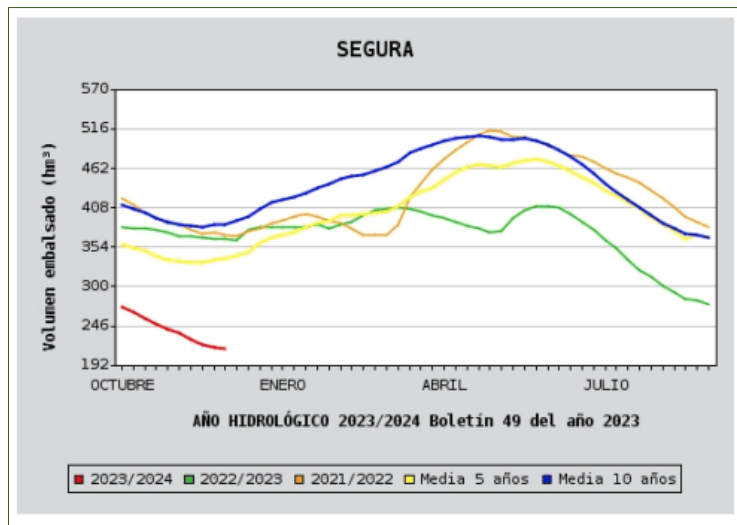
Taula2. Situació UTE-Xúquer²



3.2. Segura

El volum del conjunt del sistema d'embassaments del Segura va continuar descendint fins a situar-se, amb 214 hm³, en un 18,87 % de la seua capacitat total. Estos valors eren inferiors als registrats fa un any i a la mitjana dels últims 10 anys.

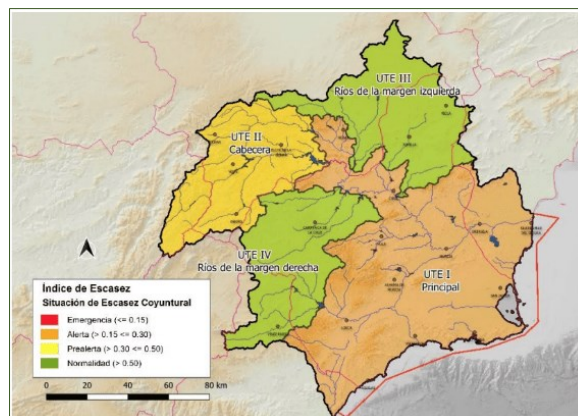
- **Capacitat total:** 1.134 hm³.
- **Embassat a 4 de desembre de 2023:** 214 hm³.
- **Superfície/capacitat total:** 18,87 %.



Gràfic 13. Volum embassat Segura⁴

Seguiment d'indicadors d'escassetat

En el mapa següent, així com en la taula, es pot observar com l'índex d'estat d'escassetat per a la UTE I (unitat territorial d'escassetat) de la conca del Segura estava en estat d'alerta. D'altra banda, l'UTE III, que abasta una franja marginal del territori provincial, presentava un estat de normalitat.



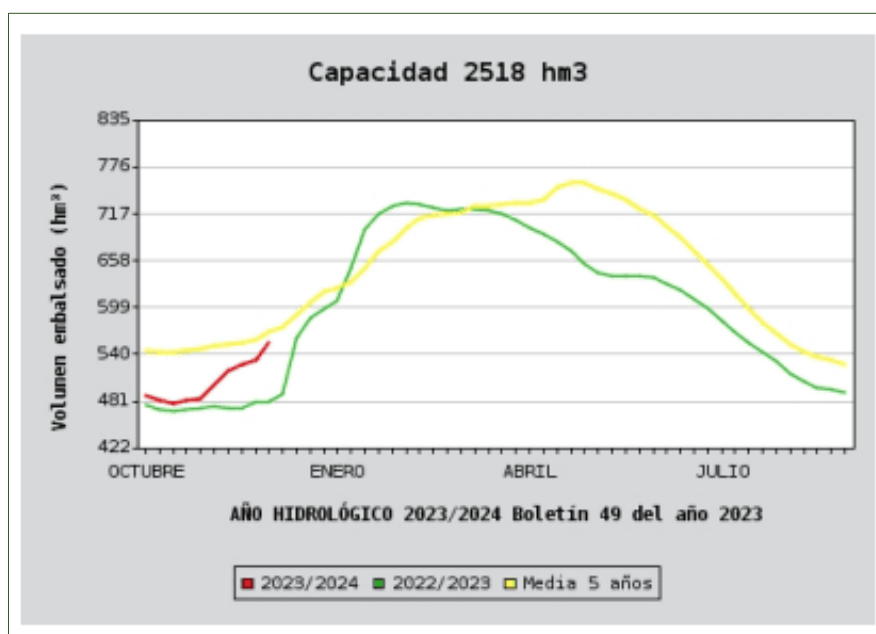
Mapa 7. Índex d'escassetat Segura⁵

| | UNIDAD TERRITORIAL | ÍNDICE | SITUACIÓN | ESCENARIO | | |
|-----------------------|--------------------|-----------------------------|---------------|---------------|----------------------|----------|
| ESCASEZ COYUNTURAL | UTE I. Principal | 0,242 ⁽¹⁾ | ALERTA | ALERTA | 0,159 | CUENCA |
| | | | | | 0,324 ⁽²⁾ | TRASVASE |
| | UTE II. Cabecera | 0,397 | PREALERTA | PREALERTA | | |
| | UTE III. Ríos MI | 0,514 | NORMALIDAD | NORMALIDAD | | |
| | UTE IV. Ríos MD | 0,531 | NORMALIDAD | NORMALIDAD | | |
| | GLOBAL | 0,242 ⁽¹⁾ | ALERTA | ALERTA | | |

Taula3. Situació UTE Segura⁵

3.3. Transvasament Tajo-Segura

El volum d'aigua emmagatzemat (555 hm³) en el conjunt d'embassaments Entrepeñas-Buendía a 5 de desembre es va incrementar respecte del mateix període del mes anterior (501 hm³) fins a situar-se un 13,0 % per damunt dels valors registrats un any abans i un 2,1 % per davall de la mitjana dels últims 5 anys.



Gràfic 14. Volum embassat Entrepeñas-Buendía⁴



4. DANYS PUNTUALS I SEQUERA EN CULTIUS

Els forts vents de primeries de mes van provocar defoliacions i caiguda de fruits en diverses ubicacions de la província. Així, es van registrar incidències en cítrics i fruiters a la Marina Alta, com és el cas dels perellons, que estaven en plena fase de recol·lecció, així com en algunes parcel·les de cítrics situades en les zones més elevades del Baix Segura.

5. ESTAT DELS CULTIUS

5.1. CEREALS DE GRA

Cereals d'hivern

La producció de cereals d'hivern a la província va estar marcada per la falta de pluges i les altes temperatures, per la qual cosa, en moltes de les zones destinades a cultivar-los, com al Comtat i a l'Alcoià, a la Marina Alta, al Vinalopó Mitjà o a l'Alacantí no va arrancar la sembra i els treballs es van limitar a labors preparatòries.

Per part seua, a la Marina Baixa sí que es va iniciar la sembra en algunes parcel·les amb l'expectativa de l'arribada de precipitacions en les pròximes dates, mentre que a l'Alt Vinalopó i al Baix Vinalopó es va sembrar únicament en parcel·les de regadiu.



Imatge 1. Cereal. Labors de presembra (Agres)²



Cereals d'estiu

- **Arròs**

Els camps d'arròs de la marjal de Pego a la Marina Alta estaven inundats. Amb el final de la campanya es va poder constatar una reducció de collita respecte de la normalitat, encara que es va observar un cert augment en la producció d'arròs bomba respecte de la campanya anterior, en la qual els rendiments unitaris van ser deficitaris.

Tubèrculs

- **Moniato**

Al Baix Segura i al Baix Vinalopó van continuar les arrancades de moniato blanc i roig amb una disminució del ritme de tall en la part final del mes. Encara que els tubèrculs collits tenien una qualitat apropiada i unes dimensions adequades, les condicions meteorològiques estaven condicionant-ne el desenvolupament en les sèmres més tardanes

- **Creïlla**

A l'Alt Vinalopó va començar la recol·lecció de la creïlla de verdet, amb una bona qualitat del tubèrcul. Per part seua, a les plantacions del Baix Vinalopó finalitzava la campanya de creïlla de collita i continuava el desenvolupament de la de verdet, amb dates de recol·lecció programades per a finals de desembre i inici de gener.



Imatge 2. Creïlla de verdet (Elx)²



5.2. Industrials

- **Gira-sol**

Al llarg del mes es va recol·lectar al Comtat i a l'Alcoià, on es va constatar una certa reducció de rendiments respecte d'un any normal. Això va ser a causa, fonamentalment, que la sembra tardana havia afavorit la presència de males herbes, que van dificultar la nascència del cultiu i competien amb este en l'absorció de nutrients.



Imatge 3. Gira-sol. Conreu de les parcel·les (Agres)⁶

5.3. Farratgeres

- **Alfals**

Al Baix Vinalopó el cultiu presentava un bon desenvolupament, afavorit per les altes temperatures, amb talls successius al llarg del mes.



Imatge 4. Alfals⁸

5.4. Hortícoles



- **Bleda**

Al Baix Segura va augmentar la disponibilitat de bleda per a collir amb l'augment de les temperatures i amb l'inici de la recol·lecció de noves plantacions. Les fulles tallades tenien una qualitat apropiada i unes dimensions òptimes.

- **All**

A l'Alt Vinalopó es van iniciar les arrancades i es van realitzar birbes manuals. El nombre de tractaments fitosanitaris va disminuir gràcies al fet que els baixos nivells d'humitat existents no afavorien una alta proliferació de plagues.

Al Baix Segura va augmentar la quantitat d'all tendre, amb un increment de la qualitat en la part final del mes, així com una grandària superior de les cabeces i el diàmetre de la tija.



Imatge 5. All (Villena)²

- **Carxofa**

Al Baix Segura i al Baix Vinalopó es va iniciar durant els últims dies del mes el tall de les primeres peces, el desenvolupament de les quals s'havia accelerat amb les altes temperatures. A conseqüència d'estes, es va observar que els primers capítols van presentar una forma allargada i una compacitat deficient. D'altra banda, hi va haver un increment en el nombre de reposicions i el dèficit de desenvolupament vegetatiu era manifest en algunes plantacions. Addicionalment, va ser necessari efectuar un control superior de plagues i de males herbes.

Quant al Vinalopó Mitjà, va prosseguir a Aspe la recol·lecció de la varietat blanca de Tudela, mentre que a Novelda es realitzaven les primeres passades en calicó, el gruix de recol·lecció de la qual estava previst a partir de desembre. Finalment, a la comarca de l'Alacantí va finalitzar la plantació d'esqueixos a la zona de Mutxamel.



Imatge 6. Carxofa (Almoradí)⁸



Imatge 7. Carxofa (Novelda)¹⁰

- **Api**

En algunes plantacions del Baix Segura, com ara Pilar de la Horadada i Albaterra, es realitzaven trasplantaments, mentre que en altres prossegueixen els talls iniciats el mes anterior. A conseqüència de les altes temperatures, es va frenar el desenvolupament de les peces i es va produir la disminució de la base, així com la prolongació de la llargària de la tija.

A l'Alt Vinalopó es va donar per conclosa la recol·lecció, amb una bona qualitat de la collita i sense danys destacables d'erugues o malalties de fulla, però amb una incidència destacable de males herbes que provocaven que el cultiu no assolira la grandària definitiva.



Imatge 8. Api (Almoradí)⁸



Imatge 9. Api (Pilar de la Horadada)⁸



- **Albergina**

Al Baix Segura va finalitzar durant la primera quinzena la recol·lecció a les plantacions a l'aire lliure, mentre que la campanya d'hivernacle es prolongava fins als últims dies de novembre. En estes últimes es va experimentar una disminució de la qualitat i de la grandària, que va passar d'M – G a M en els últims talls.

De la mateixa manera, al Baix Vinalopó va finalitzar a primeries de mes la campanya de les plantacions a l'aire lliure, mentre que la producció de tall en els hivernacles es mantenia estable, amb un predomini dels calibres M – G durant la primera quinzena, que va passar a G en la segona, amb un color de la pell apropiat i una qualitat òptima.

- **Bròquil**

A la comarca del Baix Segura van continuar les plantacions al mateix temps que s'iniciava la recol·lecció en la primera quinzena. Les capces van presentar un diàmetre i una grandària del gra apropiats.

Per part seua, al Vinalopó Mitjà, a les parcel·les situades a Aspe, el Fondó de les Neus i Novelda van començar els talls a mitjan mes. El mateix va ocórrer a l'Alt Vinalopó, on el cultiu presentava un bon desenvolupament, amb danys puntuals d'erugues.

A l'Alacantí i al Baix Vinalopó van prosseguir els trasplantaments i es va poder observar l'excel·lent desenvolupament del cultiu en les diferents fases segons la data de plantació.



Imatge 10. Bròcoli (San Miguel de Salinas)²



Imatge 11. Bròcoli (Villena)²

- **Carabasseta**

La disponibilitat de tall va disminuir als hivernacles del Baix Segura, on van destacar les peces de calibre M amb dimensions adequades.



Quant al Baix Vinalopó, es van recol·lectar a primeries de mes les últimes parcel·les a l'aire lliure en les partides d'Asprillas, la Foia i la Marina d'Elx.



Imatge 12. Carabasseta (Pilar de la Horadada)⁶

- **Carabassa**

Al Comtat va continuar la recollida de les del tipus cabell d'àngel al mateix temps que es podia apreciar l'agostament de les plantes. Cal indicar que les carabasses fruit de la segona floració ocorreguda el mes anterior no van assolir una grandària òptima per a la comercialització.

Per part seua, a l'Alt i al Baix Vinalopó va finalitzar el tall de les del tipus cacauet, afavorit per les altes temperatures.



Imatge 13. Carabassa cabell d'àngel (Ibi)⁶



- **Ceba**

Van finalitzar les arrancades a l'Alt Vinalopó i es van mantindre al Vinalopó Mitjà, on, a més, es realitzaven noves plantacions en superfícies ocupades anteriorment per bròcoli.

Quant al Baix Segura, hi va haver més disponibilitat amb l'inici de la recol·lecció de noves plantacions. Durant la segona quinzena, va augmentar la grandària dels bulbs que presentaven una qualitat de fulla apropiada.



Imatge 14. Ceba (Novelda)¹⁰

- **Xirivia**

A l'Alt Vinalopó la collita estava pràcticament finalitzada. En algunes de les parcel·les persistien els danys ocasionats per nematodes, que van depreciar el producte fins al punt de deixar-lo sense recol·lectar.



Imatge 15. Xirivia (Villena)²



- **Col**

A l'Alt Vinalopó van prosseguir els talls, amb una qualitat mitjana de les peces collides, afectades per les altes temperatures. Es van poder apreciar danys per *Sclerotinia*, la propagació del qual estava afavorida per la humitat de les boires.

Per part seua, al Baix Vinalopó es va iniciar la collita durant la primera quinzena, amb un increment gradual de la producció de tall. Les peces presentaven una qualitat òptima, amb un pes mitjà de 3,5 kg.

- **Floricol**

Al Baix Segura es va iniciar, durant la segona part del mes, la recol·lecció de les primeres capces, amb un augment progressiu de la producció a mesura que s'incorporaven noves plantacions. Les peces tenien un pes mitjà d'1,5 kg, amb una compacitat adequada i un increment de diàmetre a final de mes, a més d'algunes deficiències de color a causa de les altes temperatures. Paral·lelament a la collita, van prosseguir les plantacions tant de floricol com de romanesco.

De la mateixa manera, al Baix Vinalopó es va iniciar la recollida de les primeres capces i es van mantindre els trasplantaments de floricol i romanesco. El pes de les primeres peces va estar entre 1,2 i 1,5 kg, mentre que a final de mes va ser d'1,5 kg.

Per part seua, a l'Alt Vinalopó continuava la recol·lecció iniciada el mes anterior. El cultiu presentava una qualitat acceptable, amb una grandària de cabdell mitjà-baix i, en general, un bon estat sanitari amb danys puntuals d'erugues. Finalment, cal assenyalar que a la comarca de l'Alacantí van continuar els trasplantaments escalonats.



Imatge 16. Romanesco²



- **Escarola**

Al Baix Segura va augmentar la quantitat disponible d'escarola per a recol·lectar. Al camp es podia observar la col·locació de tapes protectores per a aconseguir l'emblanquiment de les fulles previ a la recol·lecció. Les peces mostraven una bona qualitat i un pes mitjà d'1,5 kg.



Imatge 17. Escarola (Pilar de la Horadada)²

- **Espàrrec**

A l'Alt Vinalopó el cultiu va arribar a la fase final del desenvolupament amb vegetació a la part aèria i amb la previsió de la trituració de restes vegetals en els mesos següents.



Imatge 18. Espàrrec (Villena)²



- **Espinacs**

A l'Alt Vinalopó les sèmres es van intercalar amb l'inici dels talls de les primeres plantacions realitzades al setembre, que van tindre com a destinació principal la indústria. Per part seua, les parcel·les situades al Baix Vinalopó continuaven desenvolupant-se a l'espera de la pròxima recollecció.



Imatge 19. Espinac (Orihuela)²



Imatge 20. Espinac (Villena)²

- **Fava**

Al Baix Vinalopó la maduració escalonada del cultiu va permetre veure simultàniament el començament de la collita i plantes en floració. La disponibilitat de la varietat Mutxamel es va incrementar en la part final del mes, amb una proporció important de baines amb poca longitud i amb una qualitat organolèptica deficiente per l'efecte de les altes temperatures.



Imatge 21. Fava (Elx)¹¹



- **Bajoca**

La recol·lecció de bajoca fina al Baix Vinalopó es va mantindre durant tot el mes, amb un increment de la disponibilitat de tall propiciat per l'increment de les temperatures. En general, les baines presentaven unes dimensions i una qualitat òptimes.

- **Encisam**

Al Baix Segura van continuar els trasplantaments al mateix temps que van començar els talls de les diferents varietats, amb un cert retard respecte de l'any anterior. Així, durant la segona quinzena es va iniciar la recol·lecció de l'encisam romà amb un increment progressiu de la disponibilitat de tall i un pes mitjà al voltant dels 0,5 kg – 0,8 kg per peça. Al final de mes es va incrementar la disponibilitat de tall d'iceberg, així com de little gem, a conseqüència de l'acceleració dels cicles amb les altes temperatures.

Per part seua, al Baix Vinalopó, s'esperava que per a final de mes les parcel·les d'encisam romà assoliren la grandària comercial i s'iniciaren els talls, mentre que a l'Alacantí van finalitzar els trasplantaments, iniciats el mes anterior, a la zona de Bacarot.



Imatge 22. Encisam (San Miguel de Salinas)⁸



Imatge 23. Encisam (Orihuela)⁷

- **Napicol**

A l'Alt Vinalopó el cultiu estava en fase de creixement, al mateix temps que es van realitzar labors encaminades a oxigenar el sòl i a eliminar herbes adventícies. Es va observar un nombre inferior d'aplicacions fitosanitàries i les incidències es van limitar a danys puntuals ocasionats per la mosca de la col.



- **Nap**

A l'Alt Vinalopó van prosseguir les arrancades iniciades el mes anterior. Les peces presentaven una bona qualitat, sense afeccions d'importància, excepte una certa incidència del cuc filferro.

- **Cogombre**

La disponibilitat de tall de cogombre va continuar disminuint als hivernacles del Baix Vinalopó. La major part dels fruits tenien unes dimensions adequades, amb algunes deficiències en la qualitat, ja que la campanya estava en una fase molt avançada en algunes de les plantacions.

- **Julivert i altres aromàtiques**

En diferents localitzacions del Baix Segura, com ara Albatera o Pilar de la Horadada i en altres del Baix Vinalopó, com ara Crevillent i Elx, es realitzaven talls en les nombroses plantacions de julivert, coriandre, anet, menta o fenoll.



Imatge 24. Julivert (Albatera)²



Imatge 25. Anet (San Isidro)²

- **Pimentó**

Van finalitzar les campanyes de pimentó italià al Baix Vinalopó i al Vinalopó Mitjà, així com del tipus bola a l'Alt Vinalopó, mentre que als hivernacles de Pilar de la Horadada, al Baix Segura, se'n van iniciar les plantacions.



Imatge 26. Pimentó (Pilar de la Horadada)²

- **Tomaca**

Al Baix Segura va augmentar la producció de tall de tomaca acostellada amb l'inici de la recol·lecció de noves plantacions d'hivernacle. Va destacar, durant tot el mes, el calibre G amb una qualitat òptima i un color apropiat.

Als hivernacles del Baix Vinalopó, va prosseguir el tall de la tomaca acostellada, amb predomini dels calibres G – GG, amb una qualitat i un color òptims, i es va iniciar el de la varietat Daniela, en què va destacar el calibre G i GG durant l'última setmana i una qualitat òptima que es va mantindre constant tot el mes. D'altra banda, es van retirar les parcel·les de tomaca redona llisa, la recol·lecció de la qual havia finalitzat el mes anterior.

- **Carlota**

A l'Alt Vinalopó va continuar la recollida, així com les aplicacions fitosanitàries. Per part seua, van prosseguir les sembres sota manta tèrmica iniciades el mes anterior, la recol·lecció de les quals estava prevista per a finals de primavera.



Imatge 27. Carlota (Villena)²



5.5. Cítrics

- **El Baix Segura**

En línies generals, a causa de les altes temperatures els fruits estaven tenint dificultats per a assolir una grandària adequada. A més, el fort aire de ponent dels primers dies del mes va causar defoliacions i despreniment de fruits en algunes parcel·les situades en les zones més elevades, i va afectar principalment plantacions del grup navel en arbratge sobre peu carrizo, especialment en les que havien tingut deficiències de reg o bé en les que l'aigua emprada no era de bona qualitat.

Per part seua, van continuar les podes en llimeres i els tractaments contra l'aranya roja.

| Esp. ^a | Varietat | Recol·lecció ^b | | | Observacions |
|-------------------|-----------|---------------------------|----|----|--|
| | | 1 | 15 | 30 | |
| MR | Orogrande | | | I | Es va iniciar la recol·lecció, amb un 4 % de la producció recollida al final de mes, amb destinació a cambres de desverdiment. |
| MR | Oronules | C | C | F | A primeries de mes es va observar un augment de la coloració amb la baixada de temperatures, així com un diàmetre superior de la fruita. Amb el pas de les setmanes, es va poder constatar un increment del rebuig per excés de maduresa en les zones més precoces. Durant els últims dies de novembre va finalitzar la recollida, i es va deixar en els arbres un 5-10 % de la fruita sense collir perquè no assolia un calibre comercial. |
| TR | Navelina | C | C | C | Durant la primera quinzena, la fruita manifestava una certa falta de pes i presentava un color groc. Posteriorment, es va produir un increment moderat del ritme de tall a mesura que augmentava la disponibilitat de taronja amb un color apropiat per a introduir en cambra de desverdiment. Al final de mes es collia la taronja a arbre net, el 50 % de la fruita tallada tenia un color apropiat i la resta es continuava introduint en cambres. El mes va finalitzar amb un 20 % de la producció recol·lectada. |
| LL | Fina | C | C | C | En general, la fruita presentava una bona qualitat, a excepció dels fruits afectats per les pedregades del mes de setembre, que es van començar a recol·lectar amb destinació a indústria. Cal destacar les dificultats per a engrossir-se i assolir una grandària òptima a causa de les condicions climàtiques. Al final de mes s'havia completat un 14 % de la recol·lecció, i el 50 % de la collita es continuava enviant a cambres de desverdiment. En les parcel·les on s'efectuava l'últim tall hi havia un 15-20 % de rebuig. A més, en algunes plantacions començaven a desprendre's els fruits grocs que estaven afectats per gomosi. |
| PO | Pomelo | C | C | C | Durant la primera quinzena es va iniciar la primera passada, amb un predomini de les grandàries 4-5. El mes finalitzava amb la segona |



| Esp. ^a | Varietat | Recol·lecció ^b | | | Observacions |
|---|----------|---------------------------|----|----|--|
| | | 1 | 15 | 30 | |
| | | | | | passada a les plantacions més precoces, amb predomini dels fruits de 80-90 mm i amb un 10-12 % de la producció total collida. Durant l'última setmana de novembre es va produir el despreniment d'una quantitat de fruits en els arbres que s'havien defoliat en les parcel·les més afectades pel vent de ponent de la segona setmana del mes. |
| <p>a. Espècie: MR (mandariner), TR (taronger), LL (llimera) i PO (Pomelo).</p> <p>b. Estat de la recol·lecció a principis de mes (1), a mitjan mes (15) i a finals de mes (30): I (inici de la recol·lecció), C (la recol·lecció continua) i F (fi de la recol·lecció).</p> | | | | | |

Taula 4. Situació de la campanya de cítrics a la comarca del Baix Segura^Z



Imatge 28. Navelina (Orihuela)^Z



Imatge 29. Navelina (detall) (Orihuela)^Z



Imatge 30. Lima (Albaterra)²



Imatge 31. Lima detall (Albaterra)²



- **Marina Alta**

El fort vent sec de ponent de principis de mes va provocar defoliacions, així com despreniments d'una certa quantitat de fruits que van collir els agricultors per a destinar-los a indústria.

Van prosseguir l'aplicació d'herbicides i els tractaments contra l'aranya roja, la mosca de la fruita, el poll roig i la mosca blanca. A més, es van mantindre les podes de l'arbratge de la varietat Marisol i en algunes de les parcel·les de navelines recol·lectades.

A continuació, es recull la situació de la campanya de cítrics a la comarca:

| Esp. ^a | Varietat | Recol·lecció ^b | | | Observacions |
|-------------------|----------------|---------------------------|----|----|---|
| | | 1 | 15 | 30 | |
| MR | Clemenules | I | C | C | Es va iniciar la recol·lecció amb un increment del ritme a mitjan mes a les plantacions més precoces. La fruita presentava unes condicions òptimes de qualitat amb un percentatge important de calibres menuts. |
| MR | Clemenvilla | | I | C | Va començar la recol·lecció amb un increment moderat del ritme a mesura que augmentava el volum de fruita amb un color apropiat per a desverdir. La qualitat dels fruits va ser adequada. |
| MR | Satsuma okitsu | C | F | | Va finalitzar la campanya en la primera quinzena del mes. |
| TR | Navelina | C | C | C | El ritme de tall a arbre net en les parcel·les més precoces es va mantindre a partir de la segona quinzena, amb l'increment del nombre de fruits que presentaven més color gràcies al descens de les temperatures nocturnes. La taronja tenia una qualitat òptima i forma de pera provocada per les altes temperatures regnants. El percentatge de rebuig va ser escàs. |
| TR | Sal·lustiana | I | C | C | Es va iniciar la primera passada de la fruita més avançada de color a primeries de mes, mentre que durant l'última setmana recol·lectava a arbre net. |

a. Espècie: MR (mandariner), TR (taronger), LL (llimera) i PO (Pomelo).
b. Estat de la recol·lecció a principis de mes (1), a mitjan mes (15) i a finals de mes (30): I (inici de la recol·lecció), C (la recol·lecció continua) i F (fi de la recol·lecció).

Taula 5. Situació de la campanya de cítrics a la comarca de la Marina Alta²



Imatge 32. Clemenvilla (Pedreguer)^Z



Imatge 33. Clemenvilla detall. (Pedreguer)^Z

- **L'Alacantí**

Encara que en mandarines i híbrids es van poder apreciar unes produccions variables segons la varietat, en general es va veure un percentatge important de calibres menuts. En taronges, en línies generals, es va observar una bona collita.

- **El Baix Vinalopó**

En mandarines va continuar la recol·lecció de clemenules, loretina i Marisol, a les quals se'n van sumar altres de més tardanes com els híbrids nova o tangold. Igualment, en taronges es mantenia la de navelina, newhall o midnight, mentre que les taronges lane late o Chislett començaven a virar de color.

- **La Marina Baixa**

A la Marina Baixa prosseguia la recol·lecció de llima fina, així com la de les diferents varietats de mandarines i taronges.



5.6. Fruiters de fruit carnós

- **Alvocater**

A la Marina Baixa i a la Marina Alta va concloure la recol·lecció de les varietats Bacon i fort, mentre que es va iniciar la de l'alvocat Hass. Respecte d'este últim, a la Marina Baixa es va constatar una grandària inferior a la de la campanya precedent.



Imatge 34. Alvocat (Callosa d'en Sarrià)

- **Albercoquer**

A l'Alt Vinalopó continuaven les labors de manteniment de les parcel·les amb vista a la pròxima campanya.

- **Caquier**

A la Marina Baixa va concloure la campanya amb la recol·lecció de les últimes parcel·les.

- **Cirerer**

A l'Alt Vinalopó van seguir els tractaments fitosanitaris a base de compostos de coure, així com l'aplicació de quelats de ferro i bor en el reg en parcel·les propenses a clorosi. Per part seua, a la Marina Alta es van iniciar les podes aprofitant la nascència de l'arbratge.



Imatge 35. Cirerer (Penàguila)⁶

- **Prunera**

Es van prolongar les labors de manteniment de les parcel·les en les principals àrees productores.



Imatge 36. Prunera (Agres)⁶

- **Magraner**

Una vegada finalitzada la recol·lecció a les comarques del Baix Vinalopó, el Baix Segura i l'Alacantí, es van iniciar les podes, amb les quals els xucladors i els sarments, a més de les branques envellides, s'eliminaven per a aconseguir un sanejament de l'arbre per a afavorir la floració i la producció de la campanya següent.



Imatge 37. Magraner (Elx)²

- **Figuera**

Al Baix Segura i al Baix Vinalopó, amb la parada fisiològica i amb la defoliació de l'arbratge es van iniciar les podes.



Imatge 38. Figuera (Crevillent)¹¹

- **Pomera**

A l'Alt Vinalopó va finalitzar la recol·lecció de la varietat Fuji, que presentava alguns problemes de color a causa d'unes temperatures nocturnes massa altes. A més, s'iniciaven les labors de manteniment prèvies als tractaments fitosanitaris que es realitzen amb la caiguda de fulla.

Per part seua, a l'Alcoià conclouïa la campanya de starking, així com la de perellons a la Marina Alta. En esta última comarca els forts vents van tirar molta fruita a terra.



Imatge 39. Perellons (Agres)⁶

- **Bresquillera i paraguaià**

Es van iniciar les podes una vegada finalitzada la recol·lecció de nectarins al Baix Vinalopó i a l'Alacantí, així com la de paraguaians a l'Alt Vinalopó.

- **Nispro**

A la Marina Baixa es van dur a terme les podes, mentre que els arbres van estar en diferents estats de floració. Es va observar una certa incidència de *Spodoptera littoralis*, que va afectar les varietats primerenques.



Imatge 40. Nispro (Callosa d'en Sarrià)¹²

- **Palmera**

Al Baix Vinalopó es va realitzar durant tot el mes la recol·lecció de dàtils híbrids, al mateix temps que es va iniciar el tall de les palmes.



Imatge 41. Palmera (Elx)¹¹

- **Perera**

A l'Alt Vinalopó, una vegada conclosa la collita, les labors es van centrar en treballs de manteniment previs a l'aplicació de tractaments fitosanitaris.



Imatge 42. Perera (Penàguila)⁶

5.7. Fruiters de fruita seca: ametler



Amb la campanya finalitzada i iniciada la senescència i la parada vegetativa de l'arbratge a totes les comarques, els treballs es van centrar en la poda, el conreu i, com en el cas de l'Alt Vinalopó, en l'eliminació de les ametles afectades per la vespa de l'ametler, per a minimitzar-ne l'afecció en la pròxima campanya.



Imatge 43. Ametler (Ibi)⁵

5.8. Vinya

- **Vinya de vinificació**

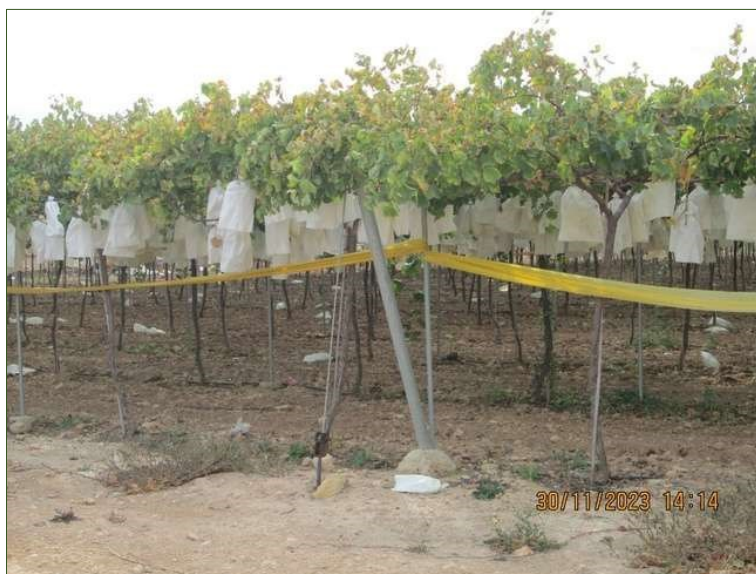
Una vegada finalitzada la verema de les varietats més tardanes i, amb la caiguda de la fulla, es van realitzar labors i manteniment a totes les zones productores.

- **Vinya de taula**

Al Vinalopó Mitjà continuava a mitjan mes el tall de les varietats crimson i Aledo, mentre que al final de novembre només prosseguia el d'Aledo, i s'arribava al 80 % del total recol·lectat amb un ritme a cep net i un estat òptim de maduresa dels xanglots. Cal indicar la important proporció de granilló, així com problemes ocasionats per diverses plagues com ara arna, cotonet, mosquit verd, negreta i, en alguns casos, oïdi.

Igualment, a l'Alt Vinalopó i al Baix Vinalopó continuava, amb un bon estat general del raïm, la recol·lecció de les varietats tardanes, que es compaginaven amb les labors de manteniment i poda en les parcel·les ja collides.

Per part seua, en les varietats apirenes de l'Alacantí, i en les parcel·les de moscatell romà a la Marina Alta, amb la caiguda de la fulla, es feien treballs de poda, així com tractaments fitosanitaris i de fertilització.



Imatge 44. Raïm de taula. Varietat Aledo (Novelda)¹⁰

- **Vivers de vinya**

A l'Alt Vinalopó van continuar les arrancades iniciades el mes anterior en algunes de les parcel·les, sense incidències significatives.



Imatge 45. Vivers de vinya (Villena)²



5.9. Olivar

Al llarg del mes va arrancar la collita, tant manual com mecanitzada, a les comarques on no s'havia iniciat al final del mes anterior.

A l'Alt Vinalopó, a la recol·lecció iniciada al final d'octubre de les varietats més primerenques, com ara l'arbequina i la genovesa, s'hi va unir, a causa de la falta de producció d'estes, la d'altres més tardanes com l'alfafarenca. L'estimació de collita, encara que va millorar respecte de les expectatives inicials, continuava sent baixa.

A les comarques del Comtat i de l'Alcoià s'esperava producció al voltant d'un 20-30 % superior a la de l'any anterior i amb uns rendiments baixos, entorn del 13 % en alfafarenca i del 18 % en blanqueta, inferiors als de la campanya precedent.

Per part seua, al Vinalopó Mitjà es va inaugurar la recol·lecció amb una collita escassa i, igual que a la Marina Baixa, uns rendiments mitjans-baixos.

A les comarques del Baix Segura, de l'Alacantí i del Baix Vinalopó, també es va realitzar el gruix de la recollida al llarg del mes i es van iniciar les podes a mesura que es completaven les collites.

D'altra banda, a la Marina Alta es va prolongar la campanya iniciada durant el mes anterior.

Finalment, a l'Alt Vinalopó va començar la recol·lecció de les primeres parcel·les, tant de manera manual com per mitjà de recol·lectores autopropulsades. S'estimava una millora de la producció respecte de les estimacions inicials, però lluny dels nivells d'anys anteriors.



Imatge 46. Olivar. Varietat alfafarenca (Alfajara)⁶



Imatge 47. Olivar. Varietat blanqueta (Beniarrés)⁶



5.10. Garrofera

Una vegada finalitzada la recol·lecció el mes anterior a totes les comarques, es va produir la floració i es van efectuar labors de poda i de reg de suport en alguna de les parcel·les.



Imatge 48. Garrofera (Xixona)¹³

**Secció d'Estudis Agraris
Desembre 2023**



6. Annexos

6.1. Índex de mapes

| | |
|---|----|
| Mapa 1. Resum d'indicadors ¹ | 5 |
| Mapa 2. Precipitació acumulada ² | 11 |
| Mapa 3. Caràcter pluviomètric ² | 11 |
| Mapa 4. Reserva hídrica del sòl ² | 13 |
| Mapa 5. Índex de precipitació estandarditzat ² | 14 |
| Mapa 6. Indicador d'escassetat. Xúquer ³ | 16 |
| Mapa 7. Índex d'escassetat Segura ⁵ | 17 |

6.2. Índex de gràfics

| | |
|---|----|
| Gràfic 1. Temperatures mitjanes ¹ | 6 |
| Gràfic 2. Temperatures màximes ¹ | 6 |
| Gràfic 3. Temperatures mínimes ¹ | 7 |
| Gràfic 4. Temperatures diàries ¹ | 8 |
| Gràfic 5. Temperatures per estació ¹ | 8 |
| Gràfic 6. Hores de fred ¹ | 9 |
| Gràfic 7. Precipitació mensual ¹ | 10 |
| Gràfic 8. Precipitació diària ¹ | 10 |
| Gràfic 9. Precipitació acumulada per estació ¹ | 12 |
| Gràfic 10. Precipitació any agrícola ¹ | 12 |
| Gràfic 11. Vent ¹ | 14 |
| Gràfic 12. Volum embassat Xúquer ⁴ | 15 |
| Gràfic 13. Volum embassat Segura ⁴ | 17 |
| Gràfic 14. Volum embassat Entrepeñas-Buendía ⁴ | 18 |

6.3. Índex de taules

| | |
|---|----|
| Taula1. Informe estat d'embassaments ³ | 15 |
| Taula2. Situació UTE-Xúquer ³ | 16 |
| Taula3. Situació UTE Segura ⁵ | 18 |
| Taula 4. Situació de la campanya de cítrics a la comarca del Baix Segura ⁷ | 34 |
| Taula 5. Situació de la campanya de cítrics a la comarca de la Marina Alta ⁷ | 35 |

6.4. Índex d'imatges

| | |
|---|----|
| Imatge 1. Cereal. Labors de presembra (Agres) ⁶ | 19 |
| Imatge 2. Creïlla de verdet (Elx) ⁷ | 20 |
| Imatge 3. Gira-sol. Conreu de les parcel·les (Agres) ⁶ | 21 |
| Imatge 4. Alfals ⁸ | 21 |
| Imatge 5. All (Villena) ⁹ | 22 |
| Imatge 6. Carxofa (Almoradí) ⁸ | 23 |



| | |
|--|----|
| Imatge 7. Carxofa (Novelda) ¹⁰ | 23 |
| Imatge 8. Api (Almoradí) ⁸ | 23 |
| Imatge 9. Api (Pilar de la Horadada) ⁸ | 23 |
| Imatge 10. Bròcoli (San Miguel de Salinas) ⁸ | 24 |
| Imatge 11. Bròcoli (Villena) ⁹ | 24 |
| Imatge 12. Carabasseta (Pilar de la Horadada) ⁸ | 25 |
| Imatge 13. Carabassa cabell d'àngel (Ibi) ⁶ | 25 |
| Imatge 14. Ceba (Novelda) ¹⁰ | 26 |
| Imatge 15. Xirivia (Villena) ⁹ | 26 |
| Imatge 16. Romanesco ⁸ | 27 |
| Imatge 17. Escarola (Pilar de la Horadada) ⁸ | 28 |
| Imatge 18. Espàrrec (Villena) ⁹ | 28 |
| Imatge 19. Espinac (Orihuela) ⁷ | 29 |
| Imatge 20. Espinac (Villena) ⁹ | 29 |
| Imatge 21. Fava (Elx) ¹¹ | 29 |
| Imatge 22. Encisam (San Miguel de Salinas) ⁸ | 30 |
| Imatge 23. Encisam (Orihuela) ⁷ | 30 |
| Imatge 24. Julivert (Albatera) ⁸ | 31 |
| Imatge 25. Anet (San Isidro) ⁸ | 31 |
| Imatge 26. Pimentó (Pilar de la Horadada) ⁸ | 32 |
| Imatge 27. Carlota (Villena) ⁹ | 32 |
| Imatge 28. Navelina (Orihuela) ⁷ | 34 |
| Imatge 29. Navelina (detall) (Orihuela) ⁷ | 34 |
| Imatge 30. Lima (Albatera) ⁸ | 34 |
| Imatge 31. Lima detall (Albatera) ⁸ | 34 |
| Imatge 32. Clemenvilla (Pedreguer) ⁷ | 36 |
| Imatge 33. Clemenvilla detall. (Pedreguer) ⁷ | 36 |
| Imatge 34. Alvocat (Callosa d'en Sarrià) | 37 |
| Imatge 35. Cirerer (Penàguila) ⁶ | 38 |
| Imatge 36. Prunera (Agres) ⁶ | 38 |
| Imatge 37. Magraner (Elx) ⁷ | 39 |
| Imatge 38. Figuera (Crevillent) ¹¹ | 39 |
| Imatge 39. Perellons (Agres) ⁶ | 40 |
| Imatge 40. Nispro (Callosa d'en Sarrià) ¹² | 40 |
| Imatge 41. Palmera (Elx) ¹¹ | 41 |
| Imatge 42. Perera (Penàguila) ⁶ | 41 |
| Imatge 43. Ametler (Ibi) ⁶ | 42 |
| Imatge 44. Raïm de taula. Varietat Aledo (Novelda) ¹⁰ | 43 |
| Imatge 45. Vivers de vinya (Villena) ⁹ | 43 |
| Imatge 46. Olivar. Varietat alfafarenca (Alfafara) ⁶ | 44 |
| Imatge 47. Olivar. Varietat blanqueta (Beniarrés) ⁶ | 44 |
| Imatge 48. Garrofera (Xixona) ¹³ | 45 |



6.5. Fonts

1. Font: elaboració pròpia a partir de dades de la Xarxa SIAR
2. Font: AEMET
3. Font: CHX (Confederació Hidrogràfica del Xúquer).
4. Font: *Butlletí hidrològic*. Ministeri per a la Transició Ecològica i el Repte Demogràfic
5. Fonts: índexs i informes de seguiment de la sequera de la CHS (Confederació Hidrogràfica del Segura)
6. OCA el Comtat-l'Alcoià
7. SEA Alacant
8. OCA el Baix Segura
9. OCA l'Alt Vinalopó
10. OCA el Vinalopó Mitjà
11. OCA el Baix Vinalopó
12. OCA la Marina Baixa
13. OCA l'Alacantí