

NOTÍCIES

Resposta urgent davant la detecció de la vespa asiàtica

La **presència de la vespa asiàtica (*Vespa velutina*) a la Comunitat Valenciana** no era coneguda fins al passat 4 de setembre de 2023, quan va ser detectada en un abellar de Vallibona (els Ports), al nord de la província de Castelló. Fins al moment s'han detectat exemplars en quatre termes municipals: Vallibona —tres ubicacions—, la Pobla de Benifassà —una ubicació—, Culla —tres ubicacions— i Benicàssim —una ubicació—.

Malgrat les dificultats de l'orografia i del seguiment del vol de les vespes, recentment va ser localitzat un niu d'aquesta espècie a la comarca dels Ports.

És imprescindible una ràpida actuació consistent en l'augment de l'esforç per a la cerca i retirada de nius i formació del personal de les zones afectades. Consultada **l'Estratègia de gestió, control i possible erradicació de la vespa asiàtica (*Vespa velutina*) a Espanya**, elaborada pel Ministeri d'Agricultura, Pesca i Alimentació, es redacta el **Pla d'actuació d'emergència davant la presència de la vespa asiàtica al nord de la província de Castelló**.

PLA D'ACCIÓ D'EMERGÈNCIA DAVANT LA PRESÈNCIA DE

VESPA ASIÀTICA (*VESPA VELUTINA*)

AL NORD DE LA PROVÍNCIA DE CASTELLÓ.



STOP INVASORES

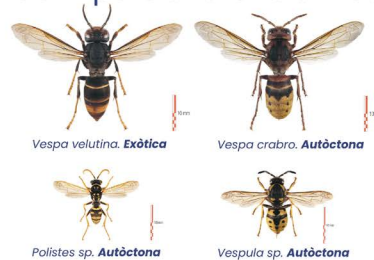


Fotografia: Sergio Montagu

Com pots reconèixer-la?

La vespa asiàtica es diferencia de la resta de vespes per la següent combinació de característiques: **tòrax negre i extrem de les potes grogues. Grandària entre 17 i 32 mm.**

Com pots diferenciar-la?



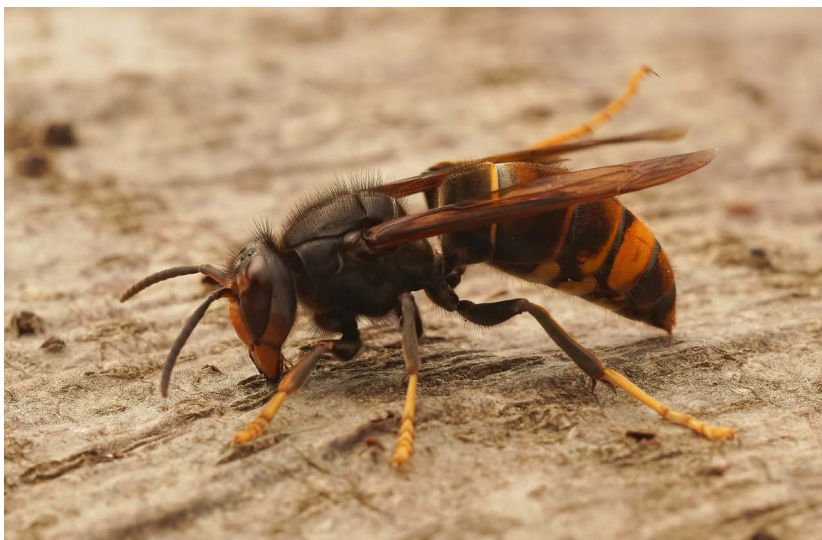
EN CAS DE DETECCIÓ D'EXEMPLARS COMUNICAR-HO AL CORREU: invasoras@gva.es

OBJECTIUS ESPECÍFICS

- 1 Localitzar primerencament i eliminar els nius de l'espècie a l'entorn de la zona de detecció inicial (Mas de Segura, Vallibona) i altres focus com el de Culla i els que es detecten amb la col·laboració de la població, especialment els apicultors, i el parany.
- 2 Establir primerencament una xarxa de parany en les zones afectades amb l'objectiu de localitzar noves poblacions de l'espècie.
- 3 Frenar l'expansió de l'espècie a nous territoris a partir de la ubicació de la troballa al municipi de Vallibona, a Castelló, i altres ubicacions on es troben.
- 4 En col·laboració amb els apicultors, estudiar les mesures per a mitigar els impactes negatius sobre l'activitat abellera i els ecosistemes.
- 5 Amb la finalitat d'ajustar les accions de control en el marc d'un maneig adaptatiu, de manera que s'adopten les mesures més eficaces a cada moment al mateix temps que es minimitzen els impactes negatius sobre espècies no objectiu.
- 6 Mantindre una coordinació efectiva a nivell comarcal, provincial i autonòmic entre les administracions competents en el control d'aquesta espècie.

CONCRECIÓ DE LES MESURES PREVISTES

- 1 Amb caràcter urgent, es posarà en marxa un dispositiu format per set equips amb vehicles per a la localització de nius de vespa asiàtica a l'entorn inicial de detecció, emprant metodologies de rastreig, encebament i seguiment d'obreres. La finalitat d'aquesta acció és l'eliminació dels nius amb caràcter previ a la dispersió de reines fundadores, la qual té lloc a l'inici de la tardor.
- 2 Localització de nous exemplars de vespa asiàtica mitjançant la instal·lació de parany al terme municipal de Vallibona, en municipis de les comarques dels Ports i el Baix Maestrat i a la Vall d'Alba (la Plana Alta), i la col·laboració amb els apicultors amb ruscos situats a la província de Castelló, perquè revisen els seus assentaments de ruscos i comuniquen la presència o absència de la vespa asiàtica.
- 3 Programació de cursos de formació dirigits a apicultors, agricultors i totes aquelles persones que puguen tindre contacte de risc amb aquesta espècie, així com de les administracions municipals i autonòmiques competents en la gestió d'aquesta problemàtica, els quals tindran en compte una capacitat de la biologia i ecologia de l'espècie i coneixements mínims pel que fa a la identificació i actuacions a desenvolupar d'acord amb la seua responsabilitat i competència.
- 4 S'implementaran accions de sensibilització de la població en general amb l'objectiu d'incrementar el nivell de coneixement de la vespa asiàtica. Tot això amb la intenció d'incrementar el seu nivell d'alerta, previndre els riscos per a la integritat de les persones en contacte amb la vespa asiàtica i que puguen actuar com a primera línia de detecció en el camp de la presència de l'espècie invasora. A aquest efecte es disposarà de cartells informatius en entitats locals i altres institucions i línies telefòniques de contacte per a avisos.
- 5 Finalment, s'establiran els mecanismes de coordinació entre les conselleries competents en matèria de medi ambient, agricultura i emergències mitjançant la creació de comissions de seguiment i grups de treball per a l'adopció de mesures de reducció de riscos de la propagació de *Vespa velutina*, la protecció de l'apicultura i l'agricultura i la protecció de les persones.



ENLLAÇ WEB

FITXES D'IDENTIFICACIÓ
DE VESPA ASIÀTICA I PRÒXIMES



AJUDES AL SECTOR APÍCOLA

Mitjançant l'Ordre 8/2023, de 20 d'abril, per la qual s'estableixen les **bases reguladores de les ajudes d'intervenció en el sector apícola en la Comunitat Valenciana**, es contemplen ajudes per a inversions en actius materials i immaterials, així com altres accions per a apicultors i apiculteres i agrupacions d'aquests en l'Annex 1, apartat 2, i s'especifiquen en el subapartat 2.1.5 ajudes per a «Adquisició de paranys, atraients, equips de protecció individual i qualsevol altra mesura aprovada per l'autoritat competent per a la captura, eliminació, dissuasió i control de *Vespa velutina*, així com per a altres espècies exòtiques invasores».

Com, de moment, la seua presència és incipient i les pèrdues que causa no són significatives, i l'evolució esperada juntament amb les actuacions de mitigació no fan preveure danys a l'apicultura, s'està elaborant una ordre d'ajudes amb el sector apícola específica de *Vespa velutina*, però esperem que no siga realment necessària fins d'ací a uns anys.

>Autoria de l'article:

Conselleria d'Agricultura, Ramaderia i Pesca. Servei de Producció i Sanitat Animal.