

Gener 2024

INFORME DE CONJUNTURA I SEGUIMENT DE LA SEQUERA



Secció d'Estudis Aararis. Alacant



ÍNDEX

1. RESUM	4
2. INDICADORS AGROMETEOROLÒGICS	5
2.1. Temperatures	5
2.2. Precipitacions	8
2.3. Reserva d'humitat del sòl	11
2.4. Índex de precipitació estandarditzat (índex de sequera)	11
2.5. Vent	12
3. SITUACIÓ DELS EMBASSAMENTS I RECURSOS CIRCULANTS	13
3.1. Xúquer	13
3.2. Segura	15
3.3. Transvasament Tajo-Segura	16
4. DANYS PUNTUALS I SEQUERA EN CULTIUS	16
5. ESTAT DELS CULTIUS	17
5.1. Cereals de gra	17
5.2. Tubèrculs	17
5.3. Farratgeres	18
5.4. Hortícoles	19
5.5. Cítrics	28
5.6. Fruiters de fruit carnós	31
5.7. Fruiters de fruita seca: ametler	36
5.8. Vinya	37
5.9. Olivar	38
5.10. Garrofera	38
6. Annexos	39
6.1. Índex de mapes	39
6.2. Índex de gràfics	39
6.3. Índex de quadres	39
6.4. Índex d'imatges	40
6.5. Fonts	41





1. RESUM

El mes de gener va ser extremadament càlid i sec a la província d'Alacant. La temperatura mitjana va arribar als 12,40 °C, és a dir, 2,46 °C per damunt de la mitjana, mentre que la precipitació mitjana va ser de 12,51 l/m², un 71 % inferior a la de la sèrie 2006-2023 (Xarxa SIAR de l'IVIA).

En **cereals d'hivern**, aprofitant les escasses pluges, es van sembrar noves superfícies de secà en la mitat nord de la província i es va produir la nascència en les parcel·les de regadiu sembrades el mes anterior, mentre que, en el cas dels **tubèrculs**, van finalitzar les arrancades de creïlla de verdet a l'Alt Vinalopó i al Baix Vinalopó.

Referent als cultius **hortícoles**, van continuar les recol·leccions escalonades de diversos cultius, com ara carxofa i encisam. Van prosseguir els trasplantaments, en alguns casos sota manta tèrmica, com és el cas d'algunes parcel·les d'api al Baix Segura o carlota a l'Alt Vinalopó. Al Comtat i a l'Alcoià va finalitzar la campanya de la carabassa i al Baix Segura es van realitzar els primers talls de pimentó. Cal destacar l'absència general de botritis o altres podridures relacionades amb la humitat.

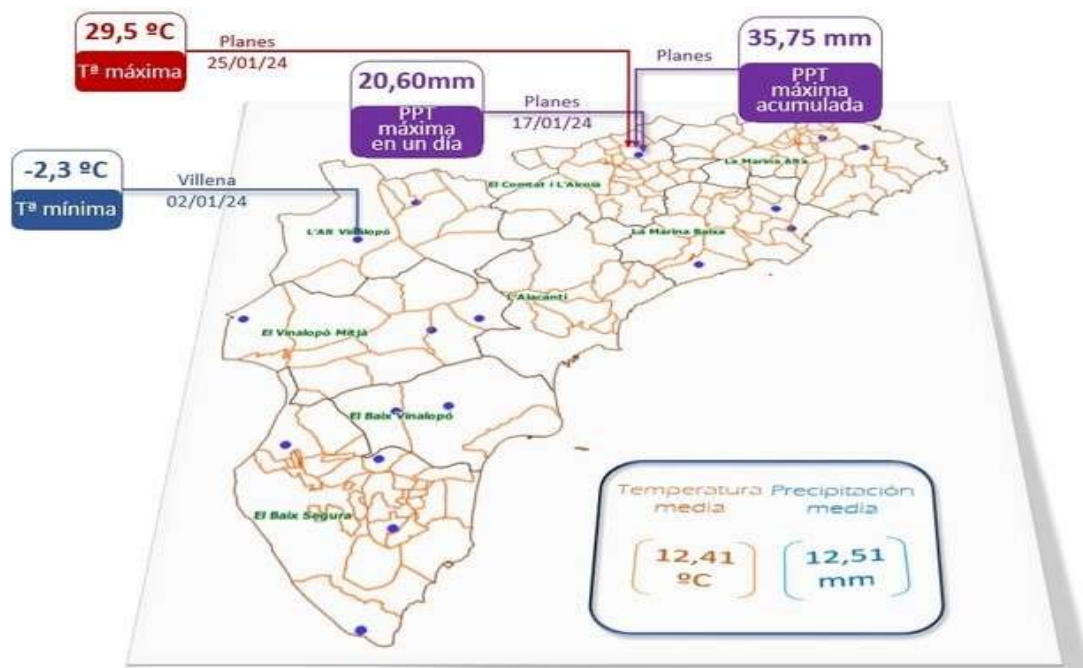
En **cítrics**, es va iniciar al Baix Segura i a la Marina Alta la campanya de nàvel lane late, mentre que van continuar els talls de llima fina i va finalitzar la temporada de navelines.

En el cas dels **fruiters**, van prosseguir les podes i labors de manteniment iniciades el mes anterior aprofitant la parada vegetativa. La falta d'hores fred va començar a ser preocupant, sobretot en pomera i cirerer.

Tant en les **vinyes de vinificació** com en el **raïm de taula**, una vegada acabada la temporada, els treballs es van centrar en la realització de podes, preparació del terreny, així com la retirada, trituració i incorporació de sarments.

Finalment, en l'**olivar**, al llarg del mes es va realitzar la recol·lecció de les últimes parcel·les i, igual que en altres cultius, es van realitzar podes i labors del terreny.

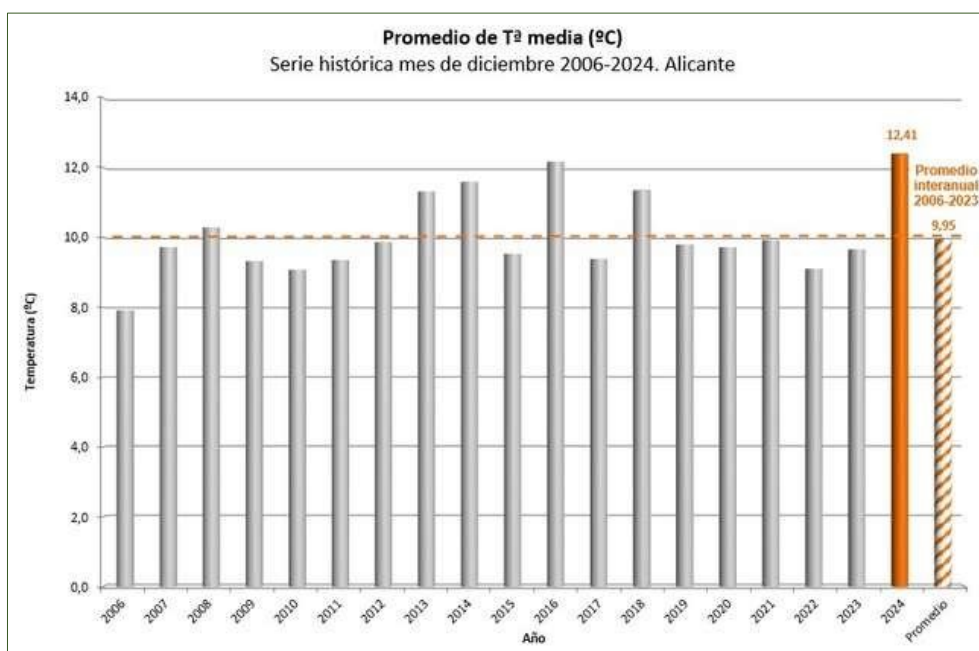
2. INDICADORS AGROMETEOROLÒGICS



Mapa 1. Resum d'indicadors ¹

2.1. Temperatures

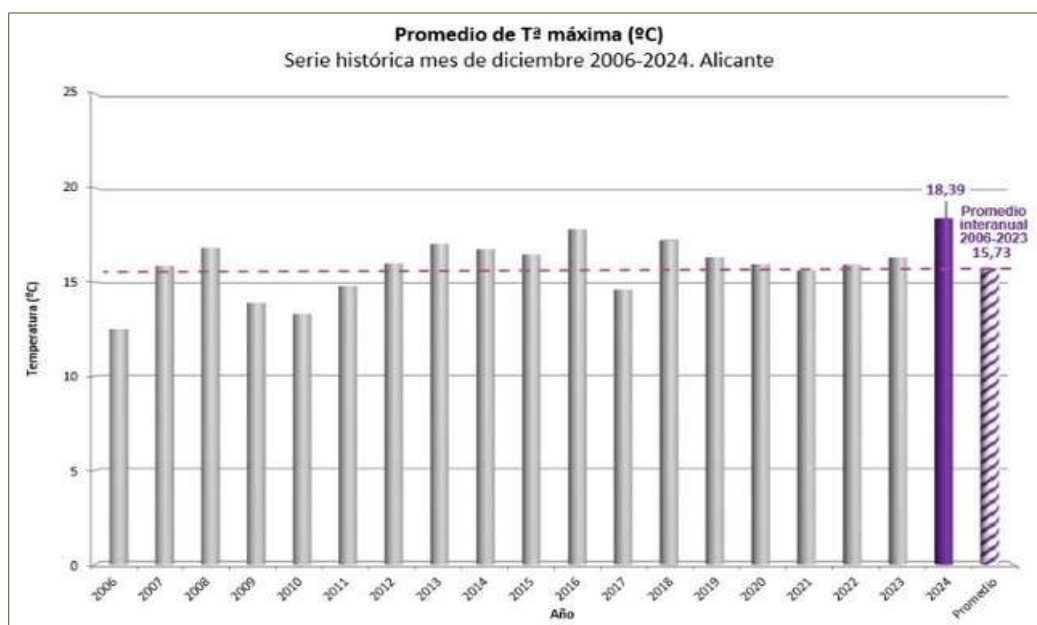
El mes de gener va ser extremadament càlid a la província d'Alacant. La temperatura mitjana, amb 12,40 °C, va superar en 2,46 °C la mitjana històrica 2006-2023 de la Xarxa SIAR de l'IVIA, i es va situar com el mes de gener més càlid d'esta sèrie.



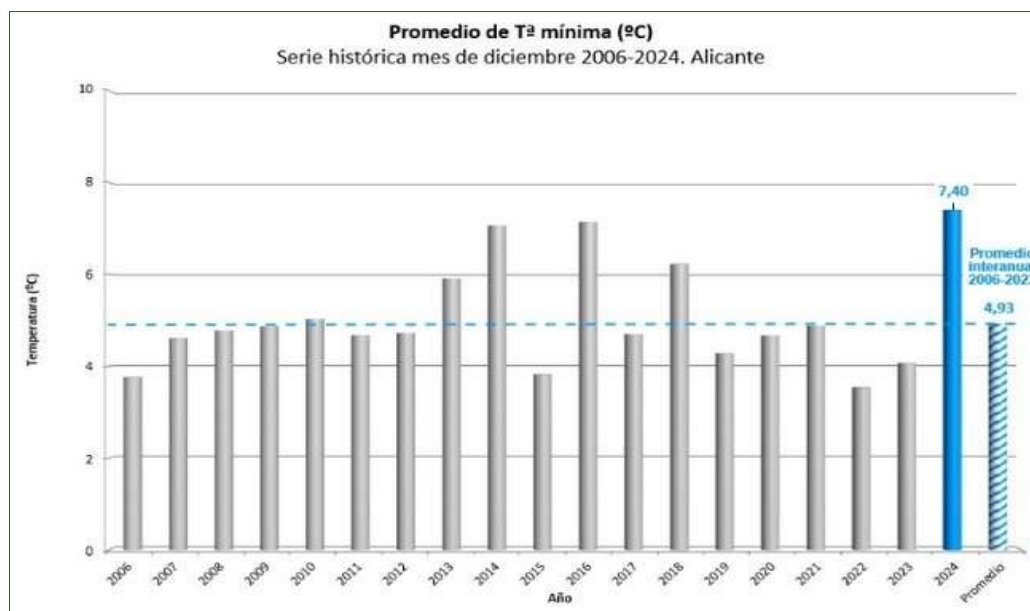
Gràfic 1. Temperatures mitjanes ¹



El caràcter càlid del mes va estar determinat tant per les temperatures diürnes com per les nocturnes. Així, les temperatures màximes pel dia es van situar 2,66 °C per damunt de la seua mitjana, mentre que la variació en les nocturnes va ser de 2,47 °C.



Gràfic 2. Temperatures màximes ¹

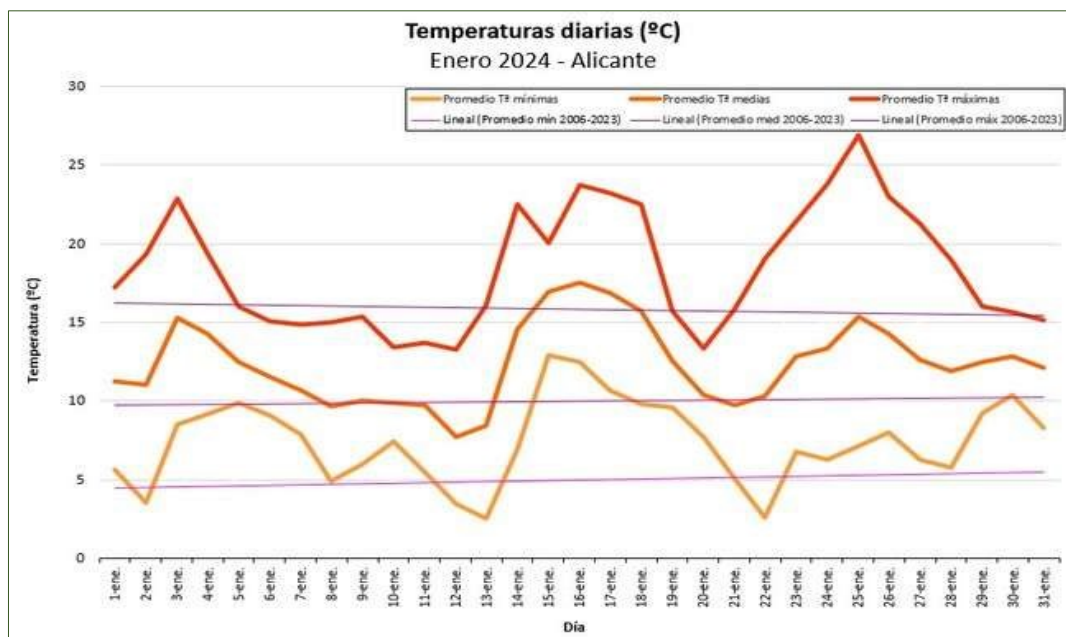


Gràfic 3. Temperatures mínimes ¹

En el següent gràfic es pot observar l'existència de tres episodis càlids ben diferenciats. Podem ressaltar que en el segon la màxima de les mínimes va arribar als 12,93 °C, mentre que, en el tercer,

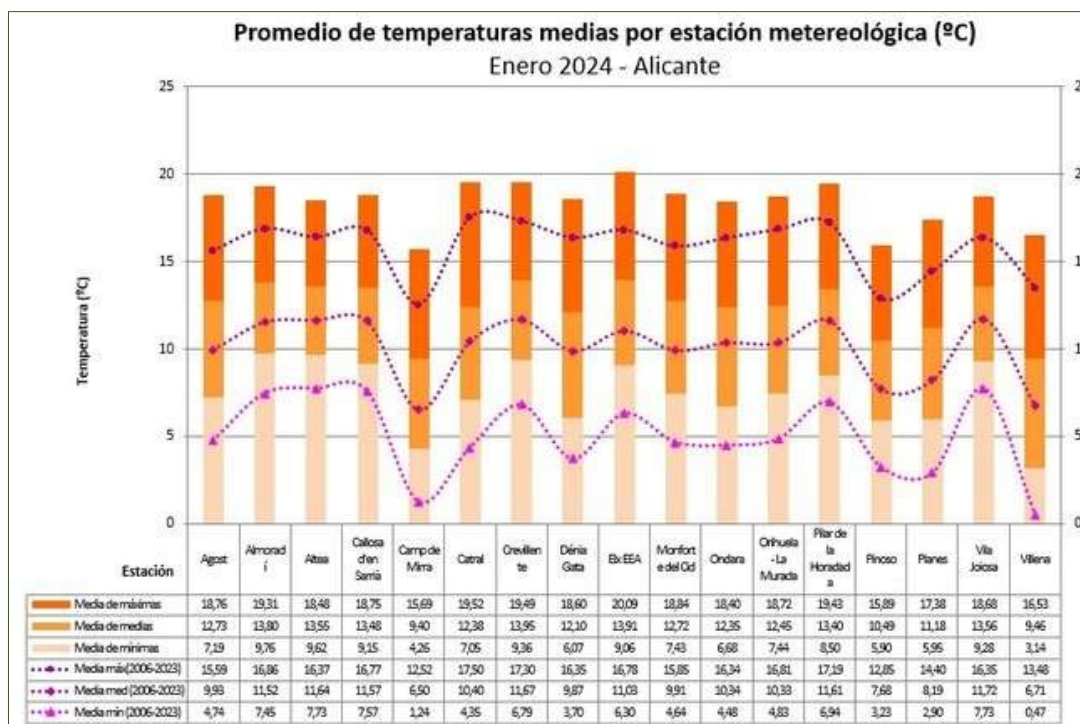


la mitjana de les màximes va registrar els 26,90 °C, les dos molt per damunt dels valors normals en eixa època de l'any.



Gràfic 4. Temperatures diàries. ¹

Les mitjanes de les temperatures màximes, mitjanes i mínimes registrades en les diferents estacions van ser superiors a les seues mitjanes en tots els observatoris, tant els situats a l'interior com els més pròxims al litoral.

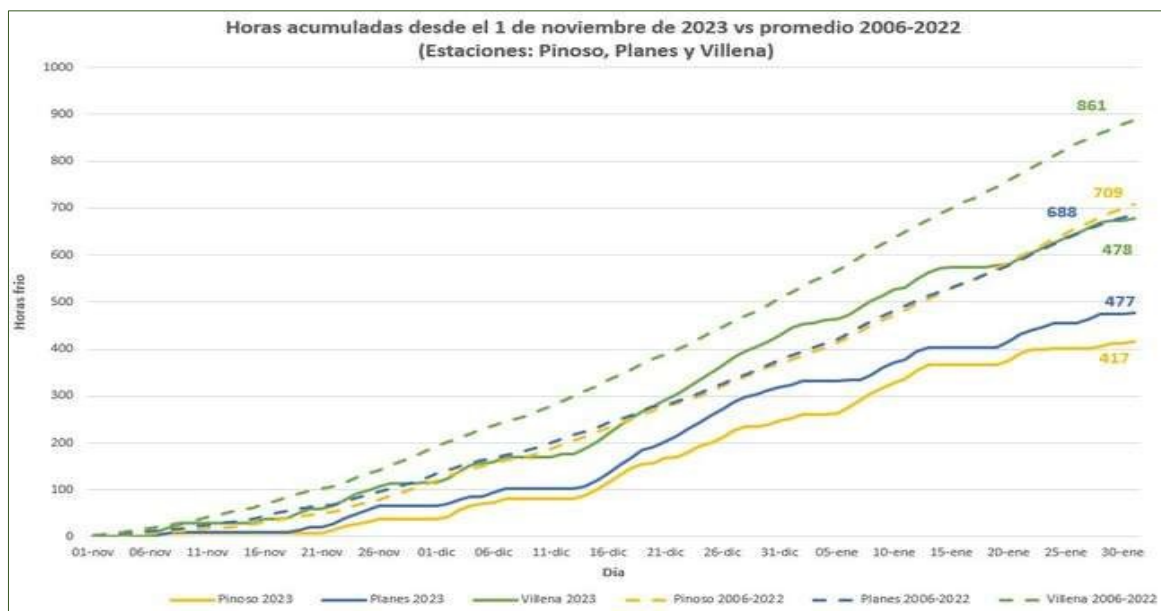


Gràfic 5. Temperatures per estació ¹



Hores fred

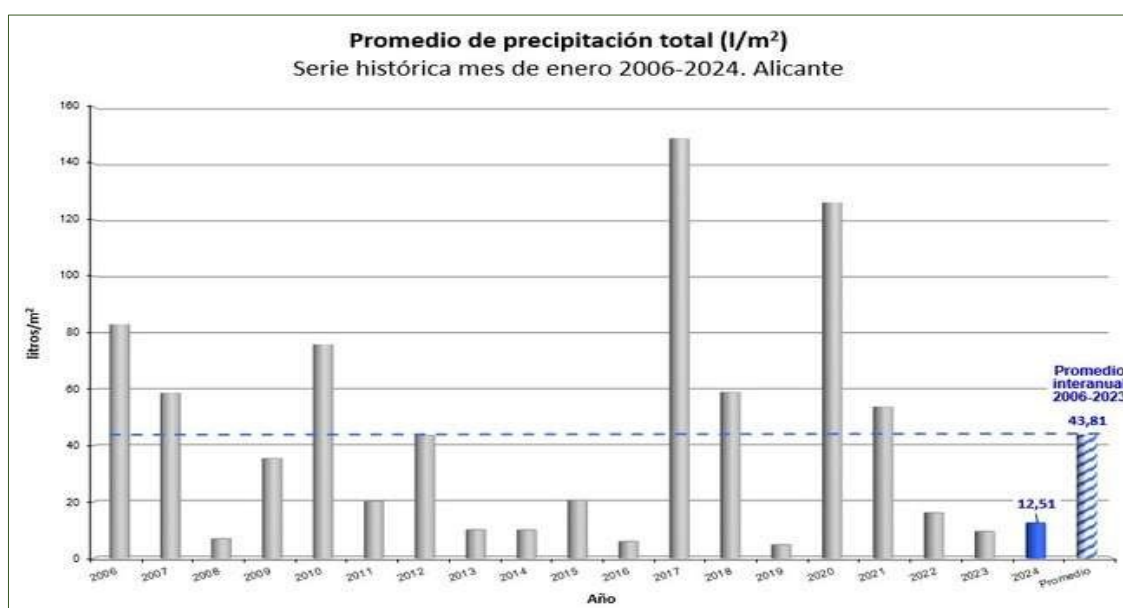
Les hores fred acumulades des de l'1 de novembre en les estacions del Pinós, Planes i Villena van ser un 70 %, un 44 % i un 31 %, respectivament, inferiors a les de la mitjana acumulada en la sèrie 2006-2022.



Gràfic 6. Hores fred ¹

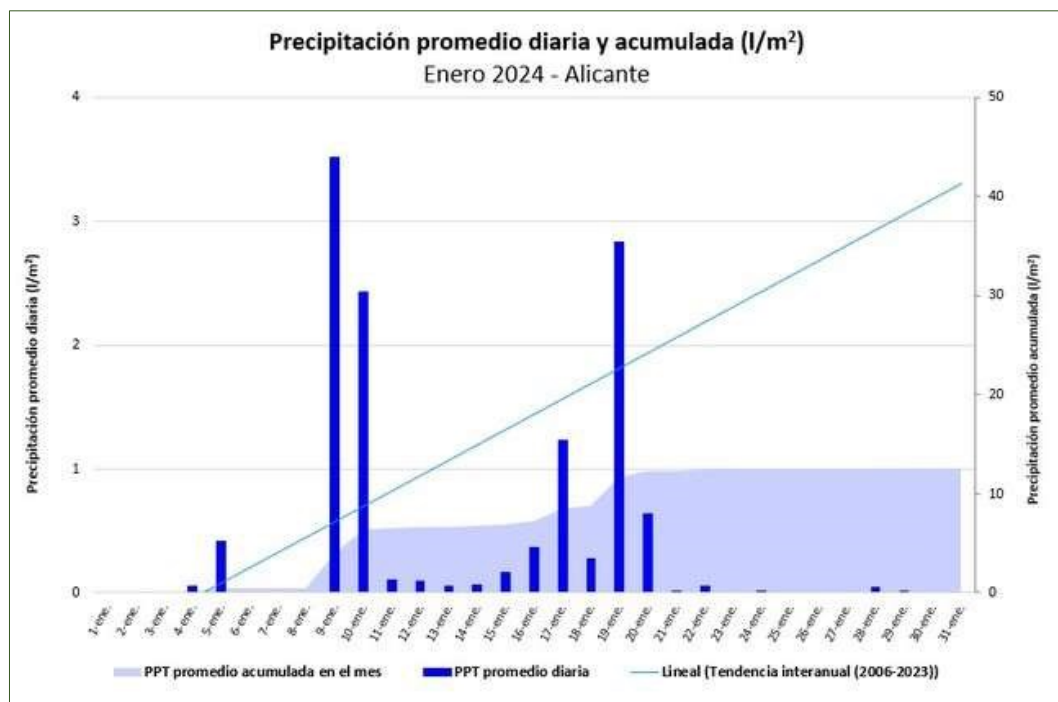
2.2. Precipitacions

La precipitació mitjana al gener va ser de 12,51 l/m², és a dir, un 71,44 % inferior a la mitjana interanual de la sèrie 2006-2023 de la Xarxa SIAR de l'IVIA. El mes es va considerar sec.

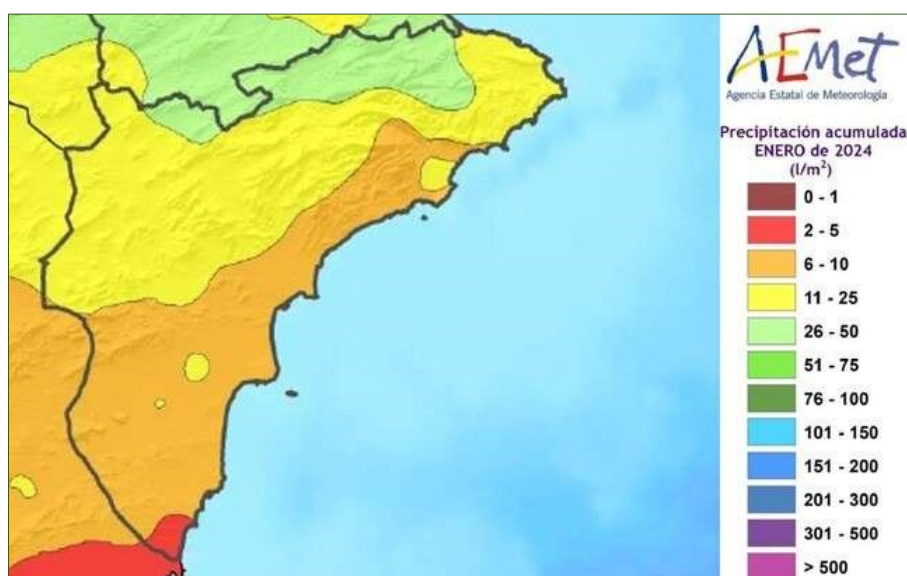


Gràfic 7. Precipitació mensual. ¹

El següent gràfic mostra com la pràctica totalitat de les pluges es va concentrar en la part central del mes, principalment entre els dies 9 i 10 i entre els dies 17 i 20.

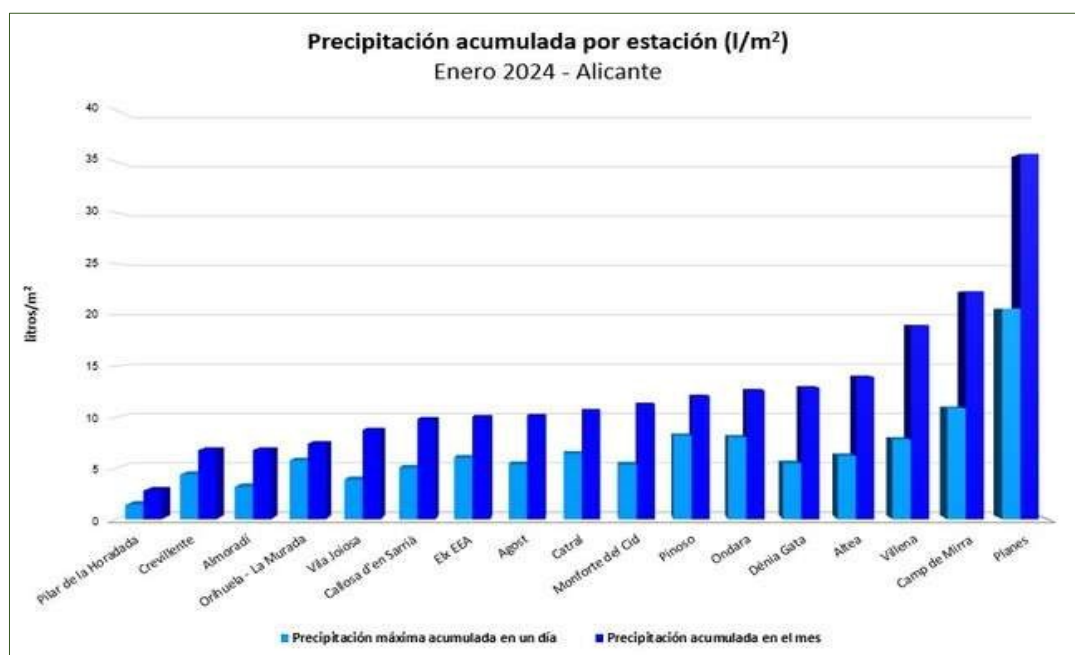


Gràfic 8. Precipitació diària. ¹



Mapa 2. Precipitació acumulada ²

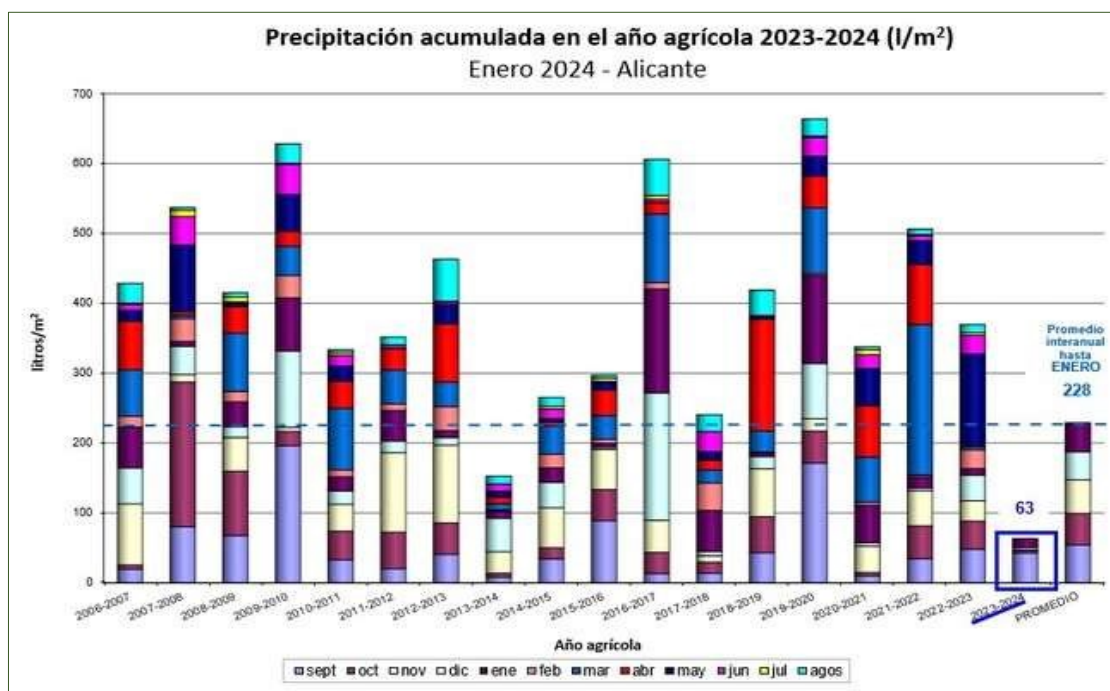
A l'observatori de Planes es va registrar el major acumulat mensual, amb 35,75 l/m², així com la màxima precipitació en una sola jornada amb 20,6 l/m² el dia 17. A més de la de Planes, les estacions de Camp de Mirra i Villena van ser les més plujoses, amb 22,30 l/m² i 19,00 l/m² acumulats en el mes. (Xarxa SIAR)



Gràfic 9. Precipitació acumulada per estació. ¹

Precipitació any agrícola

Des de l'1 de setembre, quan es va iniciar l'any agrícola 2023-2024, la mitjana acumulada va ser de 63 mm de pluja, la qual cosa representava un 27,63 % de la mitjana històrica registrada des de la campanya 2006-2007 (Xarxa SIAR).



Gràfic 10. Precipitació any agrícola. ¹

2.3. Reserva d'humitat del sòl¹

La reserva d'humitat del sòl en les capes superficials i inferiors es va situar entre el 10 % i el 20 % en el terç nord de la província, a les comarques de la Marina Alta i el Comtat, mentres que en la zona mitjana i sud, tant les capes superiors com inferiors es van enquadrar per davall del 10 %.



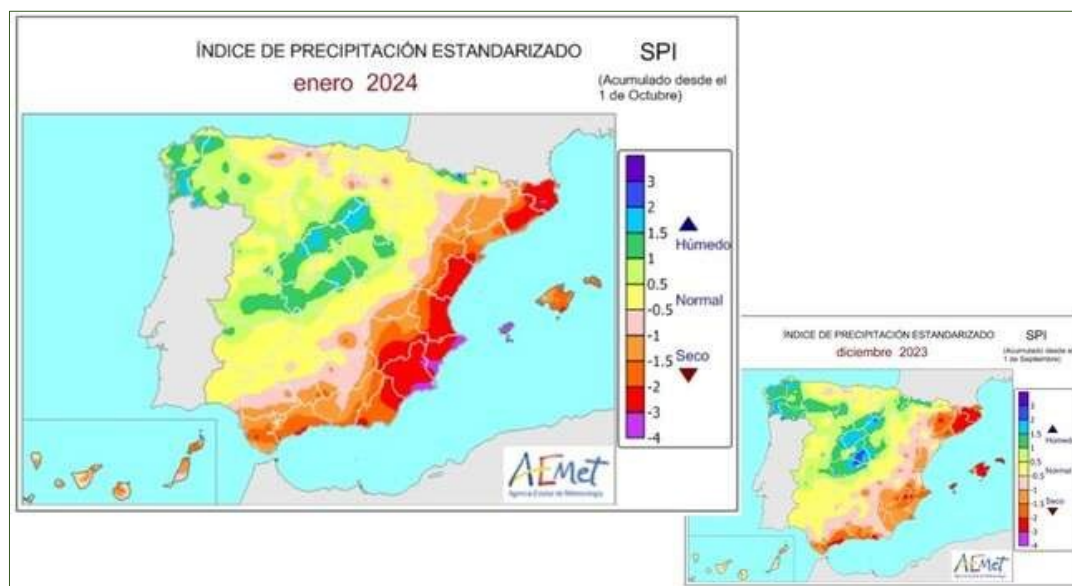
Mapa 3. Reserva hídrica del sòl²

2.4. Índex de precipitació estandarditzat (índex de sequera)²

L'índex de precipitació estandarditzat (SPI) segons l'aigua acumulada des del començament de l'any hidrològic (1 d'octubre) va registrar valors entre -2 i -3 vegades la desviació estàndard en la major part de la província, amb l'excepció de les superfícies més pròximes al litoral i zones interiors del Baix Vinalopó i del Vinalopó Mitjà, que es van situar entre -3 i -4 vegades la seua desviació.

¹ El percentatge d'humitat d'un sòl en la capa superficial mesura la relació entre l'aigua disponible (AD) i una quantitat d'aigua disponible total de 25 mm (ADT= volum contingut a capacitat de camp – volum contingut en punt de pansiment). La profunditat a la qual equival esta ADT depén del tipus de sòl (oscil·la entre 20 i 25 centímetres per a un sòl franc, per exemple). El percentatge d'humitat del sòl respecte a la reserva màxima (Rmàx) fa referència, en canvi, a la quantitat d'ADT que un sòl pot retindre en un volum que assolix la profunditat de les arrels, i dona informació, per tant, de les capes més profundes del perfil.

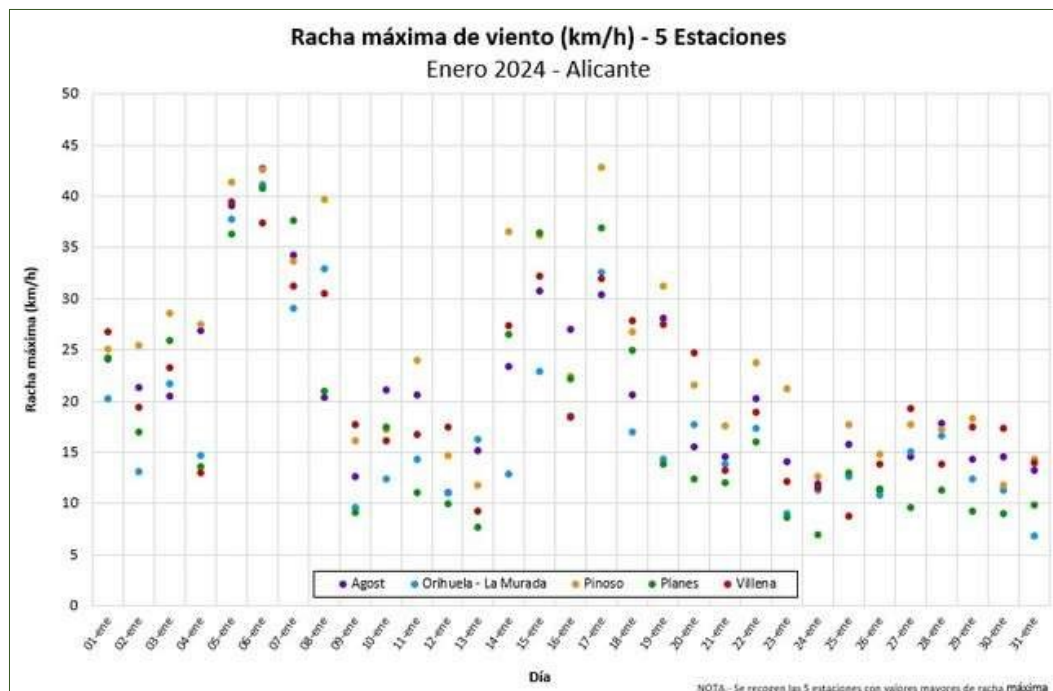
L'índex de precipitació estandarditzat (SPI) és un índex normalitzat que representa la probabilitat d'ocurrència d'una quantitat de pluja comparada amb la climatologia de precipitació en una certa localització geogràfica i sobre un període llarg de referència. El valor numèric representa el nombre de desviacions estàndard de la precipitació caiguda al llarg del període d'acumulació de què es tracte respecte de la mitjana, una vegada la distribució original de la precipitació ha sigut transformada a una distribució normal. Els valors negatius representen un dèficit de precipitació, mentres que els valors positius indiquen un superàvit de pluja. La intensitat d'un esdeveniment de sequera es pot classificar d'acord amb la magnitud del valor negatiu de l'SPI, de manera que com més elevats siguin els valors absoluts de l'índex negatiu més seriós serà l'esdeveniment (Font: AEMET).



Mapa 4. Índex de precipitació estandarditzat ²

2.5. Vent

Es van produir dos períodes amb fortes ratxes de vent; el primer entre els dies 5 i 8 i el segon entre el 14 i el 17. Les majors ràfegues es van registrar a l'estació del Pinós, sense superar els 45 km/h en cap cas.



Gràfic 11. Vent. ¹



3. SITUACIÓ DELS EMBASSAMENTS I RECURSOS CIRCULANTS

3.1. Xúquer

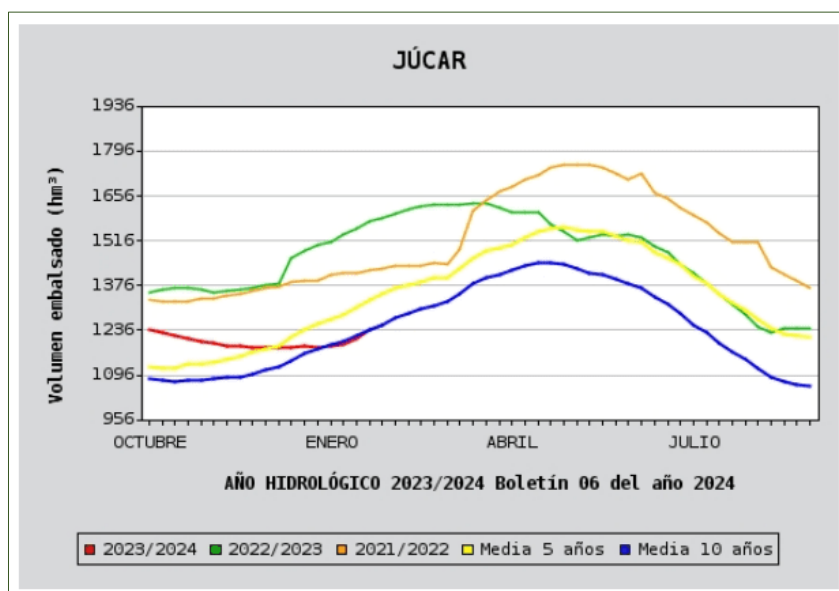
La situació dels embassaments de la conca a la província va presentar els següents valors a 5 de febrer de 2024:

EMBALSE	CAPACIDAD Hm3	EMBALSADO Hm3	% S/TOTAL	Variación (en Hm3) respecto 29/01/2024
Sistema MARINA BAJA				
AMADORIO	15,8	3,39	21,39%	-0,05
GUADALEST	13,0	5,66	43,56%	-0,09
Sistema SERPIS				
BENIARRES	27,0	7,03	26,03%	0,02

Quadre 1. Informe estat d'embassaments. ³

El volum d'aigua emmagatzemat en el conjunt d'embassaments del Xúquer va augmentar fins a assolir el 46,33 % de la seua capacitat total. Estos valors eren inferiors als d'un any abans i similars a la mitjana dels últims 10 anys.

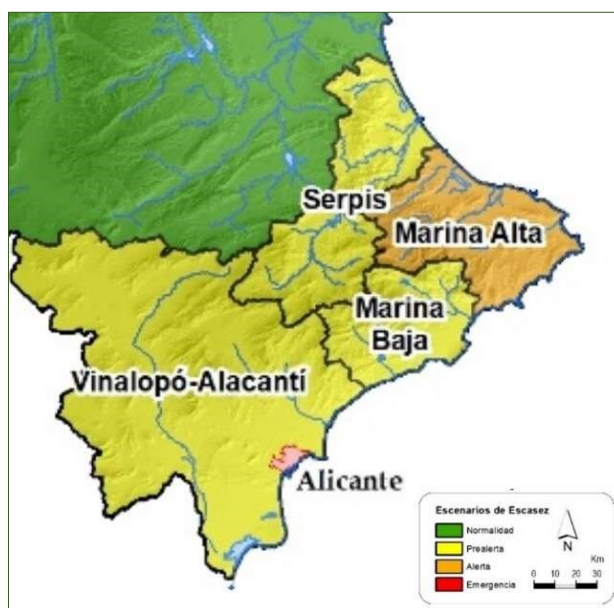
- **Capacitat total:** 2.698 hm³.
- **Embassat a 5 de febrer de 2024:** 1.250 hm³.
- **Superfície/capacitat total:** 46,33 %.



Gràfic 12. Volum embassat Xúquer. ⁴

Seguiment d'indicadors d'escassetat

L'índex d'estat d'escassetat (IEE) per a cada unitat territorial d'escassetat (UTE) va ser el següent:



Mapa 5. Indicador d'escassetat. Xúquer³

La situació al llarg d'un any de les diferents UTE es reflectix en la taula següent, en què es pot observar com el mes de gener l'UTE 06. Serpis, l'UTE 08. Marina Baixa i l'UTE 09. Vinalopó-Alacantí es van situar en situació de prealerta, mentres que l'UTE 07. Marina Alta va assolir l'estat d'alerta.

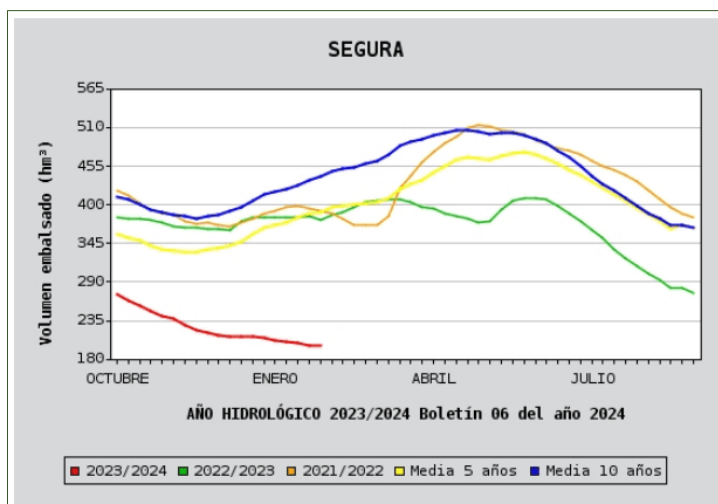
UTE	feb-23	mar-23	abr-23	may-23	jun-23	jul-23	ago-23	sep-23	oct-23	nov-23	dic-23	ene-24
UTE 01. Cenia-Maestrazgo	0,50	0,56	0,43	0,42	0,46	0,45	0,49	0,70	0,57	0,18	0,10	0,13
UTE 02. Mijares-Plana de Castellón	0,66	0,61	0,53	0,45	0,58	0,58	0,53	0,50	0,50	0,44	0,35	0,30
UTE 03. Palancia-Los Valles	0,62	0,51	0,38	0,34	0,33	0,44	0,33	0,37	0,22	0,10	0,09	0,16
UTE 04. Turia	0,82	0,80	0,71	0,65	0,73	0,75	0,72	0,70	0,63	0,58	0,52	0,56
UTE 05. Júcar	0,83	0,70	0,59	0,54	0,60	0,65	0,70	0,73	0,73	0,75	0,68	0,66
UTE 06. Serpis	0,65	0,58	0,56	0,59	0,67	0,70	0,72	0,71	0,58	0,46	0,34	0,27
UTE 07. Marina Alta	0,71	0,64	0,37	0,38	0,50	0,61	0,63	0,59	0,35	0,25	0,10	0,08
UTE 08. Marina Baja	0,53	0,51	0,47	0,47	0,55	0,58	0,60	0,62	0,54	0,44	0,36	0,30
UTE 09. Vinalopó-Alacantí	0,86	0,42	0,24	0,59	0,64	0,64	0,64	0,66	0,58	0,49	0,45	0,47

Quadre 2. Situació UTE-Xúquer. ³

3.2. Segura

El volum del conjunt del sistema d'embassaments del Segura va descendir respecte al mes anterior fins a situar-se, amb tan sols 200 hm³, en un 17,63 % de la seua capacitat.

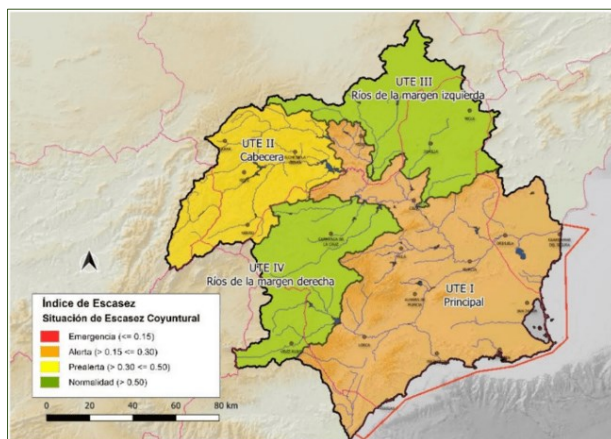
- **Capacitat total:** 1.134 hm³.
- **Embassat a 5 de febrer de 2024:** 200 hm³.
- **Superfície/capacitat total:** 17,63 %.



Gràfic 13. Volum embassat Segura. ⁴

Seguiment d'indicadors d'escassetat

En el següent mapa, així com en la taula associada, es pot observar com l'índex d'estat d'escassetat per a l'UTE I (unitat territorial d'escassetat) de la conca del Segura es trobava en estat d'alerta. D'altra banda, l'UTE III, que abasta una franja marginal del territori provincial, presentava un estat de normalitat.



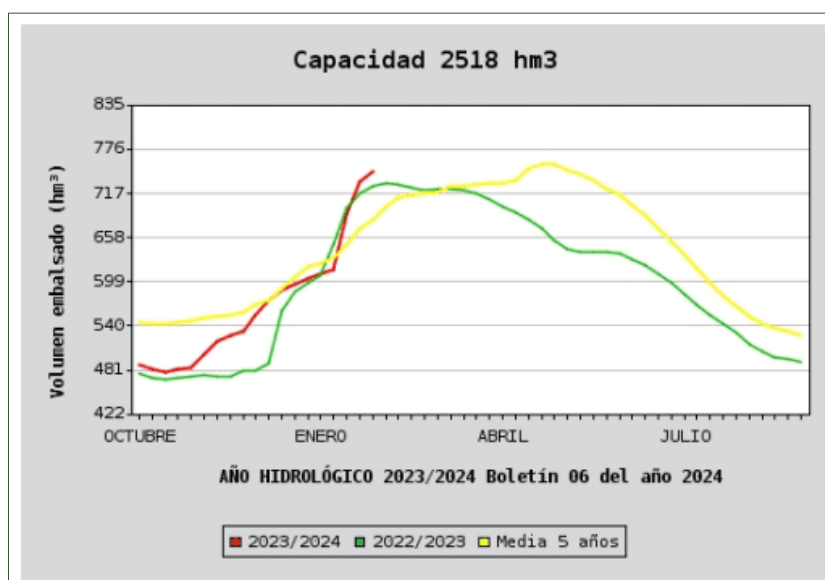
Mapa 6. Índex d'escassetat Segura ⁵

	UNIDAD TERRITORIAL	ÍNDICE	SITUACIÓN	ESCENARIO		
ESCASEZ COYUNTURAL	UTE I. Principal	0,282 ⁽¹⁾	ALERTA	ALERTA	0,118	CUENCA
					0,446 ⁽¹⁾	TRASVASE
	UTE II. Cabecera	0,422	PREALERTA	PREALERTA		
	UTE III. Ríos MI	0,672	NORMALIDAD	NORMALIDAD		
	UTE IV. Ríos MD	0,595	NORMALIDAD	NORMALIDAD		
	GLOBAL	0,282 ⁽¹⁾	ALERTA	ALERTA		

Quadre 3. Situació UTE Segura. ⁵

3.3. Transvasament Tajo-Segura

El volum d'aigua emmagatzemat en el conjunt d'embassaments Entrepeñas-Buendía a 6 de febrer de 2024 era de 746 hm³.



Gràfic 14. Volum embassat Entrepeñas-Buendía. ⁴

4. DANYS PUNTUALS I SEQUERA EN CULTIUS

No es van reportar danys directes durant el mes de gener derivats d'inclemències meteorològiques.

5. ESTAT DELS CULTIUS

5.1. Cereals de gra

Cereals d'hivern

Va començar, de manera dispar, la nascència en les escasses superfícies sembrades de cereal el mes anterior. Així, mentres que a l'Alt Vinalopó les superfícies en regadiu i en els secans més humits iniciaven el seu desenvolupament, a la Marina Baixa el cereal es va assecar per la falta de pluges.

Aprofitant la saó de les últimes pluges, es van sembrar noves parcel·les de secà a l'Alt Vinalopó, al Comtat, a l'Alcoià i al Vinalopó Mitjà, mentres que a l'Alacantí es van realitzar labors de preparació del terreny.



Imatge 1. Cereal (Villena) [6](#)

Cereals d'estiu

- Arròs

La Marjal de Pego a la Marina Alta es va drenar al llarg del mes de gener.

5.2. Tubèrculs

- Creïlla

Al Baix Vinalopó, van finalitzar al llarg del mes les arrancades de les últimes parcel·les de creïlla de verdet i es van sembrar algunes partides amb els cicles de collita, per a recol·lectar-les al juliol. Per la seua banda, a l'Alt Vinalopó, es van iniciar els treballs de preparació de cara a la pròxima campanya, consistents en l'aplicació de matèria orgànica i, en alguns casos, la preparació dels cavallons per a afavorir la plantació posterior en el cas de pluges.



Imatge 2. Fi de recol·lecció de creïlla de verdet (Elx)²

5.3. Farratgeres

- Alfals

Les altes temperatures al Baix Vinalopó van afavorir el desenvolupament del cultiu, i es van succeir els talls a les pedanies crevillentes d'El Realengo i San Felipe Neri.



Imatge 3. Alfals (Crevillent)²

5.4. Hortícoles

- **Bleda**

Al Baix Segura, va augmentar el ritme de tall a primers de mes, amb un increment de les dimensions de la fulla, que va presentar una qualitat apropiada.



Imatge 4. Bleda (Elx) ²

- **All**

A l'Alt Vinalopó, van continuar la recol·lecció i les sembres escalonades d'all tendre, amb bon estat sanitari propiciat pel baix índex d'humitat regnant.



Imatge 5. All (Villena) ⁶

- **Carxofa**

Al Baix Segura, la recol·lecció va prosseguir a bon ritme amb un increment de la qualitat i compacitat dels capítols que van presentar formes més arrodonides.

Per la seua banda, al Baix Vinalopó, en el cultiu procedent de soques, es van observar alguns problemes de fongs del sòl, mentres que en les varietats híbrides no es va apreciar esta situació. Es va constatar la sincronia en el desenvolupament dels cultius plantats al principi de la campanya i al final, a causa de l'evolució deficient dels primers.

Al Vinalopó Mitjà, van continuar els talls de les varietats calicó i blanca de Tudela sense alteracions ressenyables, mentres que a la comarca de l'Alacantí es va advertir un cert percentatge de fruits amb les bràctees obertes a conseqüència de les altes temperatures.



Imatge 6. Carxofa (Rojales) ²

- **Api**

Al Baix Segura van prosseguir les recol·leccions i les noves plantacions sota manta tèrmica, mentres que a l'Alt Vinalopó va finalitzar la campanya sense que, de moment, s'iniciaren trasplantaments nous.



Imatge 7. Api (Orihuela) ²

- **Albergina**

Als hivernacles del Baix Vinalopó es va mantindre la producció de tall, amb un predomini del calibre M amb forma allargada, així com un percentatge de baies amb deficiències de color en la pell.

- **Bròcoli**

A la Vega Baixa, al Vinalopó Mitjà i al Baix Vinalopó, el desenvolupament del cultiu en les seues diferents fases es va combinar amb recol·leccions escalonades, amb bon ritme de tall i sense problemes de botritis o altres podridures, gràcies a l'escassa humitat existent.

A l'Alacantí, van continuar els trasplantaments al mateix temps que es realitzava la collita de les primeres parcel·les a la zona de Mutxamel i Alacant, mentres que a l'Alt Vinalopó acabava la recol·lecció dels primers cicles d'hivern.



Imatge 8. Bròcoli (Alacant) ²



Imatge 9. Bròcoli (Crevillent) ²

- **Carabasseta**

Als hivernacles del Baix Segura i del Baix Vinalopó, van prosseguir els talls afavorits per les altes temperatures.

- **Carabassa**

Va finalitzar la campanya al Comtat, a l'Alcoià i a l'Alt Vinalopó amb un cert retard i una menor collita respecte a l'any anterior a causa de la floració tardana. També es van apreciar menors calibres i una baixada generalitzada de la qualitat.

- **Ceba**

Al Vinalopó Mitjà, van continuar les plantacions iniciades el mes anterior sense incidències ressenyables quant a plagues i malalties, mentres que a l'Alacantí van finalitzar els trasplantaments al municipi d'Alacant.



Imatge 10. Ceba (Alacant) ²

- **Xirivia**

A l'Alt Vinalopó, va continuar la collita de les últimes parcel·les. En l'etapa final de la recol·lecció, amb la pèrdua del fullatge de la planta en la conclusió del seu cicle, es procedix al canvi de capçal de la recol·lectora, amb un increment dels minvaments de qualitat per colps, trossejament i danys en el cap de la xirivia.

- **Col**

Al Baix Vinalopó, van prosseguir els talls amb un augment de la disponibilitat amb l'inici de la recol·lecció de noves plantacions, entre les quals destaquen les superfícies de col punxeguda en unes certes partides d'Elx. Per la seua banda, a l'Alt Vinalopó, s'hi va apreciar bona qualitat en les peces, sense podridures i amb alguns problemes puntuals de baix calibre i poca consistència associats a les altes temperatures.



Imatge 11. Col llisa (Orihuela) ²



Imatge 12. Col arissada (Orihuela) ²

- **Coliflor**

Al Baix Segura i al Baix Vinalopó, va augmentar la producció de tall, amb una compacitat i qualitat apropiada de les capces. Igual que en altres cultius, va destacar l'absència de problemes de botritis i altres podridures relacionades amb la humitat.



Imatge 13. Coliflor (Orihuela) [2](#)

- **Espàrrec**

A l'Alt Vinalopó, amb el repòs del cultiu, es van realitzar labors entre línies i de preparació de la collita, prevista per a la segona quinzena de febrer.

- **Espinacs**

Van finalitzar els talls de les últimes parcel·les a l'Alt Vinalopó i van continuar les recol·leccions escalonades a la partida il·licitana de Valverde, al Baix Vinalopó.

- **Pésol**

A l'Alt Vinalopó, s'hi va observar l'emergència de les primeres parcel·les.



Imatge 14. Pésol (Villena) ⁶

- **Fava**

Va prosseguir la recol·lecció als horts del Baix Vinalopó amb alguns problemes localitzats de míldiu.



Imatge 15. Faves (Elx) ⁷

- **Bajoca**

Va finalitzar la campanya als hivernacles del Baix Vinalopó.

- **Encisam**

Al Baix Segura, al Baix Vinalopó i a l'Alacantí, van prosseguir la recol·lecció de les diferents varietats i les tasques de preparació per als següents cicles.



Imatge 16. Encisam (Elx) ²



Imatge 17. Encisam (Pilar de la Horadada) ⁸

- **Napicol**

La recollida a l'Alt Vinalopó va estar marcada per la baixa qualitat general, per esgotament del cultiu. Es va apreciar l'aparició de clevills en l'arrel que van minvar la qualitat i l'aspecte del producte, generalment associats a asfíxia radicular i a la compactació excessiva del sòl.

- **Nap**

Va finalitzar l'arrancada de les últimes parcel·les a l'Alt Vinalopó, sense que, de moment, s'hagueren iniciat noves sembres.

- **Julivert i altres aromàtiques**

Al Baix Segura i al Baix Vinalopó, van prosseguir el desenvolupament i els talls de les diferents espècies aromàtiques presents en estes comarques, on es va observar un augment de la superfície de coriandre i, en menor mesura, d'anet.



Imatge 18. Coriandre (Orihuela) [8](#)



Imatge 19. Anet (Pilar de la Horadada) [8](#)



Imatge 20. Coriandre (Orihuela) [8](#)



Imatge 21. Julivert arrissat (Orihuela) [8](#)

- **Pimentó**

Les plantes van continuar el seu creixement abrigallades per mantes tèrmiques per a afavorir-ne el desenvolupament primerenc.



Imatge 22. Pimentó (Pilar de la Horadada) [↗](#)

- **Tomaca**

Als hivernacles del Baix Vinalopó, va continuar la recol·lecció de les varietats Daniela i costellada.

- **Carlota**

A l'Alt Vinalopó, el cultiu va presentar dos fases ben diferenciades. D'una banda, van finalitzar les arrancades en parcel·les sembrades a l'aire i, de l'altra, prosseguia el desenvolupament de les sembrades sota manta tèrmica amb la recollida prevista entre maig i juliol.



Imatge 23. Carlota, recol·lecció. (Villena) [↗](#)



5.5. Cítrics

• El Baix Segura

La situació de la campanya de cítrics a la comarca es recull en el quadre següent:

Esp. ^a	Varietat	Recol·lecció ^b			Observacions
		1	15	30	
MR	Clemenules	C	F		Va finalitzar la campanya amb un increment de segones qualitats per la maduresa excessiva
MR	Clemenvilla		I	C	El mes va concloure amb un 85% de la fruita collida. En la segona quinzena, s'hi va produir un augment de les peces afectades per clareta.
MR	Nadorcott	C	C	C	Recol·lecció a arbre net amb qualitat apropiada i bona grandària de la fruita.
TR	Navelina	C	C	F	Va concloure la campanya amb una reducció del ritme de tall durant les últimes setmanes. La fruita va presentar una bona qualitat.
TR	Nàvel lane late		I	C	Es va iniciar la recol·lecció amb un ritme de tall baix i a arbre net en parcel·les més precoces.
LL	Fina	C	C	C	El ritme de tall va disminuir al llarg del mes, que va concloure amb un 39% de la fruita collida. Durant la segona quinzena, va augmentar el percentatge de rebutjos fins a situar-se en el 25%, amb un nombre significatiu de fruits excessivament madurs.
PO	Pomelo	C	C	C	El mes va finalitzar amb un 80% de la recol·lecció completada. En una part important de les parcel·les es van seleccionar els talls de fruits amb un calibre de més de 90-95 mm.

a. Espècie: MR (mandariner), TR (taronger), LL (llimera) i PO (pomelo).

b. Estat de la recol·lecció a principis de mes (1), a mitjan mes (15) i a finals de mes (30): I (inici de la recol·lecció), C (la recol·lecció continua) i F (fi de la recol·lecció).

Quadre 4. Situació de la campanya de cítrics a la comarca del Baix Segura.⁸



Imatge 24. Taronja (San Miguel de Salinas) ⁸



Imatge 25. Lima fina (Benferri) ⁸

- **La Marina Alta**

La situació de la campanya de cítrics a la comarca de la Marina Alta es recull en el quadre següent:

Esp. ^a	Varietat	Recol·lecció ^b			Observacions
		1	15	30	
MR	Clemenvilla	C	C	C	La recol·lecció va quedar pràcticament completada. La fruita va presentar un estat òptim de maduresa i un increment de fruita amb deficiències per clareta amb el pas de les setmanes.
MR	Nadorcott	C	C	C	Van continuar els talls al llarg del mes.
MR	Tang gold	C	C	C	Igual que nadorcott, es van mantindre els talls.
MR	Ortanique	C	C	C	Va començar la recol·lecció a arbre net de les primeres parcel·les amb un ritme de tall baix. La fruita va presentar un estat òptim de maduresa i un increment del percentatge de fruites clevellades horitzontalment.
TR	Navelina	C	C	F	Va finalitzar la campanya amb un cert retard respecte a l'any anterior.
TR	Nàvel lane late	I	C	C	Es va iniciar la campanya amb un ritme de tall baix en les seues primeres fases, amb un augment progressiu i moderat del nombre de fruits amb clareta o amb la pell clevellada.

Esp. ^a	Varietat	Recol·lecció ^b			Observacions
		1	15	30	
TR	Sal·lustiana	C	C	C	Va prosseguir la recol·lecció.
PO	Pomelo	C	C	C	Va continuar la recol·lecció a falta d'una última passada.

a. Espècie: MR (mandariner), TR (taronger), LL (llimera) i PO (pomelo).
b. Estat de la recol·lecció a principis de mes (1), a mitjan mes (15) i a finals de mes (30): I (inici de la recol·lecció), C (la recol·lecció continua) i F (fi de la recol·lecció).

Quadre 5. Situació de la campanya de cítrics a la comarca de la Marina Alta.¹²

• El Baix Vinalopó

Al llarg del mes, es va completar la recol·lecció de les varietats de taronja primerenca, com ara navelines, Newhall, al mateix temps que es produïa el viratge de color de les varietats més tardanes com lane late i Chislett o nova i tang gold en mandarines híbrides.

Per la seua banda, es va alentir la recollida de llima fina, que en general va presentar calibres menuts.



Imatge 26. Taronja Chislett (Crevillent)²

• L'Alacantí

Es va completar la collita d'algunes varietats de mandarina com ara clemenvilla, nova o leanri, mentre que era imminent la de nadorcott. En taronges, les varietats Chislett o ruby València es van trobar en fase de viratge de color.

- **Marina Baixa**

Van continuar els talls, principalment de lane late en taronges i afouer en mandarines, així com de llima fina.



Imatge 27. Mandarina afouer (la Vila Joiosa) ¹⁰

5.6. Fruiters de fruit carnós

- **Alvocat**

A la Marina Baixa, a la Marina Alta i al Baix Vinalopó, va prosseguir la recol·lecció de la varietat Hass i es van realitzar podes a mesura que esta es completava.



Imatge 28. Alvocat (Callosa d'en Sarrià) [10](#)

- **Albercoquer**

En les diferents comarques, van continuar les labors de poda, recollida i trituració de restes, al mateix temps que l'arbratge mostrava les gemmes d'hivern.

- **Cirerer**

Al Comtat, a l'Alcoià, a la Marina Alta i a l'Alt Vinalopó, s'ultimaven les labors de poda. En esta última comarca, van finalitzar els tractaments de caiguda de fulla, si bé, en determinades parcel·les amb arbres d'edat avançada, s'hi van mantindre les aplicacions de polisulfur de calç.



Imatge 29. Cirerer (Planes) ¹¹

- **Prunera**

Aprofitant la parada vegetativa, es van realitzar labors de poda i preparació del terreny en les plantacions de les diferents comarques.



Imatge 30. Prunera (Xixona) ²

- **Magraner**

Les podes de rejuveniment, així com l'eliminació de pollissos, van quedar pràcticament ultimades al Baix Vinalopó i en la resta de les comarques productores.



Imatge 31. Magrana (San Isidro) [8](#)

- **Figuera**

Al Baix Segura i al Baix Vinalopó, s'hi va observar l'aparició de les gemmes d'hivern, amb una certa anticipació respecte a altres anys, a conseqüència de les elevades temperatures predominants.



Imatge 32. Figuera (Albatera) [8](#)

- **Pomera**

Al Comtat i a l'Alacantí, s'hi van realitzar les podes i les labors pròpies de la parada hivernal.



Imatge 33. Pomera (Xixona) ⁹

- **Bresquillera i paraguaià**

Es van dur a terme treballs de poda i control de males herbes en les plantacions de bresquilla, nectarines i paraguaians en les diferents comarques productores.



Imatge 34. Bresquilla (Beniarrés) ¹¹

- **Nisprer**

A la Marina Baixa, van continuar les podes i l'aclarida de flors, començant els talls en varietats molt primerenques.



Imatge 35. Nispro (Callosa d'en Sarrià) ¹⁰

- **Perera**

A l'Alt Vinalopó i a l'Alcoià, van continuar les podes i els treballs de manteniment en preparació de la nova campanya.

5.7. Fruiters de fruita seca: ametler

El mes de gener va estar marcat per l'inici de la floració de les varietats i zones més primerenques, propiciat per les altes temperatures, i, per tant, el cultiu es va exposar a gelades. Pràcticament en totes les comarques es van poder veure les primeres flors.

Allí on es mantenen les labors de poda, es retiraven les ametles que romanien en l'arbre, per a tractar de minorar les afeccions de vespa de l'ametler i rebaixar la població de la primavera següent.



Imatge 36. Ametler (Beneixama) ⁶

5.8. Vinya

- **Vinya de vinificació**

El mes de gener, les labors es van centrar en la preparació de terreny, en la poda, així com en la retirada, trituració i incorporació al sòl dels sarments.

- **Vinya de taula**

Si bé ja es van iniciar el mes anterior, al gener es van efectuar la gran majoria de les podes. Com en el cas de la vinya de vinificació, es va realitzar la retirada de sarments que, en alguns casos, es van tirar a terra o es van triturar per a la posterior incorporació amb una passada de llaurada.



Imatge 37. Raïm de taula (Cañada) ⁶

- **Vivers de vinya**

Finalitzada la recollida dels planters el mes de desembre, els treballs es van centrar en el condicionament de les parcel·les de cara a la pròxima campanya.

5.9. Olivar

Al llarg del mes, es va realitzar la recol·lecció de les últimes parcel·les en aquelles comarques on la campanya no havia conclòs al desembre, i queden tan sols unes poques parcel·les per collir a l'Alt Vinalopó. Amb la fi de la campanya, van començar les podes i labors del terreny.



Imatge 38. Olivar, poda. (Benilloba) ¹¹

5.10. Garrofera

Les baines van prosseguir l'engreixament al mateix temps que van continuar les labors del terreny i les podes.



Imatge 39. Garrofera (Xixona) ⁹

Secció d'Estudis Agraris

Febrer 2024



6. Annexos

6.1. Índex de mapes

Mapa 1. Resum d'indicadors ¹	5
Mapa 2. Precipitació acumulada ²	9
Mapa 3. Reserva hídrica del sòl ²	11
Mapa 4. Índex de precipitació estandarditzat ²	12
Mapa 5. Indicador d'escassetat. Xúquer ³	14
Mapa 6. Índex d'escassetat Segura ⁵	15

6.2. Índex de gràfics

Gràfic 1. Temperatures mitjanes ¹	5
Gràfic 2. Temperatures màximes ¹	6
Gràfic 3. Temperatures mínimes ¹	6
Gràfic 4. Temperatures diàries. ¹	7
Gràfic 5. Temperatures per estació ¹	7
Gràfic 6. Hores fred ¹	8
Gràfic 7. Precipitació mensual. ¹	8
Gràfic 8. Precipitació diària. ¹	9
Gràfic 9. Precipitació acumulada per estació. ¹	10
Gràfic 10. Precipitació any agrícola. ¹	10
Gràfic 11. Vent. ¹	12
Gràfic 12. Volum embassat Xúquer. ⁴	13
Gràfic 13. Volum embassat Segura. ⁴	15
Gràfic 14. Volum embassat Entrepeñas-Buendía. ⁴	16

6.3. Índex de quadres

Quadre 1. Informe estat d'embassaments. ³	13
Quadre 2. Situació UTE-Xúquer. ³	14



Quadre 3. Situació UTE Segura. ⁵	16
Quadre 4. Situació de la campanya de cítrics a la comarca del Baix Segura. ⁸	28
Quadre 5. Situació de la campanya de cítrics a la comarca de la Marina Alta. ¹²	30

6.4. Índex d'imatges

Imatge 1. Cereal (Villena) ⁶	17
Imatge 2. Fi de recol·lecció de creïlla de verdet (Elx) ⁷	18
Imatge 3. Alfals (Crevillent) ⁷	18
Imatge 4. Bleda (Elx) ⁷	19
Imatge 5. All (Villena) ⁶	19
Imatge 6. Carxofa (Rojales) ⁸	20
Imatge 7. Api (Orihuela) ⁸	20
Imatge 8. Bròcoli (Alacant) ⁹	21
Imatge 9. Bròcoli (Crevillent) ⁸	21
Imatge 10. Ceba (Alacant) ⁹	22
Imatge 11. Col llisa (Orihuela) ⁸	22
Imatge 12. Col arrissada (Orihuela) ⁸	22
Imatge 13. Coliflor (Orihuela) ⁸	23
Imatge 14. Pésol (Villena) ⁶	24
Imatge 15. Favas (Elx) ⁷	24
Imatge 16. Encisam (Elx) ⁷	25
Imatge 17. Encisam (Pilar de la Horadada) ⁸	25
Imatge 18. Coriandre (Orihuela) ⁸	26
Imatge 19. Anet (Pilar de la Horadada) ⁸	26
Imatge 20. Coriandre (Orihuela) ⁸	26
Imatge 21. Julivert arrissat (Orihuela) ⁸	26
Imatge 22. Pimentó (Pilar de la Horadada) ⁸	27
Imatge 23. Carlota, recol·lecció. (Villena) ⁶	27
Imatge 24. Taronja (San Miguel de Salinas) ⁸	29



<i>Imatge 25. Llima fina (Benferri)</i> ⁸	29
<i>Imatge 26. Taronja Chislett (Crevillent)</i> ⁷	30
<i>Imatge 27. Mandarina afouer (la Vila Joiosa)</i> ¹⁰	31
<i>Imatge 28. Alvocat (Callosa d'en Sarrià)</i> ¹⁰	32
<i>Imatge 29. Cirerer (Planes)</i> ¹¹	33
<i>Imatge 30. Prunera (Xixona)</i> ⁹	33
<i>Imatge 31. Magrana (San Isidro)</i> ⁸	34
<i>Imatge 32. Figuera (Albatera)</i> ⁸	34
<i>Imatge 33. Pomera (Xixona)</i> ⁹	35
<i>Imatge 34. Bresquilla (Beniarrés)</i> ¹¹	35
<i>Imatge 35. Nispro (Callosa d'en Sarrià)</i> ¹⁰	36
<i>Imatge 36. Ametler (Beneixama)</i> ⁶	37
<i>Imatge 37. Raïm de taula (Cañada)</i> ⁶	37
<i>Imatge 38. Olivar, poda. (Benilloba)</i> ¹¹	38
<i>Imatge 39. Garrofera (Xixona)</i> ⁹	38

6.5. Fonts

1. Font: elaboració pròpia a partir de dades de la Xarxa SIAR
2. Font: AEMET
3. Font: CHX (Confederació Hidrogràfica del Xúquer).
4. Font: *Boletín Hidrológico MAPAMA*
5. Fonts: Índexs i informes de seguiment de la sequera de la CHS (Confederació Hidrogràfica del Segura)
6. OCA Alt Vinalopó
7. OCA Baix Vinalopó
8. OCA Baix Segura
9. OCA Alacantí
10. OCA Marina Baixa
11. OCA Comtat-Alcoià
12. OCA Marina Alta