

VARIE TATS TRADI CIONALS



Recuperació de les vinyes valencianes: el Grumer Moscatell

LA VINYA A LA COMUNITAT VALENCIANA: L'EROSIÓ GENÈTICA DESPRÉS DE LA FIL-LOXERA

El cultiu de la vinya (*Vitis vinifera* subesp. *sativa* L.) forma part de la història de la Comunitat Valenciana. Els jaciments arqueològics com, per exemple, l'Alt de Benimaquia a Dénia o la Solana de las Pilillas a Requena, indiquen que la producció de vi ja estava implantada en estes zones en els segles VI-VII a. C. Esta zona ha anat rebent al llarg dels temps varietats procedents de diferents orígens i generant i seleccionant d'altres noves, resultat de mutacions de les introduïdes i de creuaments entre varietats cultivades o d'estes amb vinyes silvestres (*Vitis vinifera* subesp. *sylvestris* [C.C.Gemel] Hegi) que també eren presents.

Abans de l'arribada de la fil·loxera, que va arrasar amb les vinyes d'Europa, podem trobar referenciades més d'un centenar de varietats de vinya de cultiu comú a les províncies d'Alacant, València i Castelló

(Jiménez et al. 2019), la qual cosa indica que esta zona tenia una gran riquesa varietal. Així, per exemple, la Monastrell, la Boval, la Forcallat i la Rojal eren varietats comunes en les tres províncies; la Morenillo i la Pampolat, bastant freqüents a València i Castelló, i l'Esclafagerres i la Verdil, característiques d'Alacant. Entre altres més específiques, es compten Trepadell, Planta Fina i Arcos al sud de València i a Alacant; Crujidera i Marisancho a la zona de Requena, i Ferrandella, Montalbana i Cardaor a Albaida (València). Entre les varietats de raïm de taula, al costat del Moscatell d'Alexandria —també anomenat Moscatell de Grano Gordo—, eren molt comuns el Valencí Negre i el Valencí Blanc —coneguts també com Grumer—. Però hi havia d'altres; per exemple, Botó de Gall, Roget de Chella, Mammella de Vaca, Cor d'Àngel i Raïm del Clotet.

Imatge superior, vinya vella de Grumer Moscatell, a Beniarrés.

Després de l'arribada de la fil·loxera a principis del segle XX, i per la consegüent necessitat d'empeltar en patrons resistents a este àfid —principalment híbrids de les espècies *Vitis riparia*, *Vitis rupestris* i *Vitis berlandieri*—, es va reduir el nombre de varietats de vinya utilitzades comunament i, en algunes zones, es va produir l'abandó o la substitució del cultiu. A això últim, va contribuir l'especulació urbanística en zones de costa i les polítiques agràries que van fomentar l'arrancada de ceps. A més, es va produir la introducció de varietats de vinificació que s'han estés a escala global, com és el cas de les Merlot i Cabernet Sauvignon. Tot això va suposar l'abandó de gran part de

les varietats que s'estaven utilitzant. Entre elles, algunes van resistir com a minoritàries o residuals i altres van resultar extintes.

Actualment, la vinya continua sent a la Comunitat Valenciana un cultiu de gran importància cultural i econòmica, com demostra l'existència de tres Denominacions d'Origen (D. O.) per a la producció de vi —D. O. Vins d'Alacant; D. O. València i D. O. Utiel Requena—, una denominació per a raïm de taula —D. O. Raïm Embossat del Vinalopó—, un consell regulador del cava de Requena —D. O. Cava— i la Indicació Geogràfica Protegida Castelló —IGP Castelló—.

Varietat antiga en camp.

Durant el segle XX, la crisi de la fil·loxera, l'especulació urbanística a la costa, les polítiques agràries i la introducció de varietats de vinificació a escala global van suposar l'abandó de gran part de la vinya local.

AL RESCAT DEL PATRIMONI VARIETAL

La localització de varietats que han estat presents a la Comunitat Valenciana és important per a evitar la pèrdua d'este germoplasma i, al mateix temps, per a seleccionar aquelles varietats i variants que mostren característiques agronòmiques d'interés —millor qualitat, resistència a patògens fúngics, etc.— i una adaptació favorable a les condicions actuals de cultiu, com, per exemple, una bona producció en situacions d'escas-



setat d'aigua i altes temperatures. Des de 2015, en el marc de diferents projectes d'investigació, en el grup d'investigació que dirigisc en la UPV, juntament amb diferents col·laboradors, estem abordant el rescat de varietats de vinya en perill de desaparició. Després de la localització de ceps vells amb característiques morfològiques que no es corresponien amb les varietats comunes, s'han anat identificant les varietats mitjançant l'amplificació de

marcadors moleculars, que inclouen els recomanats per l'OIV (Organització Internacional de la Vinya i el Vi), a partir de l'ADN que s'extrau dels ceps col·lectats. Amb estos estudis, hem pogut identificar la major part de les varietats per a les quals no teníem nom en la col·lecta, bé perquè el propietari dels camps el desconeixia o bé per trobar-se els ceps en camps abandonats.

En estos estudis s'han localitzat més de vuitanta varietats diferents, incloent algunes que, sent comunes, presenten diferències a nivell ampelogràfic —per exemple, Parrrell i Verementa, variants de Monastrell—; unes altres que eren comuns antigament, però molt minoritàries en l'actualitat —com Esclafagerres, Planta Mula, Tortosí i Verdil—, i també varietats en perill de desaparició, com les Ferrandella, Montalbana, Morsí, Cor d'Àngel i Raïm del Clotet. La identificació varietal també ens ha permés descobrir noves sinonímies —diferents

noms per a la mateixa varietat— i homonímies —mateix nom per a varietats diferents—, fet que és bastant freqüent en el cas de la vinya.

A més de la localització de varietats, s'han dut a terme estudis per a determinar l'estat sanitari i activitats de sanejament, multiplicació i caracterització dels materials recuperats (Gisbert et al. 2018; Jiménez et al. 2019; García et al. 2020; Gago et al. 2022; Gisbert et al. 2022; Peiró et al. 2023). En la **Figura 1** ses mostren raïms d'algunes d'estes varietats.



GRUP DE TREBALL

A més dels autors de l'article, formen part del grup de treball que ha dut a terme estos estudis Rosa Peiró i Alberto Yuste (Universitat Politècnica de València), Camilo Xirivella i Carles Jiménez (Generalitat Valenciana) i Jaume X. Soler (Botànica Mediterrània).

A



B



FIGURA 1. RAÏMS DE LES VARIETATS:



- A. Botó de Gall
- B. Montalbana
- C. Trepadell
- D. Mondragón
- E. Morsí



C



D



E

EL GRUMER MOSCATELL

Al llarg d'estos anys, s'han trobat en diferents localitats d'Alacant i el sud de València (**Figura 2**) ceps col·lectats amb noms diferents o sense denominació que han resultat correspondre a la mateixa varietat —han mostrat el mateix perfil amb els marcadors moleculars d'identificació varietal—. En les primeres col·lectes, es van identificar plantes designades com Gustico de Elche, Grumer Moscatell i Moscatell d'Alfàbega (Peiró et al., 2018). Posteriorment, altres accessions, que van ser localitzades com Moscatell del Terreno, Moscatel Dulce i Moscatel de Alicante, van donar també este perfil (Jiménez et al., 2019). I així mateix van resultar pertànyer a esta varietat les col·lectades en una altra anualitat com Gustet d'Elx —equivalent a Gustico de Elche— i Moscatellet (García et al., 2020).

En 2022, confirmem una nova sinonímia en analitzar un cep molt antic localitzat en un hort de la pedania il·licitana de Matola (**Figura 3**) que va ser col·lectat com Moscatella (Peiró et al. 2022).



Esta planta tenia embutxacats els raïms per al seu consum en taula, com suposem que també s'utilitzaven la resta de ceps localitzats entremesclats amb altres vinyes en vinyes antigues. Entre els noms trobats, hem seleccionat el de Grumer Moscatell, ja que s'ha pogut determinar que esta varietat va resultar de l'encreuament, probablement espontani, entre les varietats Valencià Blanc, també denominada Grumer, i Moscatell d'Alexandria o Moscatell (Lacombe et al., 2013; Jiménez et al., 2019), presents ambdues des d'antic a les províncies d'Alacant i València. D'altra banda, el perfil molecular d'esta varietat és equivalent al d'una altra que consta en la base de dades internacional com Muscat d'Istanbul, la qual cosa afig un nou sinònim a esta relació.



FIGURA 3. PARRA DE MOSCATELLA.

Possiblement centenària, amb raïms embutxacats, en un hort de Matola (Elx).

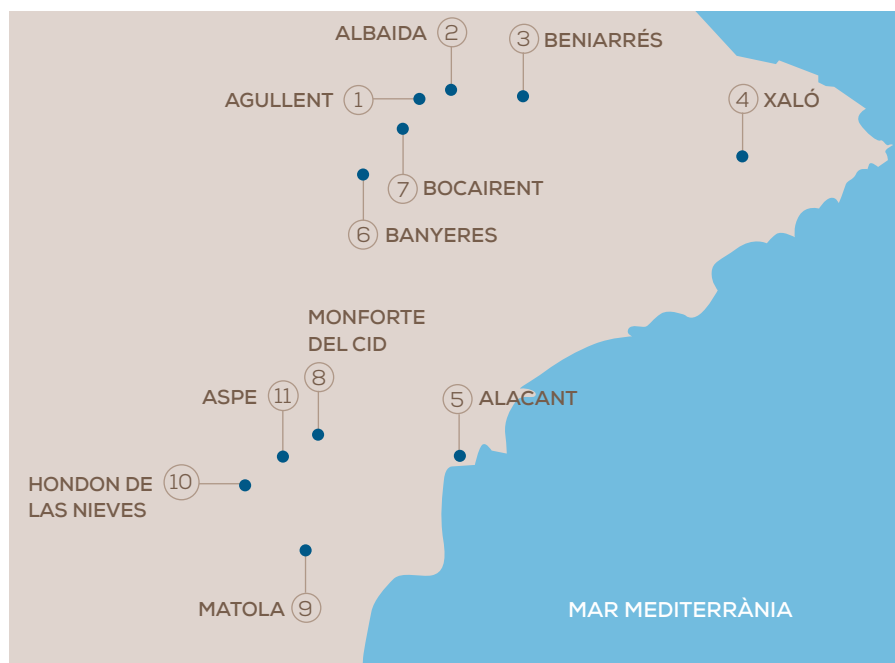


FIGURA 2. LOCALITZACIÓ DE CEPES COL·LECTATS AMB NOMS DIFERENTS O SENSE DENOMINACIÓ QUE HAN RESULTAT CORRESPONDRE A LA MATEIXA VARIETAT:

- 1 Grumer Moscatell
- 2 Grumer Moscatell y Grumer
- 3 Moscatell del Terreno
- 4 Moscatellet
- 5 Moscatel Alicante
- 6 Moscatel Dulce
- 7 Moscatell d'Alfàbega
- 8 Gustico de Elche
- 9 Moscatella
- 10 Gustico de Elche
- 11 Col·lectada sense nom

El fet d'haver trobat a la província d'Alacant i la seua zona limítrofa amb la de València exemplars en diferents vinyes antigues i noms amb referència a la zona, ens fa pensar que esta varietat és present en este territori des de fa molt temps i que, fins i tot, podria haver-se originat ací, on, d'altra banda, són presents des d'antic les dues varietats de les quals es va originar: les ja citades Valencí Blanc o Grumer i Moscatell

d'Alexandria o Moscatell. Una altra possibilitat és que haguera estat introduïda en la zona i, per la similitud amb els parentals dels quals deriva, haver rebut estos noms.

Esta varietat presenta fruits molt dolços de sabor moscatell i amb baies més xicotetes que el Moscatell d'Alexandria, i madura abans. En la **Figura 4** ses mostren la forma de les fulles i el detall dels fruits.

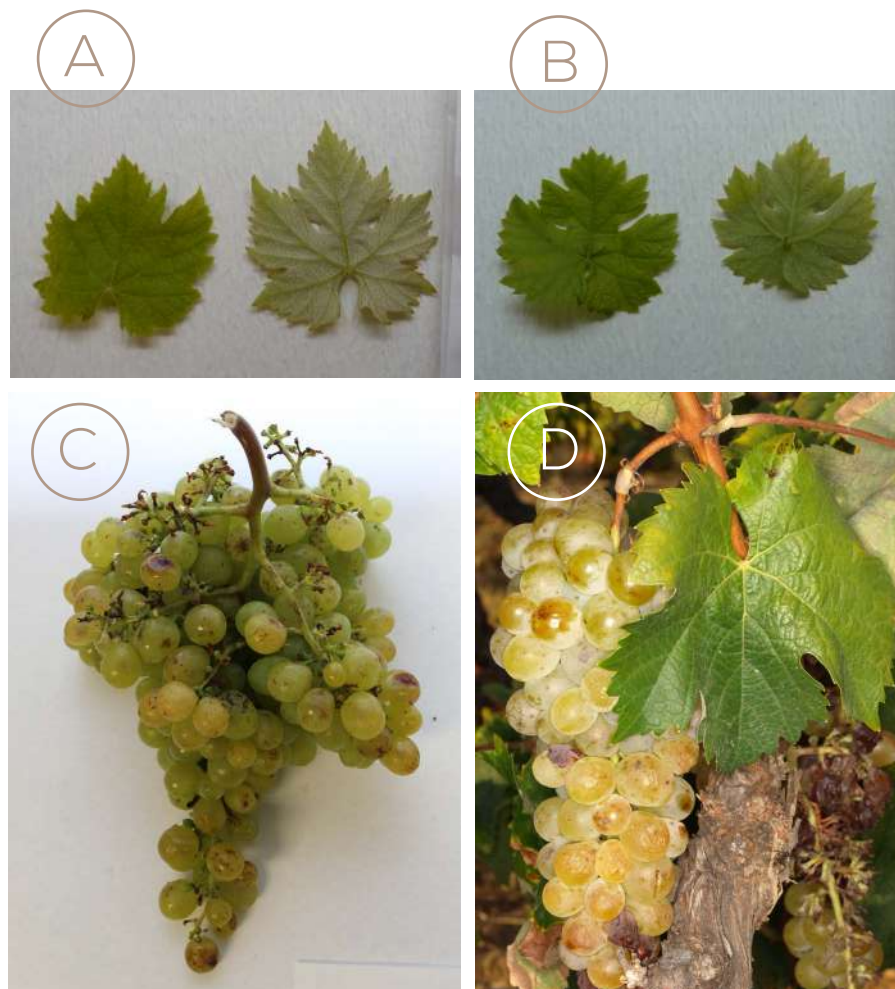


FIGURA 4. DETALLS DE FULLES DE PLANTES.

Utilitzades per a l'extracció d'ADN per a la identificació varietal collectades com Moscatell del Terreno (A) i Grumer Moscatell (B). Detall de raïms de Grumer Moscatell (C) i raïm i fulla adulta de planta propagada a partir de planta collectada com Moscatellet (D).

AGRAÏMENTS

S'agraïx el finançament rebut per la Generalitat Valenciana, a través de la Conselleria d'Agricultura, Desenvolupament Rural, Emergència Climàtica i Transició Ecològica en 2022 i la Conselleria d'Agricultura Ramaderia i Pesca en 2023. També han contribuït a este objectiu de recuperació els següents projectes: MINECO CGL2015-708432-R (cofinançat per FEDER), AGCOOP_D/2018/007, en el marc del PDR-C.V. 2014-2020 (FAEDER, MAPA I GVA), i 2020-2021/VALORA/VSC/015 (Ajudes a la valorització dels productes de qualitat agroalimentària diferenciada de la Comunitat Valenciana, GVA). Agrair a D. Torrent Silla i M. Jaume que han participat com a tècnics en algun d'estos projectes i a Vins del Comtat, Bodega El Pinaret i D. O. Vins d'Alacant el seu suport.

REFERÈNCIES

Gago, P., Boso, S., Santiago, J. L., Soler, J. X., Peiró, R., García, J., Jiménez, C., Gisbert, C. (2022). Characterization of grapevine genetic resources in the Comunitat Valenciana (Spain). *International Journal of Fruit Science* 22 (1), 287-302.

Gisbert, C., Peiró, R., San Pedro, T., Olmos, A., Jiménez, C., García, J. (2018). Recovering Ancient Grapevines Varieties: from Genetic Variability to In Vitro Conservation, a Case Study. *Grapes and Wines: Advances in Production, Processing, Analysis, and Valorization* (IntechOpen). Disponible en <http://dx.doi.org/10.5772/intechopen.71133>

Gisbert, C., Soler, J. X., Fos, M., Intrigliolo, D. S., Yuste, A., Picó, B., Torrent-Silla, D., Gisbert, C. (2022). **Characterization of local Mediterranean grapevine varieties for their resilience to semi-arid conditions under a rain-fed regime.** *Agronomy* 12 (9), 2234.

García, J., Peiró, R., Martínez-Gil, F., Soler, J. X., Jiménez, C., Yuste, A., Xirivella, C., Gisbert, C. (2020). Recovering Old Grapevine Varieties. *Vitis* 59, 101-103.

Jiménez, C., Peiró, R., Yuste, A., García, J., Martínez-Gil, F., Gisbert, C. (2019). Looking for old grapevine varieties. *Vitis* 58, 59-60.

Lacombe, T., Boursiquot, J.M., Lacou, V., Di Vecchi-Staraz, M., Peros, J. M., This, P. (2013). Large-scale parentage analysis in an extended set of grapevine cultivars (*Vitis vinifera* L.) *Theoretical and Applied Genetics* 126, 401-414.

Peiró, R., Torrent-Silla, D., Yuste, A., García, J., Soler, J. X., Gisbert, C. (2023). New finding and actions in the recovery of old Mediterranean grapevine varieties. *Vitis* 62 (3), 136-139.

>Autors de l'article:

Carmina Gisbert Doménech

Universitat Politècnica de València.

Julio García Soler

Estació Experimental Agrària d'Elx.

Generalitat Valenciana.

cgisbert@btc.upv.es